

GMAX™ 3400, GMAX™ II 3900/5900/7900 en TexSpray 5900HD/7900HD airless spuitapparaten

333296G
NL

Alleen voor professioneel gebruik.
Binnen Europa niet goedgekeurd voor gebruik in omgevingen met explosiegevaar.
Voor het aanbrengen van bouwkundige verf en coatings.

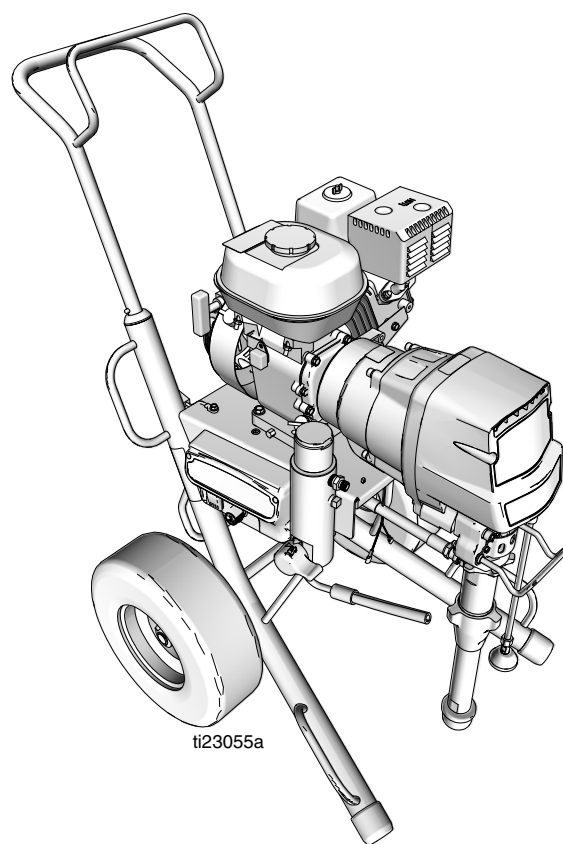
Maximale bedrijfsdruk 22,8 MPa (228 bar, 3300 psi)



Belangrijke veiligheidsinstructies

Lees alle waarschuwingen en instructies in deze handleiding en de handleiding van de gasmotor. Bewaar deze instructies.

GMAX 3400					
Model:	Standaard				
16W863	✓				
GMAX II 3900					
Model:	Standaard	ProContractor	Lo-Boy	RentalPro 360G	
16W865	✓				
16W866			✓		
16W867		✓			
16W984				✓	
GMAX II 5900					
Model:	Standaard	ProContractor	Lo-Boy	Ironman	Transfor- meerbaar
16W869	✓				
16W870			✓		
16W871		✓			
16W881				✓	
16W873					✓
GMAX II 7900					
Model:	Standaard	ProContractor	Lo-Boy	Ironman	Roof Rig
16W883	✓				
16W884			✓		
16W885		✓			
16W887				✓	
16W987					✓
TexSpray 5900HD					
Model:	Standaard	ProContractor			
16W889	✓				
16W882		✓			
TexSpray 7900HD					
Model:	Standaard	ProContractor	Ironman		
16W890	✓				
16W888		✓			
16X949			✓		



Bijbehorende handleidingen:

Onderdelen 332921

Inhoudsopgave


Waarschuwing	3	Reinigen	19
Identificatie van de onderdelen	5	Onderhoud	21
Standaardmodellen (3400, 3900, 5900, 5900HD, 7900, 7900HD)	5	Drukontlastingsprocedure	21
ProContractor-modellen (3900, 5900, 7900, 5900HD, 7900HD)	6	Problemen opsporen en verhelpen	22
Ironman-modellen (5900, 7900, 7900HD)	7	Vloeistofpomp blijft werken	24
Lo-Boy-modellen (3900, 5900, 7900)	8	Storing aan de besturingskaart	25
Ombouwbare modellen (5900)	9	Storingen aan de besturingskaart (stappen) ...	26
Drukontlastingsprocedure	10	Ombouwbaar model: elektromotor werkt niet ...	27
Aarding	10	Ombouwbaar model: elektromotor werkt niet (stappen)	28
Opstellen	11	Ombouwbaar model: elektromotor werkt - Geen voeding voor besturingskaart van sputapparaat	29
Uitsluitend transformeerbare modellen:	12	Berichten op de digitale display	31
Opstarten	13	Rondseleenheid/koppelingsanker/klem	32
Switch Tip™-beschermerconstructie	14	Rondseleenheid/koppelingsanker verwijderen	32
Spuut	14	Installatie	33
Verstopingen in de tip verwijderen	15	De klem verwijderen	33
WatchDog™-beveiligingssysteem (alleen voor ProContractor- en Ironman-apparaten)	15	Klem installeren	33
Slangenhaspel (alleen voor ProContractor-apparaten)	16	Technische gegevens	34
Digitaal traceersysteem (ProContractor- en Ironman-modellen)	17	Standaard Graco-garantie	40

Waarschuwing

De onderstaande waarschuwingen betreffen installatie, gebruik, aarding, onderhoud en reparatie van deze apparatuur. Het uitroepteken verwijst naar een algemene waarschuwing en het gevarensymbool verwijst naar procedurespecifieke risico's. Als u deze symbolen in de handleiding of op de waarschuwingsetiketten ziet, raadpleeg dan deze Waarschuwingen. Productspecifieke gevarensymbolen en waarschuwingen die niet in dit hoofdstuk worden beschreven, kunnen in de gehele handleiding waar deze van toepassing zijn worden weergegeven.

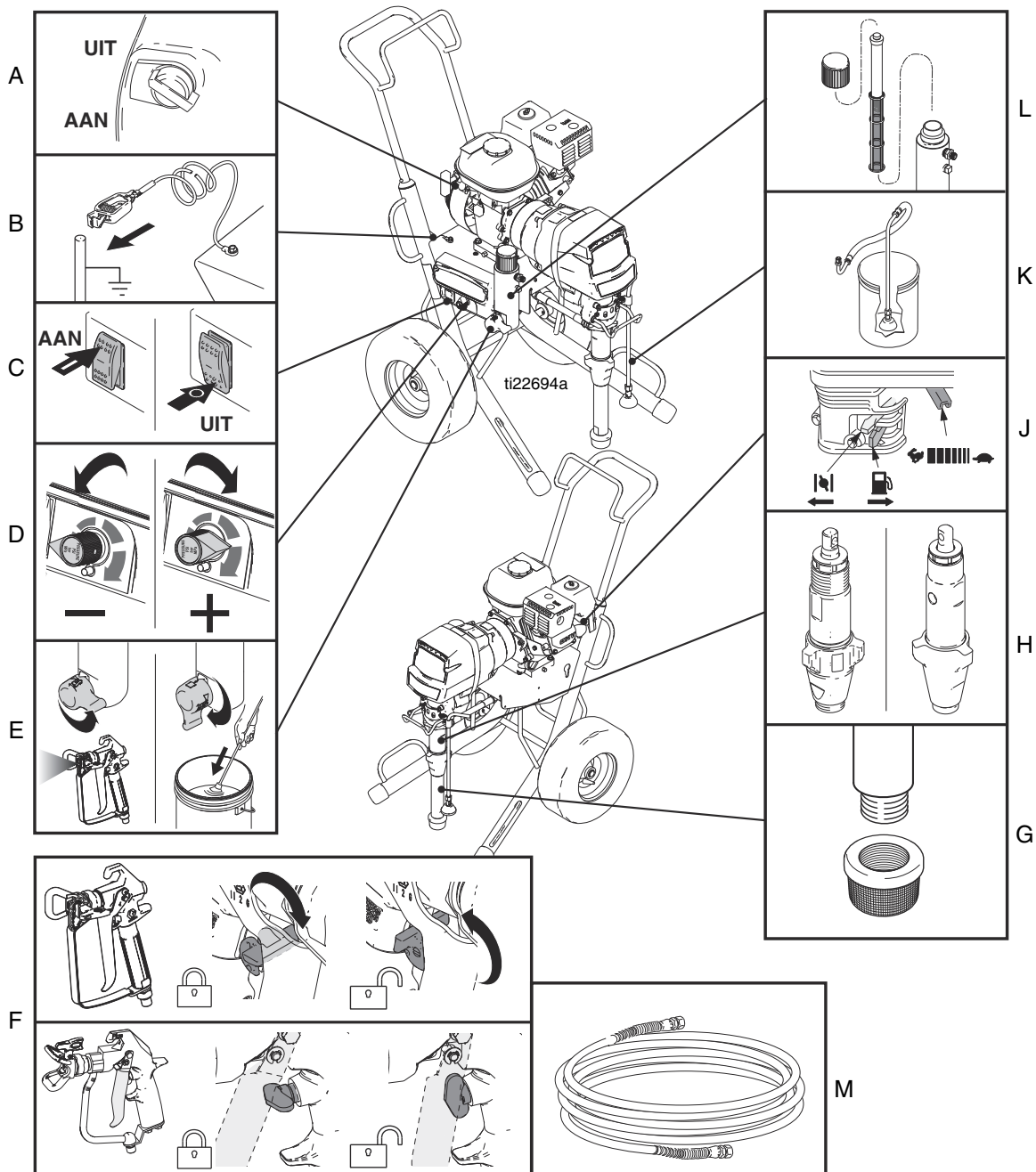
 WAARSCHUWING	
   	<p>BRAND- EN EXPLOSIEGEVAAR</p> <p>Ontvlambare dampen in het werkgebied, zoals die van oplosmiddelen en verf, kunnen ontbranden of exploderen. Voorkom brand en explosies onder meer als volgt:</p> <ul style="list-style-type: none"> • Gebruik de apparatuur alleen in goed geventileerde ruimtes. • Vul de brandstoftank niet als de motor draait of heet is; zet de motor uit en laat deze afkoelen. Brandstof is zeer brandbaar en kan ontbranden of exploderen als deze op een heet oppervlak wordt gemorst. • Zorg dat er geen ontstekingsbronnen zijn, zoals waakvlammen, sigaretten, draagbare elektrische lampen en kunststof druppelvangers (deze kunnen statische vonkoverslag geven). • Houd het werkgebied vrij van afval, inclusief oplosmiddelen, poetslappen en benzine. • Haal geen stekkers uit stopcontacten, steek geen stekkers in stopcontacten en doe geen lampen aan of uit als er ontvlambare dampen aanwezig zijn. • Aard alle apparatuur in het werkgebied. Zie de instructies onder Aarding. • Gebruik alleen geaarde slangen. • Houd het pistool stevig tegen de zijkant van een geaarde emmer gedrukt terwijl u in de emmer spuit. Gebruik geen gevoerde emmers, tenzij ze antistatisch of geleidend zijn. • Stop onmiddellijk met werken als u statische vonken ziet of een schok voelt. Gebruik het systeem pas weer als u de oorzaak van het probleem kent en het probleem is verholpen. • Zorg dat er altijd een werkend brandblusapparaat in het werkgebied aanwezig is.
  	<p>GEVAAR VOOR INJECTIE DOOR DE HUID</p> <p>Bij spuiten onder hoge druk kunnen er giftige stoffen in het lichaam worden geïnjecteerd, waardoor er ernstige verwondingen kunnen ontstaan. Laat u onmiddellijk behandelen door een medisch specialist bij injectie van vloeistoffen.</p> <ul style="list-style-type: none"> • Richt het pistool niet op mensen of dieren en spuit niet op mensen of dieren. • Houd uw handen en andere lichaamsdelen uit de buurt van de plaats waar het materiaal uit het apparaat komt. Probeer bijvoorbeeld niet om gelekte verf te stoppen met een van uw lichaamsdelen. • Gebruik altijd de tipbeschermer. Spuit nooit zonder dat de tipbeschermer is aangebracht. • Gebruik Graco-spuittips. • Wees voorzichtig bij het reinigen en vervangen van de spuittips. Als de spuittip verstopt raakt tijdens het spuiten, volg dan de Drukontlastingsprocedure om de eenheid uit te schakelen en de druk te ontlasten voordat u de spuittip verwijdert om deze te reinigen. • Laat het apparaat nooit onder spanning of onder druk staan als er geen toezicht is. Schakel het apparaat uit wanneer deze niet wordt gebruikt en volg de Drukontlastingsprocedure om het apparaat uit te schakelen. • Controleer de slangen en onderdelen op tekenen van schade. Vervang alle beschadigde slangen of onderdelen. • Dit systeem kan tot 22,8 MPa (228 bar, 3300 psi) produceren. Gebruik reserveonderdelen of hulpstukken van Graco met een vermogen van minimaal 22,8 MPa (228 bar, 3300 psi). • Vergrendel de trekker altijd wanneer u niet bezig bent met spuiten. Controleer of de veiligheidspal goed werkt. • Controleer of alle aansluitingen stevig vastzitten voordat u het apparaat gebruikt. • Zorg ervoor dat u weet hoe u het apparaat snel kunt stopzetten en de druk kunt ontlasten. Zorg ervoor dat u grondig vertrouwd bent met de bediening van het apparaat.
 	<p>GEVAREN VAN BEWEGENDE ONDERDELEN</p> <p>Bewegende onderdelen kunnen vingers en andere lichaamsdelen afknellen, amputeren of snijwonden veroorzaken.</p> <ul style="list-style-type: none"> • Blijf uit de buurt van bewegende onderdelen. • Laat de apparatuur niet werken als beschermkappen of panelen zijn weggehaald. • Apparatuur die onder druk staat kan zonder waarschuwing gaan werken. Voordat u de apparatuur controleert, verplaatst of er onderhoud aan uitvoert, voert u eerst de Drukontlastingsprocedure uit en koppelt u alle voedingsbronnen los.

⚠ WAARSCHUWING

  	<p>GEVAAR VAN VERKEERD GEBRUIK Verkeerd gebruik kan leiden tot ernstig of dodelijk letsel.</p> <ul style="list-style-type: none"> • Bedien het systeem niet als u moe, of onder invloed van drugs, alcohol of geneesmiddelen bent. • Overschrijd nooit de maximale werkdruk en de maximale bedrijfstemperatuur van het zwakste onderdeel in uw systeem. Zie Technische gegevens van alle apparatuurhandleidingen. • Gebruik materialen en oplosmiddelen die geschikt zijn voor de bevochtigde onderdelen van de apparatuur. Zie Technische gegevens van alle apparatuurhandleidingen. Lees de waarschuwingen van de fabrikant van de vloeistoffen en oplosmiddelen. Vraag de leverancier of de verkoper van het materiaal om het materiaalveiligheidsinformatieblad (MSDS) voor alle informatie over het materiaal dat u gebruikt. • Verlaat het werkgebied niet als de apparatuur in werking is of onder druk staat. • Schakel alle apparatuur uit en volg de Drukontlastingsprocedure wanneer de apparatuur niet wordt gebruikt. • Controleer de apparatuur dagelijks. Repareer of vervang versleten of beschadigde onderdelen onmiddellijk; vervang ze uitsluitend door originele reserveonderdelen van de fabrikant. • Breng geen veranderingen of aanpassingen in de apparatuur aan. Door veranderingen of aanpassingen kunnen goedkeuringen van instanties ongeldig worden en kan de veiligheid in gevaar komen. • Zorg dat alle apparatuur gekeurd en goedgekeurd is voor de omgeving waarin u de apparatuur gebruikt. • Gebruik de apparatuur alleen voor het beoogde doel. Neem voor meer informatie contact op met uw distributeur. • Leid slangen en kabels uit de buurt van plaatsen waar gereden wordt en uit de buurt van scherpe randen, bewegende onderdelen en hete oppervlakken. • Zorg dat er geen kink in slangen komt, buig ze niet te ver door en trek het apparaat nooit vooruit aan de slang. • Houd kinderen en dieren weg uit het werkgebied. • Houd u aan alle geldende veiligheidsvoorschriften.
	<p>GEVAAR VAN ALUMINIUM ONDERDELEN ONDER DRUK Het gebruik van vloeistoffen die niet compatibel zijn met aluminium in apparatuur die onder druk staat, kan ernstige chemische reacties veroorzaken en ervoor zorgen dat de apparatuur stuk gaat. Het niet opvolgen van deze waarschuwing kan leiden tot overlijden, ernstig letsel of materiële schade.</p> <ul style="list-style-type: none"> • Gebruik geen 1,1,1-trichloorethaan, methyleenchloride, andere halogeenkoolwaterstofoplosmiddelen of vloeistoffen die dergelijke oplosmiddelen bevatten. • Veel andere vloeistoffen kunnen stoffen bevatten die kunnen reageren met aluminium. Neem contact op met uw materiaalleverancier voor meer info over de compatibiliteit van de materialen.
	<p>GEVAAR VAN KOOLMONOXIDE Uitlaatgassen bevatten giftig koolmonoxide, een kleurloos en reukloos gas. Inademing van koolmonoxide kan tot de dood leiden.</p> <ul style="list-style-type: none"> • Werk niet in een besloten ruimte.
	<p>GEVAAR VAN GIFTIGE VLOEISTOFFEN OF DAMPEN Giftige vloeistoffen of dampen kunnen ernstig letsel of zelfs de dood veroorzaken als deze in de ogen of op de huid spatten of ingeademd of geslikt worden.</p> <ul style="list-style-type: none"> • Lees de materiaalveiligheidsinformatiebladen (VIB of MSDS) zodat u de specifieke gevaren kent van de gebruikte vloeistoffen. • Bewaar gevaarlijke vloeistof in goedgekeurde containers en voer ze af conform alle geldende richtlijnen.
	<p>GEVAAR VOOR BRANDWONDEN Oppervlakken van apparatuur en verwarmde vloeistof kunnen zeer heet worden tijdens het gebruik. Zo vermijdt u ernstige brandwonden:</p> <ul style="list-style-type: none"> • Raak de warme vloeistof of de warme apparatuur niet aan.
	<p>PERSOONLIJKE BESCHERMINGSMIDDELEN Draag de juiste beschermingsmiddelen als u in het werkgebied aanwezig bent om ernstig letsel, zoals oogletsel, gehoorbeschadiging, inademing van giftige dampen en brandwonden, te voorkomen. Deze beschermingsmiddelen bestaan onder andere uit:</p> <ul style="list-style-type: none"> • Gezichts- en gehoorbescherming. • Ademhalingsfilters, beschermende kleding en handschoenen, zoals aanbevolen door de fabrikant van de vloeistof en de oplosmiddelen.
	<p>TERUGSLAGGEVAAR Het pistool slaat mogelijk terug bij het overhalen. Als u niet stevig staat, kunt u vallen en ernstig gewond raken.</p>
	<p>PROPOSITION 65 (WET IN CALIFONIË) De motoruitlaat van dit product bevat chemische stoffen waarvan in de staat California bekend is dat ze kanker, geboortefwijkingen of andere reproductieve schade veroorzaken. Dit product bevat een chemische stof waarvan in de staat Californië bekend is dat ze kanker en geboortefwijkingen of andere reproductieve schade veroorzaakt. Was uw handen na het werken met dit product.</p>

Identificatie van de onderdelen

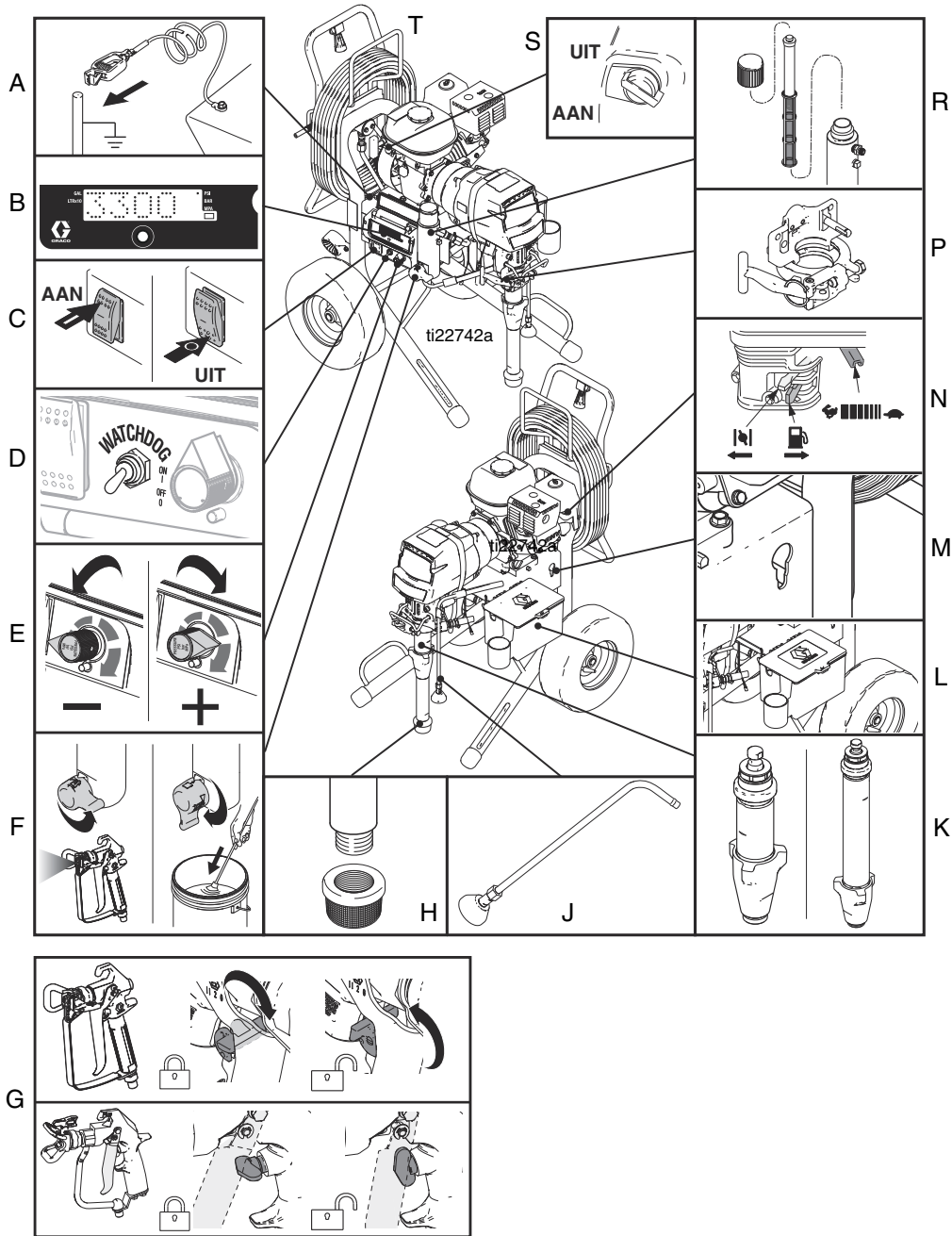
Standaardmodellen (3400, 3900, 5900, 5900HD, 7900, 7900HD)



A	AAN/UIT-schakelaar van de motor
B	Aardingsklem
C	Aan/uit-schakelaar van de pomp
D	Drukregelaar
E	Vulkraan
F	Veiligheidspal pistool

G	Zeef
H	Pomp
J	Motorbediening
K	Afvoerslang
L	Easy Out-pompfilter
M	Slang

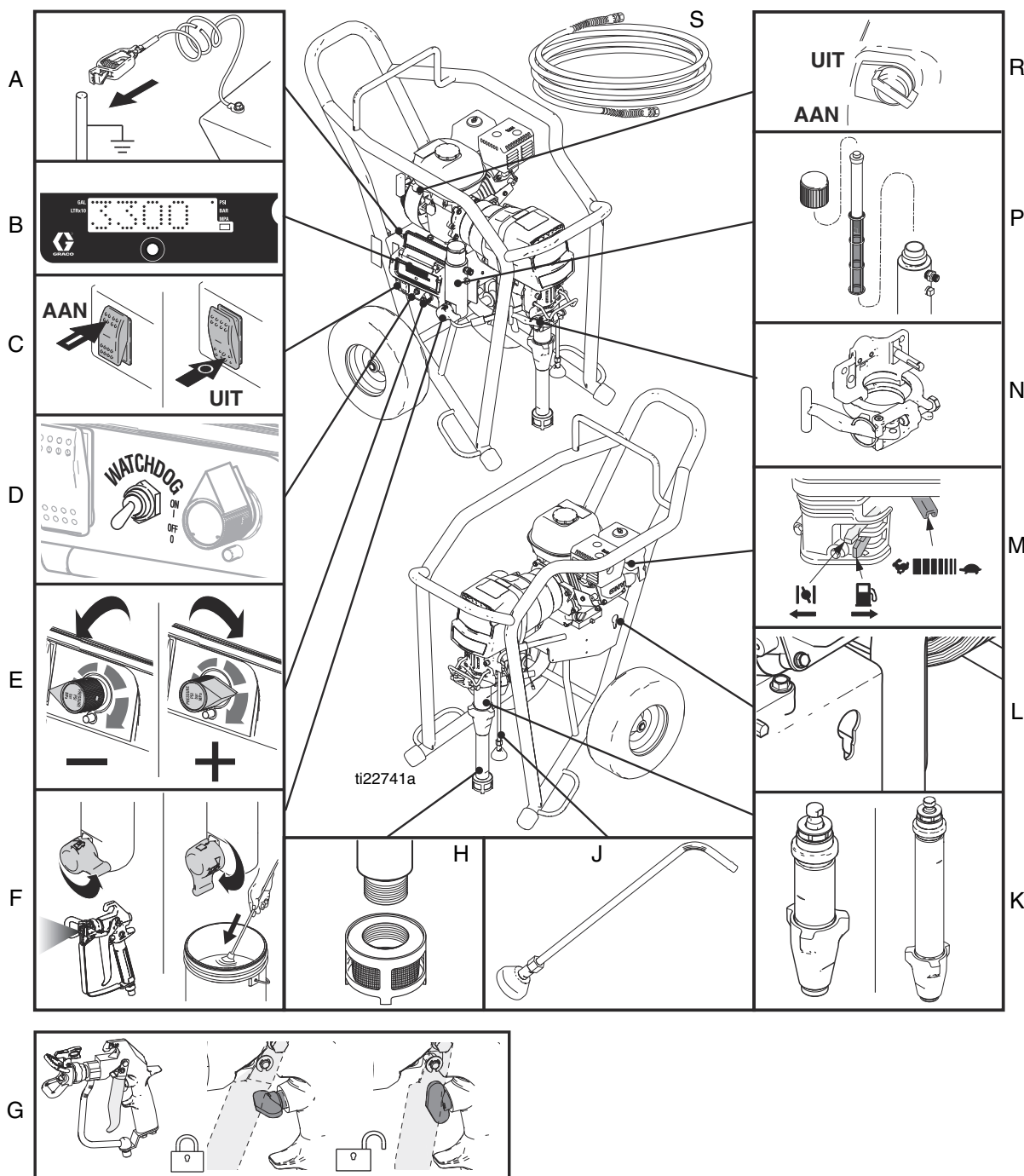
ProContractor-modellen (3900, 5900, 7900, 5900HD, 7900HD)



A	Aardingsspiraal
B	Smart Control 3.0-display
C	AAN-/UIT-schakelaar van de pomp
D	WatchDog™-schakelaar
E	Drukregelaar
F	Vulkraan
G	Veiligheidspal pistool
H	Zeef
J	Afvoerslang

K	Pomp
L	Gereedschapskist
M	Trekfunctie stang
N	Motorbediening
P	ProConnect™ II-pompklem
R	Filter
S	AAN/UIT-schakelaar van de motor
T	Slanghaspel

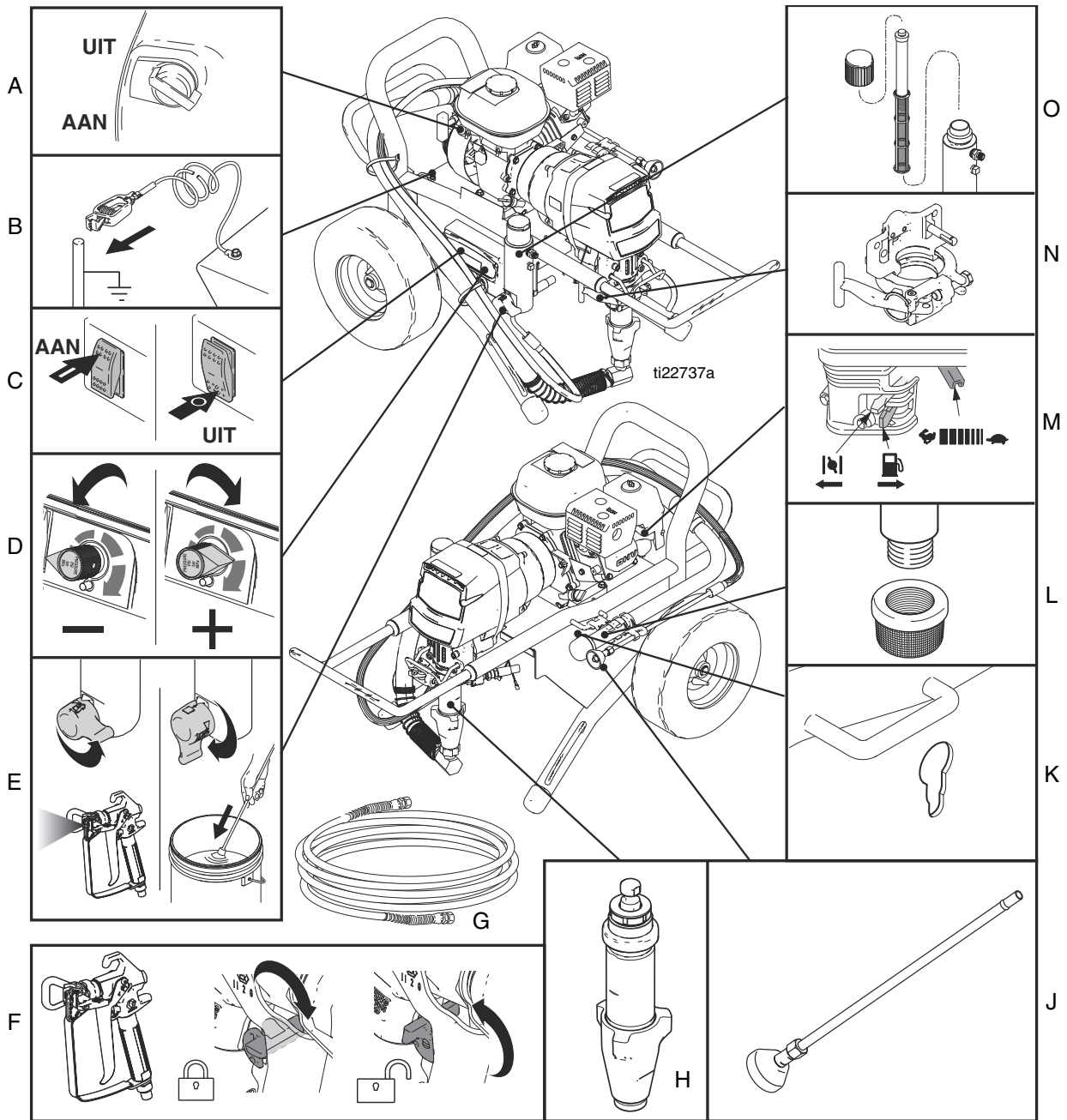
Ironman-modellen (5900, 7900, 7900HD)



A	Aardingsspiraal
B	Smart Control 3.0-display
C	AAN-/UIT-schakelaar van de pomp
D	WatchDog™-schakelaar
E	Drukregelaar
F	Vulkraan
G	Veiligheidspal pistool
H	Zeef voor intensief gebruik

J	Afvoerslang
K	MaxLife-pomp
L	Trekfunctie stang
M	Motorbediening
N	ProConnect™ II-pompklep
P	Easy Out-pompfilter
R	AAN/UIT-schakelaar van de motor
S	Slang

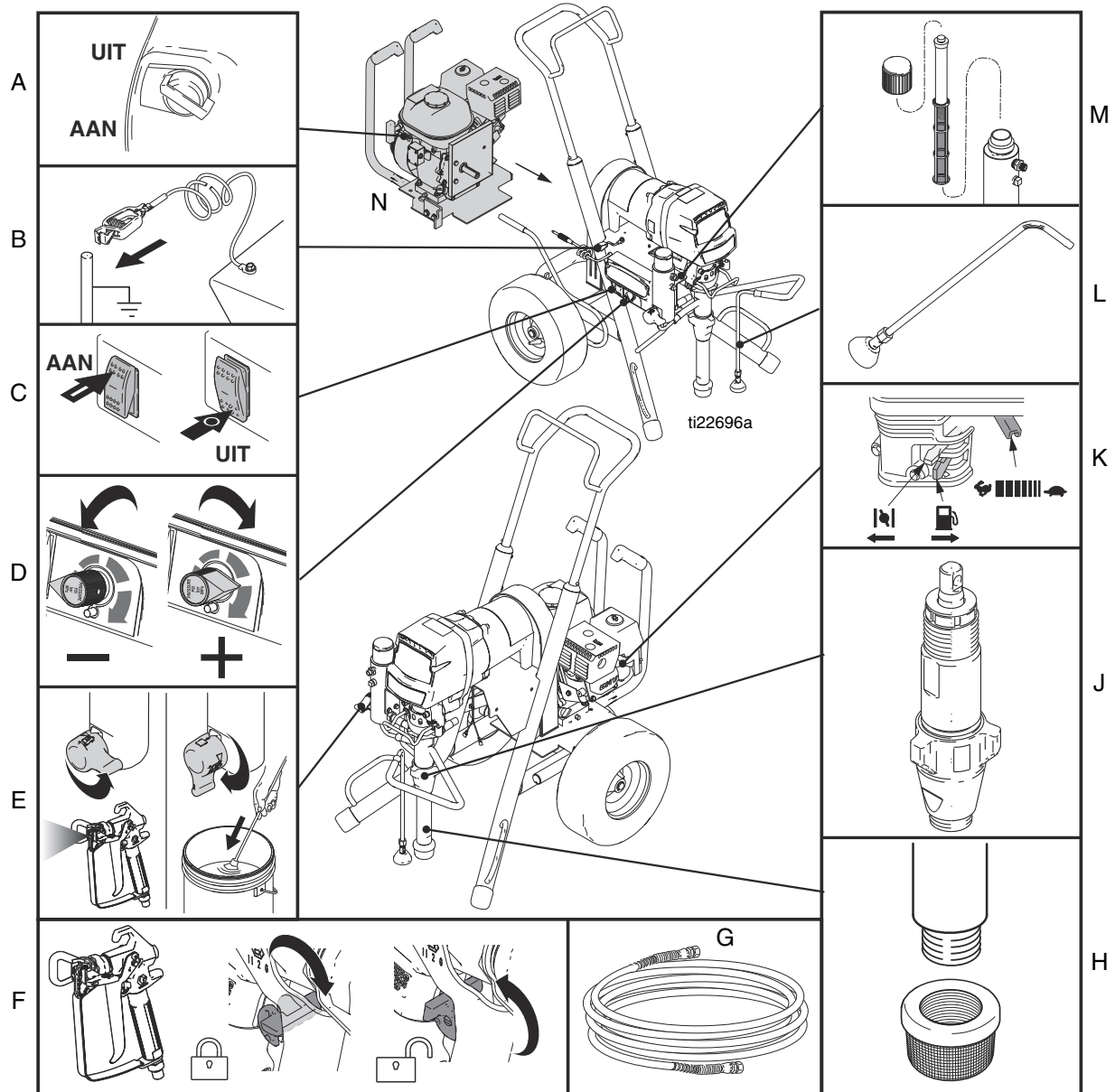
Lo-Boy-modellen (3900, 5900, 7900)



A	AAN/UIT-schakelaar van de motor
B	Aardingspoel
C	AAN-/UIT-schakelaar van de pomp
D	Drukregelaar
E	Vulkraan
F	Veiligheidspal pistool
G	Slang
H	Pomp

J	Afvoerslang
K	Trekfunctie stang
L	Zeef
M	Motorbediening
N	ProConnect™ II-pompklem
O	Easy Out-pompfilter

Ombouwbare modellen (5900)



A	AAN/UIT-schakelaar van de motor
B	Aardingspoel
C	Aan/uit-schakelaar van de pomp
D	Drukregelaar
E	Vulkraan
F	Veiligheidspal pistool
G	Slang

H	Zeef
J	Pomp
K	Motorbediening
L	Afvoerslang
M	Easy Out-pompfilter
N	Power-pack

Drukontlastingsprocedure



Voer altijd de drukontlastingsprocedure uit als u dit symbool ziet.



Het systeem blijft onder druk staan totdat deze handmatig wordt ontlast. Voorkom ernstig letsel door vloeistof onder druk, zoals injectie door de huid, opspattende vloeistof en bewegende onderdelen, door de Drukontlastingsprocedure uit te voeren wanneer u stopt met spuiten en voordat u de apparatuur reinigt, controleert of er onderhoud aan uitvoert.

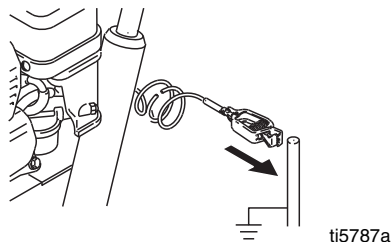
1. Vergrendel de veiligheidspal.
2. Zet de AAN/UIT-schakelaar van de motor op OFF.
3. Zet de pompschakelaar op OFF en draai de drukregelaarknop volledig linksom.
4. Ontgrendel de veiligheidspal. Houd een metalen gedeelte stevig tegen een geaard metalen emmer en druk de trekker van het pistool in om de druk te ontlasten.
5. Zet het pistool op de trekkervergrendeling.
6. Draai het vulventiel omlaag naar de AFTAP-stand. Laat het vulventiel open zolang niet weer met het pistool gespoten wordt.
7. Als u vermoedt dat de spuittip of de slang verstopt zit of dat de druk niet volledig ontlast is nadat u de bovenstaande stappen hebt uitgevoerd, draai dan de klemmoer van de tipbeschermer of de eindkoppeling van de slang HEEL LANGZAAM los en ontlast zo de druk geleidelijk; draai vervolgens de moer of de koppeling helemaal los. Verwijder de verstopping uit de slang of de tip.

Aarding



De apparatuur moet worden geaard om het risico op statische vonken te beperken. Statische vonken kunnen ervoor zorgen dat dampen ontbranden of ontploffen. Door aarding kan elektrische spanning afvloeien.

Het spuitapparaat aarden: bevestig de aardingsklem van het spuitapparaat aan een aarding.



ti5787a

Lucht- en vloeistofslangen: Gebruik alleen elektrisch geleidende slangen met een maximale gezamenlijke slanglengte van 150 m (500 ft) voor een goede doorlopende aarding. Controleer de elektrische weerstand van de slangen. Als de totale weerstand op de massa hoger is dan 29 megaohm, moet de slang onmiddellijk worden vervangen.

Spuitpistool: aard door aansluiting op een goed geaarde vloeistofslang en pomp.

Emmers met oplosmiddel die worden gebruikt bij het spoelen: volg de lokaal geldende voorschriften. Gebruik alleen geleidende metalen emmers; plaats ze op een geaarde ondergrond. Plaats de emmer niet op een niet-geleidende ondergrond, zoals papier of karton, aangezien dan de continuïteit van de aarding wordt onderbroken.

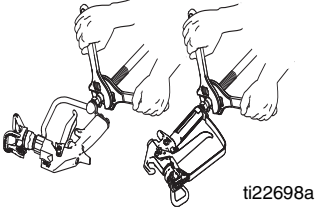
Doorlopende aarding handhaven bij het spoelen of het ontlasten van de druk: Houd een metalen gedeelte van het spuitpistool stevig tegen een geaard metalen emmer, spuit vervolgens met het pistool.

Opstellen



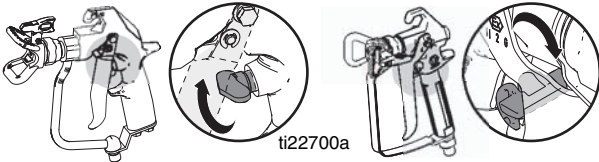
1. **Alle spuittoestellen behalve ProContractor:** sluit de juiste Graco-hogedrukslang aan op het spuitapparaat.

2. **Bepaalde eenheden:** bevestig de flexibele slang op de vloeistofinlaat van het spuitpistool en maak goed vast.



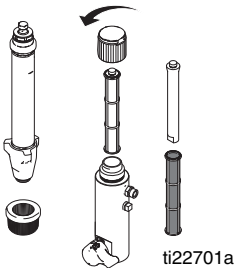
ti22698a

3. Zet het pistool op de trekvergrendeling.



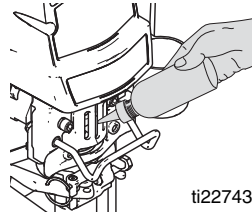
ti22700a

4. Bij het spuiten van textuur verwijdt u de inlaatzeef en de filterkomzeef bij het spuiten van materialen.



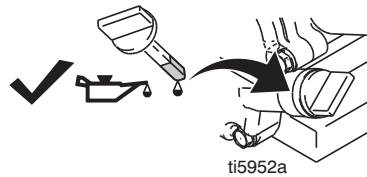
ti22701a

5. Vul de halspakkingmoer met TSL om te voorkomen dat de pakking voortijdig slijt. Doe dit elke keer als u gaat spuiten.



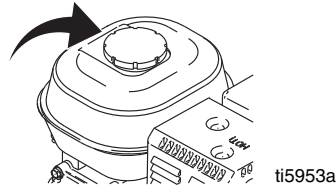
ti22743a

6. Controleer het oliepeil van de motor. Vul bij met SAE 10W-30 (in de zomer) of 5W-20 (in de winter), indien nodig.



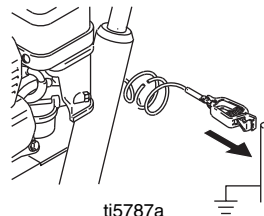
ti5952a

7. Vul de brandstoftank.



ti5953a

8. bevestig de aardingsklem van het spuitapparaat aan een aarding.



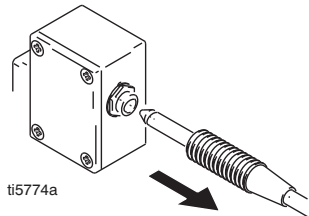
ti5787a

Uitsluitend transformeerbare modellen:

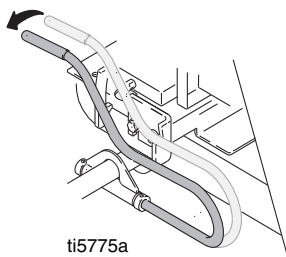


Wijzig motormodel

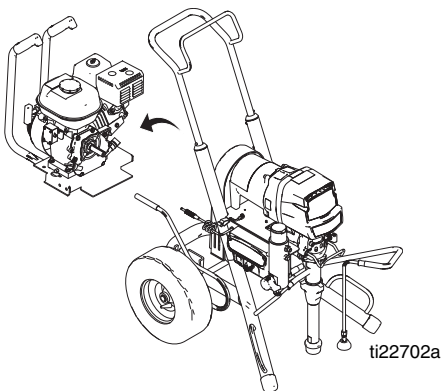
1. Haal de voedingskabel van de benzinemotor los.



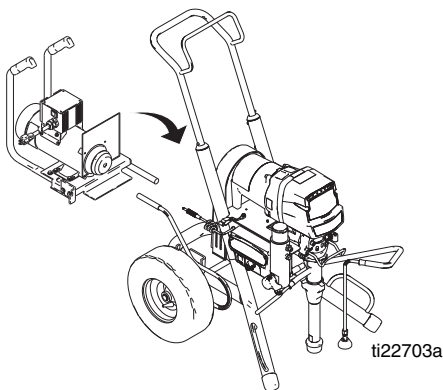
2. Ontlast het draagijzer.



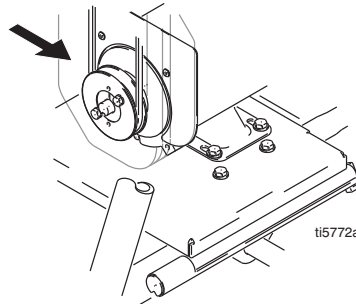
3. Verwijder de benzinemotor; kantel hem en schuif hem naar achteren.



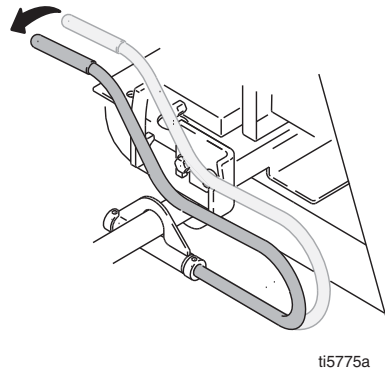
4. Installeer de elektromotor; laat hem erin vallen en druk hem naar voren.



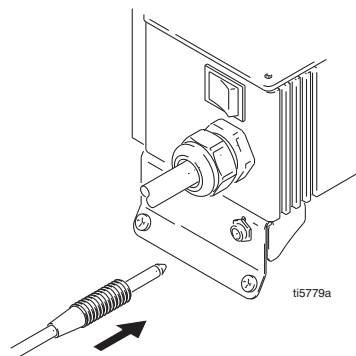
5. Kijk door de ventilatiegaten aan de zijkant om er zeker van te zijn dat de aandrijfriem in de riemschijf van de motor zit.



6. Zet de motor vast met het draagijzer.



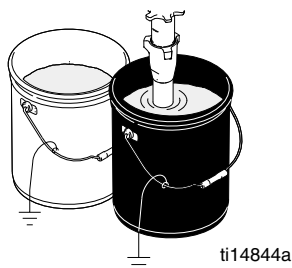
7. Steek de stekker van de voedingskabel van de drukregeling in het stopcontact.



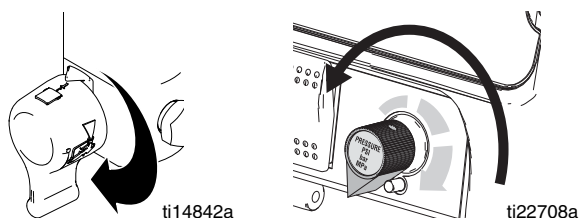
Opstarten



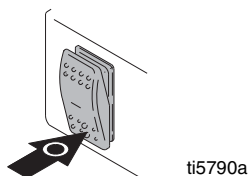
1. Plaats de aanzuigbuis en de afvoerbuis in een gearde metalen emmer die deels is gevuld met spoelvloeistof. Verbind de aardingsdraad aan de emmer en met de aarde.



2. Draai het vulventiel omlaag naar de AFTAP-stand. Draai de drukregelaar linksom op de laagste druk.

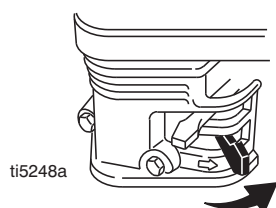


3. Draai de pompschakelaar op OFF.

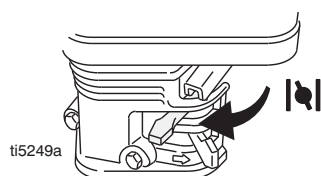


4. Start de motor

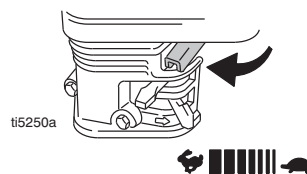
- a. draai het brandstofventiel open.



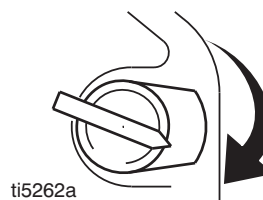
- b. Draai de choke dicht.



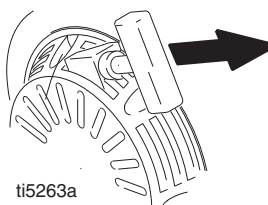
- c. Zet de gasklep op snel.



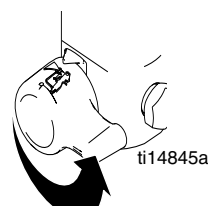
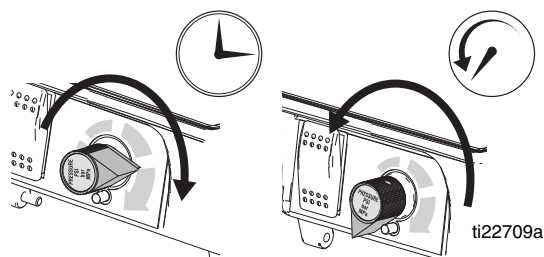
- d. Draai de motorschakelaar AAN.



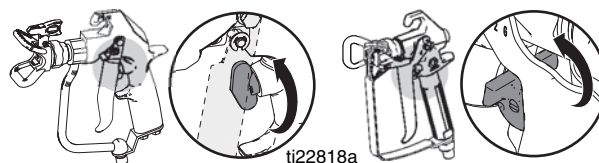
5. Trek aan touw om motor te starten.



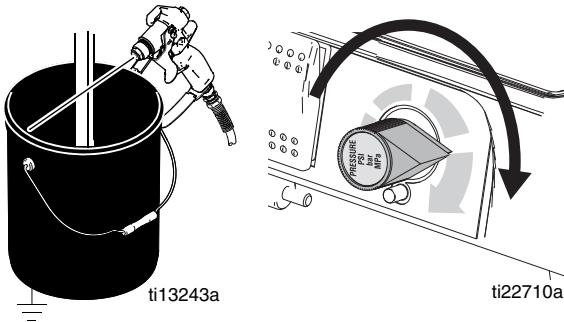
6. Verhoog de druk net genoeg om de pompcyclus te starten en vloeistof 15 seconden lang te laten circuleren; draai de druk omlaag en zet het vulventiel naar voren in de SPUIT-stand.



7. Haal de trekker van het spuitpistool van de veiligheidspal.

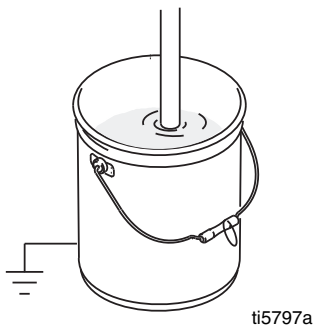


8. Houd het pistool tegen de gearde metalen spoelmer. Druk de trekker van het pistool in en verhoog langzaam de vloeistofdruk totdat de pomp soepel loopt.

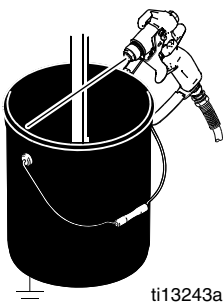


Kijk de fittingen na op lekkage. Stop lekken nooit met de hand of met een doek af! Als er sprake is van een lek, schakel het spuitapparaat dan onmiddellijk UIT. Voer de **Drukontlastingsprocedure** uit, de stappen 1-3 op pagina 10. Draai lekkende fittingen vast. Herhaal de stappen 1-5 van de **startprocedure**. Als er geen lekken zijn, blijf dan de trekker van het pistool ingedrukt houden tot het systeem grondig doorgespoeld is. Ga verder naar stap 6.

9. Plaats de sifonbuis in de materiaalemmer.



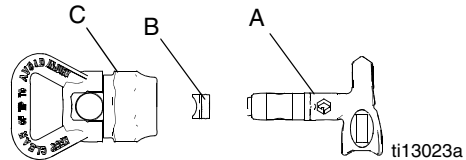
10. Druk de trekker van het pistool weer in en spuit in de materiaalemmer tot er materiaal verschijnt.



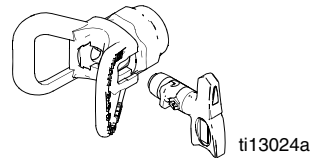
Switch Tip™-beschermer-constructie



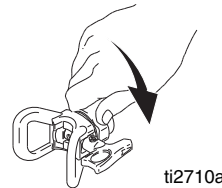
1. Voer de **Drukontlastingsprocedure** uit, pagina 10.
2. Vergrendel de veiligheidspal van het pistool. Breng de Switch Tip aan. Breng de zitting en de OneSeal™ aan.



3. Breng de Switch Tip aan.

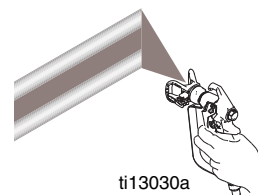


4. Schroef het geheel op het pistool. Vastdraaien.

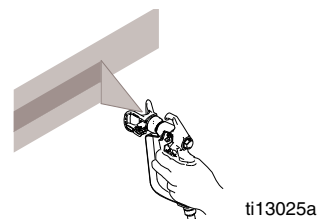


Spuit

1. Spuit een testpatroon. Pas de druk aan om zware randen uit te sluiten. Gebruik een kleiner formaat tip als de zware randen niet verdwijnen door aanpassing van de druk.



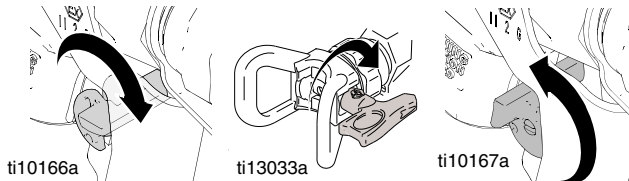
2. Houd het pistool loodrecht op 25-30 cm (10-12 inch) van het oppervlak. Spuit heen en weer. Zorg voor een overlapping van 50%. Druk de trekker in na de beweging en laat los voordat u stopt.



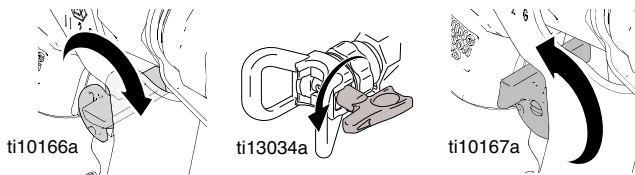
Verstoppingen in de tip verwijderen



1. Laat de trekker los, zet de trekker op de veiligheidspal. Draai de Switch Tip. Ontgrendel de trekker. Druk de trekker van het pistool in om de verstopping eruit te spuiten.



2. Vergrendel de veiligheidspal. Zet de Switch Tip weer in de oorspronkelijke stand. Ontgrendel de veiligheidspal en ga door met spuiten.

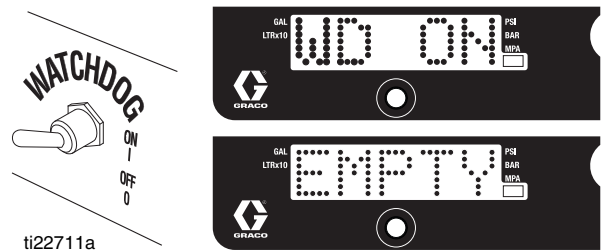


WatchDog™-beveiligingssysteem (alleen voor ProContractor- en Ironman-apparaten)

De pomp stopt automatisch als de materiaalemmer leeg is.

Activeren:

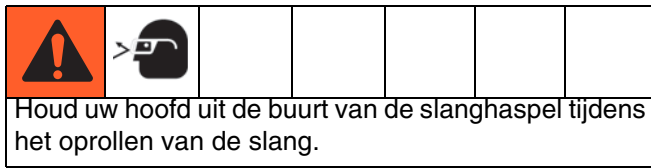
1. Voer **Opstarten** uit.
2. Draai de WatchDog-schakelaar op ON waarna **WD ON** te zien is. **EMPTY** is te zien op de scherm of knippert en de pomp stopt als het WatchDog-beveiligingssysteem een lege materiaalhouder detecteert.



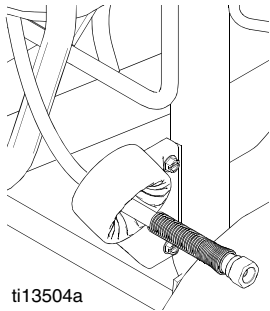
3. Draai de schakelaar van WatchDog op OFF (uit). Voeg materiaal toe of pomp het spuitapparaat weer voor. Draai de pompschakelaar op OFF (uit) en dan weer op ON (aan) om het WatchDog-beveiligingssysteem te resetten. Draai de schakelaar van WatchDog weer op ON (aan) om door te gaan met de bewaking van het materiaalpeil.



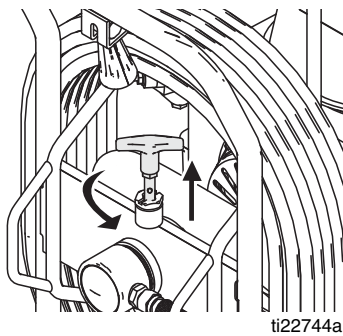
Slangenhaspel (alleen voor ProContractor-apparaten)



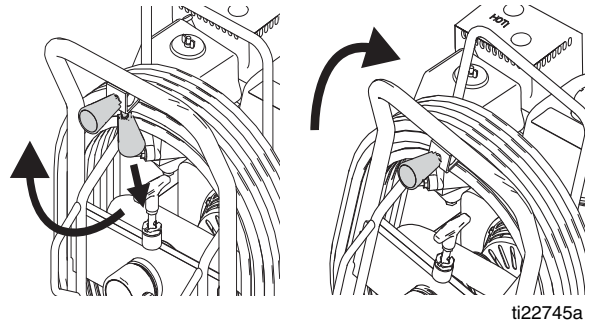
1. Zorg dat de slang opwindt in de geleiders.



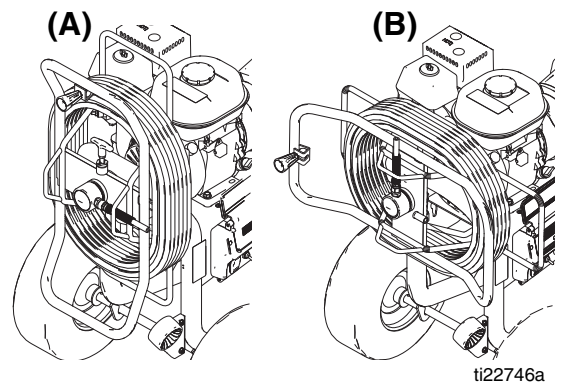
2. Til en draai de spilvergrendeling 90 om de slanghaspel te ontgrendelen. Trek aan de slang om deze los te wikkelen van de haspel.



3. Duw het haspelhandvat omlaag en naar rechts om de slang op te winden.



OPMERKING: de slanghaspel kan op twee standen worden vergrendeld: Gebruik (A) en opslag (B).

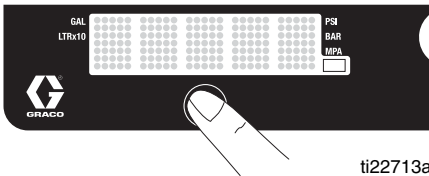


Digitaal traceersysteem

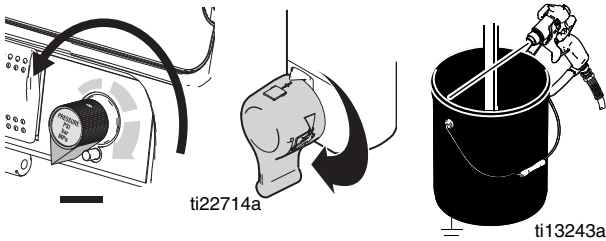
(ProContractor- en Ironman-modellen)

Hoofdmenu bediening

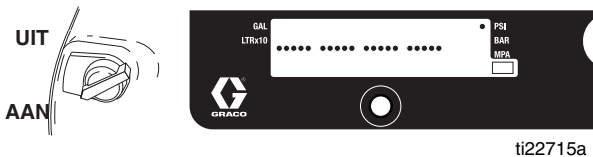
Druk kort op de knop om naar het volgende scherm te gaan. Druk op de knop en houd hem (5 seconden) ingedrukt om van maateenheid te veranderen of de gegevens weer op de beginstand te zetten.



1. Draai de druk op de laagste stand. Knijp de trekker van het pistool in om de druk te ontlasten. Draai het vulventiel omlaag naar de AFTAP-stand.

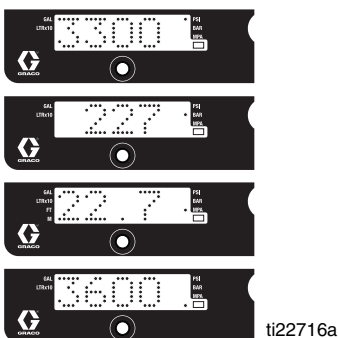


2. Draai de stroomschakelaar naar ON (aan). De druk wordt getoond. Pas als de druk minder dan 200 psi (14 bar, 1,4 MPa) is, zijn er streepjes te zien.



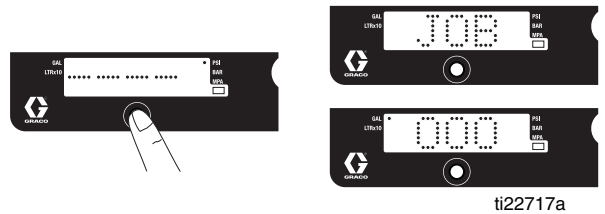
De meeteenheden op het scherm veranderen

De drukeenheid is naar wens te veranderen door de DTS-knop 5 seconden ingedrukt te houden. De mogelijkheden zijn: **psi**, **bar** en **MPa**. De keuze van bar of MPa verandert ook **gallons** in **liters x 10**. Om de schermen eenheden te veranderen, moet de DTS in de modus voor de drukweergave staan en de druk moet op nul staan.



Verbruik per klus

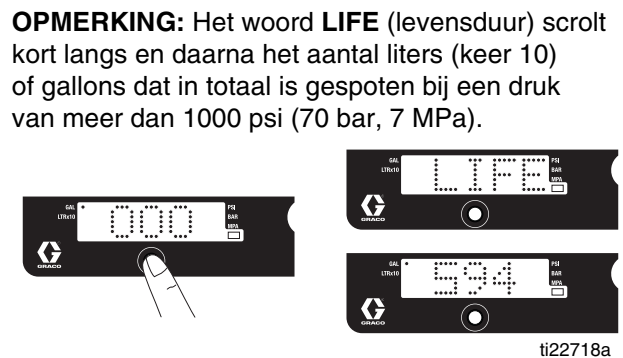
1. Druk kort op de DTS-knop om het verbruik voor deze klus te zien, in liters x 10 of in gallons.



OPMERKING: Het woord **JOB** (klus) scrolt langs en vervolgens het aantal liters (keer 10) of gallons dat is gespoten bij een druk van meer dan 6,8 MPa (68 bar, 1000 psi).

Levensduur gallon

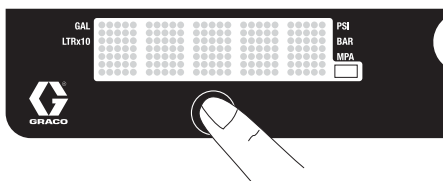
1. Druk kort op de DTS-knop om het totale verbruik te zien, in liters x 10 of in gallons.



OPMERKING: Het woord **LIFE** (levensduur) scrolt kort langs en daarna het aantal liters (keer 10) of gallons dat in totaal is gespoten bij een druk van meer dan 1000 psi (70 bar, 7 MPa).

Secundair menu - Opgeslagen gegevens en WatchDog pompbeveiligingsstanden

1. Voer stappen 1-4 van de **Drukontlastings-procedure** uit als dat nog niet is gebeurd.
2. Zet de stroomschakelaar aan en houd tegelijkertijd de DTS-knop ingedrukt.



ti22719a

3. Het model van het spuitapparaat is kort te zien **bijv. 5900**, de tekst **SERIAL NUMBER** komt voorbij, waarna het serienummer (bijv. 00001) te zien is.



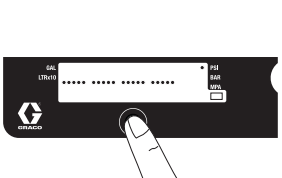
ti22720a

4. Druk kort op de DTS-knop. De tekst **MOTOR ON** komt voorbij, waarna het totale aantal uren wordt getoond dat de motor heeft gedraaid.



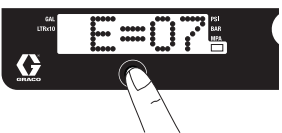
ti22721a

5. Druk kort op de DTS-knop. **LAST ERROR CODE** wordt weergegeven, samen met de laatste foutcode; bijvoorbeeld **E=07**. Zie de reparatiehandleiding van het spuittoestel voor meer informatie.



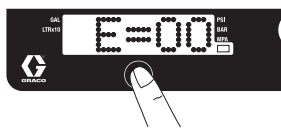
ti22722a

6. Houd de DTS-knop ingedrukt om de laatste foutcode te verwijderen en weer op nul te zetten.



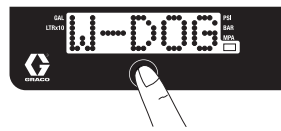
ti22723a

7. Druk kort op de DTS-knop. De tekst **W-DOG** komt voorbij, waarna **OFF** is te zien als de WatchDog-schakelaar op OFF (uit) staat. **ON** wordt weergegeven als de Watchdog-schakelaar op ON (aan) staat.



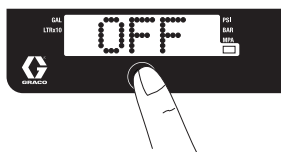
ti22724a

8. Houd (8 seconden) de DTS-knop ingedrukt om naar het WatchDog Trigger % menu te gaan. Houd DTS-knop ingedrukt en Watchdog kan worden ingesteld om te spuiten bij 30, 40, 50, of 60% van de huidige spuitdrukinstelling. Laat DTS-knop los als gewenst % wordt weergegeven. Standaard is 50%.



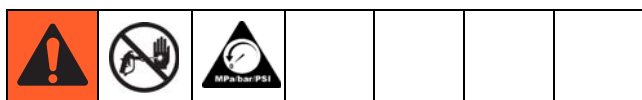
ti22725a

9. Druk kort om naar **SOFTWARE REV** te gaan.

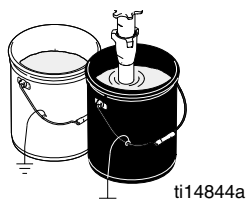


ti22726a

Reinigen



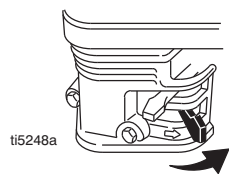
1. Voer de **Drukontlastingsprocedure** uit, stappen 1 - 4 (pagina 10). Haal de sifonbuis uit de verf en plaats hem in spoelvloeistof. Verwijder de tipbeschermer van het pistool.



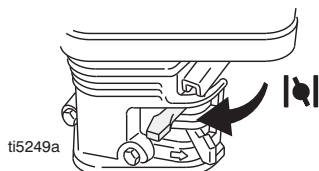
OPMERKING: Gebruik water voor verf op waterbasis, white spirit voor verf op oliebasis of andere oplosmiddelen die door de fabrikant worden aanbevolen.

2. Start de motor

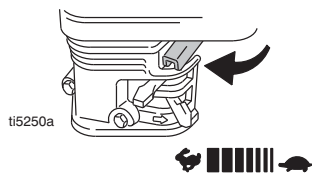
- a. draai het brandstofventiel open.



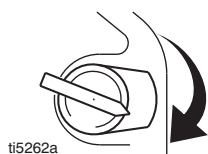
- b. Draai de choke dicht.



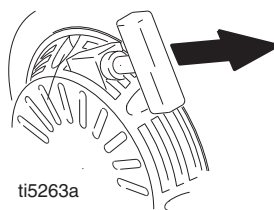
- c. Zet de gasklep op snel.



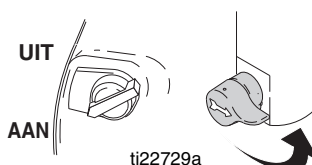
- d. Draai de motorschakelaar AAN.



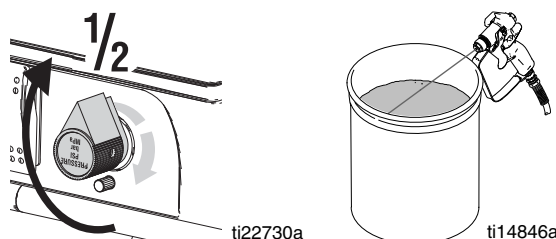
3. Trek aan touw om motor te starten.



4. Draai de pompschakelaar op ON. Draai het vulventiel naar voren in de SPUIT-stand.



5. Verhoog de druk tot 1/2. Houd het pistool tegen de verfemmer. Ontgrendel de trekker. Druk de trekker van het pistool in tot er spoelvloeistof verschijnt.

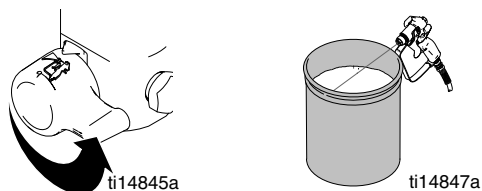


6. Breng het pistool over naar de afvallemmer, druk het pistool tegen de emmer aan en druk de trekker in om het systeem grondig te spoelen. Laat de trekker los en zet hem op de veiligheidspal.



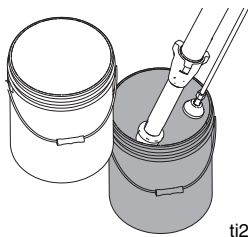
7. Draai het vulventiel omlaag naar de AFVOER-stand en laat de spoelvloeistof circuleren tot de spoelvloeistof helder is.

8. Draai het vulventiel naar voren in de SPUIT-stand. Spuit met het pistool in de spoelemmer om de vloeistof uit de slang te spoelen.



Reinigen

9. Til de sifonbuis op tot boven de spoelvoeistof en laat het spuittoestel 15 tot 30 seconden draaien om de voeistof af te voeren. Draai de pompschakelaar en motor op OFF (uit)



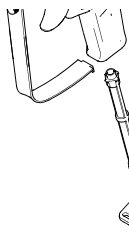
ti22731a

10. Draai het vulventiel omlaag naar de AFVOER-stand.



ti14842a

11. Verwijder de filters uit het pistool en het spuitapparaat als deze zijn aangebracht. Reinig en inspecteer. Installeer de filters.



ti15018a

12. Als u spoelt met water, spoel dan nogmaals met terpentijne of Pump Armor voor een beschermlaag om bevriezing of corrosie te voorkomen.
13. Veeg het spuitapparaat, de slang en het pistool schoon met een doek die u in water of white spirit hebt gedoopt.



ti2776a

Onderhoud

Drukontlastingsprocedure



1. Zet de trekker op de veiligheidspal.
2. Zet de AAN/UIT-schakelaar van de motor op OFF.
3. Zet de pompschakelaar op OFF en draai de drukregelaarknop volledig linksom.
4. Haal de trekker van de veiligheidspal. Houd een metalen gedeelte stevig tegen een geaard metalen emmer en druk de trekker van het pistool in om de druk te ontlasten.
5. Zet de trekker op de veiligheidspal.
6. Open het drukontlastingsventiel. Laat het ventiel open zolang niet weer met het pistool gespoten wordt.

Als u vermoedt dat de spuittip of de slang geheel verstopt is, of dat de druk niet volledig ontlast is na het uitvoeren van bovengenoemde stappen, draai dan HEEL LANGZAAM de bevestigingsmoer van de spuittip, of de slangkoppeling iets los, en laat de druk geleidelijk ontsnappen. Reinig nu de tip of de slang.

OPMERKING: voor meer gedetailleerde uitleg over motoronderhoud en -specificaties, zie de meegeleverde gebruikershandleiding voor de Honda-motor.

DAGELIJKS: Controleer het oliepeil in de motor; vul zo nodig bij.

DAGELIJKS: controleer de slang op slijtage en beschadiging.

DAGELIJKS: controleer of alle slangkoppelingen goed vast zitten.

DAGELIJKS: Controleer of de veiligheidsfuncties van het pistool goed werken.

DAGELIJKS: controleer of het drukontlastingsventiel goed werkt.

DAGELIJKS: Controleer de brandstoftank en vul deze.

DAGELIJKS: controleer het peil van de TSL in de pakkingmoer van de verdringerpomp. Vul indien nodig de moer. Laat TSL in de moer zitten om te voorkomen dat vloeistof aankooft op de zuigerstang en dat pakkingen te snel slijten en om corrosie van de pomp te voorkomen.

NA DE EERSTE 20 GEBRUIKSUREN:

tap de motorolie af en vul weer met schone olie. Zie de Gebruikershandleiding voor Honda-motoren voor de juiste viscositeit van de olie.

WEKELIJKS: verwijder het deksel van het luchtfilter van de motor en reinig het element. Vervang het element, indien nodig. Het filter moet dagelijks worden gecontroleerd en waar nodig vervangen bij gebruik in een zeer stoffige omgeving.

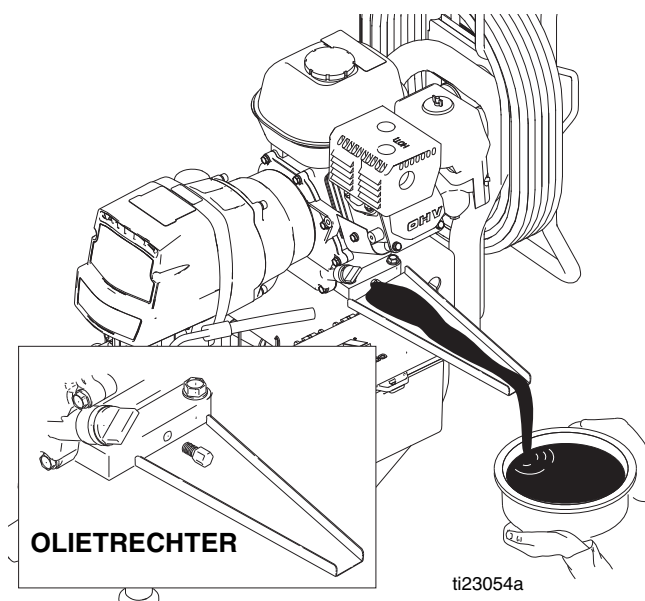
Vervangingselementen zijn verkrijgbaar bij uw plaatselijke HONDA-dealer.

NA ELKE 100 GEBRUIKSUREN:

ververs de motorolie. Zie de Gebruikershandleiding voor Honda-motoren voor de juiste viscositeit van de olie.

BOUGIE: Gebruik alleen bougies van het type BPR6ES (NGK) of W20EPR-U (NIPPONDENSO). De elektrodeafstand van de bougie moet 0,028 tot 0,031 inch (0,7 tot 0,8 mm) zijn. Gebruik een bougiesleutel om een bougie te verwijderen of aan te brengen.

Gebruik de meegeleverde trechter voor motorolie als u olie aftapt.



Problemen opsporen en verhelpen



Probleem	Oorzaak	Oplossing
Er staat E=XX aangegeven	Er is sprake van een storing.	Bepaal wat de storing precies is, aan de hand van de tabel op pagina 31.
Motor start niet	De motorschakelaar staat op OFF.	Draai de motorschakelaar op ON.
	Er zit geen benzine in de tank.	Vul brandstoftank. Handleiding van de Honda-motor.
	Het oliepeil in de motor is laag.	Probeer de motor te starten. Zo nodig olie bijvullen. Handleiding van de Honda-motor.
	De bougie is ontkoppeld of beschadigd.	Sluit de bougiekabel aan of vervang de bougie.
	De motor is koud.	Gebruik de choke.
	Het brandstofventiel staat op OFF.	Zet het hendeltje op ON.
	Er lekt olie in de verbrandingskamer.	Haal de bougie eruit. Trek 3 tot 4 keer aan de starter. Reinig de bougie of vervang deze. Start de motor. Houd het spuitapparaat rechtop om doorlekken van olie te voorkomen.
Het WatchDog-systeem wordt ten onrechte geactiveerd. Er is EMPTY (= leeg) te zien. De pomp loopt niet.	De bedrijfsomstandigheden zijn buiten de parameters van WatchDog. Geringe pompopbrengst, pagina 23.	Verlaag de druk. Neem contact op met de afdeling Technische hulp van Graco om de parameters van WatchDog bij te stellen. Bedien het systeem zonder activering van WatchDog (zie de bedieningshandleiding).
De motor draait, maar verdringerpomp werkt niet	Er wordt een foutcode gegeven.	Zie de lijst met Berichten op de digitale display op pagina 31.
	De pompschakelaar staat op OFF.	Draai de pompschakelaar op ON.
	Druk is te laag ingesteld.	Draai de stelknop voor de druk rechtsom om de druk te verhogen.
	Het materiaalfilter is vuil.	Reinig het filter.
	De tip of het tipfilter is verstopt.	Reinig de tip of het tipfilter (zie de instructiehandleiding voor het spuitpistool).
	De zuigerstang van de verdringerpomp zit vast als gevolg van opgedroogde verf.	Repareren (zie de pomphandleiding).
	De verbindingstang is versleten of beschadigd.	Zie de handleiding voor onderdelen.
	Het aandrijfhuis is versleten of beschadigd.	Zie de handleiding voor onderdelen.
	De elektriciteitsvoorziening levert geen stroom op de koppeling.	Zie de handleiding voor onderdelen. Zie de lijst met Berichten op de digitale display op pagina 31. Zet de pompschakelaar op ON en de druk op MAXIMUM en controleer met een stroboscoop of er stroom is tussen de testpunten van de koppelingen op de besturingskaart. Haal de zwarte koppelingsdraden van de besturingskaart en meet de weerstand over de spoel. Bij 21° C moet de weerstand tussen - 1,2 + 0,2 Ω bedragen voor 3900, en 1,7 ± 0,2 Ω voor 5900/7900; indien dit niet het geval is, moet het rondselhuis vervangen worden. Laat de drukregelaar door een geautoriseerde Graco-dealer nakijken.
	De koppeling is versleten, beschadigd of onjuist geplaatst.	Stel de koppeling bij of vervang hem. Zie pagina 32.
Het rondsel is versleten of beschadigd.	Repareer of vervang het rondsel. Pagina 32.	

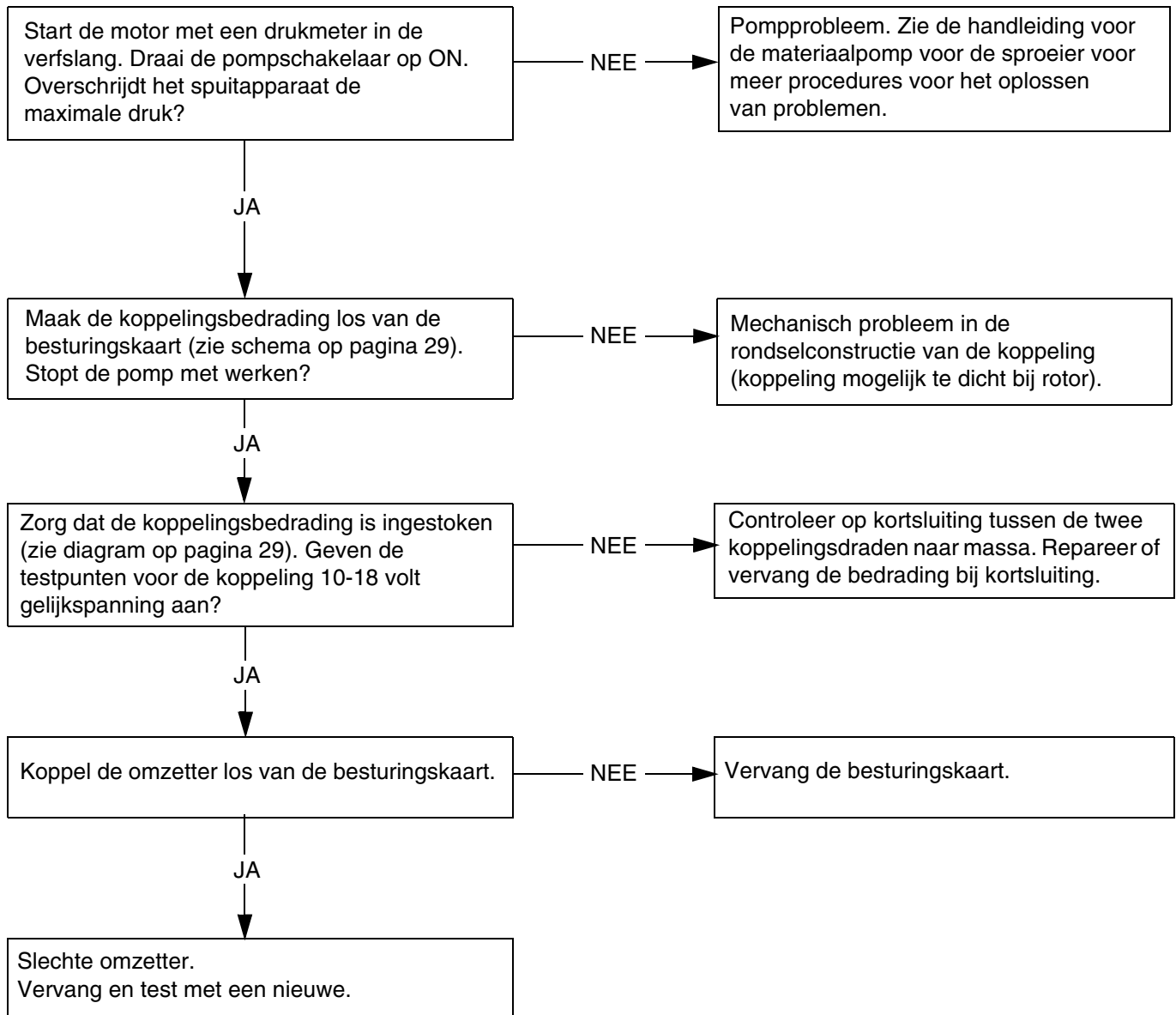
Probleem	Oorzaak	Oplossing
Laag pomprendement	De zeef is verstopt.	Reinig de zeef.
	De zuigerkogel zit niet goed.	Onderhoud de zuigerkogel (zie de pomphandleiding).
	De zuigerpakkingen zijn versleten of beschadigd.	Vervang de pakkingen; (zie pomphandleiding).
	De O-ring in de pomp is versleten of beschadigd.	Vervang de O-ring; (zie pomphandleiding).
	De kogel van het inlaatventiel is niet goed geplaatst.	Reinig het inlaatventiel; (zie pomphandleiding).
	De kogel van het inlaatventiel zit vol materiaal.	Reinig het inlaatventiel; (zie pomphandleiding).
	Het toerental van de motor is te laag.	Verhoog de gasklepafstelling (zie de bedieningshandleiding).
	De koppeling is versleten of beschadigd.	Stel de koppeling bij of vervang hem. Pagina 32.
	De druk is te laag afgesteld.	Verhoog de druk (zie de bedieningshandleiding).
	Het materiaalfilter, het tipfilter of de tip is verstopt of vuil.	Reinig de filter (zie de pomphandleiding).
	Grote drukval in de slang bij zware materialen.	Gebruik een slang met een grotere diameter en/of verminder de totale slanglengte. Als u meer dan 30 m slang met een doorsnee van 6 mm (1/4 inch) gebruikt, dan zal de slang de prestaties van het spuitapparaat aanzienlijk verminderen. Gebruik voor optimale prestaties een slang met een doorsnee van 9 mm (3/8 inch) en minimaal 15 meter lang).
Uitzonderlijk sterke verflakkage in de halspakkingmoer	De halspakkingmoer zit los.	Verwijder de afstandsbus van de halspakkingmoer. Draai de halspakkingmoer net voldoende aan om het lekken te stoppen.
	De halspakkingen zijn versleten of beschadigd.	Vervang de pakkingen; (zie pomphandleiding).
	De verdringerstang is versleten of beschadigd.	Vervangen (zie de pomphandleiding).
Er spat materiaal uit het pistool	Lucht in de pomp of de slang.	Controleer alle materiaalaansluitingen en draai ze vast. Vul de pomp opnieuw voor (zie bedieningshandleiding).
	De tip is deels verstopt.	Reinig tip (zie handleiding pistool).
	Geringe of geen materiaaltoevoer.	Vul de vloeistofvoorraad bij. Vul de pomp voor (zie bedieningshandleiding). Controleer materiaaltoevoer vaak om te voorkomen dat de pomp droogloopt.
Pomp is moeilijk te vullen	Lucht in de pomp of de slang.	Controleer alle materiaalaansluitingen en draai ze vast. Verminder het toerental van de motor en laat de pomp zo langzaam mogelijk draaien tijdens het voorpompen.
	Het inlaatventiel lekt.	Reinig het inlaatventiel. Controleer goed of de kogelzitting geen inkervingen vertoont of versleten is en of de kogel goed is geplaatst. Zet het ventiel weer in elkaar.
	De pomppakkingen zijn versleten.	Vervang de pomppakkingen; (zie pomphandleiding).
	De verf is te dik.	Verdun de verf conform de aanwijzingen van de leverancier.
	Het toerental van de motor is te hoog.	Verlaag de gasklepstand voordat u de pomp voerpompt (zie de bedieningshandleiding).
De koppeling piept elke keer als hij ingrijpt	De oppervlakken van de koppeling passen niet op elkaar als ze nieuw zijn en ze kunnen lawaai maken.	De oppervlakken van koppelingen moeten op elkaar inslijten. Het geluid zal na een dag draaien langzaam verdwijnen.
Hoog toerental van de motor bij nullast	Verkeerde afstelling van de gasklepstand.	Stel de gasklepstand in op 3300 t/min bij nullast.
	Versleten motorreguleerder.	Vervang de motorreguleerder of geef hem een servicebeurt.
De verbruiks-teller werkt niet	Slechte sensor, draadbreek of ontkoppelde draad. Magneet op verkeerde plaats of ontbreekt.	Controleer de aansluitingen. Vervang de sensor of de draad. De magneet anders plaatsen of vervangen.
Niets op display, spuitapparaat werkt	Slechte verbinding voor de display of display beschadigd.	Controleer de aansluitingen. Vervang display.

Vloeistofpomp blijft werken



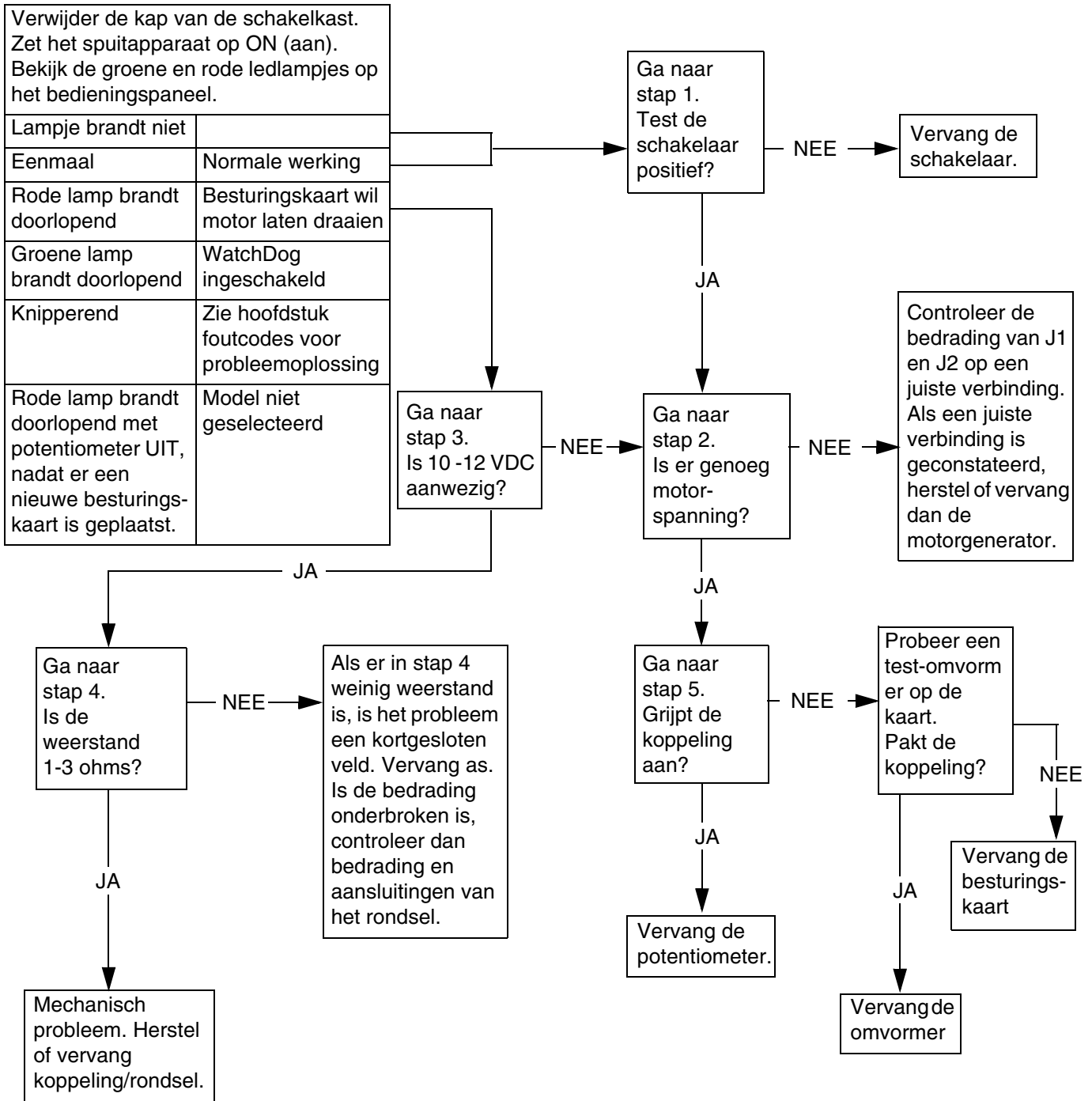
1. Voer de **Drukontluchtingsprocedure uit** (pagina 21), zet de inspuitkraan in de SPRAY-stand en de aan/uit-knop op OFF.
2. Verwijder de kap van de schakelkast.

Procedure voor problemen oplossen:

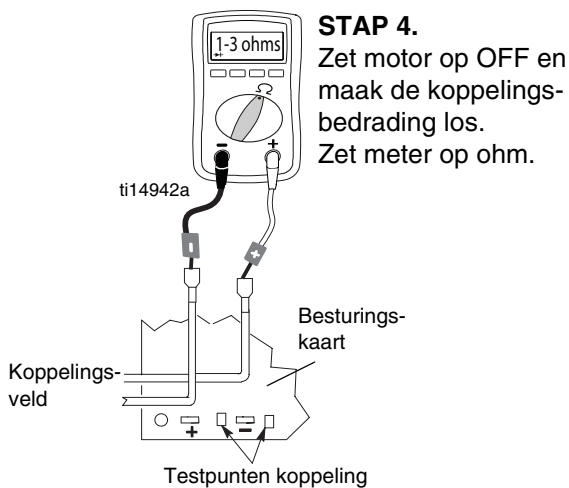
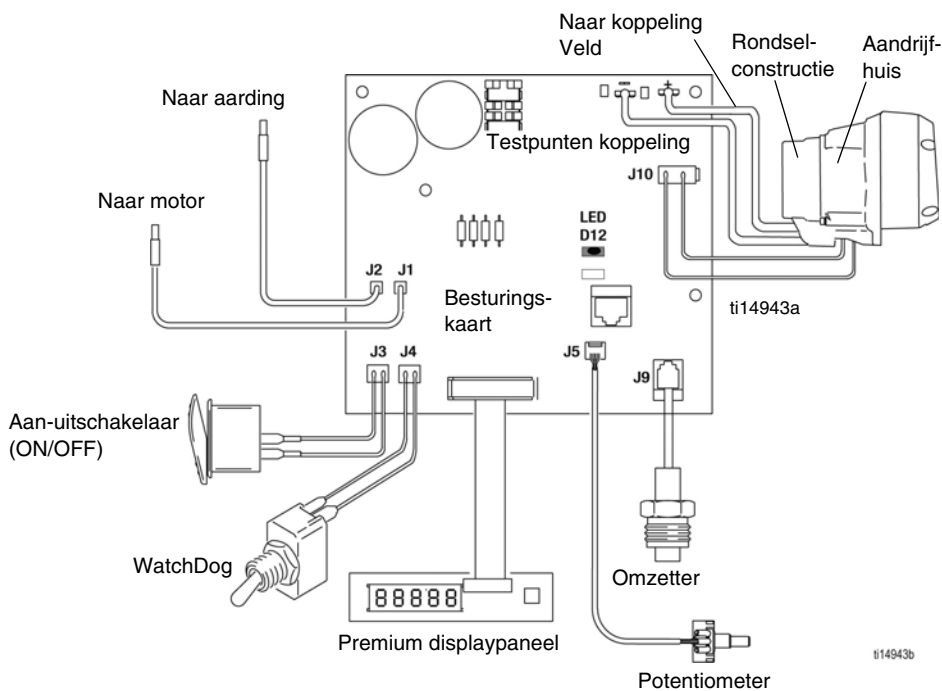
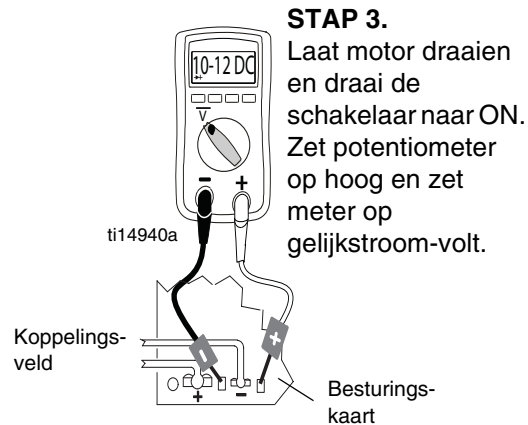
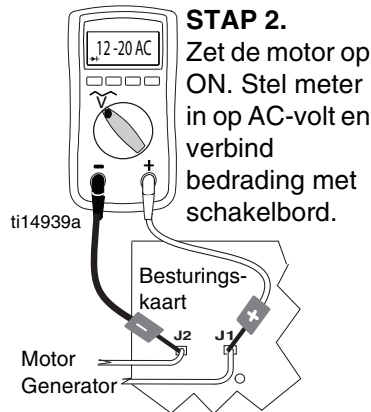
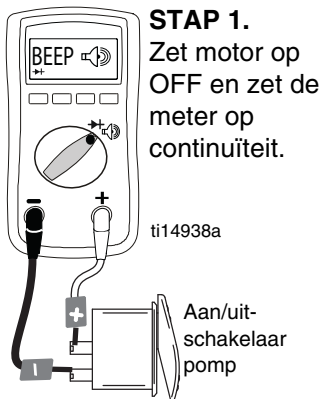


Storing aan de besturingskaart

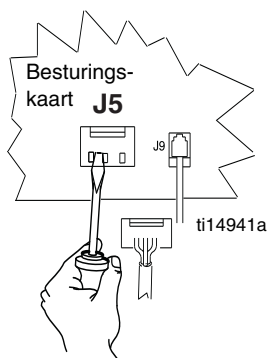
Procedure voor problemen oplossen
(zie de volgende pagina voor de feitelijke stappen):



Storingen aan de besturingskaart (stappen)

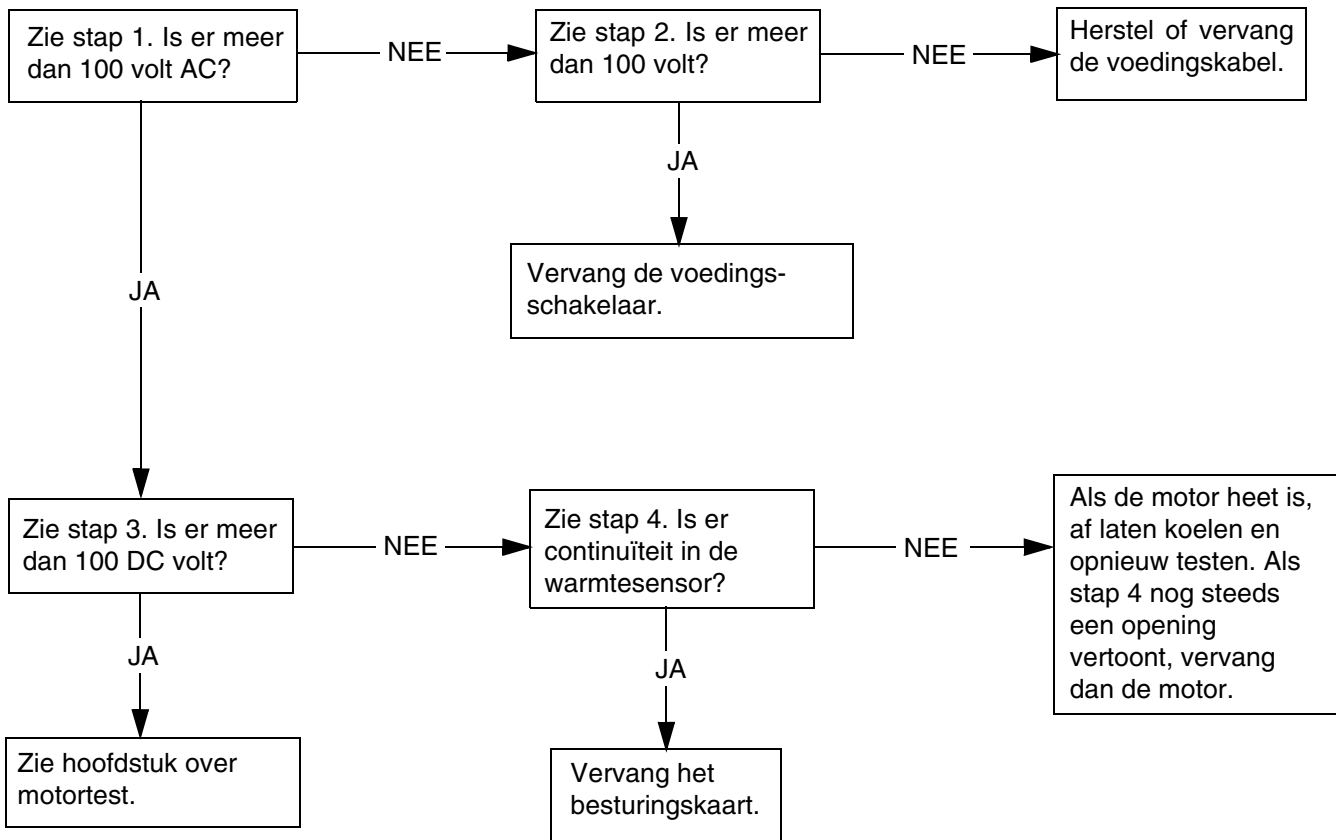


STAP 5.
Zet motor op ON en draai schakelaar op ON.

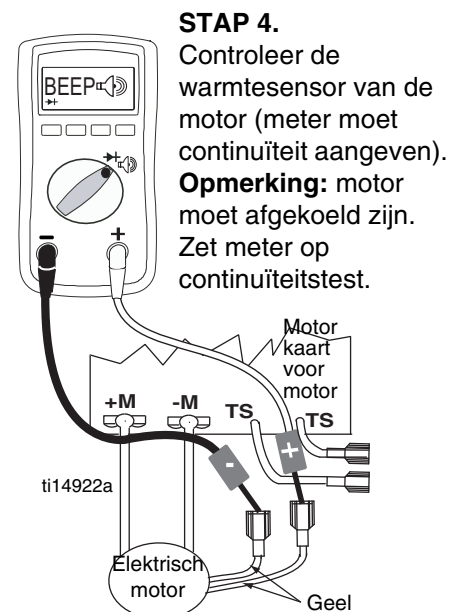
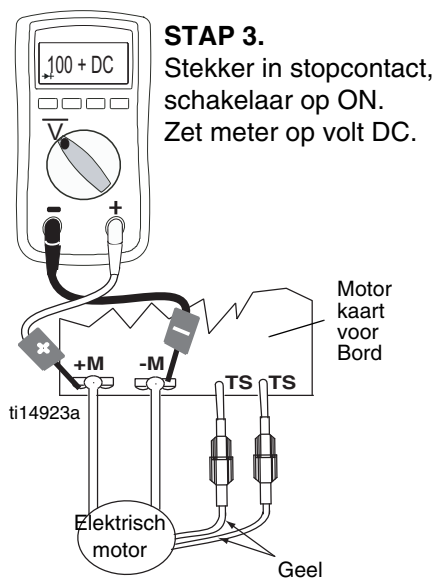
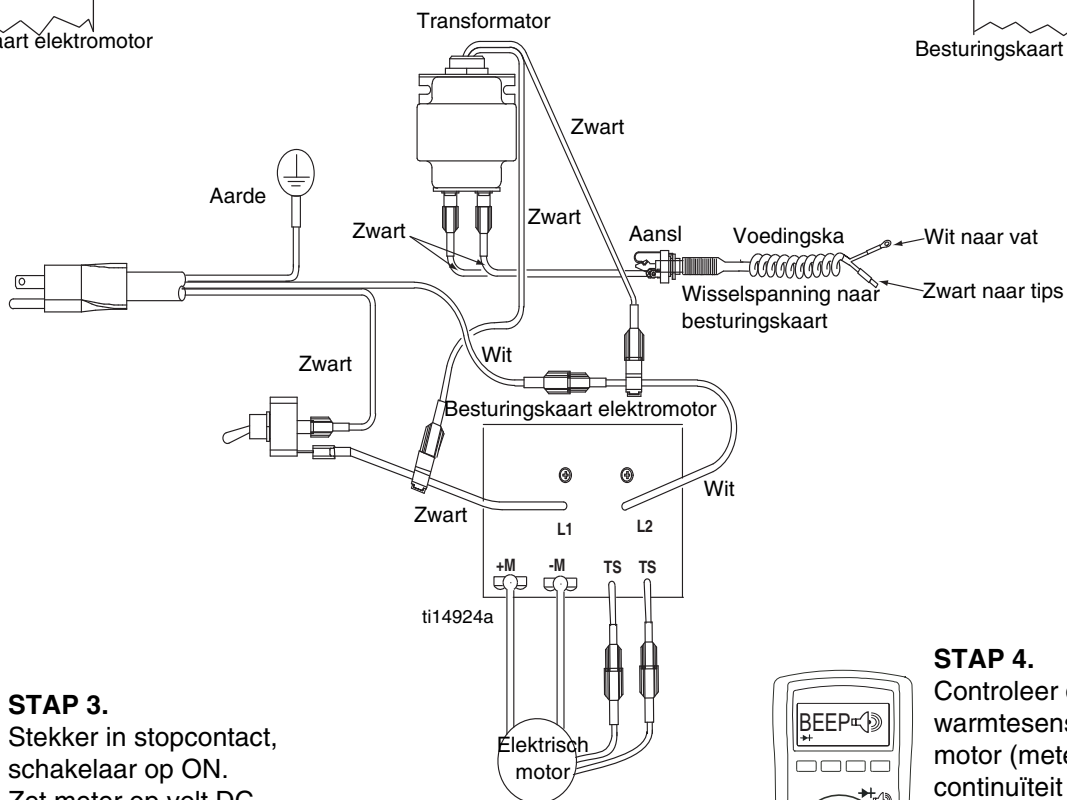
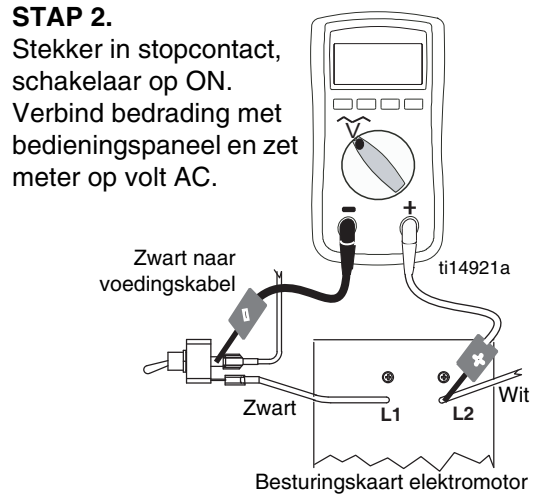
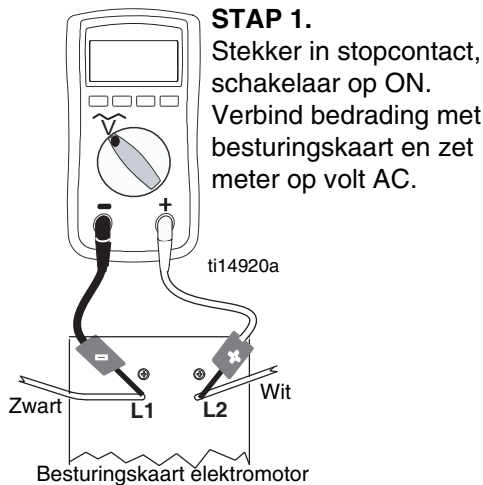


Ombouwbaar model: elektromotor werkt niet

Procedure voor problemen oplossen
(zie de volgende pagina voor de feitelijke stappen):

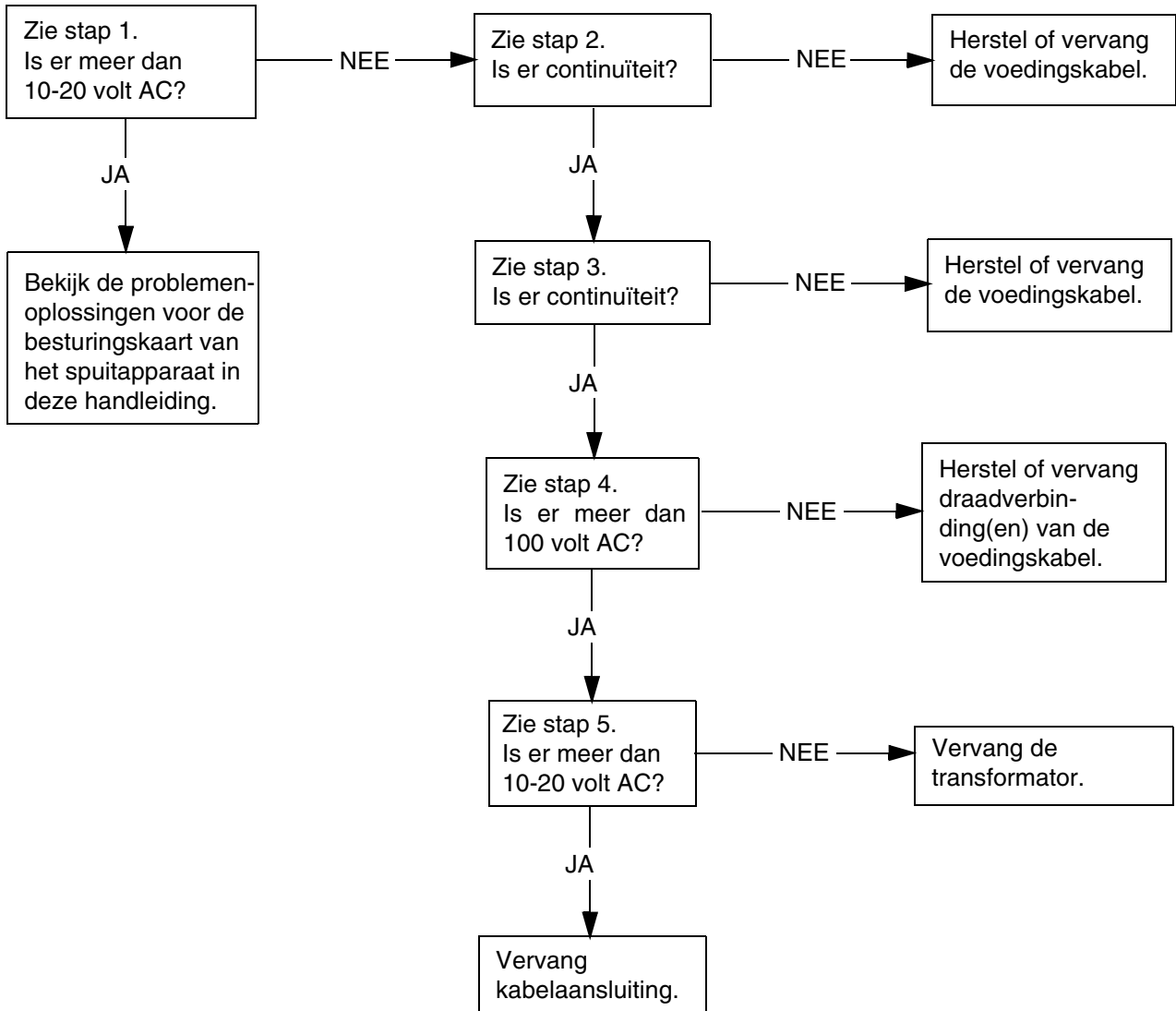


Ombouwbaar model: elektromotor werkt niet (stappen)

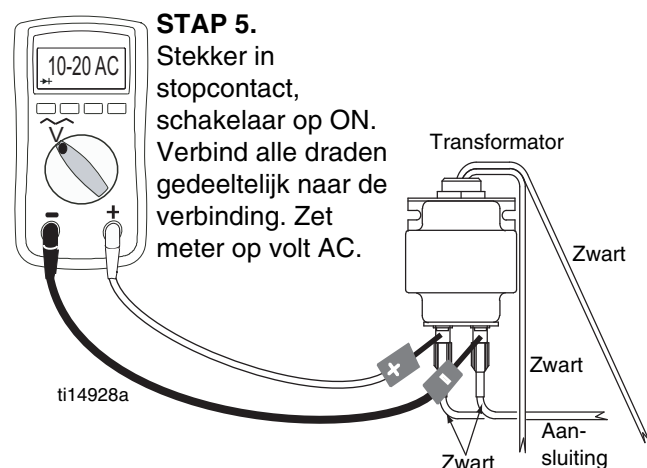
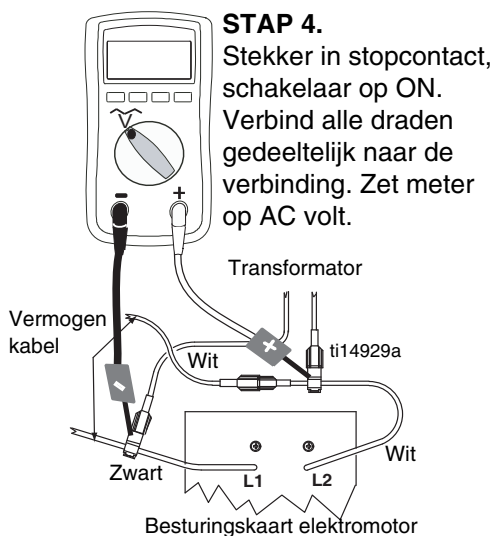
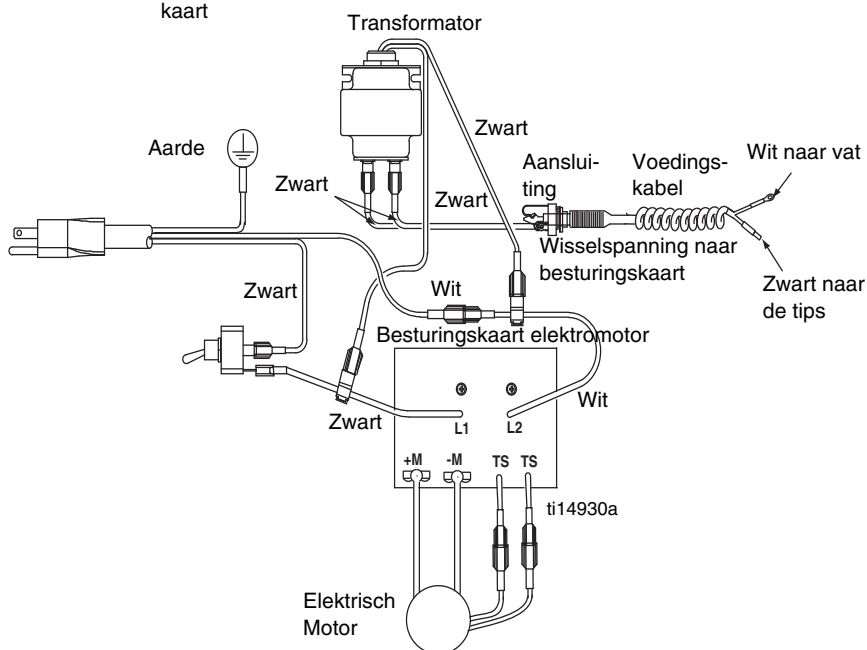
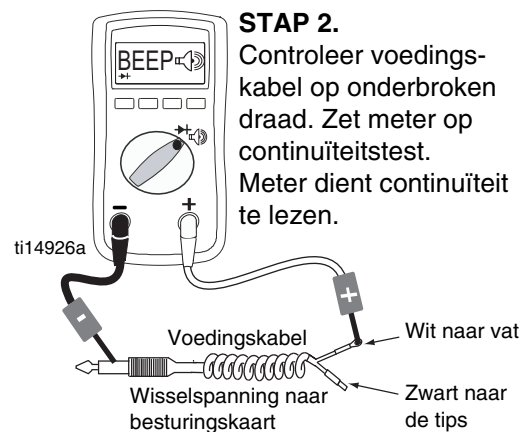


Ombouwbaar model: elektromotor werkt - Geen voeding voor besturingskaart van spuitapparaat

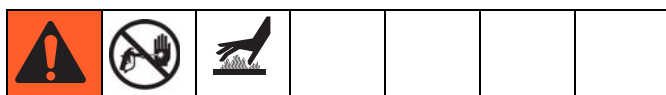
Procedure voor problemen oplossen
(zie de volgende pagina voor de feitelijke
stappen):



Ombouwbaar model: elektromotor draait - Geen voeding voor besturingskaart van spuitapparaat (stappen)



Berichten op de digitale display



- Digitale berichten zijn niet op alle spuitapparaten aanwezig
- Het aantal led-knippersignalen is gelijk aan de digitale foutcode d.w.z. twee knippersignalen is hetzelfde als E=02

DISPLAY*	WERKING VAN SPUITAPPARAAT	INDICATIE	ACTIE
Geen weergave	Het spuitapparaat kan onder druk staan.	Stroom uitgevallen of de display is niet aangesloten.	Controleer de stroombron. Ontlast de druk voordat u reparaties gaat uitvoeren of iets uit elkaar haalt. Controleer of de display is aangesloten.
.....	Het spuitapparaat kan onder druk staan.	De druk is minder dan 200 psi (14 bar, 1,4 MPa).	Voer de druk op, indien nodig.
 	Spuitapparaat staat onder druk. Er is elektrische spanning. (De druk varieert met tipgrootte en instelling van drukregelaar).	Normale werking.	Spuiten
	Spuitapparaat stopt. De motor draait.	Druklimiet overschreden.	<ol style="list-style-type: none"> 1. Kijk de vloeistofleiding na op verstoppingen, zoals een verstopt filter. 2. Open het vulventiel en het pistool als u AutoClean laat draaien. 3. Gebruik de Graco-verfslang, 1/4 inch x 50 ft minimum. Een kleinere slang of een slang met metalen omvlechting kan drukpieken veroorzaken. 4. Vervang de omvormer als het vloeistofpad niet verstopt is en de juiste slang wordt gebruikt.
	Spuitapparaat stopt. De motor draait.	De drukomvormer werkt niet goed, slechte verbindingen of draadbreek.	<ol style="list-style-type: none"> 1. Controleer de aansluiting van de omvormer. 2. Ontkoppel de stekker van de omvormer en sluit hem weer aan om zeker te zijn van een goede aansluiting op het aansluitcontact van het bedieningspaneel. 3. Draai het vulventiel open. Vervang de omvormer van het spuitapparaat door een omzetter waarvan u weet dat hij goed is en laat het spuitapparaat draaien. Vervang de omvormer als het spuitapparaat draait en het schakelbord als het spuitapparaat niet draait.
	Spuitapparaat stopt. De motor draait.	Hoge stroom op koppeling.	<ol style="list-style-type: none"> 1. Controleer bedrading en aansluitingen. 2. Meet: 1,2 + 0,2 Ω (GMAX II 3900); 1,7 + 0,2 Ω (GMAX II 5900/ 7900 & TexSpray 7900HD) over koppelveld bij 21 °C. 3. Vervang het gehele koppelveld.
 (met constant groene led)	Spuitapparaat stopt. De motor draait.	Verfverlies aan de pomp of ernstig drukverlies.	<ol style="list-style-type: none"> 1. Kijk of de verfhouder leeg is, het inlaatfilter verstopt is, de pomp defect is of dat er sprake is van een ernstig lek. 2. Verlaag de druk en draai de pompschakelaar op OFF en dan op ON om de pomp opnieuw te starten. 3. De WatchDog-functie kan worden gedeactiveerd door de WatchDog-schakelaar op OFF te draaien.
	Spuitapparaat stopt. De motor draait.	De druk is hoger dan 2000 psi (138 bar, 14 MPa) in de spoeltimerfunctie.	<ol style="list-style-type: none"> 1. Open het vulventiel en het pistool. 2. Ga na of er niets is dat de doorstroming belemmert, of dat het filter verstopt is.

* De foutcodes verschijnen ook op de besturingskaart als een knipperende rode led. De led is een alternatief voor de digitale meldingen.

1. Verwijder de twee schroeven (71) en klap het deksel (130) omlaag.
2. Start de motor. Het aantal knippersignalen is gelijk aan de foutcode (E=0X).

Volg na een storing onderstaande stappen om het spuitapparaat opnieuw te starten:

1. Herstel de storing
2. Zet het spuitapparaat UIT
3. Zet het spuitapparaat op ON (aan)

Rondseleenheid/koppelingsanker/klem

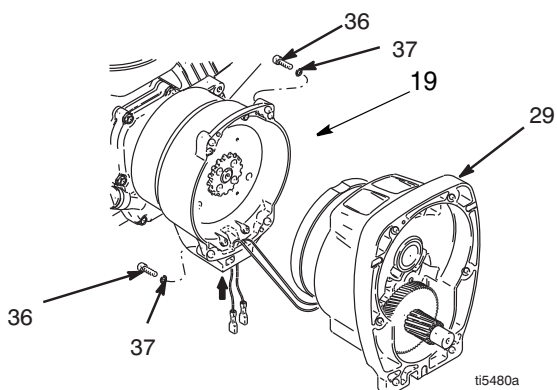
Rondseleenheid/koppelingsanker verwijderen

Rondseleenheid

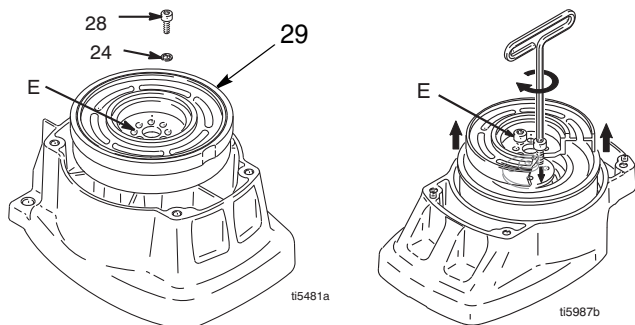
Voer stap 1 t/m 3 uit als de rondselassemblage (29) niet is verwijderd van het koppelingshuis (19). In het andere geval begint u bij stap 4.



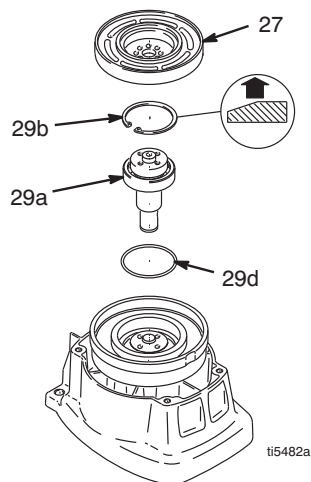
1. Verwijder het aandrijfhuis.
2. Ontkoppel de connectors van de koppelingskabel van binnen uit de drukregeling.
 - a. Verwijder de twee schroeven (71) en draai het deksel (130a) naar beneden.
 - b. Ontkoppel de motordraden van de kaart naar de motor.
 - c. Verwijder de trekontlastingen 130r en 123.
3. Verwijder de vier schroeven (36) en het rondsel (29).



4. Plaats het rondsel (29) op de bank met de rotor omhoog gericht.
5. Verwijder de vier schroeven (28) en de borgringen (24). Breng twee schroeven aan in de schroefdraadgaten (E) in de rotor. Draai de schroeven beurtelings aan, totdat de rotor loskomt.

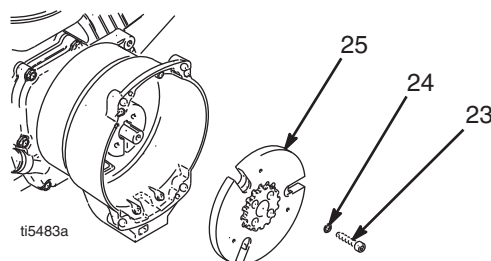


6. Verwijder de borgring (29b).
7. Draai het rondsel om en tik de rondselas (29a) eruit met een kunststof hamer.



Koppelingsanker

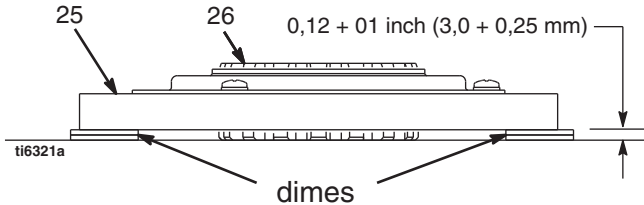
8. Houd tijdens verwijderen de motoras vast met een moersleutel of klem een wig tussen het koppelingsanker (25) en het koppelingshuis.
9. Verwijder de vier schroeven (23) en de borgringen (24).
10. Verwijder het anker.



Installatie

Koppelingsanker

1. Leg twee stapeltjes van twee muntjes op het vlakke oppervlak van de werkbank.
2. Leg het anker (25) op de twee stapeltjes muntjes.
3. Druk het midden van de naaf (26) omlaag tot het oppervlak van de werkblad.



4. Breng het anker (25) aan op de aandrijfas van de motor.
5. Breng de vier schroeven (23) en borgringen (24) aan en draai ze aan tot 125 in-lb.

Rondseleenheid

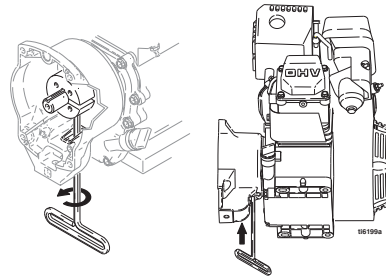
1. Controleer de O-ring (29d) en vervang hem als hij beschadigd is of ontbreekt.
2. Tik de rondselas (29a) met een kunststof hamer erin.
3. Breng de klemring (29b) aan met de schuine zijde naar boven.
4. Plaats het complete rondsel op de werkbank met de rotor omhoog gericht.
5. Breng schroefdraadborgmiddel aan op de schroeven. Verwijder de vier schroeven (28) en borgringen (24). Draai de schroeven om en om aan tot 125 in-lb totdat de rotor goed vast zit. Houd de rotor vast met de gaten met schroefdraad.
6. Breng het rondsel (29) aan met vier schroeven (36) en sluitringen (37).
7. Verbind de twee connectors van de koppelingskabel aan de binnenzijde van de drukregeling.

De klem verwijderen



1. Verwijder motor.
2. Tap de benzine af uit de tank conform de procedure in de handleiding van Honda.

3. Draai de motor zodanig dat de benzinetank omlaag is en de luchtreiniger omhoog.
4. Draai de twee schroeven (24) op de klem (22) los.
5. Druk een schroevendraaier in de sleuf in de klem (22) en verwijder de klem.



Klem installeren

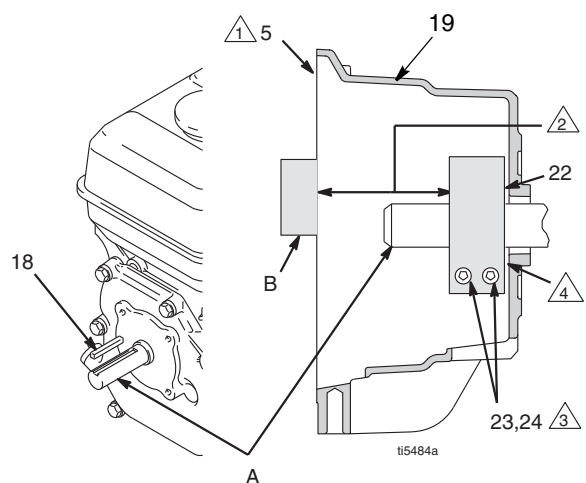
1. Installeer de sleutel van de motoras (18).
2. Tik de klem (22) op de motoras (A). Houd de getoonde afmetingen aan (opmerking 2). De schuine kant moet naar de motor gericht zijn.
3. Controleer afmetingen: Plaats een stijve, rechte stalen staaf (B) tegenover de voorkant van het koppelingshuis (19). Gebruik een nauwkeurig meettoestel om de afstand tussen de staaf en de voorkant van de klem te meten. Stel de klem, indien nodig, af. Draai twee schroeven (24) aan tot 125 ±10 in-lb (14 ±1,1 N•m).

⚠ Voorzijde van het koppelingshuis

⚠ 1,550 ± 0,010 inch (39,37 ± 0,25 mm) - GMAX 3400 en 3900
2,612 ± 0,010 inch (66,34 ± 0,25 mm) - GMAX 5900 en 7900

⚠ Aandraaien tot 125 ±10 in-lb (14 ±1,1 N•m)

⚠ Schuine kant aan deze zijde



Technische gegevens

3400-modellen		
	VS	Metrisch
Motor		
Honda GX120 motor		
ANSI-vermogen bij 3600 tpm	4,0 pk	3,0 kW
Spuittoestel		
Maximumwerkdruk	3300 psi	228 bar, 22,8 MPa
Maximum opbrengst	0,75 gpm	2,84 liter/min
Inlaat verzeef	maasgrootte 12 (1523 micron) roestvaststalen zeef, herbruikbaar	maasgrootte 12 (1523 micron) roestvaststalen zeef, herbruikbaar
Uitlaat verfilter	maasgrootte 60 (250 micron) roestvaststalen zeef, herbruikbaar	maasgrootte 60 (250 micron) roestvaststalen zeef, herbruikbaar
Afmetingen pompinlaat	1 1/4-12 UNF-2A	1 1/4-12 UNF-2A
Afmeting materiaaluitlaat	1/4 npsm vanaf het vloeistoffilter	1/4 npsm vanaf het vloeistoffilter
Maximale tipmaat:	1 pistool met tip van 0,027 inch	1 pistool met tip van 0,027 inch
Afmetingen		
Gewicht:	89 lb	40,5 kg
Hoogte (handgreep uitgeschoven):	40,8 inch	103,6 cm
Lengte (handgreep uitgeschoven):	35,0 inch	88,9 cm
Breedte:	22,3 inch	56,6 cm
Bevochtigde delen	verzinkt en vernikkeld koolstofstaal, PTFE, nylon, polyurethaan, UHMW, fluorelastomeer, acetaal, leder, aluminium, wolframa carbide, roestvrij staal, verchroomd	
Geluidsniveau:		
Geluidsvermogen	100 dB(A), volgens ISO 3744	100 dB(A), volgens ISO 3744
Geluidsdruk	86 dB(A) gemeten op 3,1 ft	86 dB(A) gemeten op 1 m

3400-modellen (enkel China)		
	VS	Metrisch
Motor		
Honda GX160 motor		
ANSI-vermogen bij 3600 tpm	5,5 pk	4,1 kW
Spuittoestel		
Maximumwerkdruk	3300 psi	228 bar, 22,8 MPa
Maximum opbrengst	0,75 gpm	2,84 liter/min
Inlaat verzeef	maasgrootte 12 (1523 micron) roestvaststalen zeef, herbruikbaar	maasgrootte 12 (1523 micron) roestvaststalen zeef, herbruikbaar
Uitlaat verfilter	maasgrootte 60 (250 micron) roestvaststalen zeef, herbruikbaar	maasgrootte 60 (250 micron) roestvaststalen zeef, herbruikbaar
Afmetingen pompinlaat	1 1/4-12 UNF-2A	1 1/4-12 UNF-2A
Afmeting materiaaluitlaat	1/4 npsm vanaf het vloeistoffilter	1/4 npsm vanaf het vloeistoffilter
Maximale tipmaat:	1 pistool met tip van 0,027 inch	1 pistool met tip van 0,027 inch
Afmetingen		
Gewicht:	94 lb	42,8 kg
Hoogte (handgreep uitgeschoven):	40,8 inch	103,6 cm
Lengte (handgreep uitgeschoven):	35,0 inch	88,9 cm
Breedte:	22,3 inch	56,6 cm
Bevochtigde delen	verzinkt en vernikkeld koolstofstaal, PTFE, nylon, polyurethaan, UHMW, fluorelastomeer, acetaal, leder, aluminium, wolfram carbide, roestvrij staal, verchroomd	
Geluidsniveau:		
Geluidsvermogen	100 dB(A), volgens ISO 3744	100 dB(A), volgens ISO 3744
Geluidsdruk	86 dB(A) gemeten op 3,1 ft	86 dB(A) gemeten op 1 m

3900-modellen (enkel China)		
	VS	Metrisch
Motor		
Honda GX160 motor		
ANSI-vermogen bij 3600 tpm	5,5 pk	4,1 kW
Spuittoestel		
Maximumwerkdruk	3300 psi	228 bar, 22,8 MPa
Maximum opbrengst	1,25 gpm	4,73 liter/min
Inlaat verzeef	maasgrootte 8 (2589 micron) roestvaststalen zeef, herbruikbaar	maasgrootte 8 (2589 micron) roestvaststalen zeef, herbruikbaar
Uitlaat verfilter	maasgrootte 60 (250 micron) roestvaststalen zeef, herbruikbaar	maasgrootte 60 (250 micron) roestvaststalen zeef, herbruikbaar
Afmetingen pompinlaat	1-5/16-12 UN-2A	1-5/16-12 UN-2A
Afmeting materiaaluitlaat	1/4 npsm vanaf het vloeistoffilter	1/4 npsm vanaf het vloeistoffilter
Maximale tipmaat:	1 pistool met tip van 0,036 inch	1 pistool met tip van 0,036 inch
	2 pistolen met tip van 0,023 inch	2 pistolen met tip van 0,023 inch
	3 pistolen met tip van 0,018 inch	3 pistolen met tip van 0,018 inch
Afmetingen		
Gewicht:		
GMAX 3900 Standaard	111 lb	50,5 kg
GMAX 3900 Lo-Boy	128 lb	58,2 kg
GMAX 3900 ProContractor	138 lb	62,8 kg
GMAX 3900 Rental Pro 360G	111 lb	50,5 kg
Hoogte:		
GMAX 3900 Standaard	40,8 inch	103,6 cm
GMAX 3900 Lo-Boy	26,4 inch	67,1 cm
GMAX 3900 ProContractor	38,3 inch	97,3 cm
GMAX 3900 Rental Pro 360G	40,8 inch	103,6 cm
Lengte:		
GMAX 3900 Standaard	38,3 inch	97,3 cm
GMAX 3900 Lo-Boy	46,9 inch	119,1 cm
GMAX 3900 ProContractor	32,3 inch	82,0 cm
GMAX 3900 Rental Pro 360G	38,3 inch	97,3 cm
Breedte:		
GMAX 3900 Standaard	22,3 inch	56,6 cm
GMAX 3900 Lo-Boy	24,4 inch	62,0 cm
GMAX 3900 ProContractor	22,3 inch	56,6 cm
GMAX 3900 Rental Pro 360G	22,3 inch	56,6 cm
Bevochtigde delen	verzinkt en vernikkeld koolstofstaal, PTFE, nylon, polyurethaan, UHMW, fluorelastomeer, acetaal, leder, aluminium, wolfram carbide, roestvrij staal, verchroomd	
Geluidsniveau:		
Geluidsvermogen	105 dB(A), volgens ISO 3744, volgens ISO 3744	105 dB(A), volgens ISO 3744
Geluidsdruk	96 dB(A) gemeten op 3,1 ft	96 dB(A) gemeten op 1 m

3900-modellen		
	VS	Metrisch
Motor		
Honda GX120 motor		
ANSI-vermogen bij 3600 tpm	4,0 pk	3,0 kW
Spuittoestel		
Maximumwerkdruk	3300 psi	228 bar, 22,8 MPa
Maximum opbrengst	1,25 gpm	4,73 liter/min
Inlaat verzeef	maasgrootte 8 (2589 micron) roestvaststalen zeef, herbruikbaar	maasgrootte 8 (2589 micron) roestvaststalen zeef, herbruikbaar
Uitlaat verfilter	maasgrootte 60 (250 micron) roestvaststalen zeef, herbruikbaar	maasgrootte 60 (250 micron) roestvaststalen zeef, herbruikbaar
Afmetingen pompinlaat	1-5/16-12 UN-2A	1-5/16-12 UN-2A
Afmeting materiaaluitlaat	1/4 npsm vanaf het vloeistoffilter	1/4 npsm vanaf het vloeistoffilter
Maximale tipmaat:	1 pistool met tip van 0,036 inch	1 pistool met tip van 0,036 inch
	2 pistolen met tip van 0,023 inch	2 pistolen met tip van 0,023 inch
	3 pistolen met tip van 0,018 inch	3 pistolen met tip van 0,018 inch
Afmetingen		
Gewicht:		
GMAX 3900 Standaard	106 lb	48,2 kg
GMAX 3900 Lo-Boy	123 lb	55,9 kg
GMAX 3900 ProContractor	133 lb	60,5 kg
GMAX 3900 Rental Pro 360G	106 lb	48,2 kg
Hoogte:		
GMAX 3900 Standaard	40,8 inch	103,6 cm
GMAX 3900 Lo-Boy	26,4 inch	67,1 cm
GMAX 3900 ProContractor	38,3 inch	97,3 cm
GMAX 3900 Rental Pro 360G	40,8 inch	103,6 cm
Lengte:		
GMAX 3900 Standaard	38,3 inch	97,3 cm
GMAX 3900 Lo-Boy	46,9 inch	119,1 cm
GMAX 3900 ProContractor	32,3 inch	82,0 cm
GMAX 3900 Rental Pro 360G	38,3 inch	97,3 cm
Breedte:		
GMAX 3900 Standaard	22,3 inch	56,6 cm
GMAX 3900 Lo-Boy	24,4 inch	62,0 cm
GMAX 3900 ProContractor	22,3 inch	56,6 cm
GMAX 3900 Rental Pro 360G	22,3 inch	56,6 cm
Bevochtigde delen	verzinkt en vernikkeld koolstofstaal, PTFE, nylon, polyurethaan, UHMW, fluorelastomeer, acetaal, leder, aluminium, wolfram carbide, roestvrij staal, verchroomd	
Geluidsniveau:		
Geluidsvermogen	105 dB(A), volgens ISO 3744, volgens ISO 3744	105 dB(A), volgens ISO 3744
Geluidsdruk	96 dB(A) gemeten op 3,1 ft	96 dB(A) gemeten op 1 m

5900-modellen		
	VS	Metrisch
Motor		
Honda GX160 motor		
ANSI-vermogen bij 3600 tpm	5,5 pk	4,1 kW
Spuittoestel		
Maximumwerkdruk	3300 psi	228 bar, 22,8 MPa
Maximum opbrengst	1,6 gpm	6,06 liter/min
Inlaat verzeef	maasgrootte 8 (2589 micron) roestvaststalen zeef, herbruikbaar	maasgrootte 8 (2589 micron) roestvaststalen zeef, herbruikbaar
Uitlaat verfilter	maasgrootte 60 (250 micron) roestvaststalen zeef, herbruikbaar	maasgrootte 60 (250 micron) roestvaststalen zeef, herbruikbaar
Afmetingen pompinlaat	1-5/16-12 UN-2A	1-5/16-12 UN-2A
Afmeting materiaaluitlaat	1/4 npsm vanaf het vloeistoffilter	1/4 npsm vanaf het vloeistoffilter
Afmeting vloeistofuitlaat (5900 IronMan en 5900HD)	3/8 npsm vanaf het vloeistoffilter	3/8 npsm vanaf het vloeistoffilter
Maximale tipmaat:	1 pistool met tip van 0,043 inch	1 pistool met tip van 0,043 inch
	2 pistolen met tip van 0,029 inch	2 pistolen met tip van 0,029 inch
	3 pistolen met tip van 0,023 inch	3 pistolen met tip van 0,023 inch
	4 pistolen met tip van 0,019 inch	4 pistolen met tip van 0,019 inch
Afmetingen		
Gewicht:		
GMAX 5900 Standaard	138 lb	62,7 kg
GMAX 5900 Lo-Boy	144 lb	65,5 kg
GMAX 5900 ProContractor	160 lb	72,7 kg
GMAX 5900 Convertible, standaard	167 lb	75,9 kg
GMAX 5900 IronMan	160 lb	72,7 kg
TexSpray 5900HD ProContractor	164 lb	74,5 kg
TexSpray 5900HD Standaard	142 lb	64,5 kg
Hoogte:		
GMAX 5900 Standaard	40,5 inch	102,9 cm
GMAX 5900 Lo-Boy	27,2 inch	69,1 cm
GMAX 5900 ProContractor	38,0 inch	96,5 cm
GMAX 5900 Convertible, standaard	43,8 inch	111,3 cm
GMAX 5900 IronMan	38,8 inch	98,6 cm
TexSpray 5900HD ProContractor	38,0 inch	98,6 cm
TexSpray 5900HD Standaard	40,5 inch	102,9 cm
Lengte:		
GMAX 5900 Standaard	37,7 inch	95,8 cm
GMAX 5900 Lo-Boy	46,9 inch	119,1 cm
GMAX 5900 ProContractor	32,7 inch	83,1 cm
GMAX 5900 Convertible, standaard	33,0 inch	83,8 cm
GMAX 5900 IronMan	40,4 inch	102,6 cm
TexSpray 5900HD ProContractor	32,7 inch	83,1 cm
TexSpray 5900HD Standaard	37,7 inch	95,8 cm
Breedte:	24,4 inch	62,0 cm
Bevochtigde delen	verzinkt en vernikkeld koolstofstaal, PTFE, nylon, polyurethaan, UHMW, fluorelastomeer, acetaal, leder, aluminium, wolfram carbide, roestvrij staal, verchroomd	
Geluidsniveau:		
Geluidsvermogen	105 dB(A), volgens ISO 3744, volgens ISO 3744	105 dB(A), volgens ISO 3744
Geluidsdruk	96 dB(A) gemeten op 3,1 ft	96 dB(A) gemeten op 1 m

7900-modellen		
	VS	Metrisch
Motor		
Honda GX200 motor		
ANSI-vermogen bij 3600 tpm	6,5 pk	6,5 kW
Spuittoestel		
Maximumwerkdruk	3300 psi	228 bar, 22,8 MPa
Maximum opbrengst	2,2 gpm	8,33 liter/min
Inlaat verzeef	maasgrootte 8 (2589 micron) roestvaststalen zeef, herbruikbaar	maasgrootte 8 (2589 micron) roestvaststalen zeef, herbruikbaar
Uitlaat verfilter	maasgrootte 60 (250 micron) roestvaststalen zeef, herbruikbaar	maasgrootte 60 (250 micron) roestvaststalen zeef, herbruikbaar
Afmetingen pompinlaat	1-5/16-12 UN-2A	1-5/16-12 UN-2A
Afmeting materiaaluitlaat	3/8 npsm vanaf het vloeistoffilter	3/8 npsm vanaf het vloeistoffilter
Maximale tipmaat:	1 pistool met tip van 0,048 inch	1 pistool met tip van 0,048 inch
	2 pistolen met tip van 0,035 inch	2 pistolen met tip van 0,035 inch
	3 pistolen met tip van 0,027 inch	3 pistolen met tip van 0,027 inch
	4 pistolen met tip van 0,023 inch	4 pistolen met tip van 0,023 inch
Afmetingen		
Gewicht:		
GMAX 7900 Standaard	148 lb	67,3 kg
GMAX 7900 Lo-Boy	154 lb	70,0 kg
GMAX 7900 ProContractor	167 lb	75,9 kg
GMAX 7900 IronMan	168 lb	76,4 kg
TexSpray 7900HD Pro	182 lb	82,7 kg
TexSpray 7900HD Standaard	153 lb	69,5 kg
TexSpray 7900HD IronMan	175 lb	79,5 kg
Hoogte:		
GMAX 7900 Standaard	40,5 inch	102,9 cm
GMAX 7900 Lo-Boy	27,2 inch	69,1 cm
GMAX 7900 ProContractor	38,0 inch	96,5 cm
GMAX 7900 IronMan	38,8 inch	98,6 cm
TexSpray 7900HD Pro	38,0 inch	96,5 cm
TexSpray 7900HD Standaard	40,5 inch	102,9 cm
TexSpray 7900HD IronMan	38,8 inch	98,6 cm
Lengte:		
GMAX 7900 Standaard	38,1 inch	96,8 cm
GMAX 7900 Lo-Boy	46,9 inch	119,1 cm
GMAX 7900 ProContractor	33,3 inch	84,6 cm
GMAX 7900 IronMan	40,4 inch	102,6 cm
TexSpray 7900HD Pro	33,3 inch	84,6 cm
TexSpray 7900HD Standaard	38,1 inch	96,8 cm
TexSpray 7900HD IronMan	40,4 inch	102,6 cm
Breedte:	24,4 inch	62,0 cm
Bevochtigde delen	verzinkt en vernikkeld koolstofstaal, PTFE, nylon, polyurethaan, UHMW, fluorelastomeer, acetaal, leder, aluminium, wolfram carbide, roestvrij staal, verchroomd	
Geluidsniveau:		
Geluidsvermogen	105 dB(A), volgens ISO 3744, volgens ISO 3744	105 dB(A), volgens ISO 3744
Geluidsdruk	96 dB(A) gemeten op 3,1 ft	96 dB(A) gemeten op 1 m

Standaard Graco-garantie

Graco garandeert dat alle in dit document genoemde en door Graco vervaardigde apparatuur waarop de naam Graco vermeld staat, op de datum van verkoop voor gebruik door de oorspronkelijke koper vrij is van materiaal- en fabricagefouten. Met uitzondering van speciale, uitgebreide of beperkte garantie zoals gepubliceerd door Graco, zal Graco gedurende een periode van twaalf maanden na de verkoopdatum elk onderdeel van de apparatuur dat naar het oordeel van Graco gebreken vertoont, herstellen of vervangen. Deze garantie geldt alleen indien de apparatuur geïnstalleerd, gebruikt en onderhouden is in overeenstemming met de door Graco schriftelijk verstrekte aanbevelingen.

Deze garantie is niet van toepassing op en Graco kan niet aansprakelijk worden gehouden voor storingen, schades of slijtage die worden veroorzaakt door verkeerde installatie, foutief en oneigenlijk gebruik, externe wrijving, corrosie, gebrekkig of onjuist onderhoud, nalatigheid, ongelukken, ongevallen, manipulatie of vervanging van componentonderdelen die niet van Graco afkomstig zijn. Graco is ook niet aansprakelijk voor slecht functioneren, beschadiging of slijtage veroorzaakt door de incompatibiliteit van Graco-apparatuur met constructies, toebehoren, apparatuur of materialen die niet door Graco geleverd zijn, en ook niet voor fouten in het ontwerp, bij de fabricage of het onderhoud van constructies, toebehoren, apparatuur of materialen die niet door Graco geleverd zijn.

Deze garantie wordt verleend op voorwaarde dat de apparatuur waarvan de koper stelt dat die een defect vertoont, gefrankeerd wordt verzonden naar een erkende Graco-distributeur, zodat de aanwezigheid van het beweerde defect kan worden geverifieerd. Wanneer het beweerde defect inderdaad wordt vastgesteld, zal Graco de defecte onderdelen kosteloos herstellen of vervangen. De apparatuur zal gefrankeerd worden teruggezonden naar de oorspronkelijke koper. Wanneer er bij een inspectie van de apparatuur geen materiaal- of fabricagefouten worden geconstateerd, dan worden de reparaties uitgevoerd tegen een redelijke vergoeding, waarin vergoeding van de kosten van onderdelen, arbeid en vervoer kunnen zijn inbegrepen.

DEZE GARANTIE IS EXCLUSIEF, EN TREEDT IN DE PLAATS VAN ENIGE ANDERE GARANTIE, UITDRUKKELIJK OF IMPLICIET, DAARONDER MEDEBEGREPEN MAAR NIET BEPERKT TOT GARANTIES BETREFFENDE VERKOOPBAARHEID OF GESCHIKTHEID VOOR EEN BEPAALDE TOEPASSING.

De enige verplichting van Graco en het enige verhaal van de klant bij inbreuk op de garantie worden vastgesteld zoals hierboven bepaald. De koper gaat ermee akkoord dat er geen andere verhaalmogelijkheid (waaronder, maar niet beperkt tot vergoeding van incidentele schade of van vervolgschade door winstderving, gemiste verkoopopbrengsten, letsel aan personen of materiële schade, of welke andere incidentele verliezen of vervolgv verliezen dan ook) bestaat. Elke klacht wegens inbreuk op de garantie moet binnen twee (2) jaar na aankoopdatum kenbaar worden gemaakt.

GRACO GEEFT GEEN GARANTIE EN WIJST ELKE IMPLICIETE GARANTIE AF BETREFFENDE VERKOOPBAARHEID OF GESCHIKTHEID VOOR EEN BEPAALDE TOEPASSING, MET BETREKKING TOT TOEBEHOREN, APPARATUUR, MATERIALEN OF COMPONENTEN DIE GRACO GELEVERD, MAAR NIET VERVAARDIGD HEEFT. Deze onderdelen die door Graco geleverd, maar niet vervaardigd zijn (zoals elektrische motoren, schakelaars, slangen, etc.), zijn onderworpen aan de garantie, indien verleend, van de fabrikant ervan. Graco zal de koper alle redelijke assistentie verlenen bij het indienen van claims met betrekking tot dergelijke garanties.

In geen geval stelt Graco zich aansprakelijk voor indirecte, incidentele of speciale schade of voor vervolgschade, die het gevolg zijn van de levering van apparatuur door Graco onder deze voorwaarden of van de uitrusting, de werking of het gebruik van verkochte producten of goederen, ongeacht het feit of daarbij sprake is van contractbreuk, inbreuk op de garantie, nalatigheid van Graco of anderszins.

Graco-informatie

Voor de meest recente informatie over Graco-producten verwijzen we u naar www.graco.com.

Kijk op www.graco.com/patents voor patentinformatie.

VOOR HET PLAATSEN VAN EEN BESTELLING kunt u contact opnemen met uw Graco-distributeur of belt u op het nummer 1-800-690-2894 voor meer informatie over het dichtstbijzijnde verkooppunt.

Alle geschreven en afgebeelde gegevens in dit document geven de meest recente productinformatie weer zoals bekend op het tijdstip van publicatie. Graco behoudt zich het recht voor om te allen tijde wijzigingen aan te brengen zonder voorafgaande kennisgeving.

Vertaling van de originele instructies. This manual contains Dutch. MM 332919

Hoofdkantoor Graco: Minneapolis

Kantoren in het buitenland: België, China, Japan, Korea

GRACO INC. AND SUBSIDIARIES • P.O. BOX 1441 • MINNEAPOLIS MN 55440-1441 • USA

Copyright 2014, Graco Inc. Alle productielocaties van Graco zijn ISO 9001 gecertificeerd.

www.graco.com

Revisie G, september 2021