

Luchtregelaars

3A0620H

NL

**Luchtregelaars voor Xtreme®-spuittoestellen met onderstel voor licht en zwaar gebruik.
Alleen voor professioneel gebruik.**

24E025, 24Y396

Luchtregelaars voor lichtgewicht Xtreme-pakketten met onderstel

24E013, 24Y101

Luchtregelaars voor Xtreme-pakketten met onderstel voor zwaar gebruik

17N621, 25D529, 25D649

Luchtregelaars voor King-spuittoestel (XL6500/XL3400)

125 psi (0,86 MPa, 8,6 bar)

Maximale luchtwerkdruk

afhankelijk van het geselecteerde ontlastingsventiel.

24W593, 24W040

Luchtregelaars voor Xtreme XL-pakketten met kar of voor wandmontage

244841

Niet-meegeleverde smeerapparaatset voor Xtreme- of Xtreme XL-pakketten

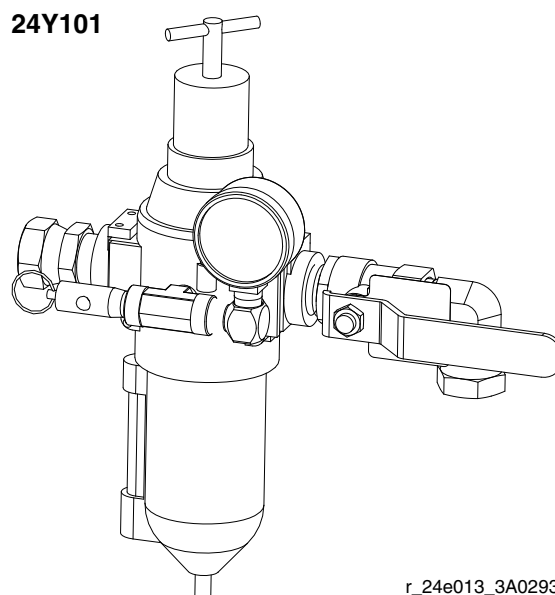
17U994, 25D532, 25D650

Luchtregelaars voor King-spuittoestel (XL10,000)



Belangrijke veiligheidsinstructies

Lees alle waarschuwingen en instructies in deze handleiding en in de handleiding van de Xtreme-pakketten.



r_24e013_3A0293_1a

Inhoudsopgave

Inhoudsopgave	2
Installatie	2
Het werkgebied voorbereiden	2
Onderdelen in de set (pagina 7)	2
De inzetstukken voor de leidingpoorten gebruiken	2
Een smeerapparaat toevoegen (toebehoren)	3
Bediening	4
Drukontlastingsprocedure	4
De luchtregelaar afstellen	4
Reparatie	5
Luchtregelaar	5
Het smeerapparaat (niet-meegeleverd) onderhouden	5
Reparatiesets	6
116521, 17C498 Luchtfilter/-regelaar	6
Smeerapparaat C11034	6
Onderdelen	7
Technische gegevens	13
Standaard Graco-garantie	14

Installatie




Het werkgebied voorbereiden

OPMERKING: Gebruik altijd originele onderdelen en toebehoren van Graco, verkrijgbaar bij uw Graco-leverancier. Als u eigen toebehoren aanschaft, zorg er dan voor dat ze de juiste maat hebben en dat ze geschikt zijn voor de gebruikte druk in uw systeem.

Breng een toevoerleiding voor perslucht aan, van de luchtcompressor naar de pomplocatie. Let erop dat alle slangen de juiste maten hebben, en geschikt zijn voor de gebruikte druk. Gebruik uitsluitend elektrisch geleidende slangen. De luchtslang moet voorzien zijn van een 3/4 npsm(m) schroefdraadaansluiting. Blaas de luchtleidingen eerst door om schilfers en ander achtergebleven vuil te verwijderen, voordat u onderdelen van de luchtleiding gaat installeren. Breng niet te veel vloeibare pakking op de schroefdraad aan en gebruik het alleen op mannelijke schroefdraad.

Installeer een zelfontlastend afsluitventiel op de luchtleiding vóór alle andere onderdelen van de luchtleiding, om ze te kunnen isoleren wanneer u onderhoud uitvoert.

Onderdelen in de set (pagina 7)

						
<p>Gebruik het zelfontlastende hoofdluchtventiel (3) om de lucht die is blijven zitten tussen het ventiel en de pomp te laten ontsnappen, nadat het ventiel is afgesloten. Dit onderdeel vermindert mede het risico op ernstig letsel door vloeistofinjectie of spatten in de ogen of op de huid, en verwonding door bewegende delen, ontstaan bij het afstellen of repareren van de pomp.</p>						

Zelfontlastend hoofdluchtventiel (3)

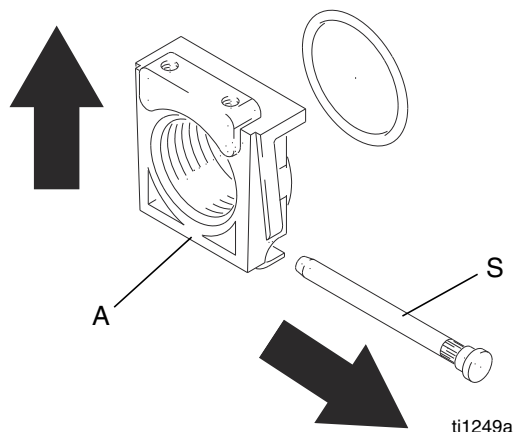
Laat de lucht die is blijven zitten tussen het ventiel en de luchtmotor ontsnappen wanneer het ventiel is afgesloten. Zorg ervoor dat de ontluichtingsklep vanaf de pomp gemakkelijk bereikbaar is en dat hij achter het luchtfilter/de regelaar (1) komt te zitten.

Luchtfilter/regelaar (1)

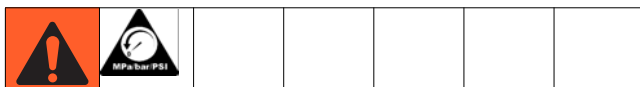
Regelt de pompsnelheid en de uitlaatdruk door de luchtdruk naar de pomp te regelen. Het verwijdert ook schadelijk vuil en vocht uit de aangevoerde perslucht. Plaats de regelaar zo dicht mogelijk bij de apparatuur die hij moet regelen, maar **vóór** het zelfontlastende hoofdluchtventiel (3). Installeer de regelaar zodanig in de luchtleiding, dat de luchtstroom in de richting gaat van de pijl de op de behuizing is gestanst.

De inzetstukken voor de leidingpoorten gebruiken

Om het inzetstuk (A) voor de leidingpoort te openen, moet u de inzetpen (S) verwijderen en het omhoog trekken weg van het pengat. Breng een nieuw inzetstuk aan en plaats de pen weer.



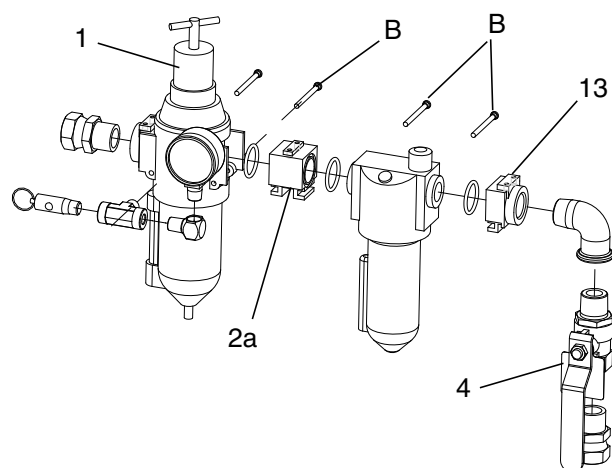
Een smeeraapparaat toevoegen (toebehoren)



Wanneer u een luchtleidingsmeeraapparaat aan de set wilt toevoegen, dan moet u onderdeelnr. 244841 bestellen, een niet-meegeleverde smeeraapparaatset.

1. Verwijder het filter/de regelaar van de montageconsole.
2. Verwijder de pen (B) uit de uitlaat van de filter/regelaar.
3. Verwijder het deksel van de regelaar.
4. Schuif het inzetstuk met het schroefdraaduiteinde (13) ervan af met de uitlaatkoppeling er nog aan vast.
5. Installeer de modulaire koppeling (2a) (met meegeleverde O-ringen en smeermiddel) tussen het filter/de regelaar en het smeeraapparaat (L).
6. Steek het schroefdraadeinde van het inzetstuk (13) in de uitlaat van het smeeraapparaat (L) met de O-ring en het smeermiddel.
7. Installeer de drie borgpennen (B).

OPMERKING: In sommige configuraties moet u het kniestuk van 3/4" npt fxf installeren met behulp van set 244841 met kniestuk van 3/4" npt fxm; raadpleeg de instructies (formulier 406512) bij de set.



r_24e025_3A0293_4a

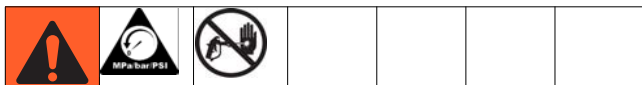
Het smeeraapparaat doseert olie naar de bewegende luchtstroom om luchtgeregelde motoren te smeren. Een handbediende aanpassing in de behuizing (F), Afb. 2, stelt de druppelsnelheid van de olie in de luchtstroom in, die via een kijkglas kan worden gecontroleerd. Meestal is het een of twee druppels olie per minuut. Gebruik olie van het type 50 tot 200 SUS (ISO-klasse 7 tot 46) bij 100°F (38°C), bijvoorbeeld Graco-motorolie, onderdeelnr. 202659.

Het smeeraapparaat bijvullen

1. Draai de vuldop los (L) en giet de olie erin. Er kan 0,2 liter (7 oz.) in het smeeraapparaat.
2. Controleer het oliepeil via het kijkglasje. Het smeeraapparaat kan ook worden bijgevuld als het systeem onder druk staat. **Ontlast echter alle systeemdruk** voordat u om welke reden ook de kom verwijdert.

Bediening

Drukontlastingsprocedure



1. Vergrendel het pistool met de veiligheidspal.
2. Sluit alle zelfontlastende hoofd luchtventielen, inclusief het zelfontlastende hoofd luchtventiel (3), die met uw systeem is meegeleverd.
3. Draai de T-hendel van de regelaar volledig naar links, wanneer u de kom van het luchtfilter/de regelaar (1) verwijdert of onderhoud pleegt aan de luchtfilter/de regelaar.
4. Draai alle vloeistofafsluiters open als die er zijn.
5. Haal het pistool van de veiligheidsvergrendeling af.
6. Houd een metalen deel van het pistool stevig tegen de zijkant van een gearde metalen bak en haal de trekker van het pistool over om de druk te laten ontsnappen.
7. Vergrendel het pistool met de veiligheidspal.
8. Draai alle aanwezige vloeistofaftapventielen (vereist in uw systeem) open en houd een opvangbak bij de hand om de uitlekkende vloeistof op te vangen.
9. Laat het/de aftapventiel(en) open staan tot u weer gaat spuiten.

Als u het vermoeden hebt dat de spuit tip of de slang volledig verstopt zit of dat de druk niet volledig is afgevoerd nadat u de bovenstaande stappen hebt uitgevoerd, draai dan de borgmoer van de tipbeschermer of de eindkoppeling van de slang heel langzaam los en laat zo de druk geleidelijk ontsnappen; draai vervolgens de moer of de koppeling helemaal los. U kunt nu de tip of de slang reinigen.

De luchtregelaar afstellen



Gebruik het zelfontlastende hoofd luchtventiel (3) om de lucht die is blijven zitten tussen het ventiel en de pomp te laten ontsnappen, nadat het ventiel is afgesloten. Dit onderdeel vermindert mede het risico op ernstig letsel door vloeistofinjectie of spatten in de ogen of op de huid, en verwonding door bewegende delen, ontstaan bij het afstellen of repareren van de pomp.

1. Draai de T-hendel **rechtsom** om de gereguleerde luchtdruk te **verhogen**.
2. Draai de T-hendel **linksom** om de gereguleerde luchtdruk te **verlagen**.
3. Draai de contra moer aan om de instelling van de regelaar te vergrendelen.
4. Draai het luchtfilter/de regelaar (1) langzaam open. Regel de pompsnelheid en de vloeistofdruk met behulp van de regelaar. Gebruik altijd de laagste druk die nodig is om het gewenste resultaat te bereiken. Hogere drukwaarden veroorzaken voortijdige slijtage aan de tip en de pomp.

Reparatie

Luchtregelaar

Er zijn reparatiesets beschikbaar. Zie pagina 6.

Haal elke dag het vuil uit de kom voordat het vuil het peil van de zeef heeft bereikt, door de aftapopening (D) onder op de kom (B) te openen. Zie AFB. 1.

Reinig het luchtfilter regelmatig om het filteren steeds optimaal te laten verlopen en om een te sterke drukval te voorkomen. Ontlast eerst alle **druk** voordat u de kom (B) verwijdert.

Reinig het filterelement en de kom met detergent en water of gedenatureerde alcohol. Spuit het filterhuis met perslucht schoon. Blaas het filterelement vanaf de binnenzijde schoon.

Voer onderhoudswerkzaamheden uit op de regelaar, als de regelaar niet werkt, onvoldoende werkt of trilt. Inspecteer alle onderdelen op slijtage of beschadiging. Vervang beschadigde onderdelen. Zie pagina 7.

Smeer het lagerelement, alle O-ringen, het schroefdraad van de stelschroeven en de uiteinden van de veren met vet nr. 2 op lithiumbasis. Zie AFB. 1. Zet de regelaar weer in elkaar.

Het smeeraapparaat (niet-meegeleverd) onderhouden

Er is een niet-meegeleverde smeeraapparaatset verkrijgbaar. Te bestellen onderdeelnr. 244841. Reparatiesets zijn beschikbaar (zie pagina 7) voor een extra smeeraapparaat.

Reinig voor optimaal rendement het smeeraapparaat regelmatig. Ontlast de **druk volledig** en verwijder het smeeraapparaat uit de luchtleiding.

Het smeeraapparaat demonteren.

Reinig de onderdelen met detergent en water of gedenatureerde alcohol. Droog ze af met een schone, zachte doek.

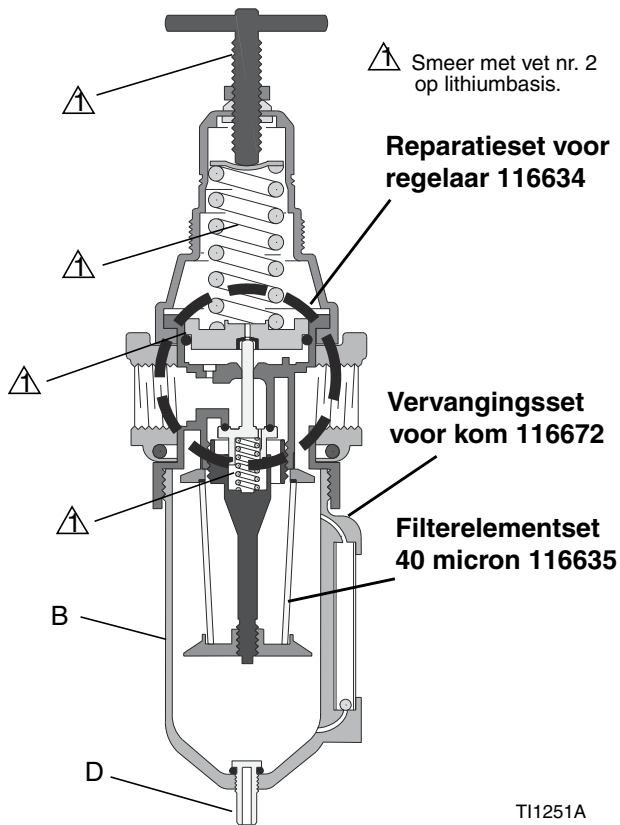
Blaas met perslucht vuil en verontreinigingen uit het huis van het smeeraapparaat. Inspecteer alle onderdelen op slijtage of beschadiging. Vervang beschadigde onderdelen.

Reinig het kijkglas (S) grondig. Zie Fig. 4. Er mag geen oplosmiddel achterblijven op het kijkglas, aangezien dit hierop kan inwerken en het glas kan verzwakken. Als het kijkglas er beschadigd uitziet, vervang het dan onmiddellijk.

Zet het smeeraapparaat weer in elkaar.

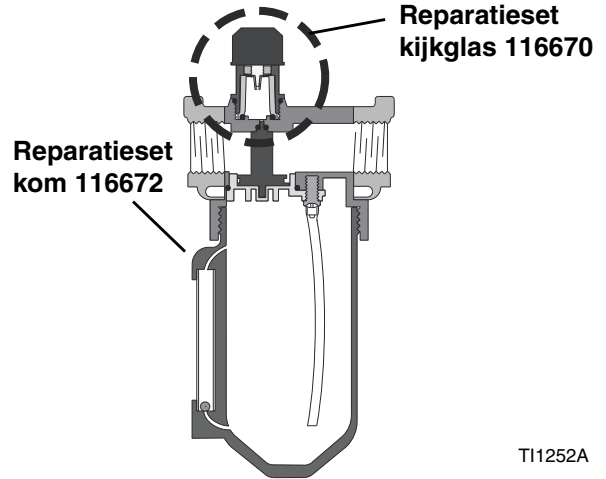
Reparatiesets

116521, 17C498 Luchtfilter/-regelaar



AFB. 1: reparatiesets 116521, 17C498

Smeerapparaat C11034

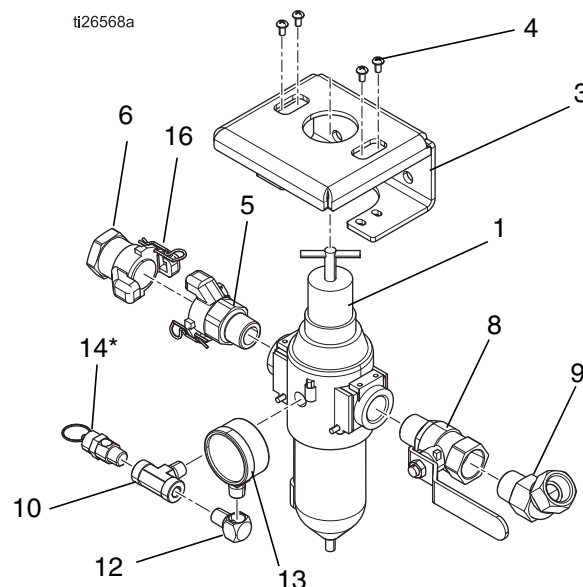


AFB. 2: Reparatiesets C11034

Onderdelen

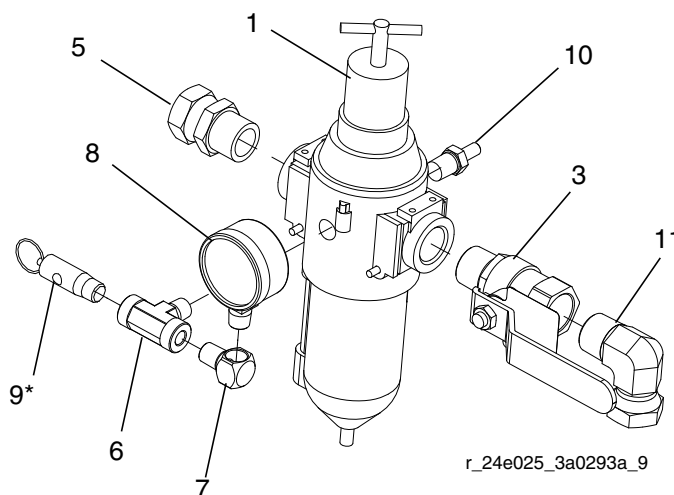
24Y101 Xtreme luchtregelaars voor zwaar gebruik, serie C

Ref.	Onderdeel	Omschrijving	Aantal
1	116521	REGELAAR, filter, lucht	1
3	17B747	BEVESTIGING	1
4	103833	KOLOMSCHROEF, platte kop	4
5	113429	KOPPELING	1
6	113430	KOPPELING	1
8	113218	VENTIEL, kogel-, luchtventiel, 3/4	1
9	105281	FITTING, koppeling, wartel, 45	1
10	108638	FITTING, pijp, T-	1
12	100840	FITTING, kniestuk, straat	1
13	100960	MANOMETER, luchtdruk-	1
14*		VENTIEL, veiligheids-	1
16	16W586	KABEL, trekkoord, antiterugslag	1



24E013 Xtreme-luchtregelaars met onderstel voor zwaar gebruik, serie A en B

Ref.	Onderdeel	Omschrijving	Aantal
1	116521	REGELAAR, filter, lucht	1
3	113218	VENTIEL, kogel-, luchtventiel, 3/4	1
5	157785	FITTING, wartel	1
6	108638	FITTING, pijp, T-	1
7	100840	FITTING, kniestuk, straat	1
8	100960	MANOMETER, luchtdruk-	1
9*		VENTIEL, veiligheids-	1
10	194545	CONNECTOR, scheiding	1
11	160327	FITTING, koppelstuk, adapter, 90°	1

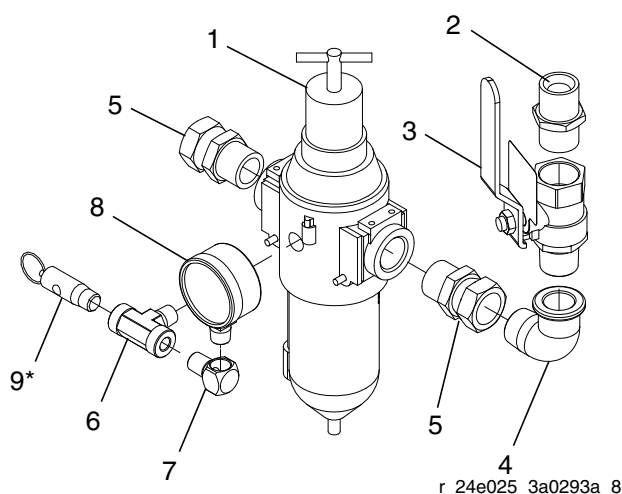


* Niet meegeleverd met de luchtregelaars. Vervangen door het juiste onderdeelnummer in de onderstaande tabel volgens de pompverhouding.

Overbrengings- verhouding pomp	Onderdeel	Drukontlasting
X25-X70, XL70	113498	110 psi (0,7 MPa, 7,6 bar)
XL45	114055	105 psi (0,7 MPa, 7,2 bar)
X80	103347	100 psi (0,7 MPa, 6,9 bar)
XL80	16M190	95 psi (0,6 MPa, 6,6 bar)
X90	116643	90 psi (0,6 MPa, 6,2 bar)
XL95	120306	85 psi (0,6 MPa, 5,9 bar)

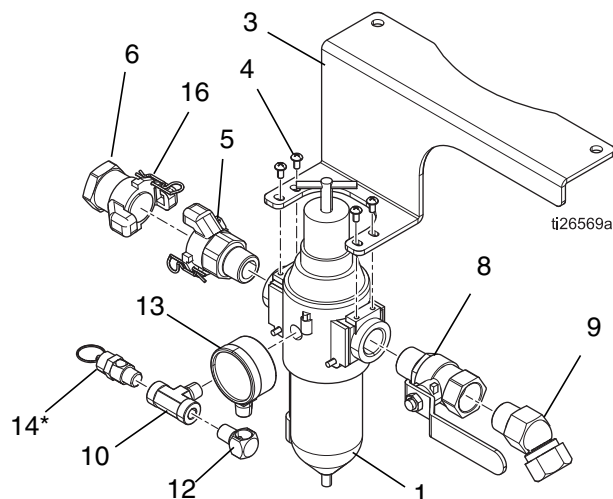
24E025 Xtreme-luchtregelaars met onderstel voor licht gebruik, serie A en B

Ref.	Onderdeel	Omschrijving	Aantal
1	116521	REGELAAR, filter, lucht	1
2	160032	FITTING, nippel	1
3	113218	VENTIEL, kogel-, luchtventiel, 3/4	1
4	122327	KNIESTUK, straat, buis, 90°	1
5	157785	FITTING, wartel	2
6	108638	FITTING, pijp, T-	1
7	100840	FITTING, kniestuk, straat	1
8	100960	MANOMETER, luchtdruk-	1
9*		VENTIEL, veiligheids-	1



24Y396 Xtreme-luchtregelaars met onderstel voor licht gebruik, serie C

Ref.	Onderdeel	Omschrijving	Aantal
1	116521	REGELAAR, filter, lucht	1
3	17G536	BEVESTIGING	1
4	103833	KOLOMSCHROEF, platte kop	4
5	113429	KOPPELING	1
6	113430	KOPPELING	1
8	113218	VENTIEL, kogel-, luchtventiel, 3/4	1
9	105281	FITTING, koppeling, wartel, 45	1
10	108638	FITTING, pijp, T-	1
12	100840	FITTING, kniestuk, straat	1
13	100960	MANOMETER, luchtdruk-	1
14*		VENTIEL, veiligheids-	1
16	16W586	KABEL, trekkoord, antiterugslag	1

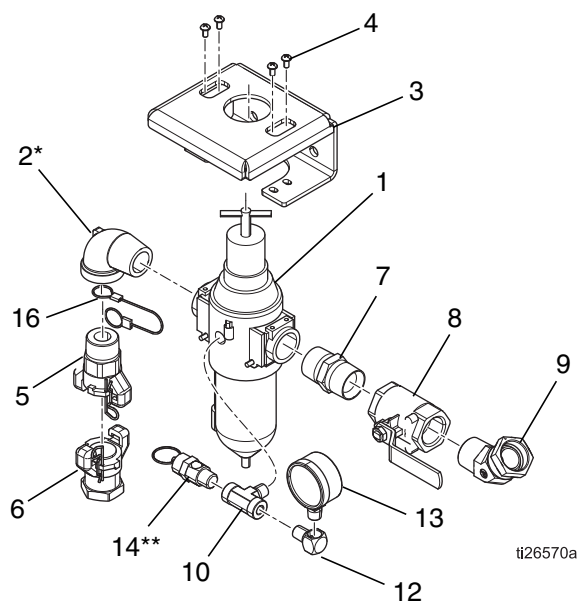


* Niet meegeleverd met de luchtregelaars. Vervangen door het juiste onderdeelnummer in de onderstaande tabel volgens de pompverhouding.

Overbrengingsverhouding pomp	Onderdeel	Drukontlasting
X25-X70, XL70	113498	110 psi (0,7 MPa, 7,6 bar)
XL45	114055	105 psi (0,7 MPa, 7,2 bar)
X80	103347	100 psi (0,7 MPa, 6,9 bar)
XL80	16M190	95 psi (0,6 MPa, 6,6 bar)
X90	116643	90 psi (0,6 MPa, 6,2 bar)
XL95	120306	85 psi (0,6 MPa, 5,9 bar)

24W593 en 24W040, bij Xtreme XL- onderstel voor zwaar gebruik of wandmontagepakketten

Ref.	Onderdeel	Omschrijving	Aantal
1	17C498	REGELAAR, filter, lucht, 1 inch npt	1
2*	100467	KNIESTUK, straat buis, alleen wandmontage	1
3	17B747	BEVESTIGING	1
4	103833	KOLOMSCHROEF, platte kop	4
5	127784	KOPPELING, universeel, 1 inch npt(m)	1
6	127785	KOPPELING, universeel, 1 inch npt(f)	1
7	158585	NIPPEL	1
8	113163	VENTIEL, kogel-, luchtventiel	1
9	127945	FITTING, wartel, 45°, 1 npt x 1 npsm	1
10	108638	FITTING, pijp, T-	1
12	100840	FITTING, kniestuk, straat	1
13	100960	MANOMETER, druk, lucht	1
14**		VENTIEL, veiligheids-	1
16	16W586	KABEL, trekkoord, antiterugslag	1



* Niet inbegrepen in 24W040. Monteer koppelingen (5) en (6) direct in de regelaar (1).

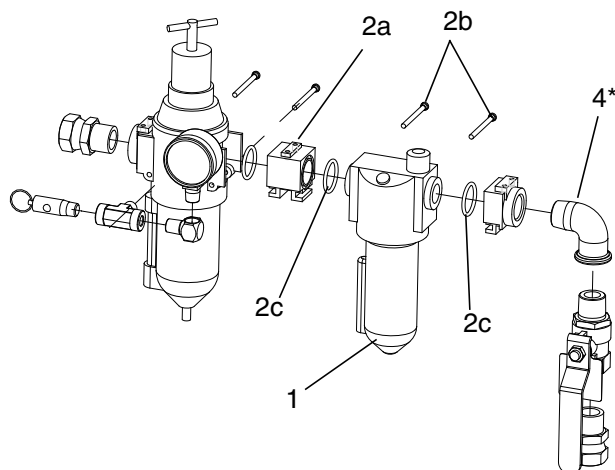
** Niet meegeleverd met de luchtregelaars. Vervangen door het juiste onderdeelnummer in de onderstaande tabel volgens de pompverhouding.

Overbrengingsverhouding pomp	Onderdeel	Drukontlasting
X25-S70, XL70	113498	110 psi (0,7 MPa, 7,6 bar)
XL45	114055	105 psi (0,7 MPa, 7,2 bar)
X80	103347	100 psi (0,7 MPa, 6,9 bar)
XL80	16M190	95 psi (0,6 MPa, 6,6 bar)
X90	116643	90 psi (0,6 MPa, 6,2 bar)
XL95	120306	85 psi (0,6 MPa, 5,9 bar)

244841 Ombouwset van het smeerapparaat

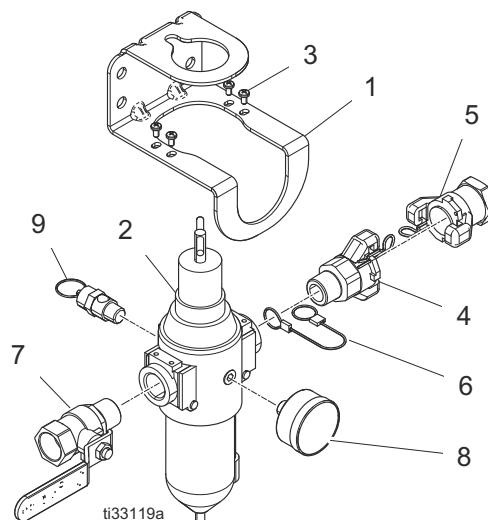
Ref.	Onderdeel	Omschrijving	Aantal
1	C11034	SMEERAPPARAAT, lucht-	1
2	116522	LUCHTREGELAAR, ombouwset (inclusief 2a-2c)	1
2a		VERLOOPSTUK	1
2b		PENNEN, borg-	2
2c		O-RING	2
4*	100549	KNIESTUK, straat, 90°, 3/4 npt (m x f)	1

* Kniestuk niet in alle configuraties gebruikt.



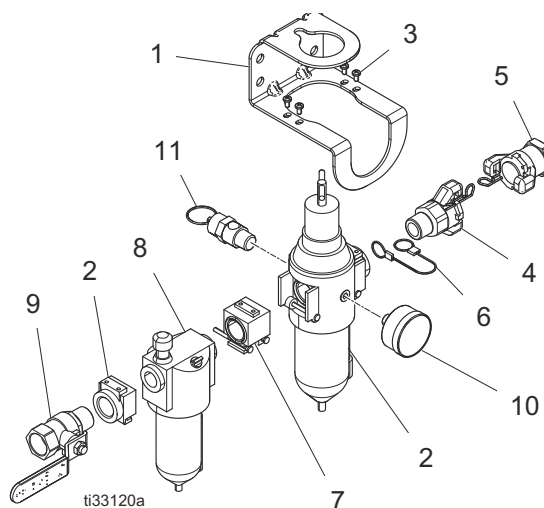
17N621 luchtregelmodule, 3/4 in. NPT voor King-spuittoestel (XL6500/XL3400)

Ref.	Onderdeel	Omschrijving	Aantal
1	17U995	MONTAGESTEUN, luchtregelaars, gelakt	1
2	116521	REGELAAR, filter, lucht	1
3	103833	SCHROEF, machine-, crbh	4
4	113429	KOPPELING, universeel	1
5	113430	KOPPELING, universeel	1
6	16W586	KABEL, trekkoord, antiterugslag	1
7	113218	KOGELVENTIEL, belucht, 0,750	1
8	101689	MANOMETER, druk, lucht	1
9*		VEILIGHEIDSVENTIEL	1
	113498	110 psi, K30-K70-modellen	
	116643	90 psi, K90-model	



25D529 module luchtsmeerapparaat, 3/4 in. voor King-spuittoestel (XL6500/XL3400)

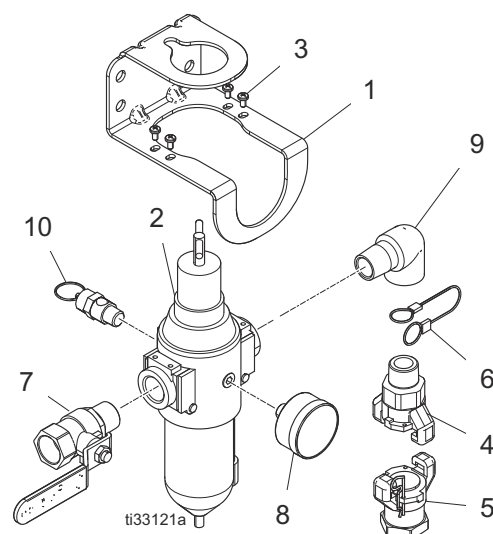
Ref.	Onderdeel	Omschrijving	Aantal
1	17U995	MONTAGESTEUN, luchtregelaars, gelakt	1
2	116521	REGELAAR, filter, lucht	1
3	103833	SCHROEF, machine-, crbh	4
4	113429	KOPPELING, universeel	1
5	113430	KOPPELING, universeel	1
6	16W586	KABEL, trekkoord, antiterugslag	1
7	116522	SET, ombouw-, luchtregelaar	1
8	C11034	SMEERAPPARAAT, lucht-	1
9	113218	KOGELVENTIEL, belucht, 0,750	1
10	101689	MANOMETER, druk, lucht	1
11*		VEILIGHEIDSVENTIEL	1
	113498	110 psi, K30-K70-modellen	
	116643	90 psi, K90-model	



* Niet meegeleverd met de luchtregelaars. Vervangen door het juiste onderdeelnummer op basis van de pompverhouding.

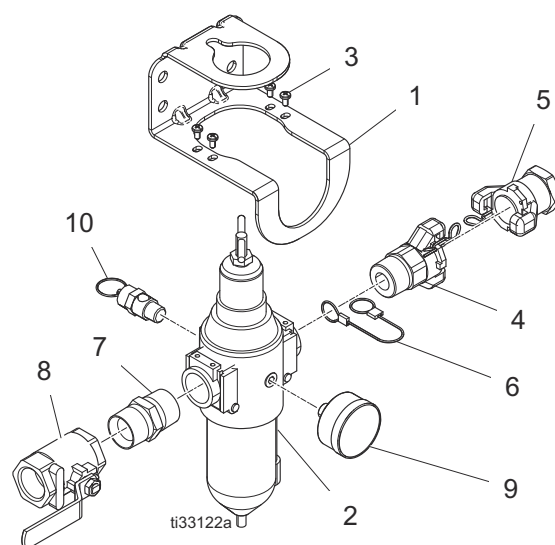
25D649 wandgemonteerde luchtmodule voor King-spuittoestel (XL6500/XL3400)

Ref.	Onderdeel	Omschrijving	Aantal
1	17U995	MONTAGESTEUN, luchtregelaars, gelakt	1
2	116521	REGELAAR, filter, lucht	1
3	103833	SCHROEF, machine-, crbh	4
4	113429	KOPPELING, universeel	1
5	113430	KOPPELING, universeel	1
6	16W586	KABEL, trekkoord, antiterugslag	1
7	113218	KOGELVENTIEL, belucht, 0,750	1
8	101689	MANOMETER, druk, lucht	1
9	115813	FITTING, kniestuk, 3/4 npt	1
10*		VEILIGHEIDSVENTIEL	1
	113498	110 psi, K30-K70-modellen	
	116643	90 psi, K90-model	



17U994 luchtregelmodule, 1 in. voor King-spuittoestel (XL10,000)

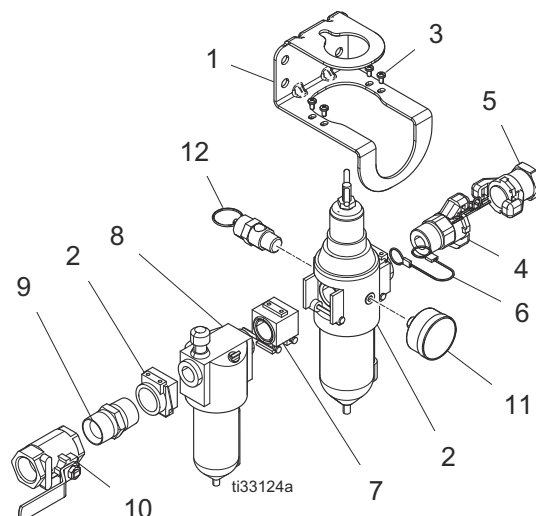
Ref.	Onderdeel	Omschrijving	Aantal
1	17U995	MONTAGESTEUN, luchtregelaars, gelakt	1
2	17C498	REGELAAR, filter, lucht, 1 inch npt	1
3	103833	SCHROEF, machine-, crbh	4
4	127784	KOPPELING, universeel, 1 inch nptm	1
5	127785	KOPPELING, universeel, 1 inch nptf	1
6	16W586	KABEL, trekkoord, antiterugslag	1
7	158585	FITTING, nippel	1
8	113163	VENTIEL, kogel-, luchtventiel	1
10*	101689	MANOMETER, druk, lucht	1
		VEILIGHEIDSVENTIEL	1
	113498	110 psi, K71-model	
	16M190	95 psi, K47- en K82-modellen	



* Niet meegeleverd met de luchtregelaars. Vervangen door het juiste onderdeelnummer op basis van de pompverhouding.

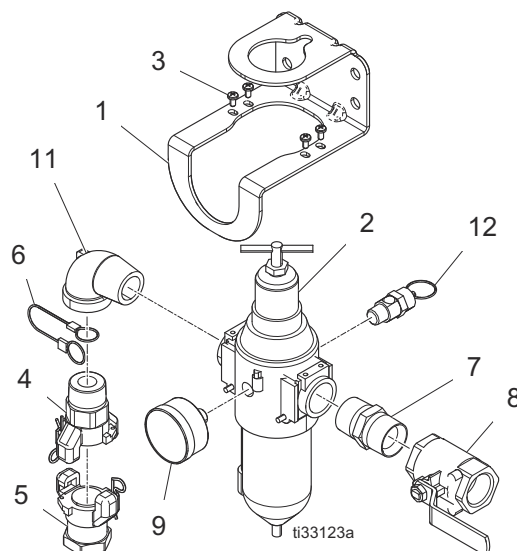
25D532 luchtsmeerapparaat, 1 in. voor King-spuittoestel (XL10,000)

Ref.	Onderdeel	Omschrijving	Aantal
1	17U995	MONTAGESTEUN, luchtregelaars, gelakt	1
2	17C498	REGELAAR, filter, lucht, 1 inch npt	1
3	103833	SCHROEF, machine-, crbh	4
4	127784	KOPPELING, universeel, 1 inch nptm	1
5	127785	KOPPELING, universeel, 1 inch nptf	1
6	16W586	KABEL, trekkoord, antiterugslag	1
7	116522	SET, ombouw-, luchtregelaar	1
8	C11034	SMEERAPPARAAT, lucht-	1
9	158585	FITTING, nippel	1
10	113163	VENTIEL, kogel-, luchtventiel	1
11	101689	MANOMETER, druk, lucht	1
12*		VEILIGHEIDSVENTIEL	
	113498	110 psi, K71-model	
	16M190	95 psi, K47- en K82-modellen	



25D650 wandgemonteerde luchtmodule voor King-spuittoestel (XL10,000)

Ref.	Onderdeel	Omschrijving	Aantal
1	17U995	MONTAGESTEUN, luchtregelaars, gelakt	1
2	17C498	REGELAAR, filter, lucht, 1 inch npt	1
3	103833	SCHROEF, machine-, crbh	4
4	127784	KOPPELING, universeel, 1 inch nptm	1
5	127785	KOPPELING, universeel, 1 inch nptf	1
6	16W586	KABEL, trekkoord, antiterugslag	1
7	158585	FITTING, nippel	1
8	113163	VENTIEL, kogel-, luchtventiel	1
9	101689	MANOMETER, druk, lucht	1
11	100467	KNIESTUK, straat, leiding	1
12*		VEILIGHEIDSVENTIEL	
	113498	110 psi, K71-model	
	16M190	95 psi, K47- en K82-modellen	

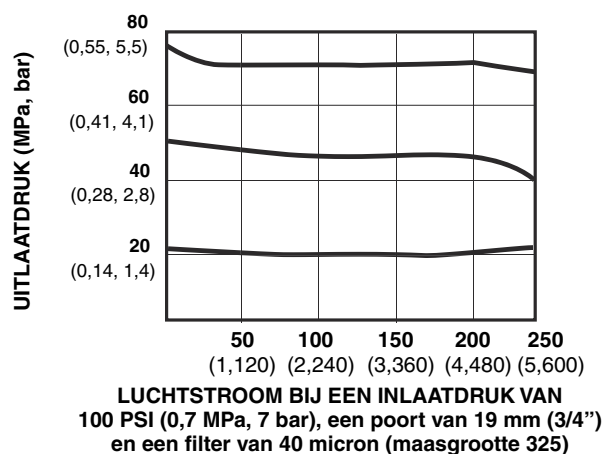


* Niet meegeleverd met de luchtregelaars. Vervangen door het juiste onderdeelnummer op basis van de pompverhouding.

Technische gegevens

Luchtregelaars		
	VS	Metrisch
Maximale luchtinlaatdruk	250 psi	1,7 MPa, 17,2 bar
Grootte manometeringang (luchtregelaar)	1/4 npt(f)	
Luchtfilterelement	Polypropyleen filter 40 micron	
Maximale werktemperatuur	122°F	50°C
Afmeting luchtinlaat		
Xtreme, King (XL6500/XL3400)	3/4 npsm(f)	
Xtreme XL, King (XL10,000)	1 in. npt(v)	
Grootte luchtuitlaat		
Xtreme, King (XL6500/XL3400)	3/4 NPT(f)	
Xtreme XL, King (XL10,000)	1 inch npsm(f)	

STROOMCURVE LUCHTREGELAAR MODEL 116521



OPMERKING: 17C498 is dezelfde regelaar als 116521, behalve dat de fittingen 1 inch npt zijn in plaats van 3/4 npt.

Standaard Graco-garantie

Graco garandeert dat alle in dit document genoemde en door Graco vervaardigde apparatuur waarop de naam Graco vermeld staat, op de datum van verkoop voor gebruik door de oorspronkelijke koper vrij is van materiaal- en fabricagefouten. Met uitzondering van speciale, uitgebreide, of beperkte garantie zoals gepubliceerd door Graco, zal Graco, gedurende een periode van twaalf maanden na verkoopdatum, elk onderdeel van de apparatuur dat naar het oordeel van Graco gebreken vertoont herstellen of vervangen. Deze garantie is alleen van toepassing op voorwaarde dat de apparatuur conform de schriftelijke aanbevelingen van Graco werd geïnstalleerd, bediend en onderhouden.

Normale slijtage en veroudering, of slecht functioneren, beschadiging of slijtage veroorzaakt door onjuiste installatie, verkeerde toepassing, slijtend materiaal, corrosie, onvoldoende of onjuist uitgevoerd onderhoud, nalatigheid, ongeval, eigenmachtige wijzigingen aan de apparatuur, of het vervangen van Graco-onderdelen door onderdelen van andere herkomst, vallen niet onder de garantie en Graco is daarvoor niet aansprakelijk. Graco is ook niet aansprakelijk voor slecht functioneren, beschadiging of slijtage veroorzaakt door de onverenigbaarheid van Graco-apparatuur met constructies, toebehoren, apparatuur of materialen die niet door Graco geleverd zijn, en ook niet voor fouten in het ontwerp, bij de fabricage of het onderhoud van constructies, toebehoren, apparatuur of materialen die niet door Graco geleverd zijn.

Deze garantie wordt verleend onder de voorwaarde dat de apparatuur, waarvan de koper stelt dat die een defect vertoont, gefrankeerd wordt verzonden naar een erkende Graco-distributeur opdat de aanwezigheid van het beweerde defect kan worden geverifieerd. Indien het beweerde defect inderdaad wordt vastgesteld, zal Graco de defecte onderdelen kosteloos herstellen of vervangen. De apparatuur zal gefrankeerd worden teruggezonden naar de oorspronkelijke koper. Indien bij de inspectie geen materiaal- of fabricagefouten worden geconstateerd, dan zullen de herstellingen worden uitgevoerd tegen een redelijke vergoeding, in welke vergoeding de kosten van onderdelen, arbeid en vervoer inbegrepen kunnen zijn.

DEZE GARANTIE IS EXCLUSIEF, EN TREEDT IN DE PLAATS VAN ENIGE ANDERE GARANTIE, UITDRUKKELIJK OF IMPLICIET, DAARONDER INBEGREPEN MAAR NIET BEPERKT TOT GARANTIES BETREFFENDE VERKOOPBAARHEID OF GESCHIKTHEID VOOR EEN BEPAALDE TOEPASSING.

De enige verplichting van Graco en het enige verhaal van de klant bij inbreuk op de garantie wordt vastgesteld zoals hierboven bepaald. De koper gaat ermee akkoord dat geen andere verhaalmogelijkheid (waaronder, maar niet beperkt tot vergoeding van incidentele schade of van vervolgschade door winstderving, gemiste verkoopopbrengsten, letsel aan personen of materiële schade, of welke andere incidentele verliezen of vervolgv verliezen dan ook) aanwezig is. Elke klacht wegens inbreuk op de garantie moet binnen twee (2) jaar na aankoopdatum kenbaar worden gemaakt.

GRACO GEEFT GEEN GARANTIE EN WIJST ELKE IMPLICIETE GARANTIE AF BETREFFENDE VERKOOPBAARHEID OF GESCHIKTHEID VOOR EEN BEPAALDE TOEPASSING, MET BETREKKING TOT TOEBEHOREN, APPARATUUR, MATERIALEN OF COMPONENTEN DIE GRACO GELEVERD, MAAR NIET VERVAARDIGD HEEFT. Deze items die wel verkocht, maar niet vervaardigd zijn door Graco (zoals elektromotoren, schakelaars en slangen) vallen, waar van toepassing, onder de garantie van de fabrikant. Graco zal aan de koper redelijke ondersteuning verlenen bij het aanspraak maken op die garantie.

Graco is in geen geval aansprakelijk voor indirecte, incidentele, speciale of gevolgschade die het gevolg is van het feit dat Graco apparatuur hieronder heeft geleverd, of van de uitrusting, de werking, of het gebruik van producten of andere goederen die hiertoe zijn verkocht, ongeacht of die ontstaat door schending van op een contract, inbreuk op de garantie, nalatigheid van Graco, of anderszins.

Graco-informatie

Voor de meest recente informatie over Graco-producten verwijzen we u naar www.graco.com.

Kijk op www.graco.com/patents voor patentinformatie.

OM EEN BESTELLING TE PLAATSEN, neem contact op met uw Graco-dealer of bel met de dichtstbijzijnde verdeler.
Telefoonnummer: 612-623-6921 **of bel gratis:** 1-800-328-0211 **Fax:** 612-378-3505

*Alle geschreven en afgebeelde gegevens in dit document geven de meest recente productinformatie weer zoals bekend op het tijdstip van publicatie.
Graco behoudt zich het recht voor om te allen tijde wijzigingen aan te brengen zonder voorafgaande kennisgeving.*

Kijk voor informatie over patenten op www.graco.com/patents.

Vertaling van de originele instructies. This manual contains Dutch. MM 3A0293

Hoofdkantoor Graco: Minneapolis

Kantoren in het buitenland: België, China, Japan, Korea

GRACO INC. AND SUBSIDIARIES • P.O. BOX 1441 • MINNEAPOLIS MN 55440-1441 • USA
Copyright 2010, Graco Inc. All Graco manufacturing locations are registered to ISO 9001.

www.graco.com
Revisie H, juli 2019