

# Luchtregelaars

3A0620B

NLD

**Luchtregelaars voor lichte en zware Xtreme Spuiter met rijdend onderstel. Alleen voor professioneel gebruik.**

## 24E025

Luchtregelaars voor Lichtgewicht Xtreme Verpakking met Rijdend Onderstel

## 24E013

Luchtregelaars voor Zware Xtreme Verpakking met Rijdend Onderstel

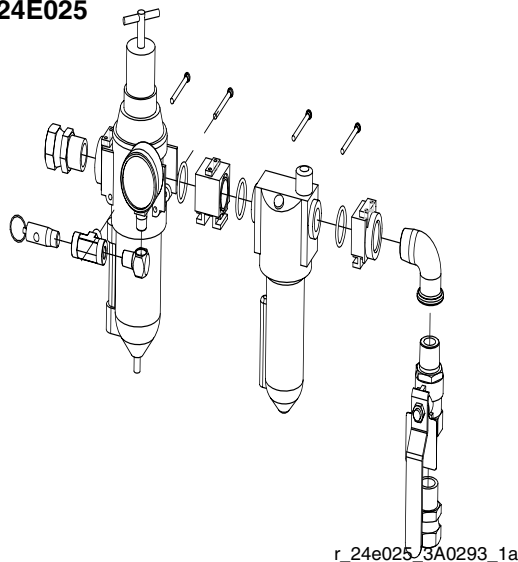
*Maximum werkdruk 100 psi (0,7 MPa, 7 bar)*



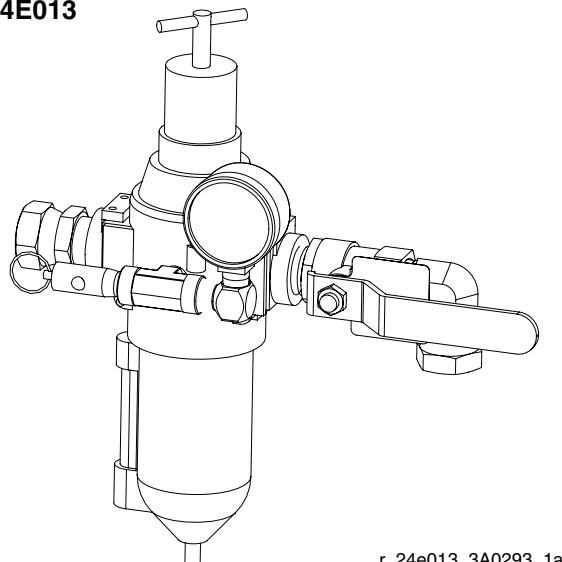
### Belangrijke veiligheidsinstructies

Lees alle waarschuwingen en instructies in deze handleiding en in Xtreme Verpakkingen handleiding 311164. Bewaar al deze instructies goed.

24E025



24E013



# Vertalingen

Handleiding	Taal
3A0293	Engels
3A0614	Spaans
3A0615	Frans
3A0616	Duits
3A0617	Italiaans
3A0618	Russisch
3A0619	Zweeds
3A0620	Nederlands
3A0621	Chinees
3A0622	Japans
3A0623	Koreaans

# Installatie




## Het werkgebied voorbereiden

**OPMERKING: Gebruik altijd originele onderdelen en toebehoren van Graco, zoals verkrijgbaar bij uw Graco-verdeler. Als u zelf zorgt voor uw toebehoren, zorg er dan voor dat ze de juiste afmetingen hebben en de goede drukeigenschappen voor uw systeem.**

Leid een persluchtaanvoerleiding van de persluchtinstallatie naar de plek van de pomp. Let erop dat alle slangen de juiste aansluitmaten hebben, en geschikt zijn voor de gebruikte druk. Gebruik uitsluitend elektrisch geleidende slangen. De luchtslang moet voorzien zijn van een 3/4 npsm(u) schroefdraadaansluiting. Blaas de luchtleidingen eerst door om schilfers en ander achtergebleven vuil te verwijderen, voordat u onderdelen van de luchtleiding gaat installeren. Wees spaarzaam bij het aanbrengen van vloeibare pakking op de schroefdraad, en gebruik dat alleen op mannelijke schroefdraad.

Installeer een ontlastafsluiter in de luchtleiding vóór alle andere onderdelen van de luchtleiding, om ze te kunnen isoleren wanneer u onderhoud pleegt.

## Onderdelen in de set (zie blz. 8)

						
<p>Gebruik de zelfontlastende hoofdkraan (3) om de lucht die is blijven zitten tussen de kraan en de pomp te laten ontsnappen, nadat de kraan is afgesloten. Dit onderdeel vermindert mede het risico van ernstig letsels door vloeistofinjectie of spatten in de ogen of op de huid, en verwonding door bewegende delen, ontstaan bij het afstellen of repareren van de pomp.</p>						

### Zelfontlastende hoofdluchtkraan (3)

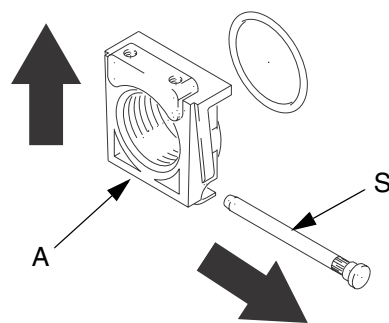
Laat de lucht die is blijven zitten tussen de kraan en de luchtmotor ontsnappen wanneer de kraan is afgesloten is. Zorg ervoor dat de afsluiter vanaf de pomp gemakkelijk bereikbaar is en dat hij achter het luchtfilter/de regelaar (1) komt te zitten. FIG.2

### Luchtfilter/Regelaar (1)

Regelt de pompsnelheid en de uitlaatdruk door de luchtdruk naar de pomp te regelen. Het filter verwijdert ook schadelijk vuil en vocht uit de aangevoerde perslucht. Plaats de regelaar zo dicht mogelijk bij de apparatuur die hij moet regelen, maar **vóór** de zelfontlastende luchtafsluiter (3). Installeer de regulator zodanig in de luchtleiding, dat de luchtstroom in de richting gaat van de pijp de op de behuizing is gestanst. FIG.2.

## De inzetstukken voor de leidingpoorten gebruiken

Om het inzetstuk (A) voor de leidingpoort te openen moet u de inzetpen (S) verwijderen en het omhoog te trekken weg van het pengat. Breng een nieuw inzetstuk aan en plaats de pen weer.



ti1249a

FIG.1

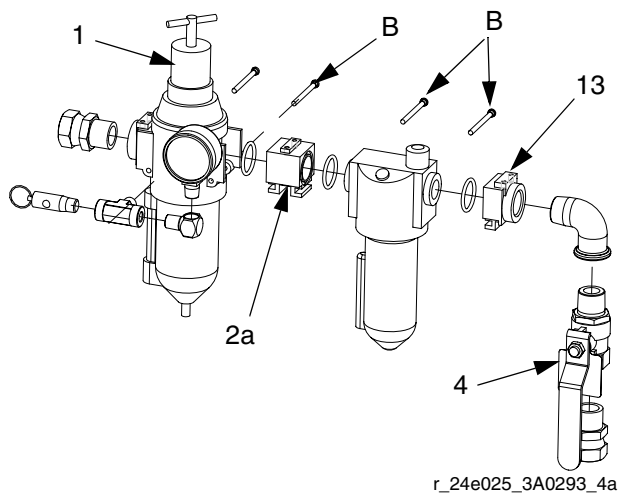
## Een smeerapparaat toevoegen (toebehoren)



Om een accessoire luchtleidingsmeerder aan de set toe te voegen moet u onderdeelnr. 244841 bestellen, de accessoire smeerderset.

1. Verwijder het filter/de regelaar van de montageconsole.
2. Verwijder de pen (B) uit de uitlaat van de filter/regelaar. FIG.2.
3. Verwijder het deksel van de regelaar.
4. Schuif het inzetstuk met het schroefdraaduiteinde (13) ervan af met de uitlaatkoppeling er nog aan vast.
5. Installeer de modulaire stekker (2a) (met de meegeleverde o-ringen en het vet) tussen het filter/de regelaar en het smeerapparaat (L).
6. Installeer het inzetstuk met het schroefdraaduiteinde (13) op de uitlaat van het smeerapparaat (L) met de o-ring en het vet.
7. Installeer de drie borgpennen (B)

**OPMERKING: Alleen bij lichtgewicht units op een rijdend onderstel: vervang het 3/4" npt buisverlengstuk en het 3/4" npt i x i kniestuk door het 3/4" npt i x u kniestuk dat in set 244841 zit. Zie de instructies (blad 406512) die in de set zitten.**



r\_24e025\_3A0293\_4a

**FIG.2**

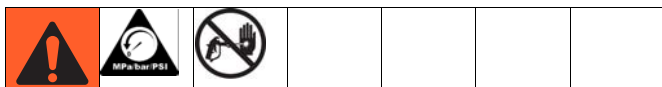
Het smeerapparaat doseert olie naar de bewegende luchtstroom om luchtgeregelde motoren te smeren. Een handbediende aanpassing in de behuizing (F), Fig. 2, stelt de druppelsnelheid van de olie in de luchtstroom in, die gecontroleerd kan worden door een kijkglas. Gewoonlijk is het een of twee druppels olie per minuut. Gebruik een olie van 50 tot 200 SUS (ISO graad 7 tot 46) bij 38°C (100°F), zoals Graco motorolie, Onderdeel nr. 202659.

### Het smeerapparaat bijvullen

1. Om bij te vullen moet u de vulplug losdraaien (L, FIG.2) en olie bijgieten. Er kan 0,2 liter (7 oz.) in het smeerapparaat.
2. Controleer de olie in het kijkglas aan de zijkant. Het smeerapparaat kan ook worden bijgevuld als het systeem onder druk staat. Ontlast echter altijd de druk voordat u om welke reden dan ook de kom verwijdert.

# Toepassing

## Drukontlastingsprocedure



1. Vergrendel het pistool met de veiligheidspal.
2. Sluit alle zelfontlastende luchtafsluiters, inclusief de zelfontlastende hoofdluchtafsluiter (3), die in uw systeem is meegeleverd. FIG.2.
3. Draai de T-hendel van de regelaar volledig naar links, wanneer u de kom van het luchtfilter/de regelaar (1) verwijdert of onderhoud pleegt aan de luchtfilter/de regelaar.
4. Draai alle vloeistofafsluiters open als die er zijn.
5. Haal het pistool van de veiligheidsvergrendeling af.
6. Houd een metalen deel van het pistool stevig tegen de zijkant van een gearde metalen bak en haal de trekker van het pistool over om de druk te ontlasten.
7. Vergrendel het pistool met de veiligheidspal.
8. Draai alle aanwezige vloeistofontlastventielen (vereist in uw systeem) open en houd een opvangbak bij de hand om de uitlekkende vloeistof op te vangen.
9. Laat het (de) ontlastventiel(en) open staan, totdat u weer gaat spuiten.

*Als u het vermoeden hebt dat de spuittip of de slang volledig verstopt zit of dat de druk niet volledig ontlast is nadat u de bovenstaande stappen heeft gevolgd, draai dan de borgmoer van de tipbeschermer of de eindkoppeling van de slang heel langzaam los en ontlast zo de druk geleidelijk; draai vervolgens de moer of de koppeling helemaal los. U kunt nu de tip of de slang reinigen.*

## De luchtregulator afstellen



Gebruik de zelfontlastende hoofdkraan (3) om de lucht die is blijven zitten tussen de kraan en de pomp te laten ontsnappen, nadat de kraan is afgesloten. Dit onderdeel vermindert mede het risico van ernstig letsels door vloeistofinjectie of spatten in de ogen of op de huid, en verwonding door bewegende delen, ontstaan bij het afstellen of repareren van de pomp.

1. Draai de T-hendel **rechtsom** (met de klok mee) om de gereguleerde luchtdruk te **verhogen**.
2. Draai de T-hendel **linksom** om de gereguleerde luchtdruk te verlagen.
3. Draai de contraoer aan om de instelling van de regulator te vergrendelen.
4. Draai het luchtfilter/de regelaar (1), langzaam open. FIG.2. Regel de pompsnelheid en de vloeistofdruk met behulp van de regelaar. Gebruik altijd de laagst mogelijke druk die nodig is om de gewenste resultaten te verkrijgen. Hogere druk kan ertoe leiden dat de tip en de pomp eerder slijten.

# Reparatie

## Luchtreduceerventiel

Reparatiesets zijn los verkrijgbaar. Zie blz. 6.

Haal elke dag het vuil uit de kom voordat ze het peil van de zeef hebben bereikt door de aftapopening (D) onder op de kom (B) te openen. Zie FIG.3.

Reinig het luchtfilter regelmatig om het filteren steeds optimaal te laten verlopen en om een te sterke drukval te voorkomen. Ontlast de druk volledig om de kom (B) te verwijderen.

Reinig het filterelement en de kom met detergent en water of gedenatureerde alcohol. Spuit het filterhuis met perslucht schoon. Blaas het filterelement vanaf de binnenzijde schoon.

Voer onderhoudswerkzaamheden uit op de regelaar, als de regelaar niet werkt, onvoldoende werkt of trilt. Inspecteer alle onderdelen op slijtage of beschadiging. Vervang beschadigde onderdelen. Zie blz. 7.

Smeer het lagergedeelte, alle o-ringen, het schroefdraad van de stelschroeven en de uiteinden van de veren met nr. 2 vet op lithiumbasis. Zie FIG.3. Zet de regulator weer in elkaar.

## Onderhoud aan het smeerapparaat (toebehoren)

Er is een Smeerkit verkrijgbaar. Bestel Onderdeel nr. 244841. Reparatiekits zijn verkrijgbaar (zie blz. 7) voor een extra smeerapparaat.

Reinig voor optimaal rendement het smeerapparaat regelmatig. Ontlast de druk volledig en verwijder het smeerapparaat van de luchtleiding.

Het smeerapparaat demonteren.

Reinig de onderdelen met detergent en water of gedenatureerde alcohol. Droog ze af met een schone, zachte doek.

Blaas met perslucht vuil en verontreinigingen uit het huis van het smeerapparaat. Inspecteer alle onderdelen op slijtage of beschadiging. Vervang beschadigde onderdelen.

Reinig het kijkglas (S) grondig. Zie Afb. 4. Er mag geen oplosmiddel achterblijven op het kijkglas, aangezien dit hierop kan inwerken en het glas kan verzwakken. Als het kijkglas er beschadigd uitziet, vervang het dan onmiddellijk.

Zet het smeerapparaat weer in elkaar.

# Reparatiesets

## 116521 Luchtfilter/Regelaar

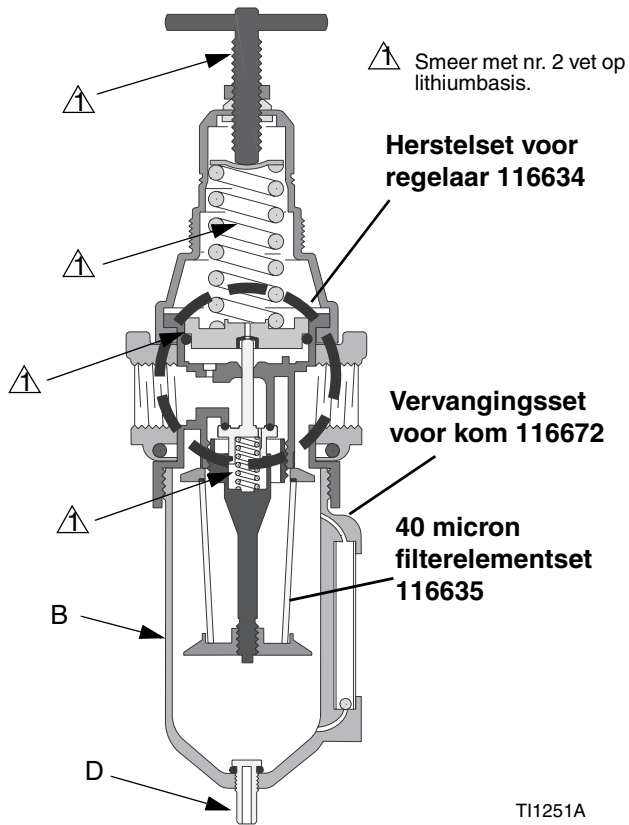


FIG.3: 116521 Reparatiesets

## C11034 Smeeraparaat

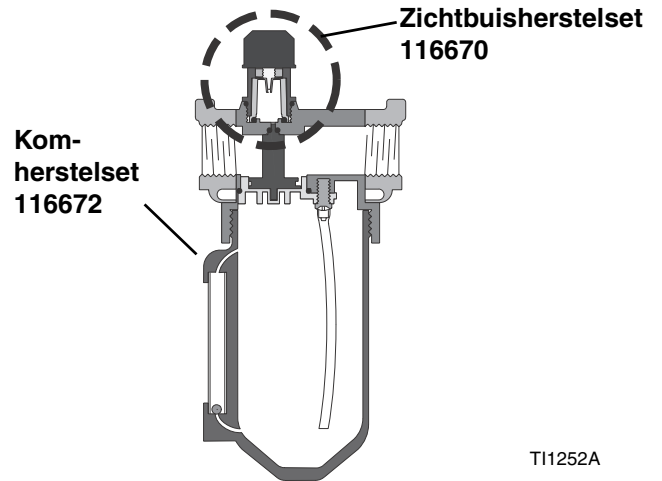
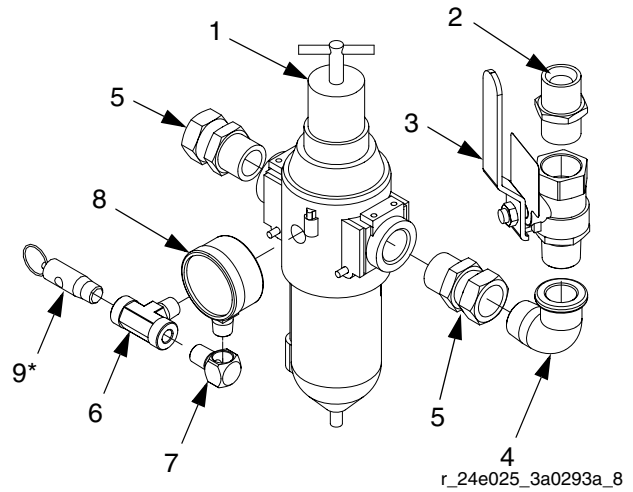


FIG.4: C11034 Reparatiesets

# Onderdelen

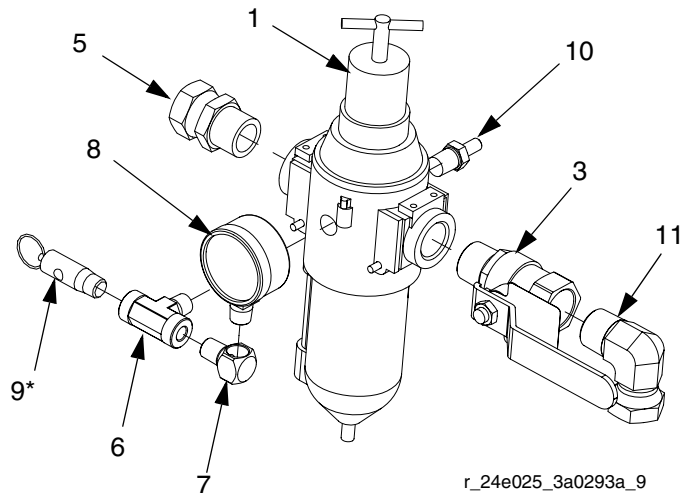
## 24E025 Lichtgewicht Luchtregelaars

Ref. Onderde	Nr.	eelnr.	Omschrijving	Aantal
	1	116521	REGELAAR, filter, lucht	1
	2	160032	FITTING, nipple	1
	3	113218	VENTIEL, kogel-, luchtventiel, 3/4	1
	4	122327	KNIESTUK, straat, buis, 90°	1
	5	157785	FITTING, wartel	2
	6	108638	FITTING, pijp, T-	1
	7	100840	FITTING, kniestuk, straat	1
	8	100960	METER, druk lucht	1
	9*		VEILIGHEIDSVENTIEL	1



## 24E013 Zwaargewicht Luchtregelaars

Ref. Onderd	Nr.	eelnr.	Omschrijving	Aantal
	1	116521	REGELAAR, filter, lucht	1
	3	113218	VENTIEL, kogel-, luchtventiel, 3/4	1
	5	157785	FITTING, wartel	1
	6	108638	FITTING, pijp, T-	1
	7	100840	FITTING, kniestuk, straat	1
	8	100960	METER, druk lucht	1
	9*		VEILIGHEIDSVENTIEL	1
	10	194545	CONNECTOR, scheiding	1
	11	160327	FITTING, koppelstuk, adapter, 90°	1



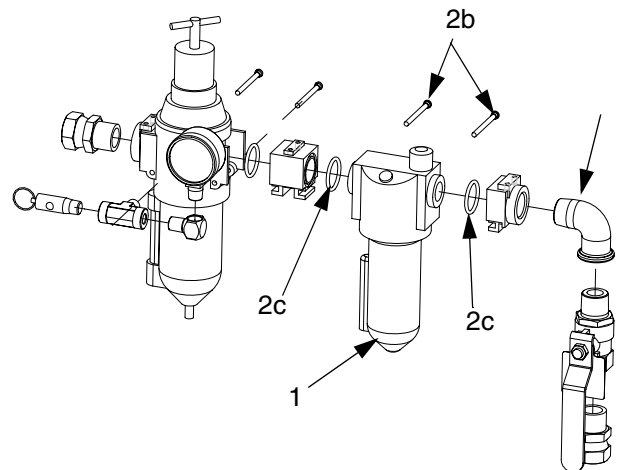
\* Niet meegeleverd met de luchtregelaars. Vervangen door het juiste onderdeelnummer in de onderstaande tabel volgens de pompverhouding.

Overbrengingsverhouding pomp	Onderdeelnr.	Omschrijving	De druk ontlasten
X90	116643	Veiligheidsontlastventiel	90 psi (0,6 MPa, 6,2 bar)
X25-X80	113498	Veiligheidsontlastventiel	110 psi (0,7 MPa, 7,6 bar)



## 244841 Ombouwset van het smeeraapparaat

Ref. Nr.	Onderde elnr.	Omschrijving	Aantal
1	116521	SMEERDER, lucht	1
2		LUCHTREGELAAR, ombouwset (bevat 2a-2c)	1
2a		VERLOOPSTUK	1
2b		PENNEN, borg-	2
2c		O-RING	2
4		KNIESTUK, straat, 90°, 3/4 npt (m x f)	1

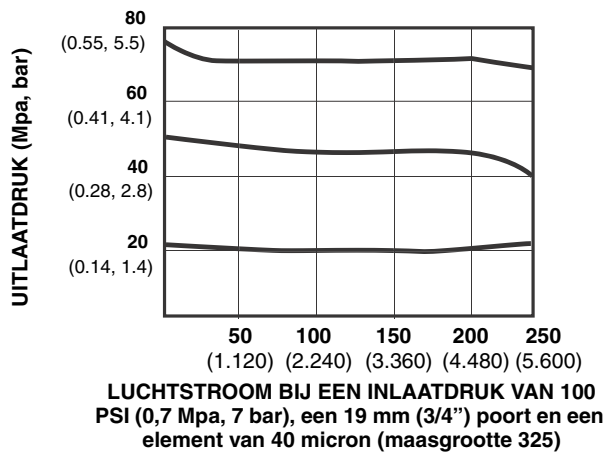


r\_24e025\_3A0293\_4a

## Technische informatie

Maximum luchtinlaatdruk . . . . .	250 psi (1,7 MPa, 17,2 bar)
Afmetingen luchtinlaat . . . . .	3/4 npsm(i)
Afmeting luchtuitlaat . . . . .	3/4 npt(i)
Formaat meterpoort (luchtregulator) . . . . .	1/4 npt(f)
Luchtfilterelement . . . . .	40 micron polypropyleen filter
Maximum werkteemperatuur	50°C (122°F)

MODEL 116521 LUCHTREGELAAR STROOMCURVE



# Standaardgarantie van Graco

Graco garandeert dat alle in dit document genoemde en door Graco vervaardigde apparatuur waarop de naam Graco vermeld staat, op de datum van verkoop voor gebruik door de oorspronkelijke koper vrij is van materiaal- en fabricagefouten. Met uitzondering van speciale, uitgebreide, of beperkte garantie zoals gepubliceerd door Graco, zal Graco, gedurende een periode van twaalf maanden na verkoopdatum, elk onderdeel van de apparatuur dat naar het oordeel van Graco gebreken vertoont herstellen of vervangen. Deze garantie is alleen van toepassing op voorwaarde dat de apparatuur conform de schriftelijke aanbevelingen van Graco geïnstalleerd, bediend en onderhouden werd.

Normale slijtage en veroudering, of slecht functioneren, beschadiging of slijtage veroorzaakt door onjuiste installatie, verkeerde toepassing, slijpend materiaal, corrosie, onvoldoende of onjuist uitgevoerd onderhoud, nalatigheid, ongeval, eigenmachtige wijzigingen aan de apparatuur, of het vervangen van Graco-onderdelen door onderdelen van andere herkomst, vallen niet onder de garantie en Graco is daarvoor niet aansprakelijk. Graco is ook niet aansprakelijk voor slecht functioneren, beschadiging of slijtage veroorzaakt door de onverenigbaarheid van Graco-apparatuur met constructies, toebehoren, apparatuur of materialen die niet door Graco geleverd zijn, en ook niet voor fouten in het ontwerp, bij de fabricage of het onderhoud van constructies, toebehoren, apparatuur of materialen die niet door Graco geleverd zijn.

Deze garantie wordt verleend onder de voorwaarde dat de apparatuur waarvan de koper stelt dat die een defect vertoont gefrankeerd wordt verzonden naar een erkende Graco dealer opdat de aanwezigheid van het beweerde defect kan worden geverifieerd. Indien het beweerde defect inderdaad wordt vastgesteld zal Graco de defecte onderdelen kosteloos herstellen of vervangen. De apparatuur zal gefrankeerd worden teruggezonden naar de oorspronkelijke koper. Indien bij de inspectie geen materiaal- of fabricagefouten worden geconstateerd, dan zullen de herstellingen worden uitgevoerd tegen een redelijke vergoeding, in welke vergoeding de kosten van onderdelen, arbeid en vervoer begrepen kunnen zijn.

**DEZE GARANTIE IS EXCLUSIEF, EN TREEDT IN DE PLAATS VAN ENIGE ANDERE GARANTIE, UITDRUKKELIJK OF IMPLICIET, DAARONDER MEDEBEGREPEN MAAR NIET BEPERKT TOT GARANTIES BETREFFENDE VERKOOPBAARHEID OF GESCHIKTHEID VOOR EEN BEPAALDE TOEPASSING.**

De enige verplichting van Graco en het enige verhaal van de klant bij schending van de garantie is zoals hierboven bepaald is. De koper gaat ermee akkoord dat geen andere verhaalsmogelijkheid (daarin medebegrepen, maar niet beperkt tot vergoeding van incidentele schade of van vervolgschade door winstderving, gemiste verkoopbrengrsten, letsel aan personen of materiële schade, of welke andere incidentele verliezen of vervolgv verliezen dan ook) aanwezig is. Elke klacht wegens inbreuk op de garantie moet binnen twee (2) jaar na aankoopdatum kenbaar worden gemaakt.

**GRACO GEEFT GEEN GARANTIE EN WIJST ELKE IMPLICIETE GARANTIE AF BETREFFENDE VERKOOPBAARHEID OF GESCHIKTHEID VOOR EEN BEPAALDE TOEPASSING, MET BETREKKING TOT TOEBEHOREN, APPARATUUR, MATERIALEN OF COMPONENTEN DIE GRACO GELEVERD, MAAR NIET VERVAARDIGD HEEFT.** Deze items, die verkocht, maar niet vervaardigd worden door Graco (zoals elektrische motoren, schakelaren, slangen, etc.) zijn, indien van toepassing, onderhevig aan de garantie van de fabrikant. Graco zal aan de koper redelijke ondersteuning verlenen bij het aanspraak maken op die garantie.

Graco is in geen geval aansprakelijk voor indirecte, incidentele of speciale schade of gevolgschade die het gevolg is van het feit dat Graco zulke apparatuur heeft geleverd, of van de uitrusting, de werking, of het gebruik van producten of andere goederen op deze wijze verkocht, ongeacht of die ontstaat door inbreuk op een contract, inbreuk op garantie, nalatigheid van Graco, of anderszins.

## FOR GRACO CANADA CUSTOMERS

The Parties acknowledge that they have required that the present document, as well as all documents, notices and legal proceedings entered into, given or instituted pursuant hereto or relating directly or indirectly hereto, be drawn up in English. Les parties reconnaissent avoir convenu que la rédaction du présente document sera en Anglais, ainsi que tous documents, avis et procédures judiciaires exécutés, donnés ou intentés, à la suite de ou en rapport, directement ou indirectement, avec les procédures concernées.

## Graco-informatie

Voor de meest recente informatie over de producten van Graco, surf naar [www.graco.com](http://www.graco.com).

**OM EEN BESTELLING TE PLAATSEN**, neem contact op met uw Graco-dealer of bel met de dichtstbijzijnde verdeler.

**Telefoon:** 612-623-6921 **of gratis:** 1-800-328-0211 **Fax:** 612-378-3505

*Alle geschreven en afgebeelde gegevens in dit document geven de meest recente productinformatie weer zoals bekend op het tijdstip van publicatie.*

*Graco behoudt zich het recht voor te allen tijde wijzigingen aan te brengen zonder bericht vooraf.*

*Vertaling van de originele instructies. This manual contains Dutch. MM MM 3A0293*

**Hoofdkantoor Graco:** Minneapolis

**Kantoren in buitenland:** België, China, Japan, Korea

**GRACO INC. P.O. BOX 1441 MINNEAPOLIS, MN 55440-1441**

Copyright 2010, Graco Inc. is geregistreerd voor ISO 9001

[www.graco.com](http://www.graco.com)

Herzien 05/2010