

Kit de remplacement d'éléments de la pompe G3

3A1019D

FRA

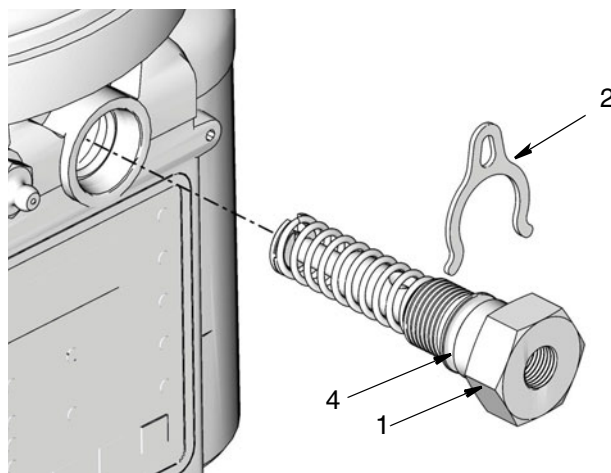
Instructions pour ajouter/remplacer un élément de la pompe utilisée dans la pompe G3.
Pour utilisation professionnelle uniquement.

Pièce No. 571041



Instructions de sécurité importantes

Lire tous les avertissements et instructions dans ce manuel et le manuel d'instruction de la pompe G3 fournis avec l'appareil. Sauvegardez ces instructions.



Pièces du kit 571041

Réf.	Description	Qté
1	POMPE, élément	1
2	ENTRETOISSE, réglage de course	2
3	ETIQUETTE, sureté (pas affiché)	1
4	JOINT TORIQUE	1

Instructions

Décompression



DANGER D'INJECTION POUR LA PEAU

Le produit s'échappant à haute pression du distributeur, une fuite sur le flexible ou un composant défectueux risque de transpercer la peau. La blessure peut avoir l'aspect d'une simple coupure, mais il s'agit en fait d'une blessure sérieuse pouvant entraîner une amputation. **Consultez immédiatement un médecin pour une intervention chirurgicale.**

Suivre la **procédure de dépressurisation** de ce manuel, à chaque interruption de la pulvérisation et avant le nettoyage, la vérification ou l'entretien du matériel.

Relâcher la pression dans le système en utilisant deux clés qui travaillent en directions opposées dans l'élément de la pompe et le raccord de l'élément de la pompe pour desserrer le raccord **uniquement**.

REMARQUE : Lors du relâchement du raccord de la pompe, **NE PAS relâcher l'élément de la pompe**. Desserrer l'élément de la pompe changera le volume de la sortie.

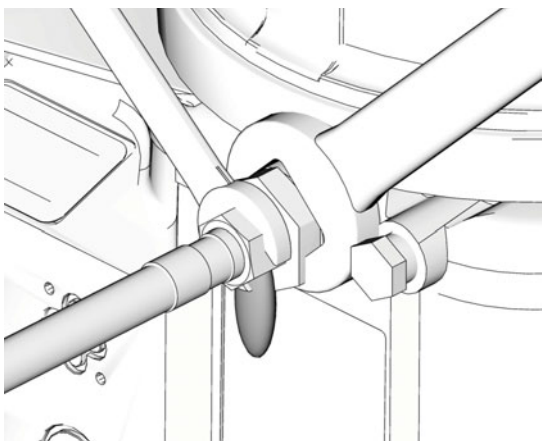
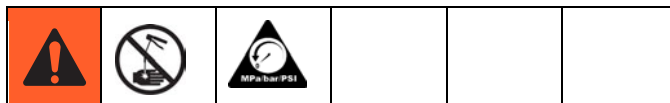


FIG. 1

Démontage

Les instructions suivantes indiquent comment retirer un élément de la pompe actuellement installé dans la pompe G3.

Les numéros de référence utilisés dans ces instructions correspondent aux pièces comprises dans le Kit et sont disponibles sur la page 1. Les pièces identifiées avec un signe alpha sont fournies par l'utilisateur ou sont déjà des composants installés.



1. Débrancher l'alimentation énergétique.
2. Relâcher la pression en suivant la Procédure de décompression fournie.
3. Débrancher tout ce qui est installé dans l'élément de la pompe comme la soupape de pression, union de sortie ou autres raccords.
4. Utiliser une clé pour relâcher l'élément de la pompe (1) et retirer complètement l'élément de la pompe et l'entretoise (2) de l'enveloppe G3.

S'assurer que le ressort (a), la bague de rétention (b) et le piston (c) sont retirés avec l'élément de la pompe (FIG. 2).

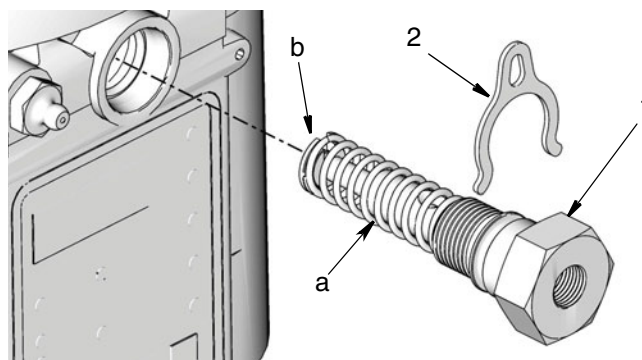


FIG. 2

5. Jeter ces pièces. Elles ne sont pas nécessaires pour l'installation du nouvel élément de la pompe.

Installation

1. Examiner le nouvel élément de la pompe (1). S'assurer que le ressort (a), la bague de rétention (b), joint torique (4) et le piston sont installés (FIG. 2).
2. Si nécessaire, déposez ou insérez les entretoises pour atteindre le volume de sortie de pompe exigé:
 - Jeter l'ancienne entretoise que vous avez retiré dans l'étape 4. Utiliser uniquement une entretoise nouvelle, fournie par Graco, comprise dans le kit pour contrôler le volume de sortie.
3. Faire glisser l'élément de la pompe dans l'enveloppe G3. Attention de ne pas fausser

le filetage de l'élément de la pompe pendant l'installation.

4. Serrer l'élément de la pompe manuellement et puis le couple à 50 pouces livres (5,6 N•m) (FIG. 3).

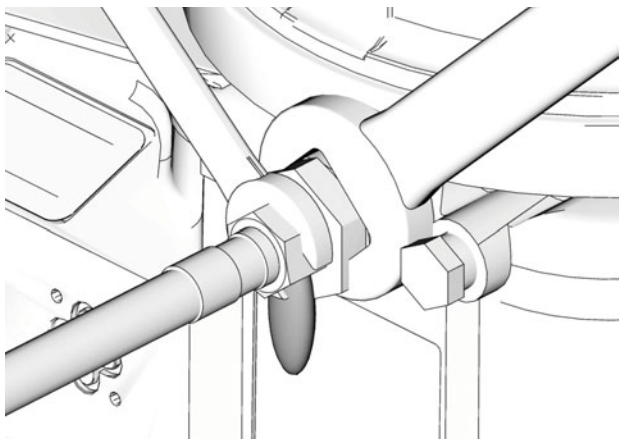


FIG. 3

Régler le volume de sortie

REMARQUE :

- Il peut être nécessaire de répéter la procédure d'installation du volume de sortie après que la pompe fonctionne pour réajuster le volume de la graisse distribuée.
- La quantité de volume distribué peut varier en fonction des conditions externes telles que la température du lubrifiant et de la pression arrière des connexions en aval. Utiliser le réglage de volume prévu dans le Tableau 1 comme point de départ et régler comme nécessaire pour assurer la distribution de lubrification souhaitée.

1. Utiliser une clé pour tourner l'élément de la pompe en sens antihoraire pour relâcher.
2. Si nécessaire, retirer ou insérer les entretoises pour atteindre le volume de sortie de la pompe exigé.
 - Contrôle du volume de la pompe est réglé en utilisant soit aucune (0) entretoise, soit 1 ou 2 entretoises (FIG. 4).
 - N'utiliser pas plus de deux entretoises sur aucun élément de la pompe.

Tableau 1 : Volume de sortie

No. d'entretoises	Volume de sortie / Minute	
	Pouces cube	Cm cubes
0	0.247	4.0
1	0.182	3.0
2	0.117	2.0

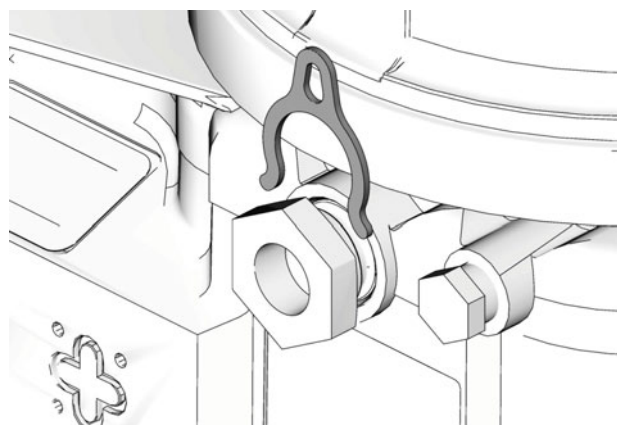


FIG. 4

*Toutes les données écrites et visuelles contenues dans ce document reflètent les plus récentes informations sur le produit disponibles au moment de la publication.
Graco se réserve le droit de procéder à des modifications sans notification préalable.*

Traduction des instructions originales. This manual contains French. MM 3A0533

Siège social de Graco : Minneapolis

Bureaux à l'étranger : Belgique, Chine, Japon, Corée

GRACO INC. P.O. BOX 1441 MINNEAPOLIS, MN 55440-1441

Copyright 2010, Graco Inc. est enregistrée auprès de ISO 9001

www.graco.com

6/2010, révision 5/2011