



SaniForce™ 6:1 sanitaire pompen

3A7180D

NL

Speciaal ontworpen voor gebruik alleen in Graco SaniForce emmer- of vatenlossystemen. Alleen voor professioneel gebruik.

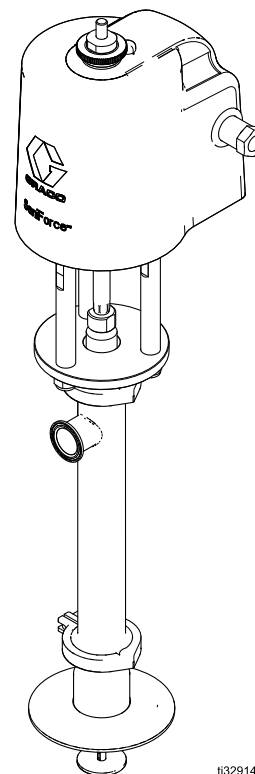


Belangrijke veiligheidsinstructies

Lees alle waarschuwingen en instructies in deze handleiding en in de betreffende systeemhandleidingen. Bewaar deze instructies.

Maximale werkluchtdruk: 100 psi (0,7 MPa, 6,9 bar)

Maximale werkvloeistofdruk: 650 psi (4,5 MPa, 44,8 bar)




i32914a

Contents

Modellen	2	De pomp demonteren.....	6
Bijbehorende handleidingen	2	In elkaar zetten na reinigen.....	7
Gebruik	3	Onderdelen	8
Vorbereiding voor reiniging	3	Sets	9
De luchtmotor reinigen	3	Voorzuigerverdringerpomp	10
De Voorzuigerverdringerpomp reinigen	4	Verdringerpomp met dubbele kogel	12
De pomp ontkoppelen	4	Productafmetingen.....	14
De pomp demonteren.....	4	Prestatiegrafiek	15
In elkaar zetten na reinigen.....	5	Technische gegevens	16
Pomp met dubbele kogel reinigen.....	6		
De pomp ontkoppelen	6		

Modellen

Pompmodel	Vervanging onderpomp	Pomptype	Goedkeuringen
25M912	25M906	Voorzuigerpomp	 EC 1935/2004
25M912C31	— — —		
25N007	25N003	Pomp met dubbele kogel	
25N007C31	— — —		
25U790	25U793	Pomp met dubbele kogel, korte	

Bijbehorende handleidingen

Nummer van handleiding	Titel
3A5400	SaniForce emmerlossysteem (SPU), Bediening
3A5401	SaniForce emmerlossysteem (SPU), Reparatie/onderdelen
3A5402	SaniForce vatenlossysteem, Bediening
3A5404	SaniForce vatenlossysteem, Onderdelen
3A1211	SaniForce-luchtmotoren

Gebruik

Deze pomp moet worden gebruikt als onderdeel van een SaniForce emmer- of vatenlossysteem. Raadpleeg de betreffende systeemhandleidingen voor bedieningsinstructies van deze pomp na installatie in die systemen.

Vorbereiding voor reiniging

 WAARSCHUWING				
				
<p>GEVAREN VAN VLOEISTOF ONDER DRUK</p> <p>Deze apparatuur blijft onder druk staan totdat de druk handmatig wordt ontlast. Voer de drukontlastingsprocedure in uw systeemhandleiding uit wanneer u stopt met pompen en voordat u het apparaat schoonmaakt, controleert of onderhoudt, om ernstig letsel door bewegende onderdelen of door vloeistof onder druk, bijvoorbeeld door injectie door de huid, spatten in de ogen of op de huid, te voorkomen.</p> <p>PERSOONLIJKE BESCHERMINGSMIDDELEN</p> <p>Draag de juiste beschermingsmiddelen als u in het werkgebied aanwezig bent om ernstig letsel zoals oogletsel, gehoorbeschadiging of inademing van giftige dampen te voorkomen.</p>				

Deze procedure omvat een grondige demontage en reiniging van de afzonderlijke onderdelen in de onderpomp.

Doe het volgende voordat u deze procedures uitvoert:

1. Spoel de pomp en ontlast alle druk zoals in de systeemhandleidingen wordt beschreven.
2. Maak alle slangen los.
3. Verwijder de pomp uit het systeem.

Opmerkingen:

- **Zorg ervoor** dat u uw nationale en provinciale standaardverordeningen en lokale regelgeving op het gebied van hygiëne volgt.
- Gebruik geschikte reinigings- en desinfectiemiddelen, met tussenpozen die passen bij het verwerkte product.
- Volg de instructies op van de fabrikant van het reinigingsmiddel.

De luchtmotor reinigen

1. Voer [Vorbereiding voor reiniging, page 3](#) uit.
2. Verwijder de luchttoevoer en uitlaatfittingen (11, 22) van de luchtmotor.
3. Draai de handschroef (13) los en verwijder het bovenste schild (6).
4. Reinig het oppervlak tussen het bovenste en onderste schild grondig. Vervang het bovenste schild, de handmoer en luchtfittingen.
5. Zet de luchtmotor weer in elkaar
6. Reinig de onderpomp. Zie [De Voorzuigerverdringerpomp reinigen, page 4](#) of [Pomp met dubbele kogel reinigen, page 6](#), waar van toepassing op uw model.

De Voorzuigerverdringerpomp reinigen

De pomp ontkoppelen

! WAARSCHUWING



GEVAREN VAN VLOEISTOF ONDER DRUK

Deze apparatuur blijft onder druk staan totdat de druk handmatig wordt ontlast. Voer de drukontlastingsprocedure in uw systeemhandleiding uit wanneer u stopt met pompen en voordat u het apparaat schoonmaakt, controleert of onderhoudt, om ernstig letsel door bewegende onderdelen of door vloeistof onder druk, bijvoorbeeld door spatten in de ogen of op de huid, te voorkomen.

PERSOONLIJKE BESCHERMINGSMIDDELEN

Drag de juiste beschermingsmiddelen als u in het werkgebied aanwezig bent om ernstig letsel zoals oogletsel, gehoorbeschadiging of inademing van giftige dampen te voorkomen.

Deze procedure omvat een grondige demontage en reiniging van de afzonderlijke onderdelen in de onderpomp. Spoel de pomp en ontlast de druk zoals beschreven is in de systeemhandleidingen, maak alle slangen los en verwijder de pomp van het systeem voordat u deze procedure uitvoert.

1. Maak de bovenste klem (123) los waarmee de verdringerpomp op de trekstangplaat (122) is vastgezet.
2. Schuif de pomp omlaag van de luchtmotor af. Kantel de pomp en trek de verdringerstang (117) uit de koppeling (C). Verwijder de pakking (102).
Opmerking: Pas op dat er geen krassen op de verdringerstang komen.

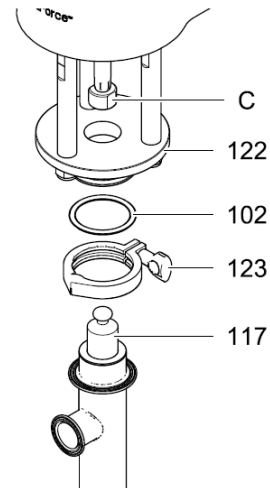


Figure 1 Verwijder de verdringerpomp.

De pomp demonteren

Opmerking: Reparatieset 24G550 is voor de pomp verkrijgbaar. Koop de set afzonderlijk. Setonderdelen zijn gemarkeerd met een * in de onderdelensectie. Zie [Voorzuigerverdringerpomp, page 10](#).

1. Verwijder de borgpen (116) uit de verbindingstang (109). Schuif de voorzuiger (108) eraf.
2. Maak de onderste klem (123) los om de inlaatventielbehuizing (107) van de pompcilinder (101) te verwijderen. Verwijder de pakking (102).
3. Verwijder het schotelventiel (114), de veer (113) en de ventielstop (111) van de verbindingstang (109).
4. Verwijder het lager (112) uit het midden van de ventielstop (111).
5. Verwijder de pakkingen (115) uit het midden van het schotelventiel (114).

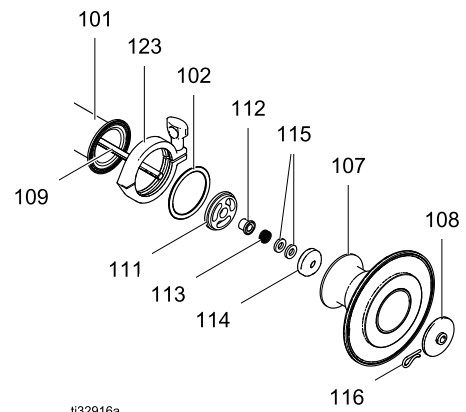


Figure 2 Verwijder de voorzuiger.

6. Druk de verdringerstang (117) helemaal uit de onderkant van de cilinder (101).

7. Verwijder de borgpen (118), de O-ring (119) en de kogel (110). Trek de verbindingstang (109) uit de verdringerstang (117). Verwijder de dichting (120).

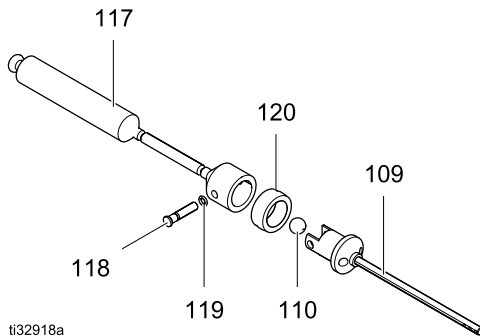


Figure 3 Demonteer het zuigerventiel.

8. Verwijder de pakkingbehuizing (103) uit de bovenkant van de cilinder (101). Verwijder het lager (106), de pakking (105) en de O-ring (104).
9. Reinig en inspecteer alle onderdelen. Raadpleeg [De luchtmotor reinigen, page 3](#). Vervang onderdelen waar dat nodig is.

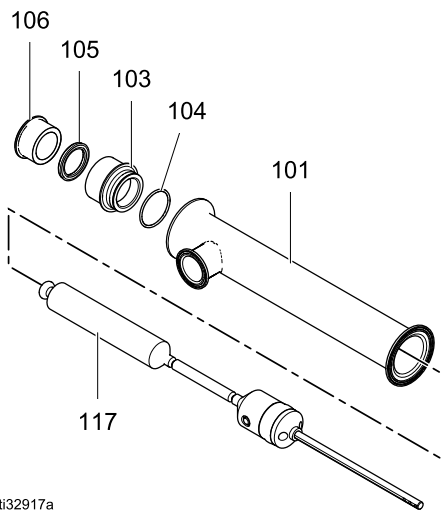


Figure 4 Verwijder de pakkingbehuizing.

In elkaar zetten na reinigen

Opmerking: Alle beschadigde onderdelen **moeten** worden vervangen.

Opmerking: Smeer de O-ringen, halspakkingen en zuigerdichtingen met een waterbestendig smeermiddel dat geschikt is voor sanitaire toepassingen.

1. Was alle pomponderdelen met een geschikte reinigingsoplossing, bij de temperatuur en concentratie zoals aanbevolen door de fabrikant van het reinigingsproduct.
2. Spoel alle onderdelen nogmaals met water laat ze drogen.
3. Inspecteer alle pomponderdelen en reinig ze opnieuw als dat nodig is.
4. Dompel voor het in elkaar zetten alle pomponderdelen onder in een geschikt ontsmettingsmiddel. Haal de pomponderdelen een voor een uit het ontsmettingsmiddel zodra ze nodig zijn.
5. Breng de pakking van het V-blok (105) en het lager (106) aan in de behuizing van de pakking (103). De lippen van de pakking moeten naar beneden naar de behuizing zijn gericht en de lip van het lager moet naar boven zijn gericht. Breng de O-ring (104) aan op de buitenkant van de behuizing.
6. Breng de dichting (120) aan op de behuizing van het zuigerventiel boven aan de verbindingstang (109). Plaats de kogel (110) op de zitting van de behuizing. Breng de verdringerstang (117) aan over de bovenkant van de verbindingstang zodat de gaten in beide onderdelen tegenover elkaar liggen. Bevestig ze met de borgpen (118) en O-ringen (119).
7. Smeer de behuizing van de pakking (103) en plaats deze boven in de cilinder.
8. Smeer de verdringerstang (117) en schuif deze omhoog door de cilinder zodat deze uitsteekt uit de behuizing van de pakking (103).
9. Smeer de pakkingen (115) en monteer ze in het midden van het schotelventiel (114).
10. Smeer het lager (112) en monteer deze in het midden van de ventielstop (111).
11. Schuif de ventielstop (111), de veer (113) en het schotelventiel (114) op de verbindingstang (109).
12. Plaats de pakking (102) en de inlaatventielbehuizing (107). Bevestig de behuizing (107) op de cilinder (101) met behulp van de klem (123).
13. Monteer de voorzuiger (108) en borgpen (116) op de verbindingstang (109).
14. Schuif de verdringerstang (117) in de koppeling. Bevestig de klem (123) om de pomp op de motorbasis te bevestigen.

Pomp met dubbele kogel reinigen

De pomp ontkoppelen

! WAARSCHUWING				
				
GEVAREN VAN VLOEISTOF ONDER DRUK				
<p>Deze apparatuur blijft onder druk staan totdat de druk handmatig wordt ontlast. Voer de drukontlastingsprocedure in uw systeemhandleiding uit wanneer u stopt met pompen en voordat u het apparaat schoonmaakt, controleert of onderhoudt, om ernstig letsel door bewegende onderdelen of door vloeistof onder druk, bijvoorbeeld door spatten in de ogen of op de huid, te voorkomen.</p>				
PERSOONLIJKE BESCHERMINGSMIDDELEN				
<p>Draag de juiste beschermingsmiddelen als u in het werkgebied aanwezig bent om ernstig letsel zoals oogletsel, gehoorbeschadiging of inademing van giftige dampen te voorkomen.</p>				

Deze procedure omvat een grondige demontage en reiniging van de afzonderlijke onderdelen in de onderpomp. Spoel de pomp en ontlast de druk zoals beschreven is in de systeemhandleidingen, maak alle slangen los en verwijder de pomp van het systeem voordat u deze procedure uitvoert.

1. Maak de bovenste klem (123) los waarmee de verdringerpomp op de trekstangplaat (122) is vastgezet.
2. Schuif de pomp omlaag van de luchtmotor af. Kantel de pomp en trek de verdringerstang (117) uit de koppeling (C). Verwijder de pakking (102).
Opmerking: Pas op dat er geen krassen op de verdringerstang komen.

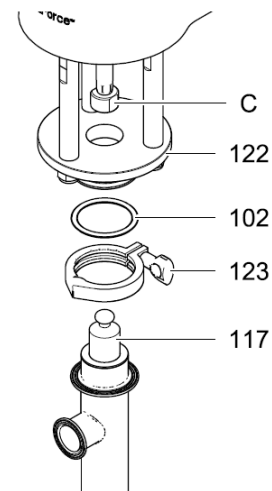


Figure 5 Verwijder de verdringerpomp.

De pomp demonteren

1. **Alleen voor Korte pompen:** Verwijder het voetklephuis (124).
2. Verwijder de inlaatventieleenheid en haal deze uit elkaar (114). Reinig de onderdelen en kijk ze na.
3. Druk de verdringerstang (108) helemaal uit de onderkant van de cilinder (106). Verwijder de zuigerbehuizing (109) door de borgpen (116) en de O-ring/borgklem (111) te verwijderen en de zuiger van de verdringerstang te trekken. Demonteer en reinig de onderdelen en kijk ze na.
4. Neem de behuizing van de pakking (103) uit de cilinder (106) en verwijder het lager (104), de pakking (123) en de O-ring (105).
5. Reinig en inspecteer alle onderdelen. Raadpleeg [Voorbereiding voor reiniging, page 3](#). Vervang onderdelen waar dat nodig is.

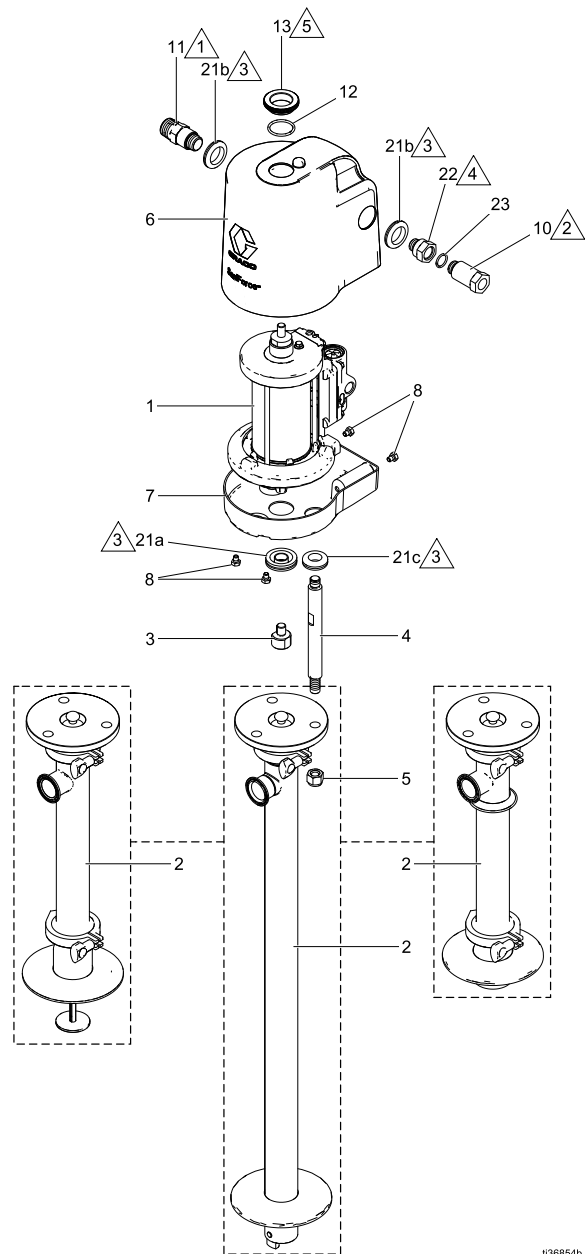
In elkaar zetten na reinigen

Opmerking: Alle beschadigde onderdelen **moeten** worden vervangen omdat ze micro-organismen kunnen hebben die de vloeistof kunnen vervuilen.

Opmerking: Smeer de O-ringen, halspakkingen en zuigerdichtingen met een waterbestendig smeermiddel dat geschikt is voor sanitaire toepassingen.

1. Was alle pomponderdelen met een geschikte reinigungsoplossing, bij de temperatuur en concentratie zoals aanbevolen door de fabrikant van het reinigungsproduct.
2. Spoel alle onderdelen nogmaals met water laat ze drogen.
3. Inspecteer alle pomponderdelen en reinig ze opnieuw als dat nodig is.
4. Dompel voor het in elkaar zetten alle pomponderdelen onder in een geschikt ontsmettingsmiddel. Haal de pomponderdelen een voor een uit het ontsmettingsmiddel zodra ze nodig zijn.
5. Smeer de zuigerdichting (120) en breng hem aan op de zuigerbehuizing (114).
6. Plaats de kogel (113) op de zitting van de behuizing van de zuiger (114). Breng de behuizing aan in de verdringerstang (108) zodat de gaten in beide onderdelen tegenover elkaar liggen. Bevestig ze met de borgpen (110) en één O-ring/borgklem (111).
7. Breng de u-cuppakking (123) en het halslager (104) aan in de behuizing van de halspakking (103). De lippen van de u-cup moeten naar beneden in de behuizing zijn gericht en de lip van het lager moet naar boven zijn gericht. Breng de O-ring (105) aan op de buitenkant van de behuizing.
8. Smeer de behuizing van de halspakking (103) en plaats deze boven in de cilinder (106).
9. Smeer de verdringerstang (108) en schuif deze omhoog door de cilinder (106) zodat deze uit de behuizing steekt.
10. Breng de O-ring (105) aan op de behuizing van het inlaatventiel (114). Plaats de kogel (117) op de zitting van de behuizing (114) en monteer de pen van de kogelstop (116) in de bovenste openingen van de behuizing.
11. Smeer de behuizing van het inlaatventiel (114) en schuif deze in de cilinder (106) totdat de onderste openingen van de behuizing zijn uitgelijnd met de openingen in de cilinder. Bevestig ze met de borgpen (110) en twee O-ringen/borgklemmen (111).

Onderdelen



136854b



Breng PTFE-tape aan op de schroefdraad.



Alleen handvast aandraaien.



Breng smeermiddel speciaal voor sanitair aan om de montage te vereenvoudigen.



Breng een middelsterk (blauw) draadborgmiddel aan.



Breng iedere keer dat de moer wordt geïnstalleerd een geschikt middelsterk draadborgmiddel aan op de moer (13) om te voorkomen dat deze tijdens het gebruik losraakt. Draai aan met 41-49 Nm (30-36 ft-lb). Draai niet te vast aan.

Ref.	Onderdeel	Omschrijving	Aantal
1	24G785	MOTOR, SaniForce; 3.5 in; zie handleiding 3A1211	1
2		VERDRINGERPOMP, type 2.1	1
	25M906	Voorzuiger	
	25N003	Dubbele kogel	
	25U790	Dubbele kogel, Korte	
3	16A938	KOPPELING	1
4	16A947	TREKSTANG; 178 mm (7 inch) tussen schouders	3
5	102216	MOER, borg-; 5/8-11, rvs	3
6	16G464	SCHILD, boven, inclusief doorvoeren (Ref. 21)	1
7	16G465	SCHILD, onder, inclusief bevestigingen (Ref. 8) en doorvoeren (Ref. 21)	1
8	118134	SCHROEF, kap-, M8 x 1,25, rvs	4
10	24G862	FITTING, luchtinlaat; 1/2 npt, inclusief Ref. 23	1
11	16C946	FITTING, 3/4 npt	1
12	165053	O-RING, PTFE	1
13	16C306	MOER, hand-	1
15 [▲]	17W547	LABEL, waarschuwings-, niet afgebeeld	1
21	—	DOORVOER; zie Sets	6
22	16G084	FITTING, luchtinlaat; 1/2 npt	1
23	166702	O-RING, luchtinlaat, Buna-N, inclusief bij Ref. 10	1

▲ Vervangende gevaren- en waarschuwingslabels, -plaatjes en -kaarten zijn gratis verkrijgbaar.

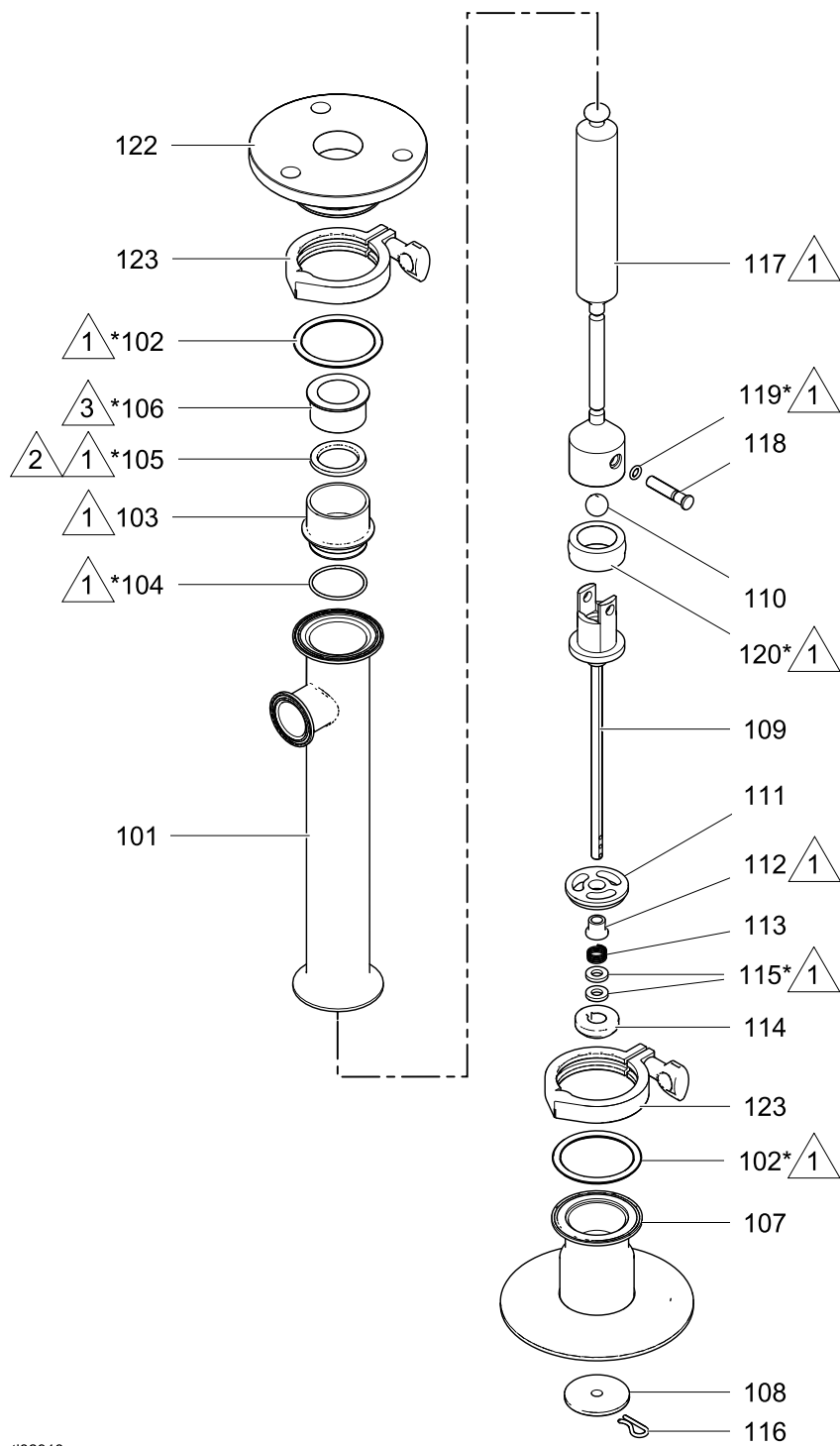
Sets

Doorvoerset 16G628

Ref.	Onderdeel	Omschrijving	Aantal
21a*	—	DOORVOER, zuigerstang van luchtmotor	1
21b	—	DOORVOER, luchtfitting	2
21c	—	DOORVOER, trekstang	3

* Bestel set 16H925 voor aantal 3 van doorvoer voor zuigerstang.

Voorzuigerverdringerpomp



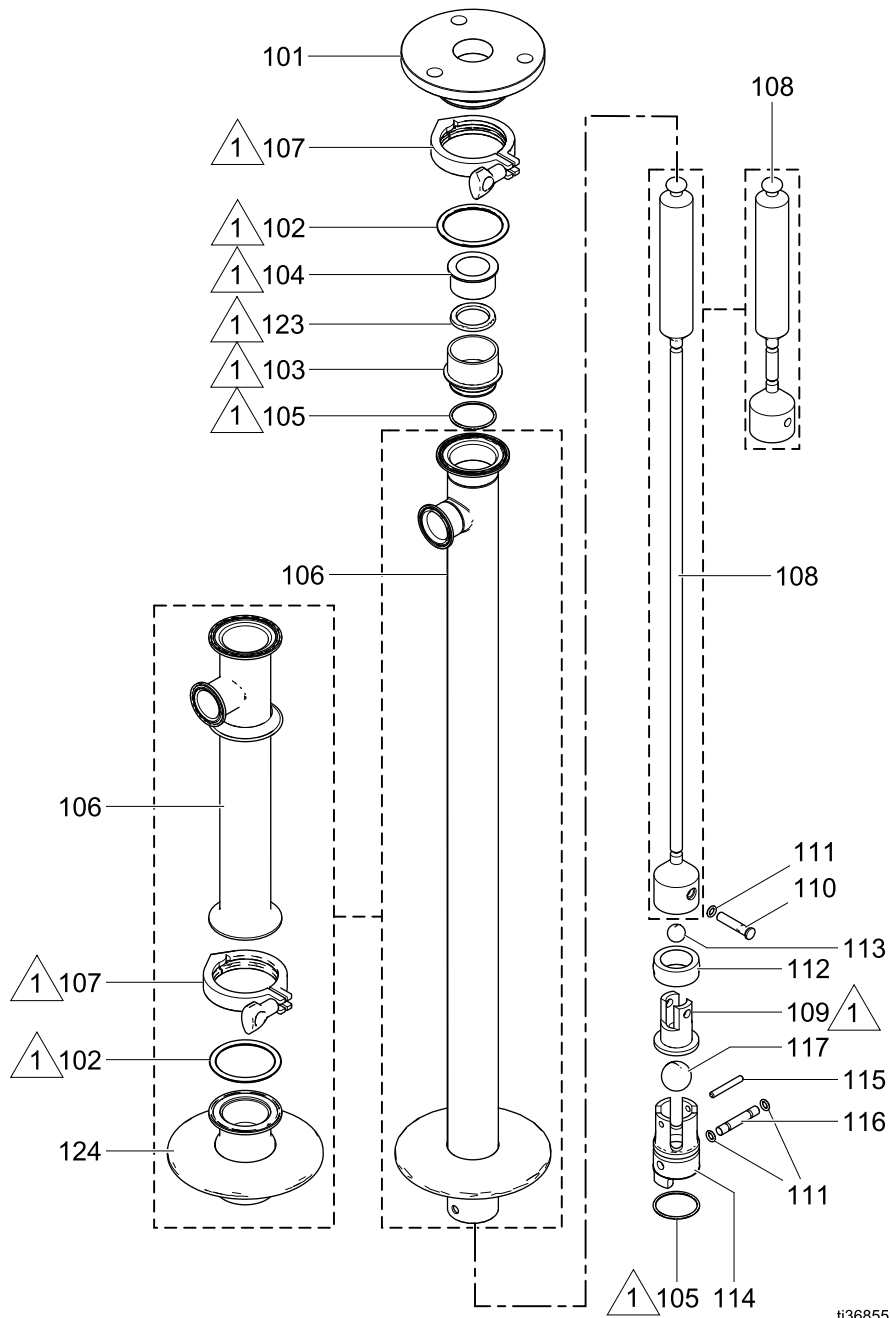
ti32913a

Voorzuigerverdringerpomp

Ref.	Onderdeel	Omschrijving	Aantal
101	902980	CILINDER, pomp-	1
102*	166117	PAKKING, 64 mm (2 1/2 inch), buna-n	2
103	180918	BEHUIZING, pakking	1
104*	166119	CILINDERAFDICHTING, buna-n	1
105*	180238	HALSPAKKING, buna-n	1
106*	605752	LAGER, mof-	1
107	17S673	BEHUIZING, inlaatventiel	1
108	195214	ZUIGER, voor	1
109	16C195	STANG, verbinding	1
110	103462	KOGEL, 19 mm (3/4 inch), roestvrij staal	1
111	195215	STOP, inlaatventiel	1
112*	604016	LAGER, voorzuiger	1
113*	501095	VEER, kogelkeerklep	1
114	604018	SCHOTELVENTIEL, inlaatventiel	1
115*	603778	PAKKING, inlaatventiel, neopreen	2
116	604008	PEN, borg-, voorzuiger	1
117	902983	STANG, verdringer-	1
118	169845	PEN, klem	1
119*	167972	O-RING	1
120*	167971	AFDICHTING, zuiger, neopreen	1
122	16A945	PLAAT, trekstang	1
123	620223	KLEM, 64 mm (2 1/2 inch)	2
130	172687	TAG, instructie-, niet afgebeeld	1

* Deze onderdelen zitten in reparatieset 24G550

Verdringerpomp met dubbele kogel



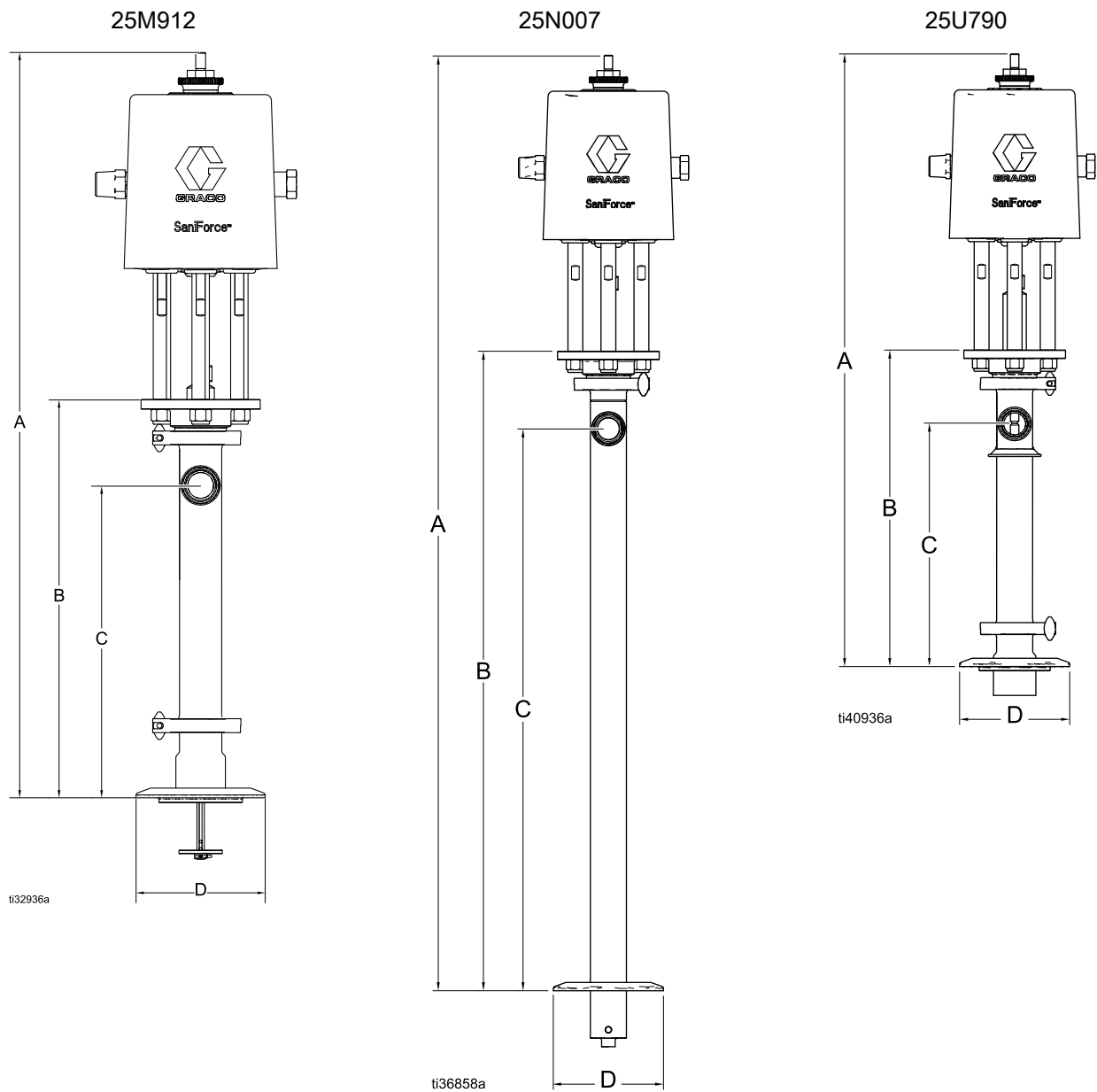
Breng smeermiddel speciaal voor sanitair aan om de montage te vereenvoudigen.

Verdringerpomp met dubbele kogel

Ref.	Onderdeel	Omschrijving	Aantal
101	16A945	PLAAT, trekstang	1
102*	166117	PAKKING, 64 mm (2 1/2 inch), buna-n	1
103	180918	BEHUIZING, pakking	1
104*	605752	LAGER, mof-	1
105*	166119	CILINDERAFFDICHTING, buna-n	2
106	17S671	CILINDER, pomp-	1
	902980	CILINDER, pomp-, Korte	
107	620223	KLEM, 64 mm (2 1/2 inch)	1
108	207552	STANG, verdringer-	1
	902981	STANG, verdringer-, Korte	
109	169846	BEHUIZING, zuiger-	1
110	169845	BORGPEN, zuigerbehuizing	1
111*	167972	O-RING	3
112*	167971	AFDICHTING, zuiger, neopreen	1
113	103462	KOGEL, 19 mm (3/4 inch), roestvrij staal	1
114	167970	BEHUIZING, inlaatventiel	1
115	169626	PEN, kogelstop; recht, koploos	1
116	167968	BORGPEN, inlaatventiel	1
117	103869	KOGEL, lager, 32 mm (1 1/4 inch), roestvrij staal	1
123*	180238	V-PAKKING, buna-N	1
124	16C193	BEHUIZING, voetklep, Korte pomp	1

* Deze onderdelen zitten in reparatieset 24G546

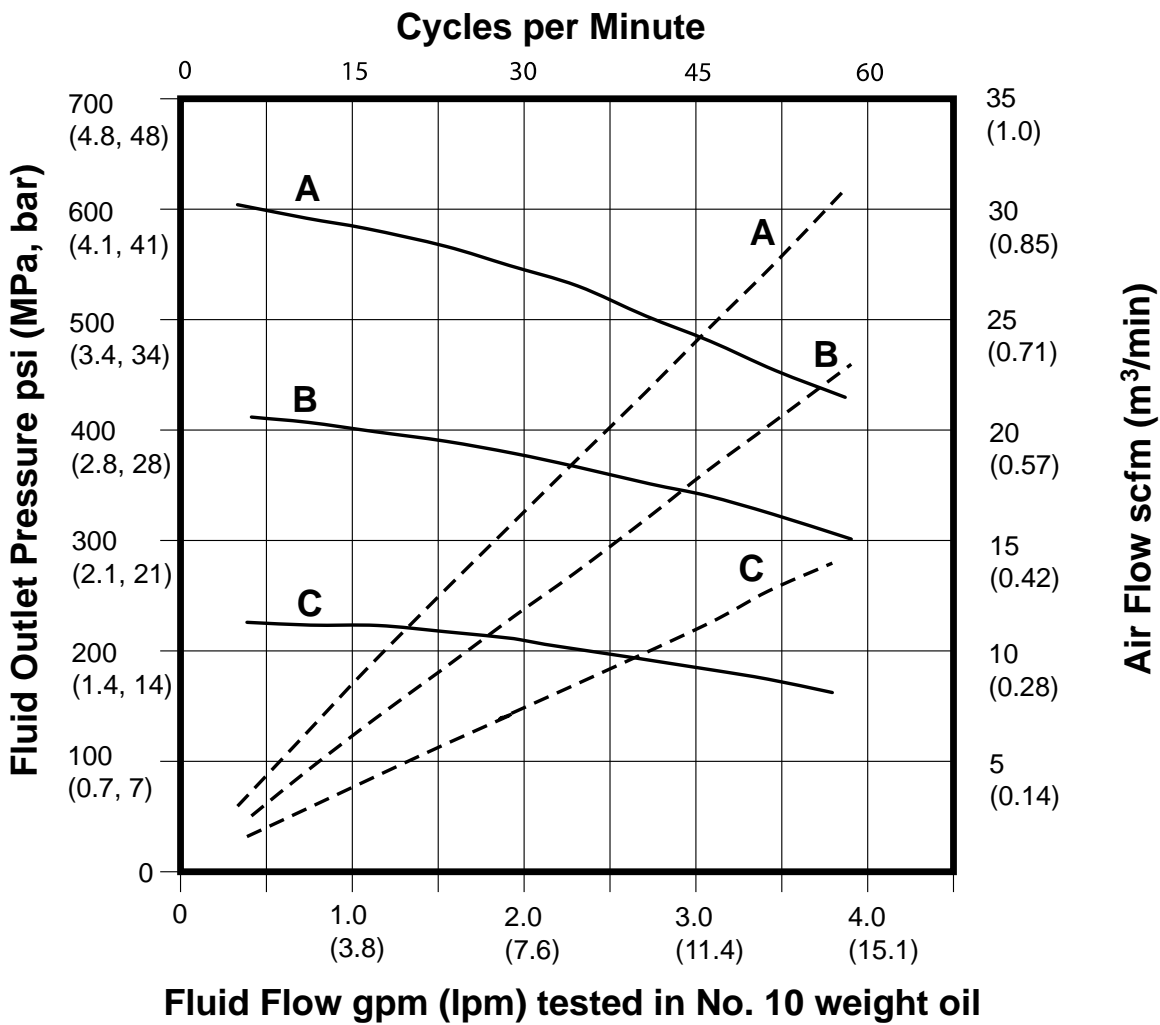
Productafmetingen



Model	A in. (cm)	B in. (cm)	C in. (cm)	D in. (cm)
25M912	40.1 (102)*	20.6 (52)*	16.0 (41)*	6.5 (16.5)
25N007	60.5 (154)	41.0 (104)	36.4 (92)	6.5 (16.5)
25U790	36.1 (91)	18.7 (47)	14.3 (36)	6.5 (16.5)

* Voeg 6,3 cm (2,5 inch) toe voor volledige uitslag van de voorzuigerstang.

Prestatiegrafiek



A = 100 psi (0.7 MPa, 7 bar)
 B = 70 psi (0.5 MPa, 5 bar)
 C = 40 psi (0.3 MPa, 3 bar)
 — = fluid flow
 - - - = air consumption

Technische gegevens

Maximale vloeistofwerkdruk	650 psi (4,5 MPa, 44,8 bar)
Maximale luchtinlaatdruk	0,7 MPa (6,9 bar, 100 psi)
Maximaal aanbevolen pomptoerental	60 cycli/min, toevoer 15 liter/min (4 gpm)
Luchtverbruik	<i>Zie Prestatiegrafiek</i>
Pompcycli per 3,8 liter (gallon)	13.3
Verhouding	6:1
Maximale vloeistoftemperatuur	250°F (121°C)
Maximale omgevingstemperatuur (luchtmotor)	49°C (120°F)
Luchtinlaat	1/2 uitwendige schroefdraad (vrouw)
Luchtuitlaat	3/4 uitwendig schroefdraad (man)
Type vloeistofinlaat	Voorzuiger van 5,8 cm (2,3 inch) met flens voor klem van 15,2 cm (6 inch) Dubbele kogel van 3,8 cm (1,44 inch) met flens voor klem van 15,2 cm (6 inch)
Materiaaluitlaat	Tri-clamp® van 3,8 cm (1-1/2 inch)
Gewicht	16 kg (35 lb)
Natte delen	316 roestvrij staal, Buna-N, neopreen, nitril, nylon, UHMWPE. Bepaalde modellen hebben PTFE-pakkingen.
Geluidsgegevens	
	Geluidsvermogen* 78,5 dBa
	Geluidsdruk** 71,6 dB(A)

* Geluidsvermogen bij 70 psi (0,48 MPa, 4,8 bar), 20 cpm. Geluidsvermogen gemeten overeenkomstig ISO-9614-2.

** Geluidsdruk gemeten op 1 meter (3,28 voet) afstand van de apparatuur.

Opmerkingen

Standaard Graco-garantie

Graco garandeert dat alle in dit document genoemde en door Graco vervaardigde apparatuur waarop de naam Graco vermeld staat, op de datum van verkoop voor gebruik door de oorspronkelijke koper vrij is van materiaal- en fabricagefouten. Met uitzondering van speciale, uitgebreide, of beperkte garantie zoals gepubliceerd door Graco, zal Graco, gedurende een periode van twaalf maanden na verkoopdatum, elk onderdeel van de apparatuur dat naar het oordeel van Graco gebreken vertoont herstellen of vervangen. Deze garantie is alleen van toepassing op voorwaarde dat de apparatuur conform de schriftelijke aanbevelingen van Graco werd geïnstalleerd, bediend en onderhouden.

Normale slijtage en veroudering, of slecht functioneren, beschadiging of slijtage veroorzaakt door onjuiste installatie, verkeerde toepassing, slijtend materiaal, corrosie, onvoldoende of onjuist uitgevoerd onderhoud, nalatigheid, ongeval, eigenmachtige wijzigingen aan de apparatuur, of het vervangen van Graco-onderdelen door onderdelen van andere herkomst, vallen niet onder de garantie en Graco is daarvoor niet aansprakelijk. Graco is ook niet aansprakelijk voor slecht functioneren, beschadiging of slijtage veroorzaakt door de onverenigbaarheid van Graco-apparatuur met constructies, toebehoren, apparatuur of materialen die niet door Graco geleverd zijn, en ook niet voor fouten in het ontwerp, bij de fabricage of het onderhoud van constructies, toebehoren, apparatuur of materialen die niet door Graco geleverd zijn.

Deze garantie wordt verleend onder de voorwaarde dat de apparatuur, waarvan de koper stelt dat die een defect vertoont, gefrankeerd wordt verzonden naar een erkende Graco-distributeur zodat de aanwezigheid van het beweerde defect kan worden geverifieerd. Indien het beweerde defect inderdaad wordt vastgesteld, zal Graco de defecte onderdelen kosteloos herstellen of vervangen. De apparatuur zal gefrankeerd worden teruggezonden naar de oorspronkelijke koper. Wanneer er bij een inspectie van de apparatuur geen materiaal- of fabricagefouten worden geconstateerd, dan worden de reparaties uitgevoerd tegen een redelijke vergoeding, waarin vergoeding van de kosten van onderdelen, arbeid en vervoer kunnen zijn inbegrepen.

DEZE GARANTIE IS EXCLUSIEF, EN TREEDT IN DE PLAATS VAN ENIGE ANDERE GARANTIE, UITDRUKKELIJK OF IMPLICIET, DAARONDER INBEGREPEN MAAR NIET BEPERKT TOT GARANTIES BETREFFENDE VERKOOPBAARHEID OF GESCHIKTHEID VOOR EEN BEPAALDE TOEPASSING.

De enige verplichting van Graco en het enige verhaal van de klant bij inbreuk op de garantie wordt vastgesteld zoals hierboven bepaald. De koper gaat ermee akkoord dat geen andere verhaalbaarheid (waaronder, maar niet beperkt tot vergoeding van incidentele schade of van vervolgschade door winstderving, gemiste verkoopopbrengsten, letsel aan personen of materiële schade, of welke andere incidentele verliezen of vervolgv verliezen dan ook) aanwezig is. Elke klacht wegens inbreuk op de garantie moet binnen twee (2) jaar na aankoopdatum kenbaar worden gemaakt.

GRACO GEEFT GEEN GARANTIE EN WIJST ELKE IMPLICIETE GARANTIE AF BETREFFENDE VERKOOPBAARHEID OF GESCHIKTHEID VOOR EEN BEPAALDE TOEPASSING, MET BETREKKING TOT TOEBEHOREN, APPARATUUR, MATERIELEN OF COMPONENTEN DIE GRACO GELEVERD, MAAR NIET VERVAARDIGD HEEFT. Deze items die wel verkocht, maar niet vervaardigd zijn door Graco (zoals elektromotoren, schakelaars en slangen) vallen, waar van toepassing, onder de garantie van de fabrikant. Graco zal aan de koper redelijke ondersteuning verlenen bij het aanspraak maken op die garantie.

Graco is in geen geval aansprakelijk voor indirecte, incidentele, speciale of gevolgschade die het gevolg is van het feit dat Graco apparatuur hieronder heeft geleverd, of van de uitrusting, de werking, of het gebruik van producten of andere goederen die hiertoe zijn verkocht, ongeacht of die ontstaat door schending van op een contract, inbreuk op de garantie, nalatigheid van Graco, of anderszins.

Graco-informatie

Bezoek www.graco.com voor de meest recente informatie over Graco-producten. Kijk op www.graco.com/patents voor patentinformatie.

Voor het plaatsen van een bestelling neemt u contact op met uw Graco-distributeur of belt u de dichtstbijzijnde distributeur.

Telefoon: +1-612-623-6921 **of gratis in de VS:** +1-800-328-0211 **Fax:** 612-378-3505

Alle geschreven en afgebeelde gegevens in dit document geven de meest recente productinformatie weer zoals bekend op het tijdstip van publicatie.

Graco behoudt zich het recht voor om te allen tijde wijzigingen aan te brengen zonder voorafgaande kennisgeving. Vertaling van de originele instructies. This manual contains Dutch. MM 3A5564

Graco Headquarters: Minneapolis
Internationale kantoren: Belgium, China, Japan, Korea

GRACO INC. EN DOCHTERONDERNEMINGEN • P.O. BOX 1441 • MINNEAPOLIS MN 55440-1441 • VS
Copyright 2017, Graco Inc. Alle productielocaties van Graco zijn ISO 9001-gecertificeerd.

www.graco.com
Revisie D, november 2021