

Barra dell'olio delle valvole di erogazione con sistema di dosaggio Pulse®

3A5900C

IT

Per il montaggio fisso di un massimo di tre valvole di erogazione con sistema di dosaggio Pulse. Non approvato per l'utilizzo in atmosfere esplosive o in luoghi pericolosi. Esclusivamente per utilizzo professionale.

Modello n.: 25D130 - Per la configurazione delle valvole di erogazione con sistema di dosaggio per l'installazione nella barra dell'olio.

NOTA: È necessario un modello 25D130 per ogni modello 25N415 di valvola di erogazione con sistema di dosaggio.

Pressione massima d'esercizio: 10 MPa (103 bar; 1500 psi)

Modello n.: 25D121 - Barra di erogazione dell'olio

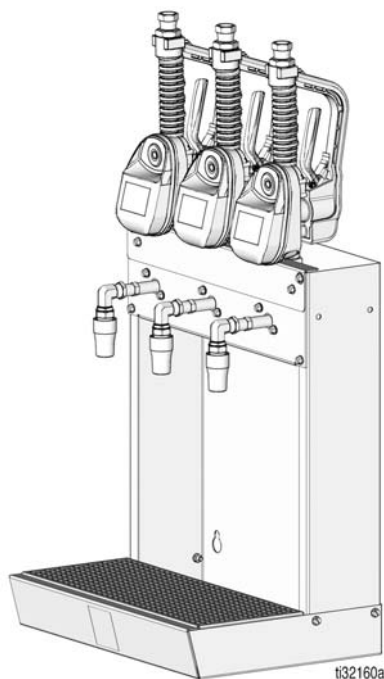


Istruzioni importanti sulla sicurezza

Leggere tutte le avvertenze e le istruzioni contenute in questo manuale e in tutti i manuali dei sistemi Pulse pertinenti. Conservare tutte le istruzioni.

Manuali correlati

3A5412 - Valvola di erogazione con sistema di dosaggio Pulse



Fare riferimento a Parti, pagina 8 per i numeri di riferimento inclusi in queste istruzioni.

Installazione

Preparare per l'installazione la valvola di erogazione con sistema di dosaggio

1. Bloccare la valvola di erogazione con sistema di dosaggio in una morsa (FIG. 1).

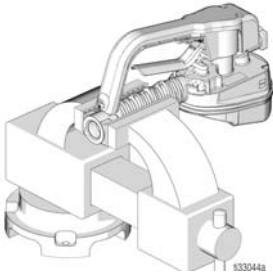


FIG. 1

2. Montare il filtro (9) e il raccordo (3) nell'aspirazione (FIG. 2). Utilizzare una chiave per serrare il raccordo.

NOTA: Per l'installazione del filtro (9) non è necessario un O-ring. L'O-ring è richiesto e installato sul raccordo (3).

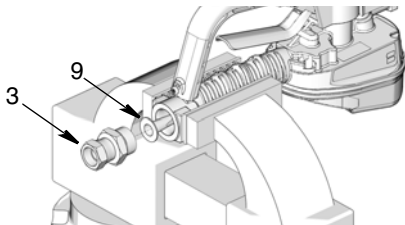


FIG. 2

3. Montare il raccordo (1) sulla mandata, come mostrato in FIG. 3. Serrare il raccordo con una chiave.

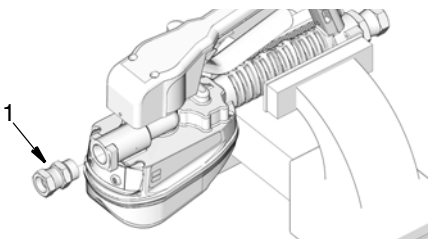


FIG. 3

4. Montare l'etichetta identificativa Graco (7) sull'etichetta identificativa GRACO esistente con l'orientamento mostrato in FIG. 4.

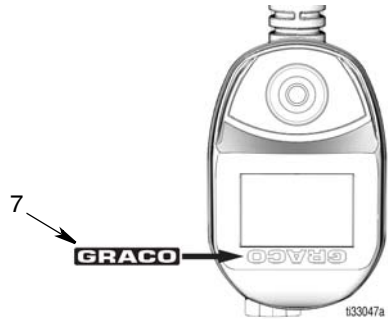


FIG. 4

5. Utilizzare il menu Utility per invertire il display allo scopo di facilitare la visualizzazione quando la valvola di erogazione con sistema di dosaggio è installata nella barra dell'olio. Per questa procedura, consultare il manuale di istruzioni delle valvole di erogazione con sistema di dosaggio Pulse.

Montaggio della barra dell'olio

La barra dell'olio deve essere montata prima dell'uso.

1. Collegare l'involucro erogatore (21) per scaricare la vasca (22) utilizzando le viti (27), le rondelle di sicurezza (28), i dadi (29) e i fori esistenti. Serrare bene i dadi. (Vedere FIG. 5).

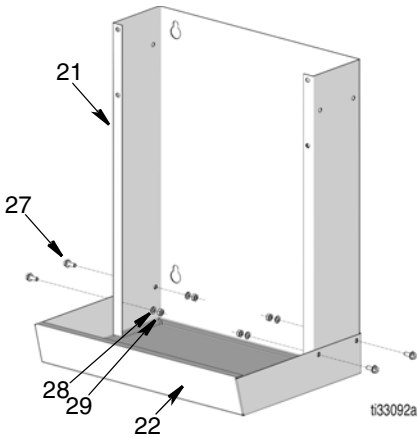


FIG. 5

2. Usare i fori di fissaggio esistenti sul retro della barra dell'olio per fissarla alla parete. Selezionare un punto che sia facilmente accessibile all'utente e sostenga adeguatamente il peso della barra dell'olio, delle valvole di erogazione con sistema di dosaggio e delle tubazioni idrauliche.

NOTA: I dispositivi di fissaggio per questa installazione non sono inclusi nel kit e devono essere forniti dall'utente. Quando si selezionano i dispositivi di fissaggio, considerare il peso della barra dell'olio, delle valvole di erogazione con sistema di dosaggio, dei dispositivi idraulici e dell'olio erogato nel contenitore posto sullo scaffale. Vedere le Specifiche tecniche a pagina 10.

3. Collegare la piastra di fissaggio dello strumento (24) all'erogatore con involucro (21) utilizzando le viti (27), le rondelle di sicurezza (28), i dadi (29) e i fori esistenti. Serrare bene i dadi. Per l'orientamento corretto di questi componenti, vedere FIG. 6.

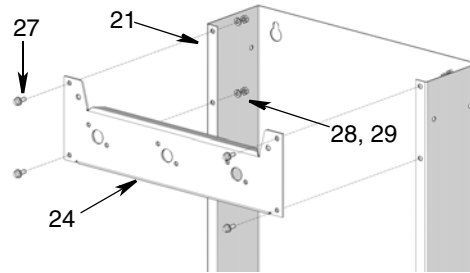


FIG. 6

4. Collegare la piastra del pannello di copertura (25) alla piastra di fissaggio dello strumento (24) utilizzando le viti (27) e i fori esistenti. Serrare le viti saldamente. Per l'orientamento corretto di questi componenti, vedere FIG. 7.

NOTA: Non montare la piastra del pannello di copertura (25) prima dell'installazione dello strumento.

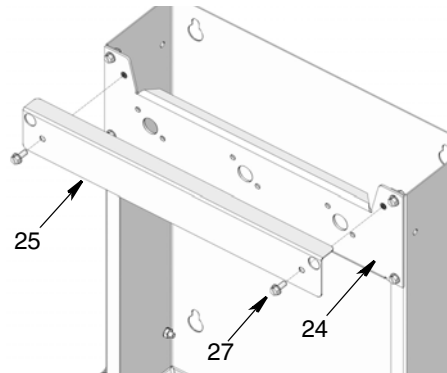


FIG. 7

5. Montare il filtro della vasca (23) nella vasca di scarico (22).

Montare la valvola di erogazione con sistema di dosaggio nella barra dell'olio

1. Avvolgere le filettature del nipplo del tubo (8) con nastro in PTFE o sigillante come mostrato in FIG. 8. Montare il nipplo del tubo (8) nell'apertura del collettore (2). Serrare saldamente. Per determinare la corretta posizione di installazione, fare riferimento a FIG. 8.
3. Posizionare il collettore (2) all'interno della barra olio, orientando l'apertura (b) sulla parte anteriore del collettore con l'apertura (b) nella piastra di montaggio (24) come indicato in FIG. 10.

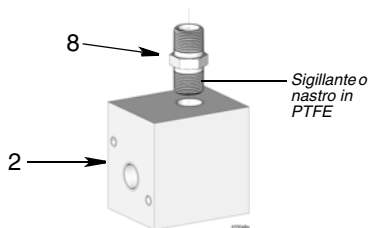


FIG. 8

2. **Se installato durante il montaggio della barra dell'olio**, rimuovere le viti (27) e il pannello di accesso (25).

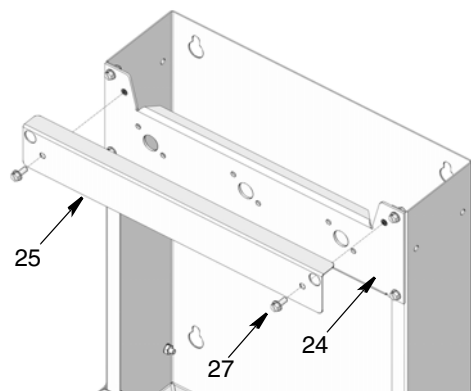


FIG. 9

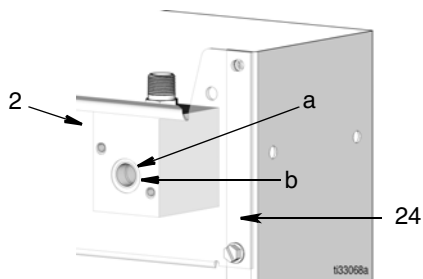


FIG. 10

4. Montare le viti (5) e le rondelle (4) per fissare in posizione il collettore (2). Serrare saldamente.

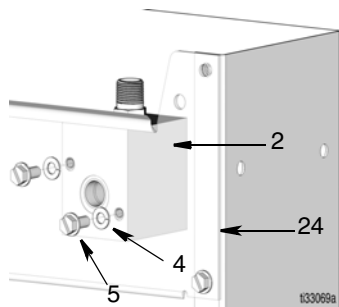


FIG. 11

5. Montare la valvola di erogazione con sistema di dosaggio nel corpo della barra dell'olio collegando il raccordo (1) sulla valvola di erogazione con sistema di dosaggio al nipplo del tubo (8) nel collettore (2) come mostrato in FIG. 12. Serrare saldamente.

NOTA: NON applicare frenafili o nastro in PTFE alle filettature del raccordo (1).

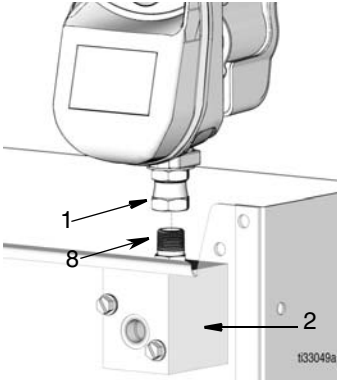


FIG. 12

6. Avvolgere le filettature dell'estremità lunga del nipplo adattatore (10) con nastro in PTFE o frenafili, come mostrato in FIG. 13.

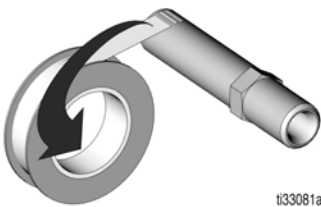


FIG. 13

7. Installare l'estremità del nipplo adattatore (10) avvolta nel nastro in PTFE o con il frenafili nel collettore (2) attraverso il foro (b) nella piastra di montaggio della barra dell'olio (24).

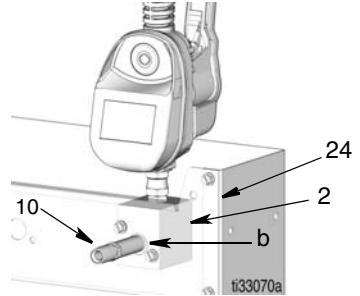


FIG. 14

8. Collegare il gomito girevole (6) e l'ugello a portata alta (11) al nipplo adattatore (10) con l'orientamento mostrato in FIG. 15. Serrare saldamente.

NOTA: NON applicare frenafili o nastro in PTFE alle filettature.

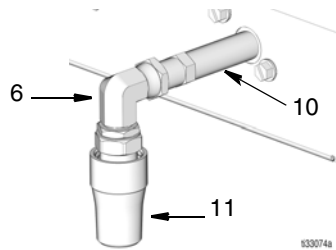


FIG. 15

9. Collegare le linee di distribuzione del fluido (c) al raccordo (3).

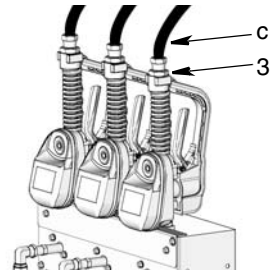


FIG. 16

Riparazioni e Manutenzione

Procedura di scarico della pressione

AVVERTENZA



PERICOLO DA FLUIDO SOTTO PRESSIONE

L'apparecchiatura rimane pressurizzata finché la pressione non viene scaricata manualmente. Per evitare gravi lesioni causate dal fluido pressurizzato, ad esempio iniezioni sotto pelle, da schizzi di fluido e da parti in movimento, seguire la procedura di scarico pressione quando si interrompe l'erogazione e prima di pulire, verificare o eseguire la manutenzione dell'apparecchiatura.

DISPOSITIVI DI PROTEZIONE INDIVIDUALE

Indossare una protezione adeguata quando ci si trova nell'area di lavoro, per proteggersi dal pericolo di gravi infortuni: lesioni agli occhi, perdita dell'udito, inalazione di fumi tossici e ustioni.

1. Togliere tensione alla pompa.
2. Posizionare un contenitore sotto la valvola di scarico nella barra dell'olio (FIG. 18). Aprire l'ugello.
3. Tirare la leva per erogare quanto più fluido possibile per scaricare la pressione.
4. Lasciare aperto l'ugello fino a quando non si è pronti a pressurizzare il sistema.

Smontaggio della barra olio

1. Scaricare la pressione. Vedere la procedura di scarico della pressione.
2. Scollegare le linee di distribuzione del fluido (c) dal raccordo (3) (vedere FIG. 17).

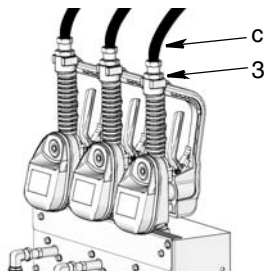


FIG. 17

3. Tirare la leva per erogare la quantità massima del fluido rimasto nella linea (FIG. 18).

NOTA: Deve essere stato in precedenza posizionato un contenitore di raccolta e l'ugello deve essere aperto dopo aver eseguito la procedura di scarico della pressione (punto 1).

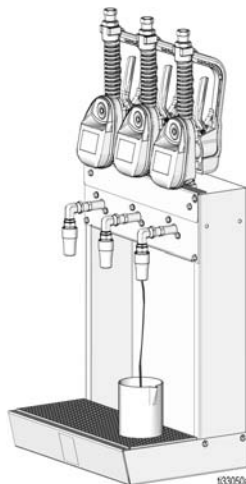


FIG. 18

4. Togliere le viti (27) e accedere al pannello (25) (vedere FIG. 19).

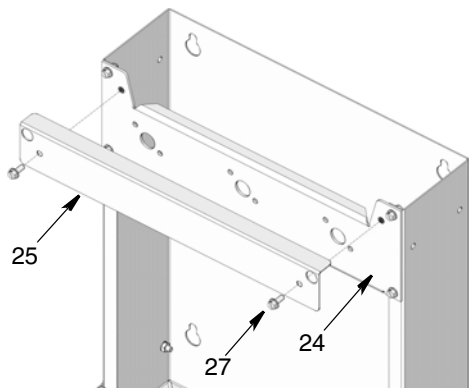


FIG. 19

5. Scollegare il raccordo (1) dal nipplo del tubo (8) nel collettore (2) come mostrato in FIG. 20.

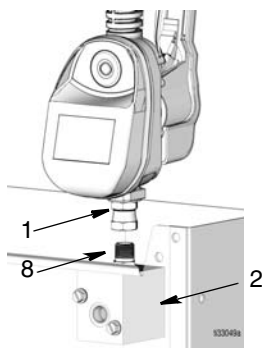


FIG. 20

6. Svitare il gruppo nipplo adattatore (10, 6 e 11) dal collettore (1).

NOTA: Il nipplo adattatore (10), il gomito (6) e l'ugello girevole (11) non devono essere smontati. Questi pezzi possono essere rimossi dal collettore come un gruppo unico (FIG. 21).

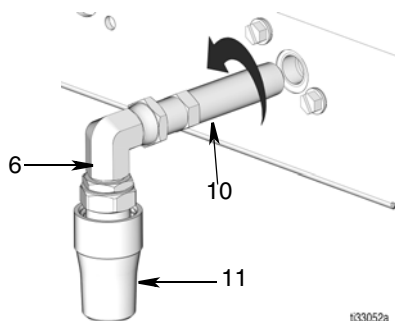


FIG. 21

7. Rimuovere le viti (5) e le rondelle (4) dal collettore (2). Sollevare il collettore (2) verso l'alto ed estrarlo dal corpo della barra dell'olio (FIG. 22).

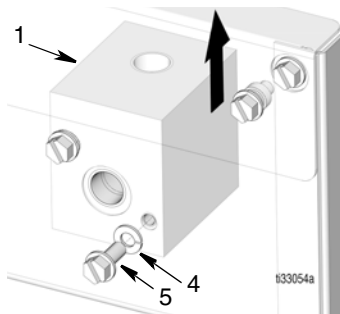


FIG. 22

8. Per proteggere la valvola di erogazione con sistema di dosaggio, appoggiarlo a faccia in giù su una superficie imbottita mentre si procede con gli interventi di manutenzione o assistenza alla valvola o alla barra olio.

Rimontaggio della barra olio

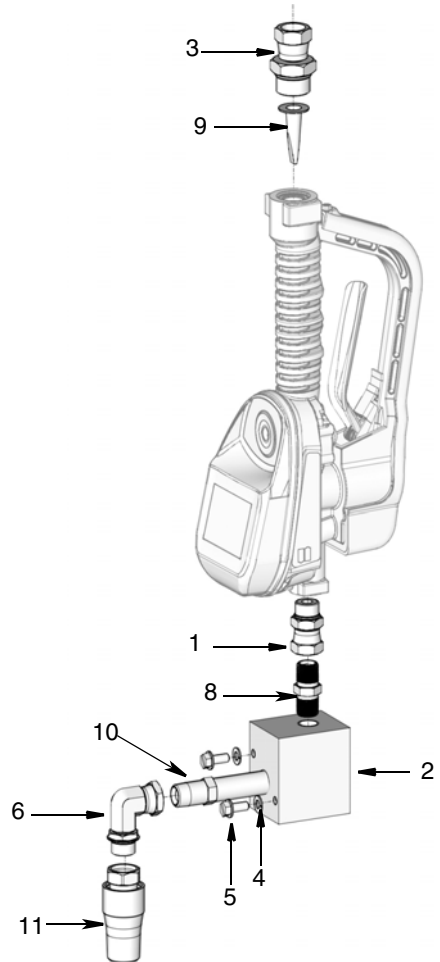
Per rimontare la barra dell'olio, attenersi alle istruzioni della sezione **Installazione della valvola di erogazione con sistema di dosaggio nella barra dell'olio** all'inizio della pagina 4.

Parti

Modello 25D130

| Rif. | Codice | Descrizione | Qtà |
|------|--------|-------------------------------------|-----|
| 1 | 131244 | RACCORDO, 3/4 ORB UNF X 3/8 NPSM | 1 |
| 2 | 131245 | COLLETTORE, erogatore | 1 |
| 3 | 131246 | RACCORDO, 1-1/16 ORB UNF X 1/2 NPSM | 1 |
| 4 | 100016 | CONTRORONDELLA | 2 |
| 5 | 108296 | VITE, esagonale | 2 |
| 6 | 121079 | GOMITO, girevole, ORB X NPSM | 1 |
| 7 | 130195 | ETICHETTA, marchio, barra dell'olio | 1 |
| 8 | 156849 | TUBATURA, nipplo | 1 |
| 9 | 15M308 | FILTRO, rete | 1 |
| 10 | 160790 | RACCORDO, nipplo, adattatore | 1 |
| 11 | 255461 | NIPPLO, flusso elevato | 1 |

La valvola di erogazione azionata 25N415 è mostrata solo a scopo di riferimento. Deve essere acquistata separatamente.

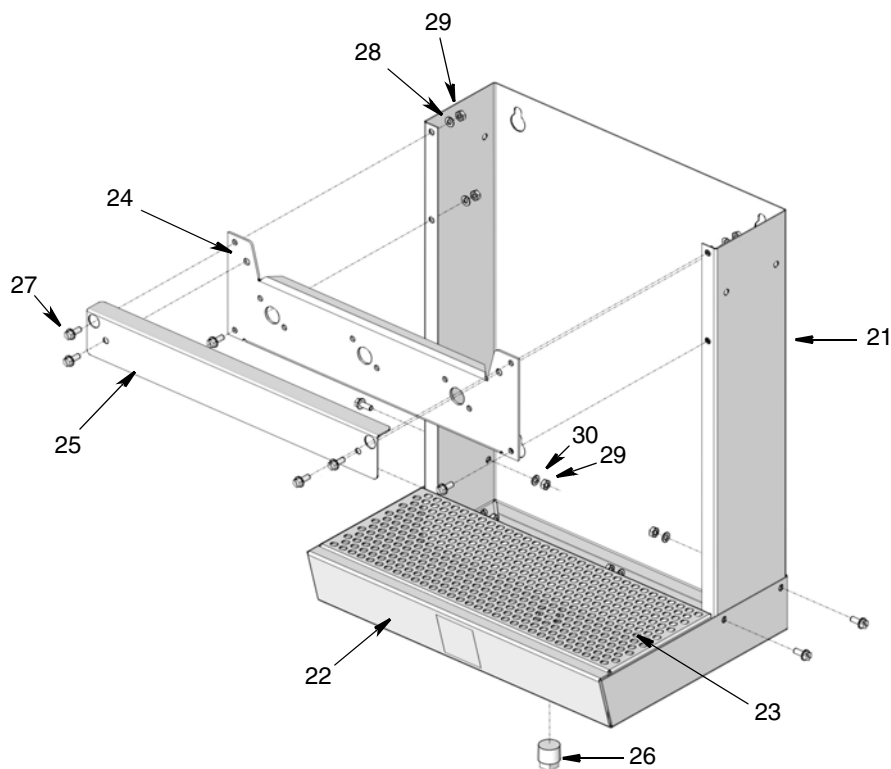


Modello 25D121

| Rif. | Codice | Descrizione | Qtà |
|------|--------|--------------------------------|-----|
| 21 | 181316 | INVOLUCRO, erogatore | 1 |
| 22 | 16D537 | VASCA, scarico, rivestimento | 1 |
| 23 | 181319 | FILTRO, contenitore | 1 |
| 24 | 131242 | PIASTRA, montaggio | 1 |
| 25 | 131243 | PIASTRA, pannello di copertura | 1 |
| 26 | 104663 | TAPPO, tubatura | 1 |

| Rif. | Codice | Descrizione | Qtà |
|------|--------|-----------------|-----|
| 27* | 108296 | VITE, esagonale | 18 |
| 28* | 100016 | CONTRORONDELLA | 16 |
| 29* | 100015 | DADO, esagonale | 16 |
| 30* | 159346 | RONDELLA | 6 |

* Sono comprese parti extra per il collegamento assieme di più barre dell'olio.



Specifiche tecniche

Specifiche tecniche

| Barra dell'olio | | |
|------------------------------------|--|-----------------|
| | USA | Metrico |
| Pressione massima d'esercizio | 1500 psi | 10 MPa; 103 bar |
| Materiali a contatto con il fluido | Acciaio al carbonio, alluminio, gomma Buna-N | |
| Peso | | |
| Modello 25D121 | 30 lbs | 13,61 kg |
| Modello 25D130 | 5 lbs | 2,26 kg |

Garanzia standard Graco

Graco garantisce che tutta l'apparecchiatura descritta nel presente documento, fabbricata da Graco e marchiata con il suo nome, è esente da difetti nei materiali e nella fabbricazione alla data di vendita all'acquirente originale che la usa. Fatta eccezione per le garanzie a carattere speciale, esteso o limitato applicate da Graco, l'azienda provvederà a riparare o sostituire qualsiasi parte delle sue apparecchiature di cui abbia accertato la condizione difettosa per un periodo di dodici mesi a decorrere dalla data di vendita. Questa garanzia si applica solo alle attrezzature che vengono installate, utilizzate e di cui viene eseguita la manutenzione seguendo le raccomandazioni scritte di Graco.

La presente garanzia non copre la normale usura, né alcun malfunzionamento, danno o usura causati da installazione scorretta, applicazione impropria, abrasione, corrosione, manutenzione inadeguata o impropria, colpa, incidenti, omissione o sostituzione di componenti con prodotti non originali Graco e pertanto Graco declina ogni responsabilità rispetto alle citate cause di danno. Graco non potrà essere ritenuta responsabile neppure per eventuali malfunzionamenti, danni o usura causati dall'incompatibilità delle apparecchiature Graco con strutture, accessori, apparecchiature o materiali non forniti da Graco o con progettazioni, produzioni, installazioni, funzionamenti o manutenzioni errate di strutture, accessori, apparecchiature o materiali non forniti da Graco.

La presente garanzia è condizionata al reso prepagato dell'apparecchiatura ritenuta difettosa a un distributore autorizzato Graco affinché ne verifichi il difetto dichiarato. Se il difetto in questione dovesse essere confermato, Graco riparerà o sostituirà la parte difettosa senza alcun costo aggiuntivo. L'apparecchiatura sarà restituita all'acquirente originale con trasporto prepagato. Se l'ispezione non rileva difetti nei materiali o nella lavorazione, le riparazioni saranno effettuate a un costo ragionevole che include il costo delle parti, la manodopera e il trasporto.

QUESTA GARANZIA È ESCLUSIVA E SOSTITUISCE TUTTE LE ALTRE GARANZIE, ESPLICITE O IMPLICITE INCLUSE MA NON LIMITATE A EVENTUALI GARANZIE DI COMMERCIALITÀ O IDONEITÀ A SCOPI PARTICOLARI.

L'unico obbligo di Graco e il solo rimedio a disposizione dell'acquirente per eventuali violazioni della garanzia sono quelli indicati in precedenza. L'acquirente accetta che nessun altro rimedio (ivi compresi, in via esemplificativa ma non esaustiva, danni accidentali o consequenziali derivanti dalla perdita di profitto, mancate vendite, lesioni alle persone o danni alle proprietà o qualsiasi altra perdita accidentale o consequenziale) sia messo a sua disposizione. Qualsiasi azione legale per violazione della garanzia dovrà essere intrapresa entro due (2) anni dalla data di vendita.

GRACO NON RILASCIA ALCUNA GARANZIA E NON RICONOSCE ALCUNA GARANZIA IMPLICITA DI COMMERCIALITÀ E ADATTABILITÀ A SCOPI PARTICOLARI RELATIVAMENTE AD ACCESSORI, ATTREZZATURE, MATERIALI O COMPONENTI VENDUTI MA NON PRODOTTI DA GRACO. Questi articoli venduti, ma non prodotti, da Graco (come i motori elettrici, gli interruttori, i flessibili ecc.) sono coperti dalla garanzia, se esiste, dei relativi fabbricanti. Graco fornirà all'acquirente un'assistenza ragionevole in caso di reclami per violazione di queste garanzie.

In nessun caso Graco sarà responsabile di danni indiretti, accidentali, speciali o consequenziali derivanti dalla fornitura da parte di Graco dell'apparecchiatura di seguito riportata o per la fornitura, il funzionamento o l'utilizzo di qualsiasi altro prodotto o altro articolo venduto, a causa di violazione del contratto, della garanzia, per negligenza di Graco o altro.

Informazioni su Graco

Per le informazioni aggiornate sui prodotti Graco, visitare www.graco.com.

Per informazioni sui brevetti, visitare www.graco.com/patents.

PER INVIARE UN ORDINE, contattate il vostro distributore Graco o chiamate per identificare il distributore più vicino. Telefono: 612-623-6928 o numero verde: 1-800-533-9655, Fax: 612-378-3590

Tutte le informazioni e le illustrazioni contenute nel presente documento sono basate sui dati più aggiornati disponibili al momento della pubblicazione.

Graco si riserva il diritto di apportare modifiche in qualunque momento senza preavviso.

Traduzione delle istruzioni originali. This manual contains Italian. MM 3A5573

Sede generale Graco: Minneapolis

Uffici internazionali: Belgio, Cina, Giappone, Corea

GRACO INC. AND SUBSIDIARIES • P.O. BOX 1441 • MINNEAPOLIS MN 55440-1441 • USA
Copyright 2018, Graco Inc. Tutti gli stabilimenti di produzione Graco hanno ottenuto la certificazione ISO 9001.
www.graco.com
Revisione, novembre 2019