

Монтаж и эксплуатация оборудования



# Раздаточное устройство с расходомером Pulse® для стоек для раздачи масла

3A5901D

RU

Для стационарного монтажа до трех раздаточных устройств с расходомером Pulse.

Оборудование не одобрено для использования во взрывоопасных средах или опасных зонах. Только для профессионального использования.

**Модель № 25D130 - раздаточное устройство с расходомером для установки на стойке для раздачи масла.**

*ПРИМЕЧАНИЕ: Одна модель 25D130 требуется для каждой модели раздаточного устройства с расходомером 25N415.*

*Максимальное рабочее давление - 103 бар (1500 psi, 10 МПа)*

**Модель № 25D121 - стойка для раздачи масла**

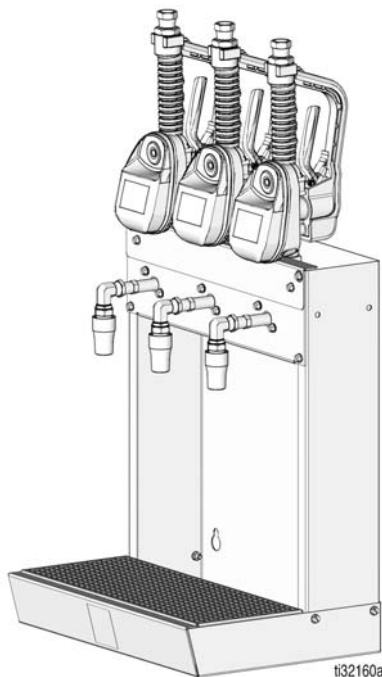


## Важные инструкции по технике безопасности

Внимательно прочтите все предупреждения и инструкции, содержащиеся в данном руководстве и во всех руководствах импульсной системы. Сохраните все инструкции.

## Сопутствующие руководства

3A5412 - Раздаточное устройство с импульсным расходомером



Артикулы деталей, указанных в настоящей инструкции, см. в **Детали**, стр. 8.

## Монтаж

### Подготовьте раздаточное устройство с расходомером для установки

1. Закрепите распределительное устройство с расходомером в тисках (Рис. 1).

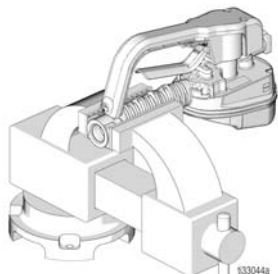


Рис. 1

2. Установите на впуск фильтр (9) и фитинг (3) (Рис. 2). Затяните фитинг гаечным ключом.

**ПРИМЕЧАНИЕ:** Для установки фильтра (9) уплотнительное кольцо не требуется. Требуется уплотнительное кольцо, установленное на фитинг (3).

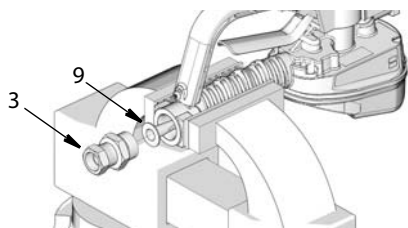


Рис. 2

3. Установите фитинг (1) на выходе, как показано на Рис. 3. Затяните фитинг гаечным ключом.

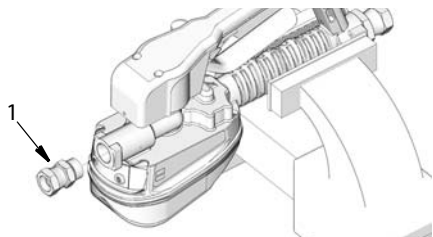


Рис. 3

4. Установите идентификационную табличку Graco (7) поверх существующей идентификационной таблички GRACO в направлении, показанном на Рис. 4.

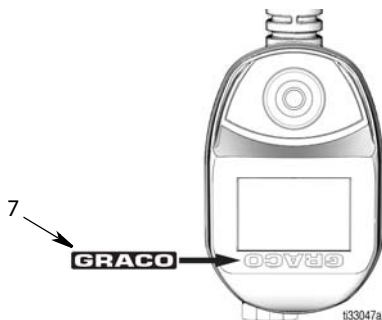


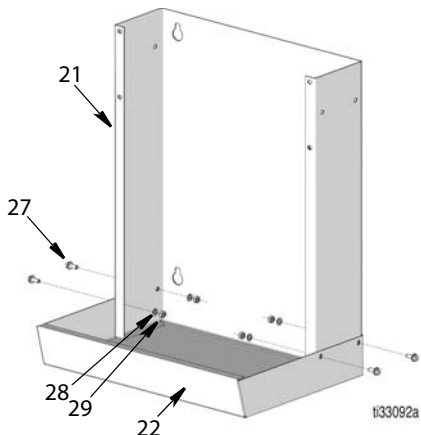
Рис. 4

5. Когда раздаточное устройство установлено на стойке для раздачи масла, используйте меню утилит, чтобы перевернуть дисплей для облегчения просмотра информации. Описание данной процедуры см. в руководстве раздаточного устройства с импульсным расходомером.

## Сборка стойки для раздачи масла

Перед использованием необходимо собрать стойку для раздачи масла.

1. Закрепите кожух раздаточного устройства (21) на дренажном поддоне (22), используя винты (27), стопорные шайбы (28) и гайки (29), по существующим отверстиям. Надежно затяните гайки. (См. Рис. 5)

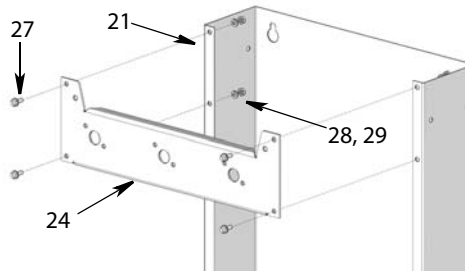


**Рис. 5**

2. Используйте четыре монтажных отверстия на задней стенке стойки для раздачи масла, чтобы закрепить ее на стене. Выберите место, которое легко доступно для пользователя и сможет выдержать вес стойки для раздачи масла, раздаточное устройство и систему трубопроводов.

**ПРИМЕЧАНИЕ:** Крепления для этой установки не входят в комплект и должны быть предусмотрены пользователем. При выборе креплений учитывайте вес стойки для раздачи масла, раздаточного устройства, крепления системы трубопроводов и масла в емкости, размещенной на полке. См. технические данные на стр. 10.

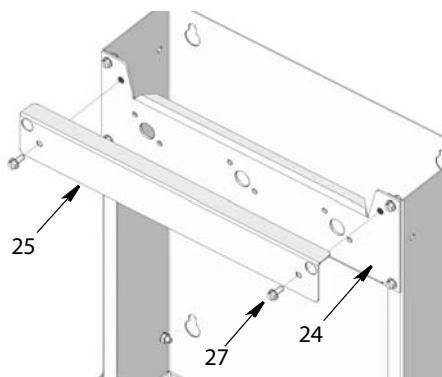
3. Закрепите монтажную пластину (24) на кожухе раздаточного устройства (21), используя винты (27), стопорные шайбы (28) и гайки (29), по существующим отверстиям. Надежно затяните гайки. Правильное направление установки этих деталей см. на Рис. 6.



**Рис. 6**

4. Присоедините крышку (25) к монтажной пластине расходомера (24), используя винты (27) и существующие отверстия. Надежно затяните винты. Правильное направление установки этих деталей см. на Рис. 7.

**ПРИМЕЧАНИЕ:** Устанавливайте крышку (25) только после установки расходомера.



**Рис. 7**

5. Установите фильтр лотка (23) в сливной лоток (22).

## Установите раздаточное устройство с расходомером в стойку для раздачи масла

1. Намотайте на резьбу фитинга-переходника (8) ПТФЭ-ленту или резьбовой герметик как показано на Рис. 8. Установите фитинг-переходник (8) в отверстие распределителя (2). Надежно их затяните. Правильное положение установки см. на Рис. 8.

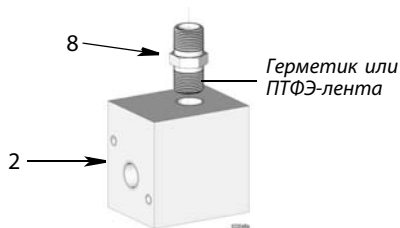


Рис. 8

2. При установке во время сборки стойки для раздачи масла, открутите винты (27) и снимите съемную панель (25).

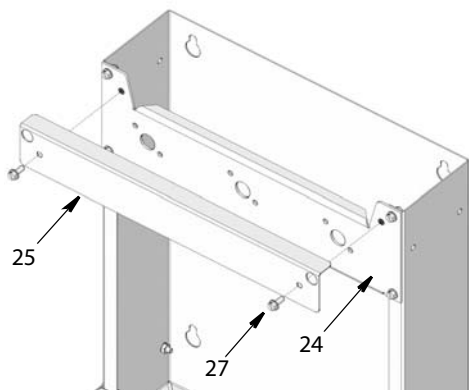


Рис. 9

3. Установите распределитель (2) внутри стойки для раздачи масла таким образом, чтобы отверстие (a) в передней части распределителя совпало с отверстием (b) на передней панели (24) как показано на Рис. 10.

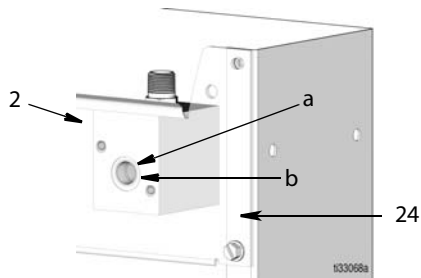


Рис. 10

4. Для фиксации распределителя (2) установите винты (5) и шайбы (4). Надежно их затяните.

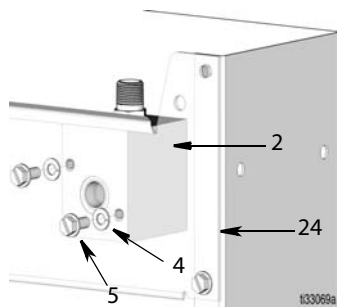


Рис. 11

- Установите раздаточное устройство с расходомером в корпус стойки для раздачи масла, присоединив фитинг (1) на раздаточном устройстве с расходомером к патрубку (8) в коллекторе (2), как показано на Рис. 12. Надежно их затяните.

**ПРИМЕЧАНИЕ.** Не наносите резьбовой герметик или ПТФЭ-ленту на резьбы фитингов (1).

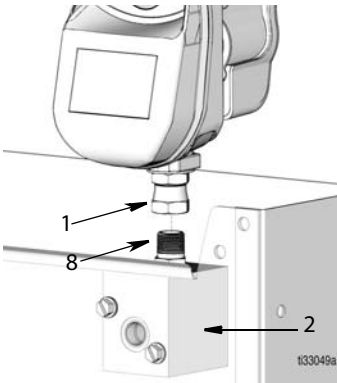


Рис. 12

- Намотайте на резьбу длинного конца фитинга-переходника (10) ПТФЭ-ленту или резьбовой герметик как показано на Рис. 13.

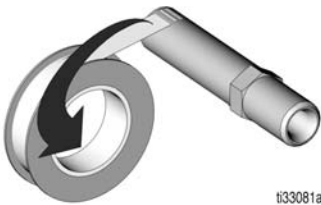


Рис. 13

- Установите конец фитинга-переходника (10), обмотанный ПТФЭ-лентой или покрытый резьбовым герметиком в коллектор (2) через отверстие (b) в монтажной пластине стойки для раздачи масла (24).

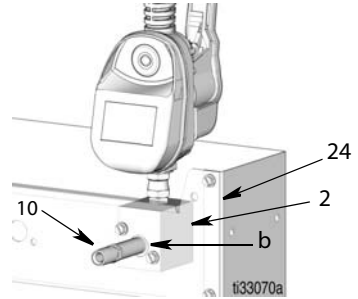


Рис. 14

- К фитингу-переходнику (10) подсоедините шарнирное колено (6) и насадку высокого расхода (11), как показано на Рис. 15. Надежно их затяните.

**ПРИМЕЧАНИЕ.** Не наносите резьбовой герметик или ПТФЭ-ленту на резьбы.

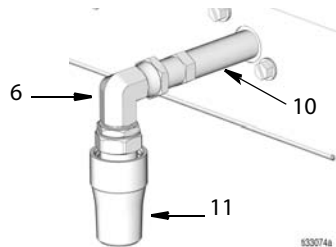


Рис. 15

- Подсоедините линии распределения жидкости (c) к фитингу (3).

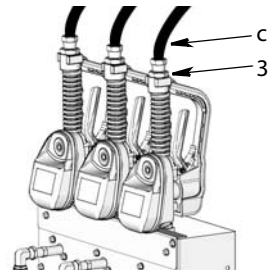


Рис. 16

## Ремонт и техническое обслуживание

### Процедура сброса давления

#### **ПРЕДУПРЕЖДЕНИЕ**



#### **ОПАСНОСТЬ, СВЯЗАННАЯ С ЖИДКОСТЯМИ ПОД ДАВЛЕНИЕМ**

Это оборудование остается под давлением до тех пор, пока давление не будет сброшено вручную. Во избежание получения серьезной травмы, вызванной воздействием жидкости под давлением (например, в результате проникновения под кожу, разбрызгивания жидкости и контакта с движущимися деталями), выполняйте процедуру сброса давления после каждого завершения раздачи и перед очисткой, проверкой либо обслуживанием оборудования.

#### **СРЕДСТВА ИНДИВИДУАЛЬНОЙ ЗАЩИТЫ**

При нахождении в рабочей зоне следует использовать надлежащие средства защиты, предохраняющие от получения серьезных травм, в том числе повреждения органов зрения, потери слуха, вдыхания токсичных газов и ожогов.

1. Отключите питание насоса.
2. Установите емкость под клапан слива стойки для раздачи масла (Рис. 18). Откройте насадку.
3. Нажмите курок, чтобы слить жидкость для снятия давления.
4. Оставьте насадку открытой до тех пор, пока не будете готовы подать давление в систему.

### Демонтаж стойки для раздачи масла

1. Снимите давление. См. раздел Процедура снятия давления.
2. Отсоедините распределительные линии для жидкости (с) от фитинга (3) (см. Рис. 17).

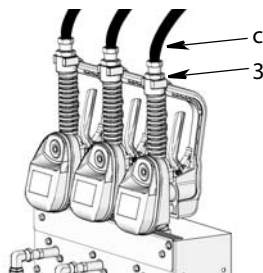


Рис. 17

3. Нажмите на курок, чтобы вылить как можно больше жидкости, оставшейся в трубопроводах (Рис. 18).

**ПРИМЕЧАНИЕ:** После процедуры сброса давления емкость уже должна быть на месте, а насадка — открытой (шаг 1).

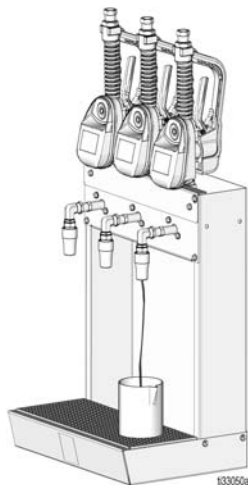


Рис. 18

- Снимите винты (27) и крышку (25) (см. Рис. 19).

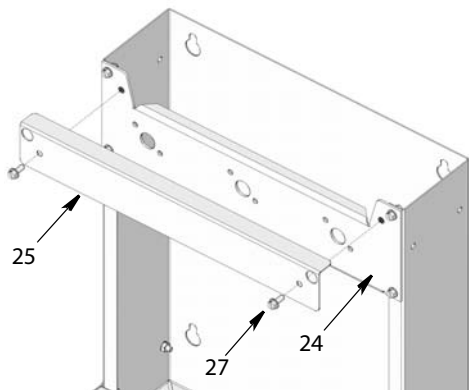


Рис. 19

- Отсоедините фитинг (1) от патрубка (8) в коллекторе (2), как показано на Рис. 20.

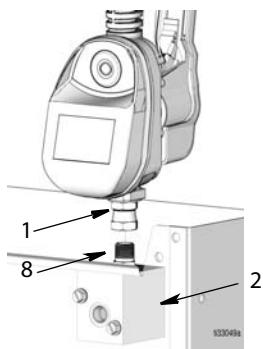


Рис. 20

- Открутите фитинг-переходник в сборе (10, 6 и 11) от коллектора (1).

**ПРИМЕЧАНИЕ:** Узел фитинга-переходника (10), колена (6) и шарнирной насадки (11) разбирать не нужно. Эти детали могут быть сняты с коллектора как единая деталь (Рис. 21).

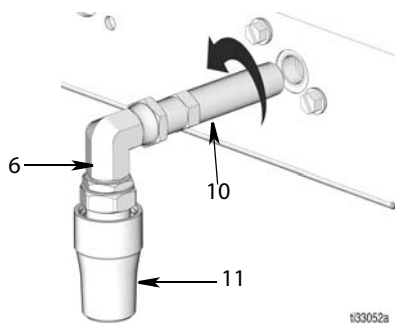


Рис. 21

- Снимите с коллектора (2) винты (5) и шайбы (4). Поднимите коллектор (2) вертикально вверх и выньте из корпуса стойки для раздачи масла (Рис. 22).

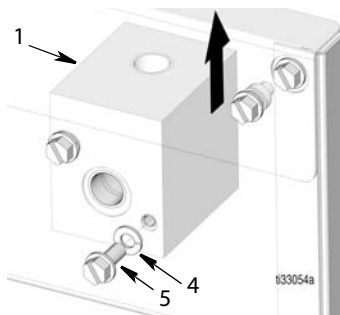


Рис. 22

- Чтобы защитить раздаточное устройство с расходомером от повреждений, при любом обслуживании или ремонте раздаточного устройства с расходомером или стойки для раздачи масла положите его на мягкую поверхность лицевой стороной вниз.

## Сборка стойки для раздачи масла

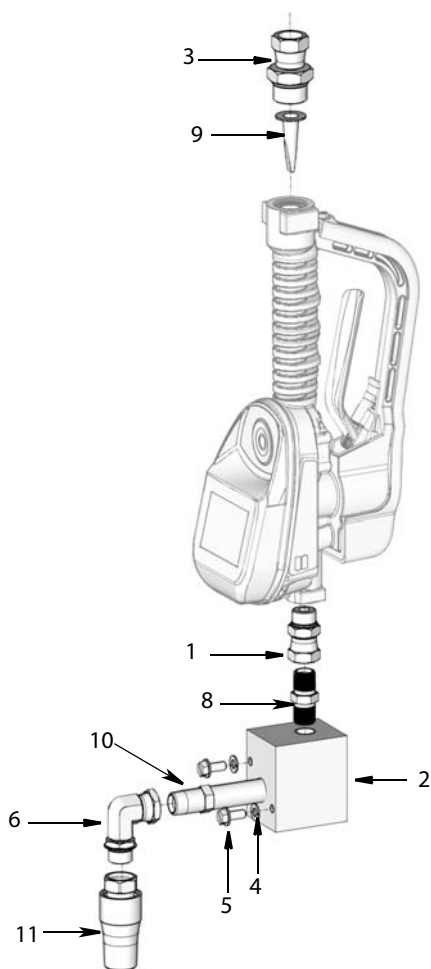
Чтобы собрать стойку для раздачи масла, выполните инструкции раздела **Установка раздаточного устройства с расходомером в стойку для раздачи масла**, начиная со стр. 4.

## Детали

### Модель 25D130

Поз	Артикул	Описание	Кол-во
1	131244	ФИТИНГ, 3/4 ORB UNF X 3/8 NPSM	1
2	131245	КОЛЛЕКТОР, раздаточная колонка	1
3	131246	ФИТИНГ, 1-1/16 ORB UNF X 1/2 NPSM	1
4	100016	ШАЙБА, стопорная	2
5	108296	ВИНТ, с шестигранной головкой	2
6	121079	ПОВОРОТНЫЙ ШАРНИР, колена ORB X NPSM	1
7	130195	НАКЛЕЙКА, с логотипом, для стойки для раздачи масла	1
8	156849	ТРУБА со штуцерами	1
9	15M308	ФИЛЬТР сетчатый, металлический	1
10	160790	ФИТИНГ, ниппельный, переходник	1
11	255461	НАСАДКА, высокого расхода	1

Раздаточное устройство с расходомером 25N415 показано только в качестве примера. Это устройство заказывается отдельно.





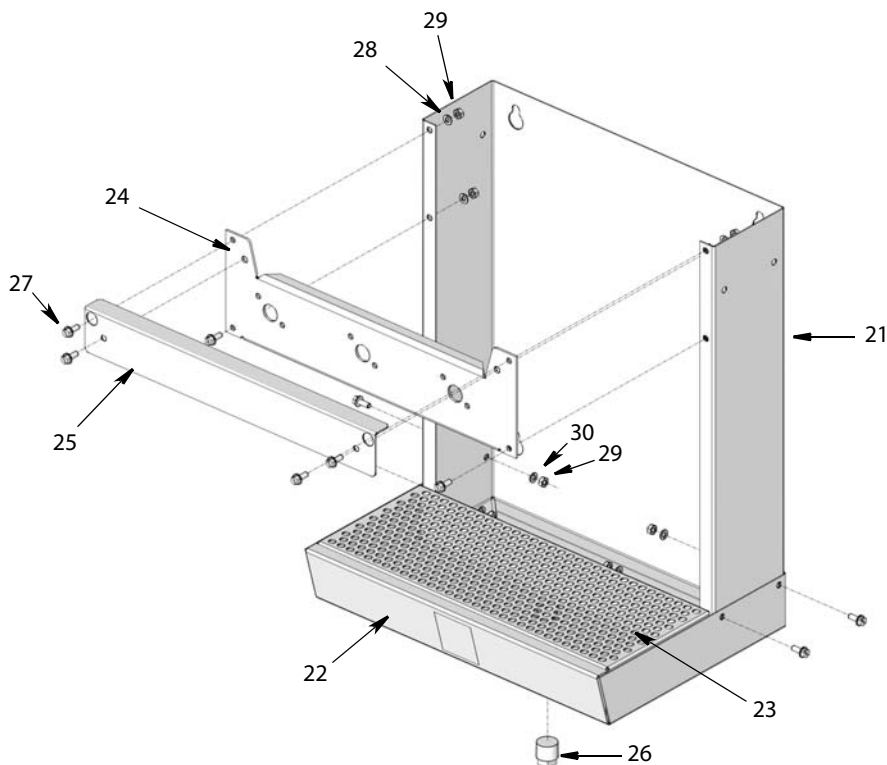
## Модель 25D121

Поз	Артикул	Описание	Кол-во
21	181316	КОРПУС, раздаточная колонка	1
22	16D537	ЛОТОК, сточный, с покрытием	1
23	181319	СИТО, лоток	1
24◆	131242	ПЛАСТИНА, монтажная	1
25◆	131243	ПЛАСТИНА, крышки	1
26	104663	ЗАГЛУШКА трубная	1
27*◆	108296	ВИНТ, с шестигранной головкой	18

Поз	Артикул	Описание	Кол-во
28*◆	100016	ШАЙБА, стопорная	16
29*◆	100015	ГАЙКА, шестигранная	16
30*	159346	ШАЙБА	6

\* В комплект входят дополнительные детали для соединения вместе нескольких стоек для раздачи масла.

◆ Входит в комплект 25T816 для преобразования стоек для раздачи масла 220107 или 256719 в совместимые с расходомеры Pulse.



## Технические характеристики

Стойка раздачи масла	RU	Метрическая система
Максимальное рабочее давление	1500 psi	103 бар, 10 МПа
Смачиваемые материалы	Углеродистая сталь, алюминий, бутадиенакрилонитрильный каучук (buna-N)	
Масса		
Модель 25D121	30 фунтов	13,61 кг
Модель 25D130	5 фунтов	2,26 кг

## Законопроект 65 штата Калифорния (США)

### РЕЗИДЕНТЫ КАЛИФОРНИИ



**ПРЕДУПРЕЖДЕНИЕ.** Раковые заболевания и вред репродуктивной системе — [www.P65warnings.ca.gov](http://www.P65warnings.ca.gov).



# Стандартная гарантия компании Graco

Компания Graco гарантирует, что во всем оборудовании, упомянутом в настоящем документе, произведенном компанией Graco и маркированном ее наименованием, на момент его продажи первоначальному покупателю отсутствуют дефекты материала и изготовления. За исключением случаев предоставления каких-либо особых, расширенных или ограниченных гарантий, опубликованных компанией Graco, компания обязуется в течение двенадцати месяцев с момента продажи отремонтировать или заменить любую деталь оборудования, которая будет признана компанией Graco дефектной. Эта гарантия действительна только в том случае, если оборудование устанавливается, эксплуатируется и обслуживается в соответствии с письменными рекомендациями компании Graco.

Ответственность компании Graco и эта гарантия не распространяются на случаи общего износа оборудования, а также на любые неисправности, повреждения или износ, вызванные неправильным монтажом или эксплуатацией, абразивным истиранием или коррозией, недостаточным или неправильным техническим обслуживанием, халатностью, авариями, внесением изменений в оборудование или применением деталей других производителей. Кроме того, компания Graco не несет ответственности за неисправности, повреждения или износ, вызванные несовместимостью оборудования компании Graco с устройствами, вспомогательными принадлежностями, оборудованием или материалами, которые не были поставлены компанией Graco, либо неправильным проектированием, изготовлением, монтажом, эксплуатацией или техническим обслуживанием устройств, вспомогательных принадлежностей, оборудования или материалов, которые не были поставлены компанией Graco.

Эта гарантия имеет силу при условии предварительно оплаченного возврата оборудования, в котором предполагается наличие дефектов, уполномоченному дистрибьютору компании Graco для проверки заявленных дефектов. В случае подтверждения заявленного дефекта компания Graco обязуется бесплатно отремонтировать или заменить все дефектные детали. Оборудование будет возвращено первоначальному покупателю с предварительной оплатой транспортировки. Если в результате проверки оборудования не будет выявлено никаких дефектов материалов или изготовления, ремонт будет проведен за разумную плату, которая может включать стоимость работ, деталей и транспортировки.

**НАСТОЯЩАЯ ГАРАНТИЯ ЯВЛЯЕТСЯ ИСКЛЮЧИТЕЛЬНОЙ И ЗАМЕНЯЕТ ВСЕ ПРОЧИЕ ГАРАНТИИ, ЯВНО ВЫРАЖЕННЫЕ ИЛИ ПОДРАЗУМЕВАЕМЫЕ, ВКЛЮЧАЯ, КРОМЕ ПРОЧЕГО, ГАРАНТИЮ ТОВАРНОГО СОСТОЯНИЯ ИЛИ ГАРАНТИЮ ПРИГОДНОСТИ ДЛЯ ОПРЕДЕЛЕННОЙ ЦЕЛИ.**

Указанные выше условия определяют рамки обязательств компании Graco и меры судебной защиты покупателя в случае любого нарушения гарантии. Покупатель согласен с тем, что применение других средств судебной защиты (включая, помимо прочего, случайные или косвенные убытки в связи с упущенной выгодой, упущенными сделками, травмами персонала или порчей имущества, а также любые иные случайные или косвенные убытки) невозможно. Все претензии по случаям нарушения гарантии должны быть предъявлены в течение двух (2) лет с момента продажи.

**КОМПАНИЯ GRACO НЕ ПРЕДОСТАВЛЯЕТ НИКАКИХ ГАРАНТИЙ, ЯВНЫХ ИЛИ ПОДРАЗУМЕВАЕМЫХ, ОТНОСИТЕЛЬНО ТОВАРНОЙ ПРИГОДНОСТИ ИЛИ СООТВЕТСТВИЯ КАКОЙ-ЛИБО ОПРЕДЕЛЕННОЙ ЦЕЛИ В ОТНОШЕНИИ ВОСПОМОГАТЕЛЬНЫХ ПРИНАДЛЕЖНОСТЕЙ, ОБОРУДОВАНИЯ, МАТЕРИАЛОВ ИЛИ КОМПОНЕНТОВ, ПРОДАВАЕМЫХ, НО НЕ ПРОИЗВОДИМЫХ КОМПАНИЕЙ GRACO.** На указанные изделия, проданные, но не изготовленные компанией Graco (например, электродвигатели, переключатели, шланги и т. д.), распространяется действие гарантий их производителя, если таковые имеются. Компания Graco будет оказывать покупателю надлежащее содействие в предъявлении любых претензий по случаям нарушения таких гарантийных обязательств.

Компания Graco ни в коем случае не берет на себя ответственность за косвенные и случайные убытки, ущерб, определяемый особыми обстоятельствами либо появившийся в связи с поставкой компанией Graco оборудования согласно данному документу, или за урон вследствие снабжения, использования каких-либо продуктов или других товаров, проданных по условиям настоящего документа, будь то в связи с нарушением договора, нарушением гарантии, небрежностью со стороны компании Graco или в каком-либо ином случае.

## Информация о компании Graco

Чтобы ознакомиться с последними сведениями о продукции Graco, посетите веб-сайт [www.graco.com](http://www.graco.com).

Информацию о патентах см. на веб-сайте [www.graco.com/patents](http://www.graco.com/patents).

**ЧТОБЫ РАЗМЕСТИТЬ ЗАКАЗ, обратитесь к своему дистрибьютору фирмы Graco или позвоните по указанному ниже телефону, чтобы узнать координаты ближайшего дистрибьютора.**

**Телефон: 612-623-6928 или номер для бесплатных звонков: 1-800-533-9655; факс: 612-378-3590**

*Все письменные и визуальные данные, содержащиеся в настоящем документе, отражают самую свежую информацию об изделии, имеющуюся на момент публикации.  
Компания Graco оставляет за собой право в любой момент вносить изменения без уведомления.*

Перевод оригинальных инструкций. This manual contains Russian. MM 3A5573

**Главный офис компании Graco:** Миннеаполис  
**Международные представительства:** Бельгия, Китай, Япония, Корея

**GRACO INC. AND SUBSIDIARIES • P.O. BOX 1441 • MINNEAPOLIS MN 55440-1441 • USA**

**© Graco Inc., 2018. Все производственные объекты компании Graco зарегистрированы согласно стандарту ISO 9001.**

[www.graco.com](http://www.graco.com)

Редакция, ноябрь 2020