

脉冲[®] 计量分配阀机油架

3A5903C

ZH

适用于最多三个脉冲计量分配阀的固定安装。

未获准用于爆炸性环境或危险场所。仅供专业人员使用。

型号：25D130 - 配置计量分配阀以在机油架中安装。

注释：每个 25N415 型号的计量分配阀需要一个 25D130 型号。

最大工作压力：1500 磅 / 平方英寸（103 巴，10 兆帕）

型号：25D121 - 机油分配架

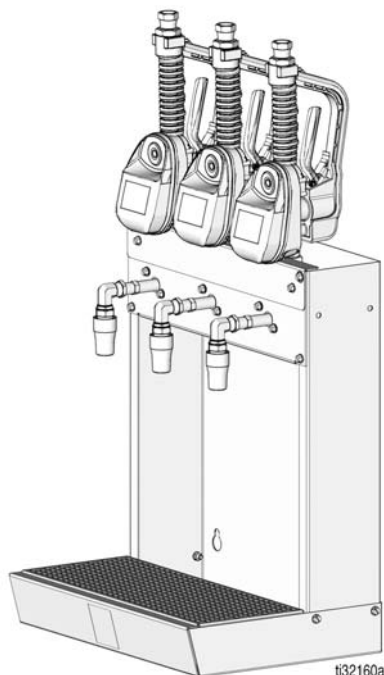


重要安全说明

请阅读本手册及所有相关脉冲系统手册中的全部警告和说明。妥善保管所有说明。

相关手册

3A5412 - 脉冲计量分配阀



有关这些说明中使用的参考号，请参见第 8 页的“零配件”。

安装

准备计量分配阀以进行安装

1. 将计量分配阀安全置于台钳中（图 1）。

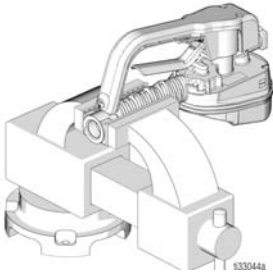


图 1

2. 在入口中安装过滤器（9）和管件（3）（图 2）。用扳手拧紧管件。

注释：过滤器（9）的安装不需要 O 形圈。管件（3）需要 O 形圈并进行安装。

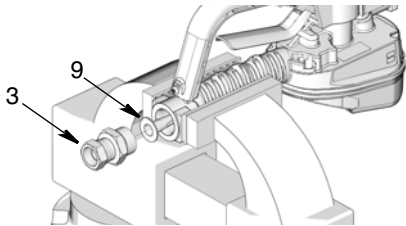


图 2

3. 在出口中安装管件（1），如图 3 所示。用扳手拧紧管件。

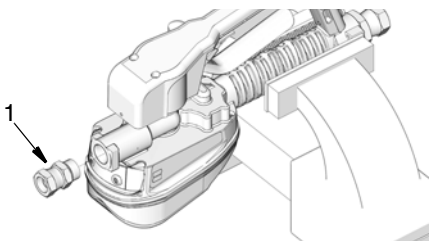


图 3

4. 将 Graco 识别标签（7）按照图 4 所示的方向贴到现有的 GRACO 识别标签上。

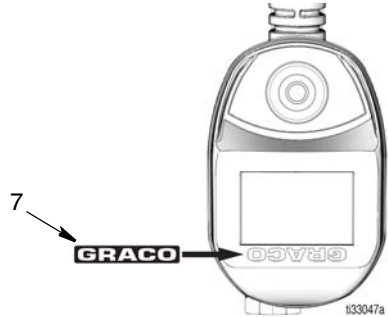


图 4

5. 使用“实用程序”菜单在机油架中安装了计量分配阀时反转显示，以实现轻松查看。有关此过程，请参见“脉冲计量分配阀”说明手册。

装配机油架

机油架在使用之前需要进行装配。

1. 使用螺丝 (27)、防松垫圈 (28) 和螺母 (29) 以及现有的孔将分配器包装器 (21) 连接到排油盘 (22)。牢牢地拧紧螺丝。(请参见图 5)。

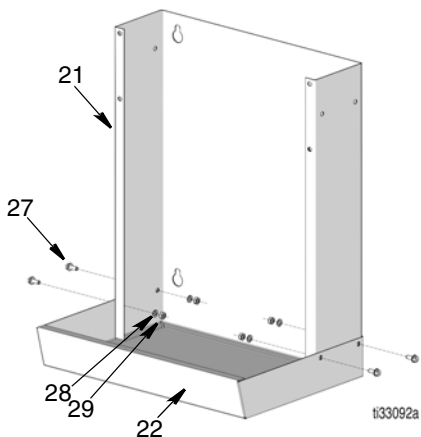


图 5

2. 使用机油架背面现有的安装孔将其固定到壁上。选择一个用户可以轻松触及并可以充分支撑机油架、计量分配阀和管道重量的位置。

注释：用于此次安装的紧固件不含在套件中，必须由用户提供。当选择紧固件时，应考虑机油架、计量分配阀、管道装置以及架子上容器中所分配的机油的重量。请参见第 10 页的“技术数据”。

3. 使用螺丝 (27)、防松垫圈 (28) 和螺母 (29) 以及现有的孔将流量计安装板 (24) 连接到分配器包装器 (21)。牢牢地拧紧螺丝。有关这些零配件的正确安装方向，请参考图 6。

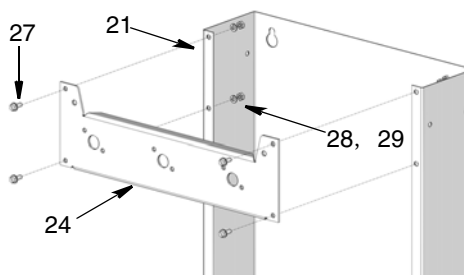


图 6

4. 使用螺丝 (27) 和现有的孔将盖板 (25) 连接到流量计安装板 (24)。拧紧螺丝。有关这些零配件的正确安装方向，请参考图 7。

注释：请不要在安装流量计之前组装盖板 (25)。

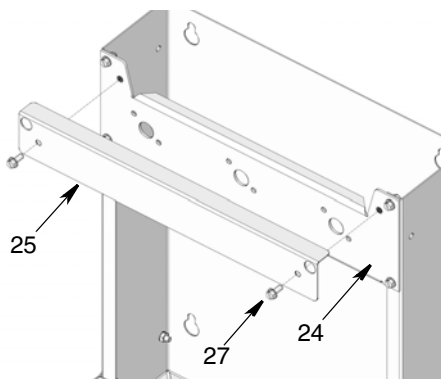


图 7

5. 在排油盘 (22) 中安装涂料过滤器 (23)。

在机油架中安装计量分配阀

1. 用 PTFE 胶带或螺纹密封剂将管道接头 (8) 的螺纹包起, 如图 8 所示。将管道接头 (8) 安装在歧管 (2) 的开口内。牢牢拧紧。请参见图 8 确定正确的安装位置。

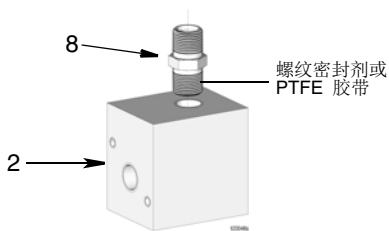


图 8

2. 如果在装配机油架时安装, 则取下螺丝 (27) 和检修盖板 (25)。

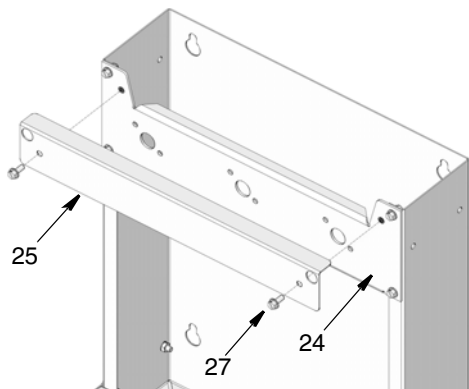


图 9

3. 将歧管 (2) 放入机油架内, 应将开口 (a) 朝向歧管前面并使开口 (b) 朝向安装板 (24), 如图 10 所示。

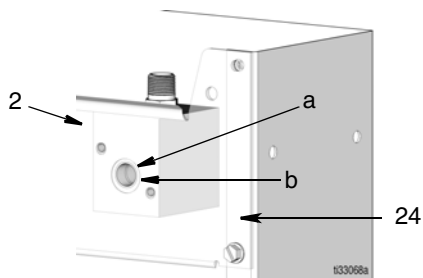


图 10

4. 安装螺丝 (5) 和垫圈 (4) 以将歧管 (2) 安装到位。牢牢拧紧。

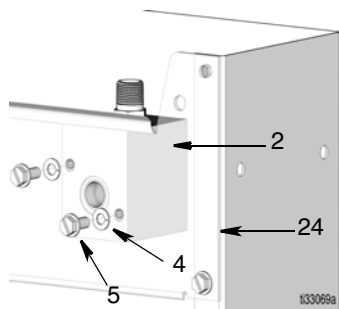


图 11

5. 通过将计量分配阀上的管件 (1) 连接到歧管 (2) 中的管道接头 (8), 以将计量分配阀安装到机油架壳体中, 如图 12 所示。牢牢拧紧。

注释: 请勿为管件 (1) 的螺纹涂抹螺纹密封剂或粘贴 PTFE 胶带。

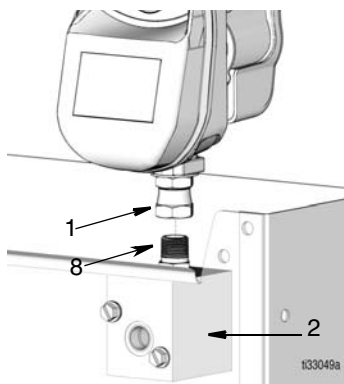


图 12

6. 用 PTFE 胶带或螺纹密封剂将喷嘴适配器 (10) 的长端包起, 如图 13 所示。

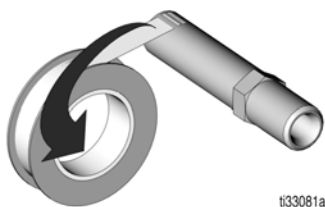


图 13

7. 将喷嘴适配器 (10) 用 PTFE 胶带包起或用螺纹密封剂处理的一端通过机油架安装板 (24) 中的孔 (b) 安装到歧管 (2) 中。

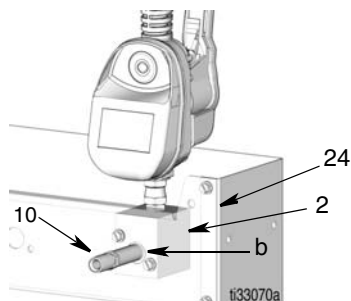


图 14

8. 将旋转弯头 (6) 和大流量喷嘴 (11) 按照图 15 所示的方向连接到喷嘴适配器 (10)。牢牢拧紧。

注释: 请勿为螺纹涂抹螺纹密封剂或粘贴 PTFE 胶带。

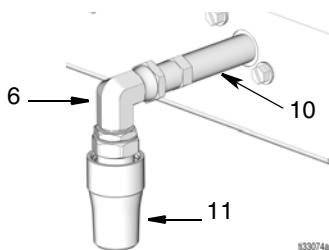


图 15

9. 将流体分布线 (c) 连接到管件 (3)。

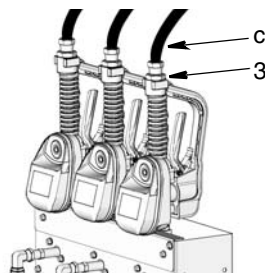


图 16

修理和维护

泄压步骤

			
警告			
高压流体危险			
本设备在手动释放压力之前一直处于加压状态。为防止加压流体（皮肤溅射、流体喷洒和零配件移动）带来的重伤，在停止分注和清洗、检查或维修设备时，请遵守泄压步骤进行。			
个人防护装备			
在工作区内请穿戴适当的防护装备，以免受到严重伤害，包括眼损伤、听力受损、吸入有毒烟雾和烧伤。			

1. 关闭泵电源。
2. 在每个机油架上的排泄阀下面放一个容器（图 18）。打开喷嘴。
3. 拉动扳机以分配尽可能多的流体以泄压。
4. 保持喷嘴开启，直到可以再次给系统加压。

注油架的拆卸

1. 泄压。请参见泄压步骤。
2. 断开流体分布线 (c) 与管件 (3) 的连接（请参见图 17）。

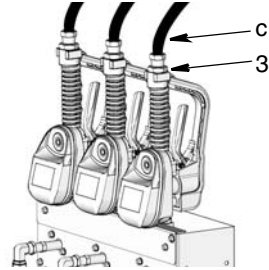


图 17

3. 拉动扳机，尽可能将管道内剩余的流体排出（图 18）。

注释：收集容器应已准备就位，并且在执行泄压过程（步骤 1）后，喷嘴应已打开。

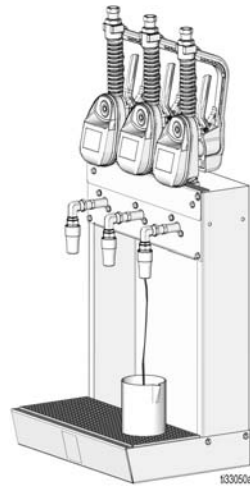


图 18

- 取下螺丝 (27) 和检修面板 (25)
(请参见图 19)。

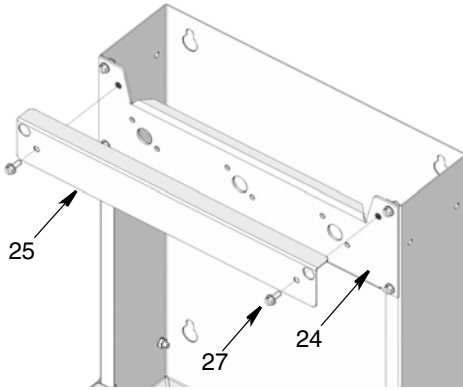


图 19

- 断开管件 (1) 与歧管 (2) 中的管道接头 (8) 的连接, 如图 20 所示。

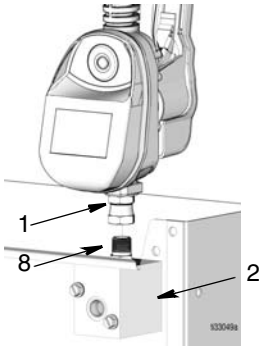


图 20

- 从歧管 (1) 松开喷嘴适配器总成 (10、6 和 11) 的螺丝。

注释: 喷嘴适配器 (10)、弯头 (6) 和旋转喷嘴 (11) 不必拆卸。这些零件可以作为单个组件从歧管拆下 (图 21)。

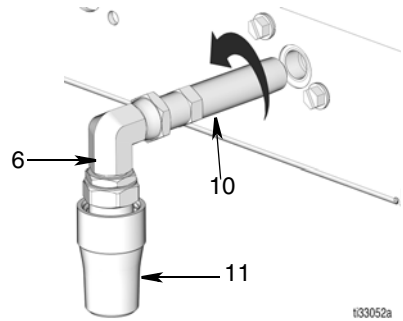


图 21

- 从歧管 (2) 上取下螺丝 (5) 和垫圈 (4)。将歧管 (2) 径直抬起并从机油架壳体中拿出来 (图 22)。

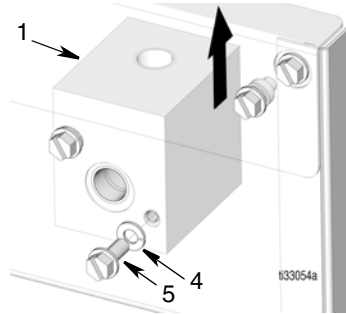


图 22

- 为了保护好计量分配阀, 应将其朝下放在垫板上才可对计量分配阀或机油架进行维护或修理。

机油架的拆卸

要拆卸机油架, 请按照第 4 页开头的**在机油架中安装计量分配阀**说明。

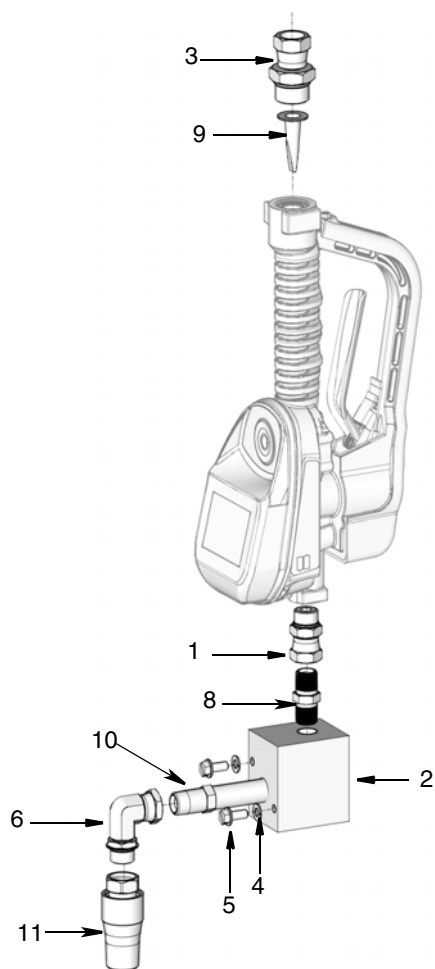
零件

零件

型号 25D130

参考	零配件号	描述	数量
1	131244	管件, 3/4 ORB UNF X 3/8 NPSM	1
2	131245	歧管, 分配器	1
3	131246	管件, 1-1/16 ORB UNF X 1/2 NPSM	1
4	100016	锁紧垫圈	2
5	108296	螺丝, 六角头	2
6	121079	旋转, 弯头, ORB X NPSM	1
7	130195	标签, 品牌, 机油架	1
8	156849	PIPE, nipple	1
9	15M308	过滤器, 网目	1
10	160790	管件, 喷嘴, 适配器	1
11	255461	喷嘴, 高流量 </td <td>1</td>	1

计量分配阀 25N415 的显示仅供参考。
它必须单独订购。

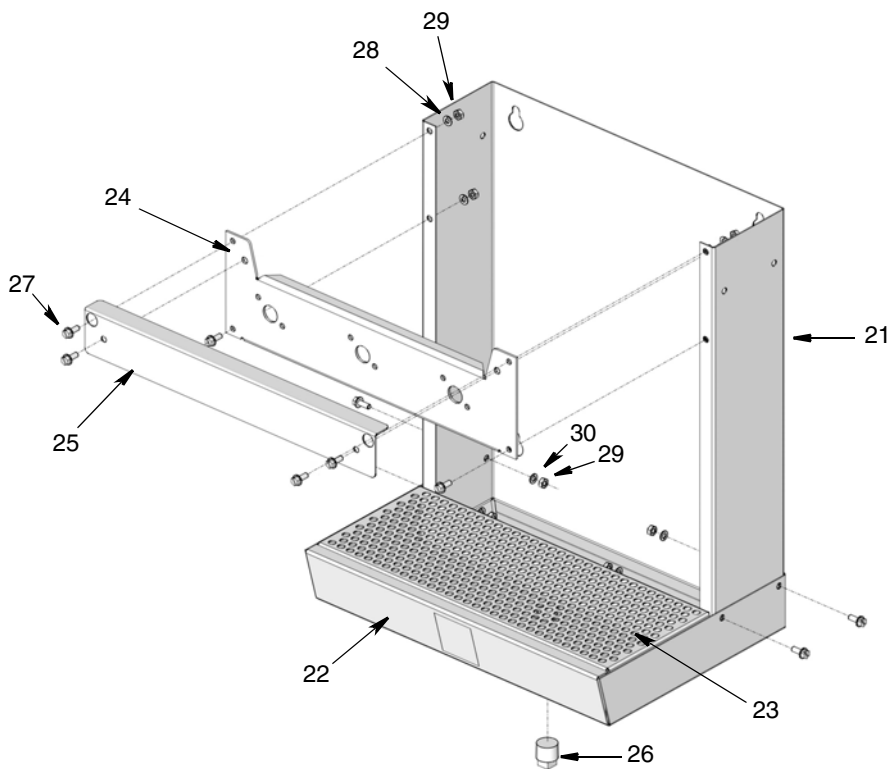


型号 25D121

参考	零配件号	描述	数量
21	181316	包装器, 分配器	1
22	16D537	排油盘, 涂层	1
23	181319	过滤器, 盘	1
24	131242	安装板	1
25	131243	板, 盖板	1
26	104663	管塞	1

参考	零配件号	描述	数量
27*	108296	螺丝, 六角头	18
28*	100016	锁紧垫圈	16
29*	100015	六角头螺母	16
30*	159346	垫圈	6

* 所含的用于将多个机油架连接在一起的附加零配件。



技术规范

技术规范

机油架		
	美制	公制
最大工作压力	1500 磅 / 平方英寸	103 巴, 10 兆帕
防潮材料	碳钢、铝, 丁腈橡胶	
重量		
型号 25D121	30 磅	13.61 千克
型号 25D130	5 磅	2.26 千克

Graco 标准保修

Graco 保证本文件里的所有设备均由 Graco 生产，且以名称担保销售最初购买者时的材料和工艺无缺陷。除了 Graco 公布的任何特别、延长、或有限担保以外，Graco 将从销售之日起算提供十二个月的担保期，修理或更换任何 Graco 认为有缺陷的设备零配件。本担保仅适用于按照 Graco 书面建议进行安装、操作及维护的设备。

对于一般性的磨损或者由于安装不当、误用、磨蚀、锈蚀、维修保养不当或不正确、疏忽、意外事故、人为破坏或用非 Graco 公司的零配件代替而导致的任何故障、损坏或磨损均不包括在本担保书的担保范围之内而且 Graco 公司不承担任何责任。Graco 也不会对由非 Graco 提供的结构、附件、设备或材料与 Graco 设备不兼容，或不当设计、制造、安装、操作或对非 Graco 提供的结构、附件、设备或材料维护所导致的故障、损坏或磨损不负责任。

本担保书的前提条件是，以预付运费的方式将声称有缺陷的设备送回给 Graco 公司授权的经销商，以核查所声称的缺陷。如果核实声称缺陷，Graco 将免费修理或更换所有缺陷零配件。设备将返还给最初购买者手里，运输费预付。如果检查发现设备无任何材料或工艺缺陷，则会对修理收取合理费用，该费用包括零配件、人工和运输费。

该保修具有唯一性，可代替任何其他保证，无论明示或暗示，包括但不限于保证适销性或适用某特定目的的保证。

以上所列违反担保情况下 Graco 公司的唯一责任和买方的唯一赔偿。买方同意不享受任何形式的赔偿（包括但不限于对利润损失、销售额损失、人员或财产受损、或任何其他附带或从属损失的附带或从属损害赔偿）。任何针对本担保的诉讼必须在设备售出后二（2）年内提出。

对与销售的但不是 Graco 生产附件、设备、材料或零部件，Graco 不做任何担保，放弃所有隐含适销性和适用于某一特定用途的担保。所售物品，但不是由 Graco（如马达、开关、软管等）生产；如果有，但作为设备的制造商，这些物品将享受担保。Graco 将为购买者提供合理帮助，以帮助购买者对违反这些担保的行为进行索赔。

无论在什么情况下，不管是由于违反合同、违反担保、Graco 公司的疏忽或者其他原因，Graco 公司都不承担由于供应下列设备或由于至此售出的任何产品或其他物品的配备、执行或使用而产生的间接、附带、特殊或从属损害的赔偿责任。

Graco 信息

有关 Graco 产品的最新信息，请访问 www.graco.com。

有关专利信息，请访问 www.graco.com/patents。

如需订货，请与 Graco 经销商联系或者致电了解最近的经销商。

电话：612-623-6928 或免费电话：1-800-533-9655，传真：612-378-3590

本文件中的所有书面和图像数据均为本文刊发时的最新产品信息。
Graco 保留随时修改的权利，恕不另行通知。

技术手册原文翻译。This manual contains Chinese. MM 3A5573

Graco 总部：明尼阿波利斯
国际办事处：比利时、中国、日本、韩国

GRACO INC. 及其子公司 • P. O. BOX 1441 • MINNEAPOLIS MN 55440-1441 • USA

版权所有 2018, Graco Inc. 所有 Graco 生产地点已通过 ISO 9001 认证。

www.graco.com

版本 11 2019