



SaniForce™ 12:1 sanitaire pompen

3A7192E

NL

Speciaal ontworpen voor gebruik alleen in SaniForce vat- of tanklossystemen. Alleen voor professioneel gebruik.

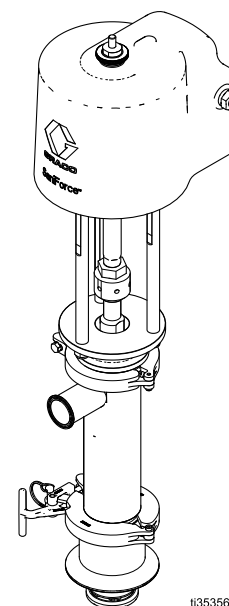


Belangrijke veiligheidsinstructies

Lees alle waarschuwingen en instructies in deze handleiding en in de betreffende systeemhandleidingen. Bewaar deze instructies.

Maximale werkluchtdruk: 100 psi (0,7 MPa, 6,9 bar)

Maximale werkvloeistofdruk: 1450 psi (10,1 MPa, 100,4 bar)




ti35356a

Contents

Modellen	2	Sluit de pomp weer aan.....	6
Bijbehorende handleidingen	2	Onderdelen	7
Gebruik	3	Voorzuiger verdringerpomp model 25N004	9
Vorbereiding voor reiniging	3	Sets.....	10
De luchtmotor reinigen	3	Productafmetingen.....	11
Voorzuiger onder reinigen	4	Prestatiegrafiek	12
De pomp ontkoppelen	4	Technische gegevens	13
De pomp demonteren.....	4		
In elkaar zetten na reinigen.....	5		

Modellen

Pompmodel	Vervanging onderpomp	Pomptype	Goedkeuringen
25N008	25N004	Voorzuigerpomp	 EC 1935/2004
25N008C31	-----		

Bijbehorende handleidingen

Nummer van handleiding	Titel
3A5402	SaniForce vatenlossysteem (SDU), Bediening
3A5404	SaniForce vatenlossysteem (SDU), Onderdelen
3A5416	SaniForce tanklossysteem (STU), Bediening
3A5417	SaniForce tanklossysteem (STU), Reparatie/onderdelen
3A1211	SaniForce-luchtmotoren

Gebruik

Deze pomp moet worden gebruikt als onderdeel van een SaniForce vat- of tanklossysteem. Raadpleeg de betreffende systeemhandleidingen voor bedieningsinstructies van deze pomp na installatie in die systemen.

Vorbereiding voor reiniging

 WAARSCHUWING				
				
GEVAREN VAN VLOEISTOF ONDER DRUK				
<p>Deze apparatuur blijft onder druk staan totdat de druk handmatig wordt ontlast. Voer de drukontlastingsprocedure in uw systeemhandleiding uit wanneer u stopt met pompen en voordat u het apparaat schoonmaakt, controleert of onderhoudt, om ernstig letsel door bewegende onderdelen of door vloeistof onder druk, bijvoorbeeld door injectie door de huid, spatten in de ogen of op de huid, te voorkomen.</p>				
PERSOONLIJKE BESCHERMINGSMIDDELEN				
<p>Draag de juiste beschermingsmiddelen als u in het werkgebied aanwezig bent om ernstig letsel zoals oogletsel, gehoorbeschadiging of inademing van giftige dampen te voorkomen.</p>				

Deze procedure omvat een grondige demontage en reiniging van de afzonderlijke onderdelen in de onderpomp.

Doe het volgende voordat u deze procedures uitvoert:

1. Spoel de pomp en ontlast alle druk zoals in de systeemhandleidingen wordt beschreven.
2. Maak alle slangen los.
3. Verwijder de pomp uit het systeem.

Opmerkingen:

- **Zorg ervoor** dat u uw nationale en provinciale standaardverordeningen en lokale regelgeving op het gebied van hygiëne volgt.
- Gebruik geschikte reinigings- en desinfectiemiddelen, met tussenpozen die passen bij het verwerkte product.
- Volg de instructies op van de fabrikant van het reinigingsmiddel.

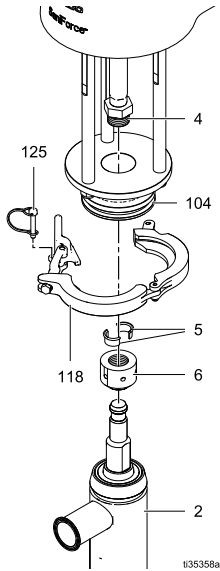
De luchtmotor reinigen

1. Voer [Vorbereiding voor reiniging, page 3](#) uit.
2. Verwijder de luchttoevoer en uitlaatfittingen (14, 32) van de luchtmotor.
3. Draai de handschroef (18) los en verwijder het bovenste schild (6).
4. Reinig het oppervlak tussen het bovenste en onderste schild grondig. Vervang het bovenste schild, de handmoer en luchtfittingen.
5. Zet de luchtmotor weer in elkaar
6. Reinig de onderpomp.
Zie [Voorzuiger onder reinigen, page 4](#) .

Voorzuiger onder reinigen

De pomp ontkoppelen

1. Voer [Vorbereiding voor reiniging, page 3](#) uit.
2. Draai de koppelmoer (6) los en breng deze voldoende omlaag om de koppelkragen (5) te verwijderen.

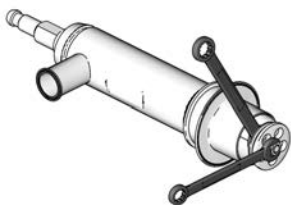


3. Maak de bovenste klem (118) los waarmee de verdringerpomp op de adapterplaat van de trekstang (104) is vastgezet.

De pomp demonteren

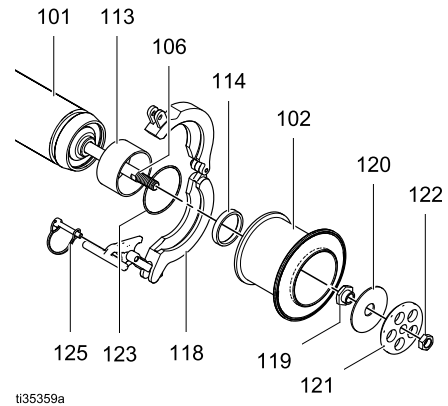
OPMERKING: Er zijn reparatiesets beschikbaar. Koop deze sets afzonderlijk. Zie de Onderdelenlijst voor het selecteren van de juiste set voor uw pomp.

1. Leg de pomp op de zijkant en tik met een rubber hamer op de verdringerstang (105) om de gehele voorzuiger uit de basis (102) te tikken.
2. Houd de geleider van de ventielplaat (119) vast met een sleutel. Verwijder de moer van de voorzuiger (122) met een andere sleutel.

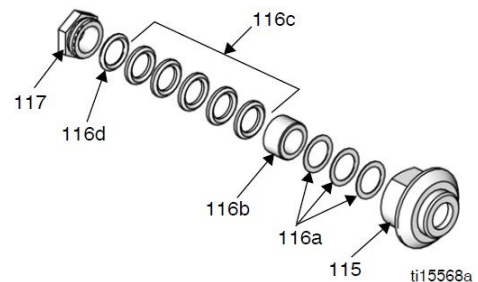


3. Verwijder de voorzuiger (121) en de ventielplaat (120).
4. Verwijder de klem (118) uit de basis (102). Verwijder vervolgens de basis (102). Tik er eventueel met een rubber hamer op om deze los te halen.
5. Verwijder de O-ring (123) en het afstandsstuk (113). Tik nog een keer op de verdringerstang om het geheel van verdringerstang/voorzuiger (105/106) uit de cilinder (101) te tikken.

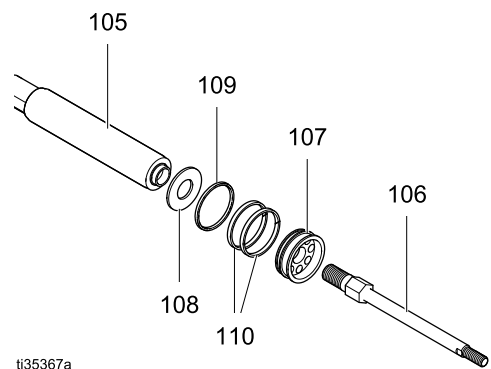
6. Houd de stang (106) vast met een sleutel en verwijder de geleider van de voorzuiger (119).



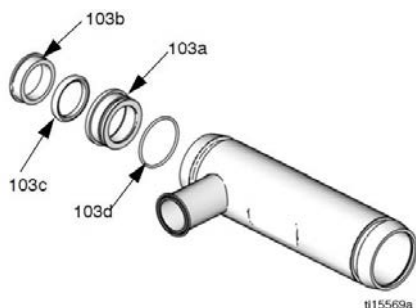
7. Houd de zuigerstang (106) vast met een sleutel. Gebruik een andere sleutel om de behuizing van het inlaatventiel (115) los te halen en verwijder deze. Als de behuizing van het inlaatventiel (115) vastzit aan de stang, tik erop met een kunststof stang en een hamer.
8. Schroef de pakkingmoer (117) los en verwijder de pakkingen (116) uit de behuizing van het inlaatventiel (115).



9. Verwijder de ventielplaat (112). Gebruik sleutels op de vlakke zijden van de verdringerstang (105) en de vlakke zijden van de zuigerstang (106) om los te koppelen.
10. Monteer de ventielplaat (108) en de zuiger (107). Verwijder de lagers (110) uit de zuiger.



11. Zet de cilinder rechtop. Verwijder de gehele u-cup-afdichting, dus inclusief basis (103a), inzetstuk (103b), O-ring (103d) en u-cup (103c).



12. Reinig de onderdelen en kijk ze na op slijtage en beschadiging. Vervang ze waar nodig.

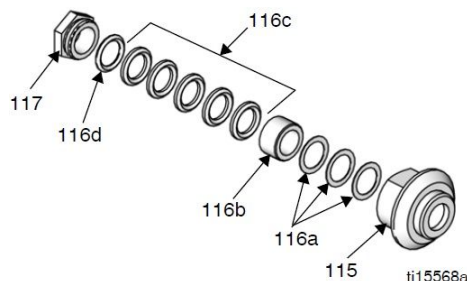
In elkaar zetten na reinigen

Opmerking: Alle beschadigde onderdelen **moeten** worden vervangen omdat ze micro-organismen kunnen hebben die de vloeistof kunnen vervuilen.

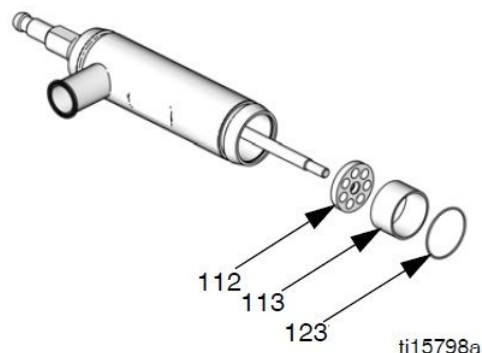
Opmerking: Smeer de O-ringen, halspakkingen en zuigerdichtingen vóór gebruik met een waterbestendig smeermiddel dat geschikt is voor sanitaire toepassingen.

1. Was alle pomponderdelen met een geschikte reinigungsoplossing, bij de temperatuur en concentratie zoals aanbevolen door de fabrikant van het reinigungsproduct.
2. Spoel alle onderdelen nogmaals met water laat ze drogen.
3. Inspecteer alle pomponderdelen en reinig ze opnieuw als dat nodig is.
4. Dompel voor het in elkaar zetten alle pomponderdelen onder in een geschikt ontsmettingsmiddel. Haal de pomponderdelen een voor een uit het ontsmettingsmiddel zodra ze nodig zijn.
5. Smeer de bewegende delen van de pomp en de O-ringen, pakkingen en afdichtingen met een waterbestendig smeermiddel dat geschikt is voor sanitaire toepassingen.
6. Monteer de lagers (110) en de dichting van de u-cup (109) op de zuiger (107). De lipjes van de u-cup van de zuiger moeten omhoog zijn gericht. Monteer de ventielplaat (108) en zuigereenheid op de verdringerstang (105). De uitsparing op de zuiger moet omlaag zijn gericht.
7. Gebruik sleutels op de vlakke zijden van de verdringerstang en de vlakke zijden van de zuigerstang om opnieuw aan te sluiten. Draai aan met 81-95 Nm (60-70 ft-lb).

8. Breng de pakkingen (116*) aan in de behuizing van het inlaatventiel (115). Houd de volgende volgorde aan: vulstukken (116a), vrouwelijke pakkingbus (116b), vijf v-pakkingen (116c) met de lipjes omhoog en mannelijke pakkingbus (116d). Schroef de pakkingmoer (117) losjes in het klepbehuizing (115).



9. Plaats de u-cup (103c) en steek (103b) in de basis van de afdichting van de u-cup (103a). De lippen van de u-cup moeten naar beneden zijn gericht. Breng daarna de O-ring (103d) aan.
10. Smeer de eenheid verdringerstang/zuigerstang en schuif deze vanaf de bovenkant in de cilinder.
11. Plaats de volledige u-cup (103) boven in de cilinder (101). Hermontage kan lastig gaan. Oefen continue druk uit totdat het geheel in positie valt.
12. Draai de pomp op zijn kant. Tik met een rubber hamer op de verdringerstang zodat de zuigerstang goed uit de cilinder steekt.
13. Monteer de ventielplaat (112) en het afstandsstuk (113) in de onderkant van de cilinder. Breng de O-ring van de cilinder (123) aan.



14. Smeer de zuigerstang en de binnenkant van de pakkingmoer (117) en de behuizing van het inlaatventiel (115). Schuif het geheel op de zuigerstang en gebruik daarna twee sleutels om de kleppenbehuizing vast te draaien.
15. Zet de pomp rechtop en plaats de cilinder (101) in de basis (102). Bevestig de klem waarmee de basis (102) op de cilinder (101) wordt vastgezet. Plaats de pen (125) terug.
16. Draai de pomp op zijn kant. Tik met een rubber hamer op de verdringerstang zodat de zuigerstang goed uit de cilinder steekt.
17. Houd de verdringerstang (105) vast met een sleutel. Schroef de geleider (119) erop en gebruik een andere sleutel voor vastdraaien.

Voorzuiger onder reinigen

18. Monteer de ventielplaat (120) en de voorzuiger (121). Draai de moer van de voorzuiger (122) met de hand vast.
19. Houd de verdringerstang (105) vast met een sleutel. Draai de moer van de voorzuiger (122) met een andere sleutel vast.




Sluit de pomp weer aan

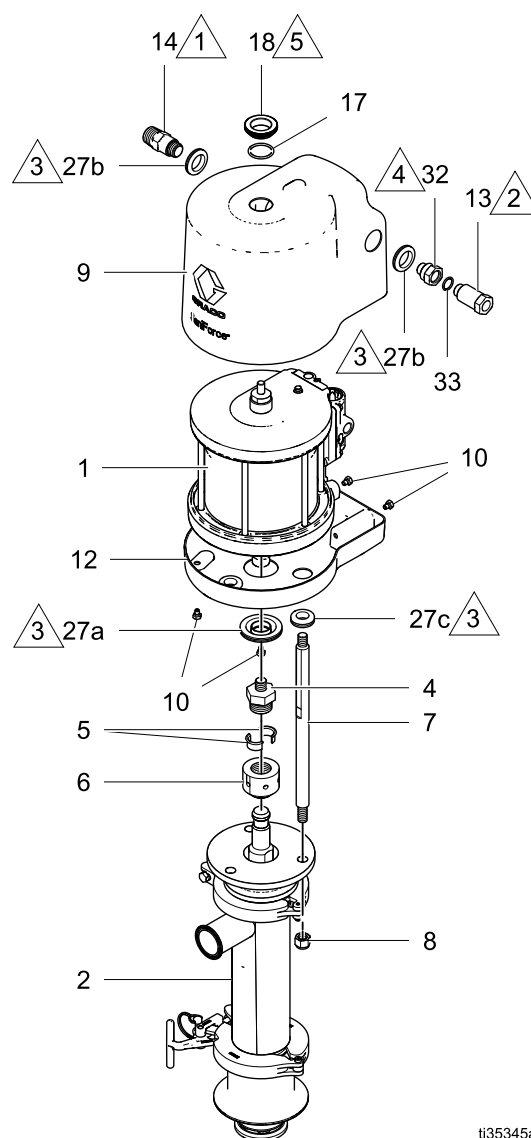
1. Breng de verdringerpomp in positie. Lijn de luchtmotor uit en plaats deze boven op de verdringerpomp. Bevestig de klem. Plaats de pen terug.
2. Houd de motoras omhoog met één hand. Plaats de koppelmoer (5) met uw andere hand op de stang.
3. Plaats de koppelkragen (5) zo in de koppelmoer dat de grote flenzen naar boven wijzen.
4. Laat de motoras voorzichtig op de stang zakken. Draai de koppelmoer met een haaksleutel vast. Er is een Graco haaksleutel (O/N 112887) beschikbaar.
5. Sluit de overige lucht- en vloeistofslangen en de aardingsdraad aan.
6. Laat vóór gebruik ontsmettingsoplossing door pomp en systeem circuleren.

Onderdelen

Complete pompmodellen

25N008
25N008C31

-  Breng PTFE-tape aan op de schroefdraad.
-  Alleen handvast aandraaien.
-  Breng smeermiddel speciaal voor sanitair aan om de constructie te versoepelen.
-  Breng een middelsterk (blauw) draadborgmiddel aan.
-  Breng iedere keer dat de moer wordt geïnstalleerd een geschikt middelsterk draadborgmiddel aan op de moer (18) om te voorkomen dat deze tijdens het gebruik losraakt. Draai aan tot 41-49 N (30-36 ft-lb). Draai niet te vast aan.



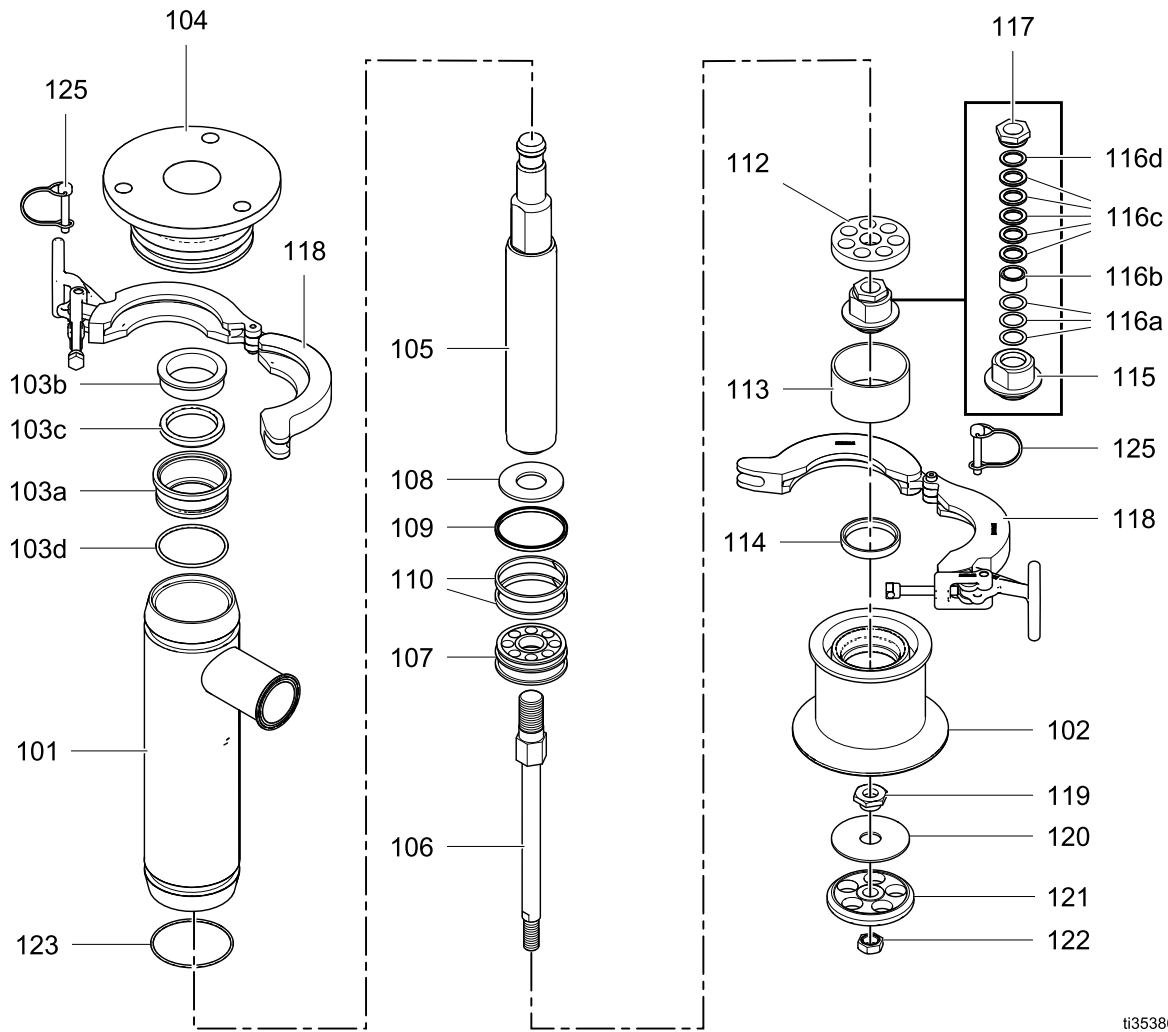
ti35345a

Volledig pompmodel 25N008, 25N008C31

Ref.	Onderdeel	Omschrijving	Aantal
1	24G787	MOTOR, SaniForce; 7.5 in; zie handleiding 3A1211	1
2		VERDRINGERPOMP:	1
	25N004	EN 10204, type 2.1	
	—	EN 10204, type 3.1	
4	16A939	KOPPELING	1
5	184130	KRAAG	2
6	626045	KOPPELING, checkmate	1
7	16C010	TREKSTANG	3
8	102216	BORGMOER, 5/8-11, rvs	3
9	16E030	SCHILD, boven, inclusief doorvoeren (Ref. 27)	1
10	118134	SCHROEF, kap; M8 x 1,25, rvs	4
12	16E028	SCHILD, onder, inclusief bevestigingen (Ref. 8) en doorvoeren (Ref. 27)	1
13	16G085	FITTING, luchtinlaat; 1/2 uitwendige schroefdraad, inclusief Ref. 23	1
14	16C946	FITTING, 3/4 npt	1
17	165053	O-RING, PTFE	1
18	16C306	MOER, hand-	1
26▲	17W547	LABEL, waarschuwings-, niet afgebeeld	1
27	—	DOORVOER; zie Sets	6
32	16G084	FITTING, luchtinlaat; 1/2 npt	1
33	166702	O-RING, luchtinlaat, Buna-N, inclusief bij Ref. 12	1

▲ Vervangende gevaren- en waarschuwingslabels, -plaatjes en -kaarten zijn gratis verkrijgbaar.

Voorzuiger verdringerpomp model 25N004



t35386a

Voorzuiger verdringerpomp model 25N004

Ref.	On- derdeel	Omschrijving	Aan- tal
101	16A814	CILINDER, pomp-	1
102	17S664	BASIS	1
103	24C623	AFDICHTING, eenheid, u-cup; bevat 103a-103d	1
103a	16A817	AFDICHTING, U-cup, basis	1
103b*	16A816	AFDICHTING, U-cup, inzetstuk	1
103c*	16A818	DICHTING, u-vormig	1
103d*	16A842	O-RING, dichting	1
104	16E465	ADAPTER, trekstang	1
105	16G436	STANG, verdringer-	1
106	16G437	STANG, voorzuiger	1
107	181892	ZUIGER, cilinder	1
108	167493	PLAAT, ventiel	1
109*	108543	PAKKING, u-ring	1
110*	181897	LAGER	2
112	16A846	PLAAT, ventiel	1
113	16A847	BUIS	1
114	167481	ZITTING, ventiel-	1

Ref.	On- derdeel	Omschrijving	Aan- tal
115	167482	BEHUIZING, afdichting inlaatventiel	1
116*	223542	Pakkingbussen; bevat 116a-116d	2
116a	186106	PASRING	3
116b	186138	PAKKINGDRUKKER, vrouwelijk	1
116c	167484	PAKKING	5
116d	186139	PAKKINGDRUKKER, mannelijk	1
117	167486	MOER, pakking-	1
118	24C658	KLEM	2
119	167480	GELEIDER, ventielplaat	1
120	167479	PLAAT, ventiel	1
121	172200	VOORZUIGER	1
122	102533	MOER	1
123*	16D164	O-RING	1
125	16F603	BORGPEN	2

* Deze onderdelen zitten in set 24G555.

Sets

Doorvoerset 16G385

Ref.	On- derdeel	Omschrijving	Aan- tal
27a*	—	DOORVOER, zuigerstang van luchtmotor	1
27b	—	DOORVOER, luchtfitting	2
27c	—	DOORVOER, trekstang	3

* Bestel set 16G384 voor 3 stuks van doorvoer voor zuigerstang.

Bevestigingsset onderste beschermkap 16G432

10	118134	SCHROEF, kap; M8 x 1,25, rvs	4
----	--------	---------------------------------	---

Set u-cup-afdichting 24C623

103a	16A817	AFDICHTING, U-cup, basis	1
103b	16A816	AFDICHTING, U-cup, inzetstuk	1
103c	16A818	DICHTING, u-vormig	1
103d	16A842	O-RING, dichting	1

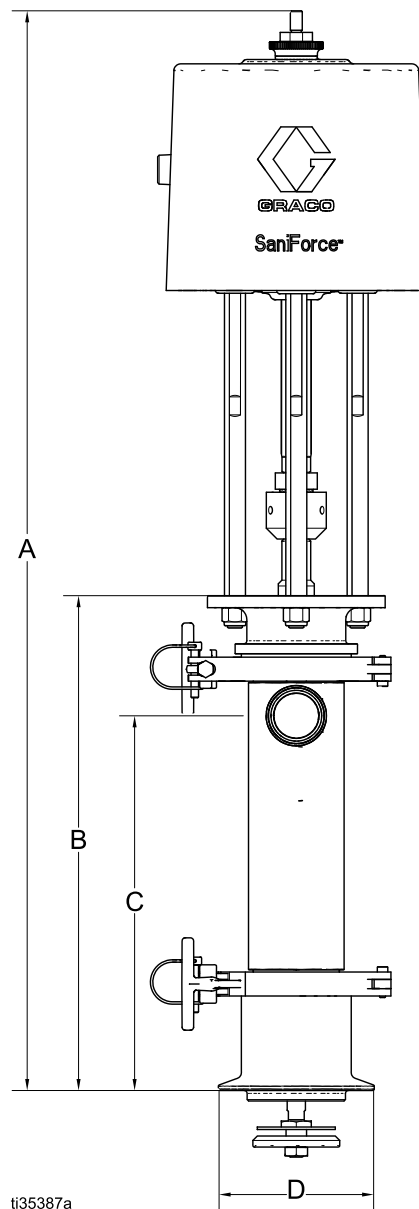
Set u-cup-afdichting/O-ring 24G858

103c	16A818	DICHTING, u-vormig	4
103d	16A842	O-RING, dichting	4

Haaksleutel

112887	SLEUTEL, haak-	1
--------	----------------	---

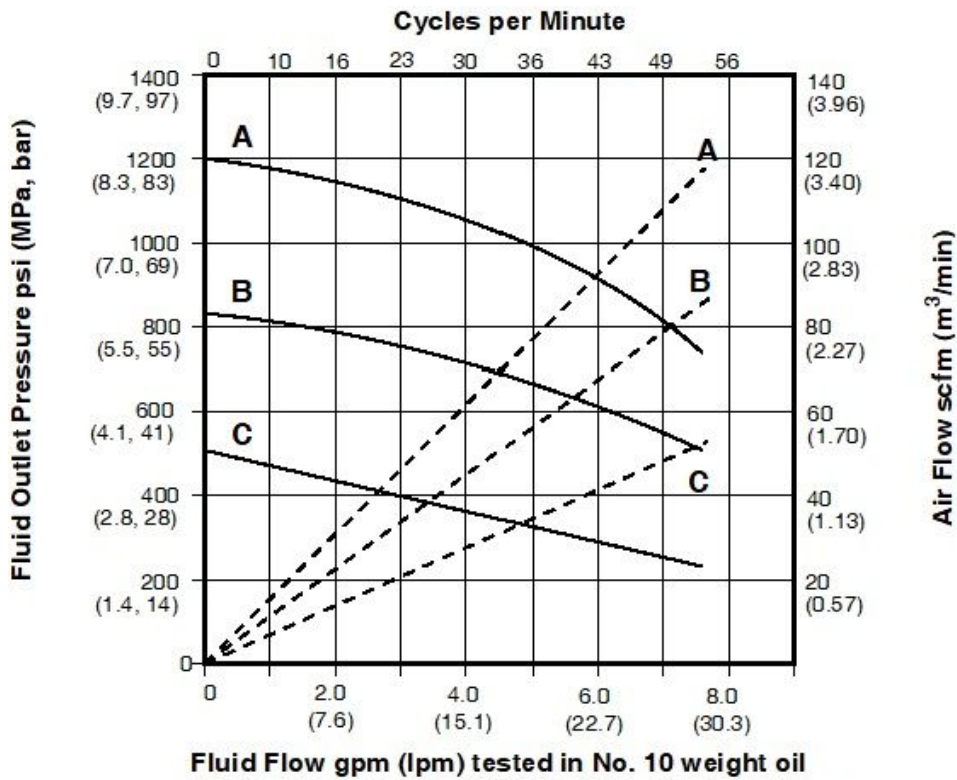
Productafmetingen



Model	A cm (in.)	B cm (in.)	C cm (in.)	D cm (in.)
25D363	45.0 (114.3)*	20.6 (52.3)*	15.6 (39.6)*	6.5 (16.5)

* Voeg 12 cm (4,7 in.) toe voor volledige uitslag van de voorzuigerstang.

Prestatiegrafiek



Fluid Flow gpm (lpm) tested in No. 10 weight oil

KEY

- A = 100 psi (0.7 MPa, 7 bar)
- B = 70 psi (0.5 MPa, 5 bar)
- C = 40 psi (0.3 MPa, 3 bar)
- = fluid flow
- - - = air consumption

Technische gegevens

Maximale vloeistofwerkdruk	10,1 MPa (100,4 bar, 1450 psi)
Maximale luchtinlaatdruk	0,7 MPa (6,9 bar, 100 psi)
Maximaal aanbevolen pomptoeental	60 cycli/min, toevoer 32 liter/min (8,5 gpm)
Maximumgrootte verpompbare vaste stoffen	6,4 mm (1/4 inch)
Luchtverbruik	<i>Zie Prestatiegrafiek</i>
Pompcycli per 3,8 liter (gallon)	7.1
Verhouding	12:1
Maximale werktemperatuur	160°F (71°C)
Maximale omgevingstemperatuur (luchtmotor)	49°C (120°F)
Luchtinlaat	1/2 uitwendige schroefdraad (vrouw)
Luchttuitlaat	3/4 uitwendig schroefdraad (man)
Type vloeistofinlaat	Voorzuiger van 10,4 cm (4,1 inch) met flens voor Tri-clamp® van 15,2 cm (6 inch)
Materiaaluitlaat	Tri-Clamp van 5,1 cm (2 inch)
Gewicht	122 lb (55,3 kg)
Natte delen	316 roestvrij staal, Buna-N, neopreen, nitril, nylon, UHMWPE. Bepaalde modellen hebben PTFE-pakkingen.
Geluidsgegevens	
Geluidsvermogen*	77,2 dBa
Geluidsdruk**	70,5 dB(A)

* Geluidsvermogen bij 70 psi (0,48 MPa, 4,8 bar), 20 cpm. Geluidsvermogen gemeten overeenkomstig ISO-9614-2.

** Geluidsdruk gemeten op 1 meter (3,28 voet) afstand van de apparatuur.

California Proposition 65

INWONERS CALIFORNIË

 **WAARSCHUWING:** Kanker en reproductieve schade — www.P65warnings.ca.gov.

Standaard Graco-garantie

Graco garandeert dat alle in dit document genoemde en door Graco vervaardigde apparatuur waarop de naam Graco vermeld staat, op de datum van verkoop voor gebruik door de oorspronkelijke koper vrij is van materiaal- en fabricagefouten. Met uitzondering van speciale, uitgebreide, of beperkte garantie zoals gepubliceerd door Graco, zal Graco, gedurende een periode van twaalf maanden na verkoopdatum, elk onderdeel van de apparatuur dat naar het oordeel van Graco gebreken vertoont herstellen of vervangen. Deze garantie is alleen van toepassing op voorwaarde dat de apparatuur conform de schriftelijke aanbevelingen van Graco werd geïnstalleerd, bediend en onderhouden.

Normale slijtage en veroudering, of slecht functioneren, beschadiging of slijtage veroorzaakt door onjuiste installatie, verkeerde toepassing, slijtend materiaal, corrosie, onvoldoende of onjuist uitgevoerd onderhoud, nalatigheid, ongeval, eigenmachtige wijzigingen aan de apparatuur, of het vervangen van Graco-onderdelen door onderdelen van andere herkomst, vallen niet onder de garantie en Graco is daarvoor niet aansprakelijk. Graco is ook niet aansprakelijk voor slecht functioneren, beschadiging of slijtage veroorzaakt door de onverenigbaarheid van Graco-apparatuur met constructies, toebehoren, apparatuur of materialen die niet door Graco geleverd zijn, en ook niet voor fouten in het ontwerp, bij de fabricage of het onderhoud van constructies, toebehoren, apparatuur of materialen die niet door Graco geleverd zijn.

Deze garantie wordt verleend onder de voorwaarde dat de apparatuur, waarvan de koper stelt dat die een defect vertoont, gefrankeerd wordt verzonden naar een erkende Graco-distributeur opdat de aanwezigheid van het beweerde defect kan worden geverifieerd. Indien het beweerde defect inderdaad wordt vastgesteld, zal Graco de defecte onderdelen kosteloos herstellen of vervangen. De apparatuur zal gefrankeerd worden teruggezonden naar de oorspronkelijke koper. Indien bij de inspectie geen materiaal- of fabricagefouten worden geconstateerd, dan zullen de herstellingen worden uitgevoerd tegen een redelijke vergoeding, in welke vergoeding de kosten van onderdelen, arbeid en vervoer inbegrepen kunnen zijn.

DEZE GARANTIE IS EXCLUSIEF, EN TREEDT IN DE PLAATS VAN ENIGE ANDERE GARANTIE, UITDRUKKELIJK OF IMPLICIET, DAARONDER INBEGREPEN MAAR NIET BEPERKT TOT GARANTIES BETREFFENDE VERKOOPBAARHEID OF GESCHIKTHEID VOOR EEN BEPAALDE TOEPASSING.

De enige verplichting van Graco en het enige verhaal van de klant bij inbreuk op de garantie wordt vastgesteld zoals hierboven bepaald. De koper gaat ermee akkoord dat geen andere verhaalbaarheid (waaronder, maar niet beperkt tot vergoeding van incidentele schade of van vervolgschade door winstderving, gemiste verkoopopbrengsten, letsel aan personen of materiële schade, of welke andere incidentele verliezen of vervolgv verliezen dan ook) aanwezig is. Elke klacht wegens inbreuk op de garantie moet binnen twee (2) jaar na aankoopdatum kenbaar worden gemaakt.

GRACO GEEFT GEEN GARANTIE EN WIJST ELKE IMPLICIETE GARANTIE AF BETREFFENDE VERKOOPBAARHEID OF GESCHIKTHEID VOOR EEN BEPAALDE TOEPASSING, MET BETREKKING TOT TOEBEHOREN, APPARATUUR, MATERIELEN OF COMPONENTEN DIE GRACO GELEVERD, MAAR NIET VERVAARDIGD HEEFT. Deze items die wel verkocht, maar niet vervaardigd zijn door Graco (zoals elektromotoren, schakelaars en slangen) vallen, waar van toepassing, onder de garantie van de fabrikant. Graco zal aan de koper redelijke ondersteuning verlenen bij het aanspraak maken op die garantie.

Graco is in geen geval aansprakelijk voor indirecte, incidentele, speciale of gevolgschade die het gevolg is van het feit dat Graco-apparatuur hieronder heeft geleverd, of van de uitrusting, de werking, of het gebruik van producten of andere goederen die hiertoe zijn verkocht, ongeacht of die ontstaat door schending van op een contract, inbreuk op de garantie, nalatigheid van Graco, of anderszins.

Graco-informatie

Bezoek www.graco.com voor de meest recente informatie over Graco-producten. Kijk op www.graco.com/patents voor patentinformatie.

Voor het plaatsen van een bestelling neemt u contact op met uw Graco-distributeur of belt u de dichtstbijzijnde distributeur.

Telefoon: +1-612-623-6921 **of gratis in de VS:** +1-800-328-0211 **Fax:** 612-378-3505

Alle geschreven en afgebeelde gegevens in dit document geven de meest recente productinformatie weer zoals bekend op het tijdstip van publicatie.

Graco behoudt zich het recht voor om te allen tijde wijzigingen aan te brengen zonder voorafgaande kennisgeving. Vertaling van de originele instructies. This manual contains Dutch. MM 3A5799

Graco Headquarters: Minneapolis
Internationale kantoren: Belgium, China, Japan, Korea

GRACO INC. EN DOCHTERONDERNEMINGEN • P.O. BOX 1441 • MINNEAPOLIS MN 55440-1441 • VS
Copyright 2019, Graco Inc. Alle productielocaties van Graco zijn ISO 9001-gecertificeerd.

www.graco.com
Revisie E, oktober 2020