

SaniForce[®]- luchtregelaars

3A7132D

NL

*Ingebouwde luchtregelaars voor gebruik met toevoersystemen speciaal voor sanitair.
Alleen voor professioneel gebruik.*

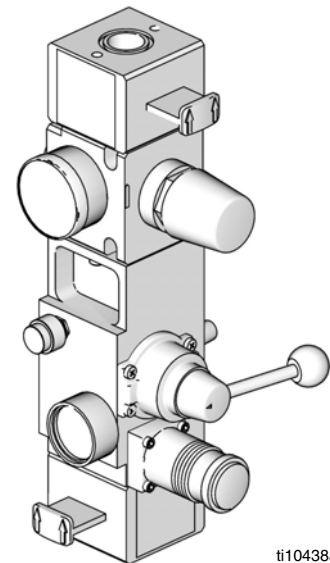


Belangrijke veiligheidsinstructies

Lees alle waarschuwingen en instructies in deze handleiding. Bewaar deze instructies.

Zie pagina 2 voor informatie over modellen.

Ingebouwde luchtregelaars



ti10438a

Inhoudsopgave

Inhoudsopgave	2
Modellen	3
Ingebouwde luchtregelaars	4
Drukontlastingsprocedure	4
Demontage	4
Stuurventiel vervangen	5
Luchtmotorregelaar vervangen	5
Ramluchtregelaar vervangen	6
Opnieuw monteren	6
Onderdelen	7
Ingebouwde luchtregelaars	7
Pneumatisch schema	8
Ingebouwde luchtregelmodule 25M879, 25E030	8
Ingebouwde luchtregelmodule 25E650, 25E651	9
Standaard Graco-garantie	10
Graco-informatie	10

Modellen

Luchtregelaars

Model-nr.	Omschrijving	Maximale gereguleerde werkdruk psi (MPa, bar)	Afmeting luchtinlaat
25M879	Luchtregelaars voor toevoersystemen speciaal voor sanitair SPU 5 gal (20 l) en SDU 55 gal (208 l), frame van koolstofstaal, statische afdichting	100 (0,7, 7)	3/4 npt(f)
25E030	Luchtregelaars voor toevoersystemen speciaal voor sanitair SDU 55 gal (208 l), frame van roestvrij staal, statische afdichting	100 (0,7, 7)	3/4 npt(f)
25E650	Luchtregelaars voor toevoersystemen speciaal voor sanitair SDU 55 gal (208 l), frame van roestvrij staal, opblaasbare dichting	100 (0,7, 7)	3/4 npt(f)
25E651	Luchtregelaars voor toevoersystemen speciaal voor sanitair SDU 55 gal (208 l), frame van koolstofstaal, opblaasbare dichting	100 (0,7, 7)	3/4 npt(f)

Ingebouwde luchtregelaars



Volg altijd de Drukontlastingsprocedure als u dit symbool ziet.

! WAARSCHUWING



GEVAREN VAN VLOEISTOF ONDER DRUK

Deze apparatuur blijft onder druk staan totdat de druk handmatig wordt ontlast. Volg de drukontlastingsprocedure wanneer u stopt met pompen en voordat u het apparaat schoonmaakt, controleert of onderhoudt, om ernstig letsel door bewegende onderdelen of vloeistof onder druk, bijvoorbeeld door spatten in de ogen of op de huid, te voorkomen.

PERSOONLIJKE BESCHERMINGSMIDDELEN

Draag de juiste beschermingsmiddelen als u in het werkgebied aanwezig bent om ernstig letsel, zoals oogletsel of gehoorbeschadiging, te voorkomen.

Drukontlastingsprocedure

1. Sluit het schuifventiel van de luchtmotor (BH) en het hoofdluchtschuifventiel (BA).
LET OP: Beide zijn ontlastende luchtventielen.
2. Stel het stuurventiel (BD) voor de ram in op OMLAAG. De ram zakt dan geleidelijk.
3. Stel het stuurventiel (BD) wisselend omhoog en omlaag in, om lucht uit de ramcilinder te laten ontsnappen.
4. Open het doseerventiel of de trekker van het pistool om de uitvoerdruk van de pomp te ontlasten.

Demontage

! WAARSCHUWING

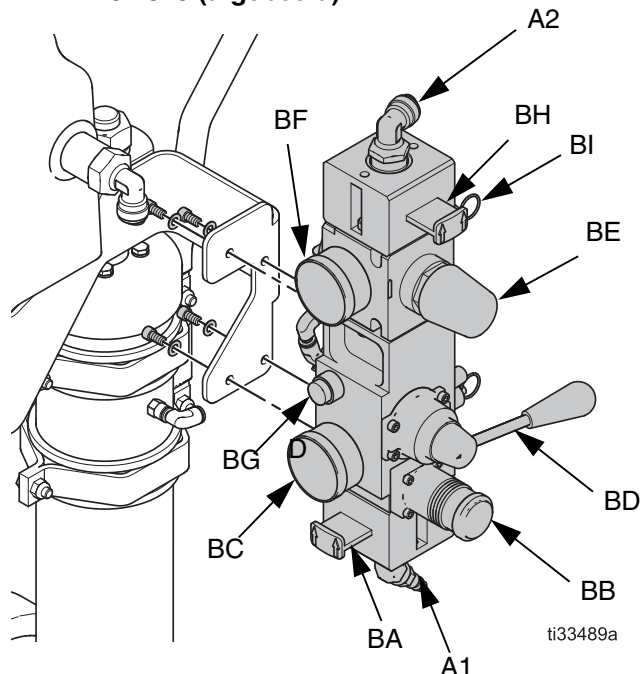


GEVAREN VAN VLOEISTOF ONDER DRUK

Deze apparatuur blijft onder druk staan totdat de druk handmatig wordt ontlast. Volg de drukontlastingsprocedure wanneer u stopt met pompen en voordat u het apparaat schoonmaakt, controleert of onderhoudt, om ernstig letsel door bewegende onderdelen of vloeistof onder druk, bijvoorbeeld door spatten in de ogen of op de huid, te voorkomen.

1. Voer de drukontlastingsprocedure uit.
2. Koppel alle slangen en leidingen los van de bestaande luchtregelaar.
3. Verwijder vier schroeven en ringen uit de montagebeugel en verwijder de ingebouwde luchtregelaars.

25M879 (afgebeeld)



AFB. 1

De ingebouwde luchtregelaar omvat:

- **Bronluchttoevoer (A1):** luchttoevoer van de faciliteit voor voeding SPU.
- **Lucht aandrijving luchtmotor (A2):** luchttoevoer voor aandrijfpomp luchtmotor.
- **Hoofdluchtschuifventiel (BA):** schakelt de lucht naar het systeem in en uit. Indien gesloten ontlast het ventiel de stroomafwaartse druk.
- **Ramluchtregelaar (BB):** regelt de opwaartse en neerwaartse ramdruk, en de ontluchtingsdruk.
- **Luchtdrukmeter ram (BC):** toont de luchtdruk die nodig is om de ram omhoog en omlaag te zetten.
- **Ramregelventiel (BD):** regelt de richting van het ramventiel.
- **Luchtmotorregelaar (BE):** regelt de luchtdruk naar de motor.
- **Drukmeter luchtmotor (BF):** toont de luchtdruk die wordt gebruikt om de luchtmotor aan te drijven.
- **Ontluchtingsknop (BG):** schakelt de lucht in en uit om de volgplaat uit een leeg vat te schuiven.
- **Luchtmotorschuiфventiel (BH):** schakelt de lucht naar de luchtmotor in en uit. Als het ventiel is gesloten, zorgt dit ventiel dat de lucht tussen het ventiel en de motor wordt afgevoerd. Duw het ventiel in om uit te schakelen.
- **Veiligheidsontlastingsventiel luchtmotor (BI):** voorkomt dat de druk van de luchttoevoer voor de luchtmotor te hoog wordt.

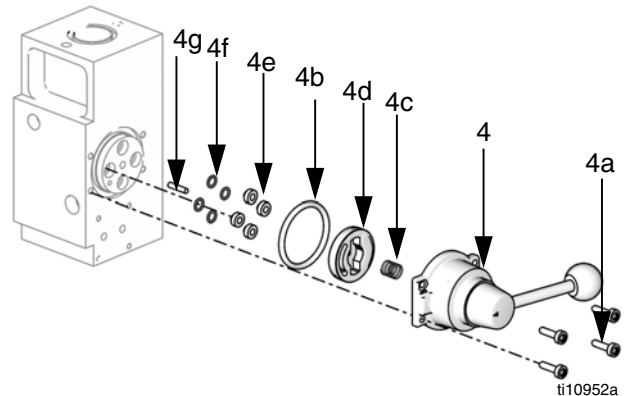
Stuurventiel vervangen

Cijfers tussen haakjes verwijzen naar AFB. 2.

1. Demonteer de luchtregelaar. Zie **Demontage** op pagina 4.
2. Verwijder de schroeven (4a) en haal het stuurventiel los.
3. Verwijder de veer (4c), ventielplaat (4d) en O-ring (4b).

Noteer de richting van de stuurventielplaat wanneer u deze verwijdert. De opening moet aan de tegenovergestelde kant (links) van de hendel zitten.
4. Verwijder de pen (4g) en vier ventielzittingen (4e) met O-ringen (4f) en gooi ze weg.
5. Plaats nieuwe ventielzittingen (4e) met O-ringen (4f) en een nieuwe pen.

6. Breng de nieuwe stuurventielplaat (4d, zie Opmerking hierboven), de veer (4c) en de O-ring (4b) aan.
7. Zet het nieuwe stuurventiel vast met schroeven (4a). Draai de schroeven vast.



AFB. 2

Luchtmotorregelaar vervangen

Cijfers tussen haakjes verwijzen naar **Onderdelen**, pagina 7.

1. Demonteer de luchtregelaar. Zie **Demontage** op pagina 4.
2. Ontkoppel de slangen en aansluitingen van de motor.
3. Verwijder twee schroeven (9a) en haal de afsluiter (3) uit de bovenkant van de module. Als uw toevoersysteem een luchtsolenoid heeft, kan deze aan de afsluiter blijven bevestigd.
4. Verwijder twee schroeven (9b) en haal de luchtmotorregelaar (6) eraf.
5. Bevestig de nieuwe regelaar aan het spuitstuk. Richt deze zodanig dat de meter is uitgelijnd met de meter op de ramluchtregelaar en de pijl voor de stroomrichting omhoog wijst. Draai de schroeven vast. We raden het gebruik van schroefdraadborgmiddel Loctite 220 of vergelijkbaar aan.
6. Bevestig de afsluiter (3) weer op de bovenkant van de regelaar. Zorg dat de O-ring (5) in positie op het ventiel (3) zit.

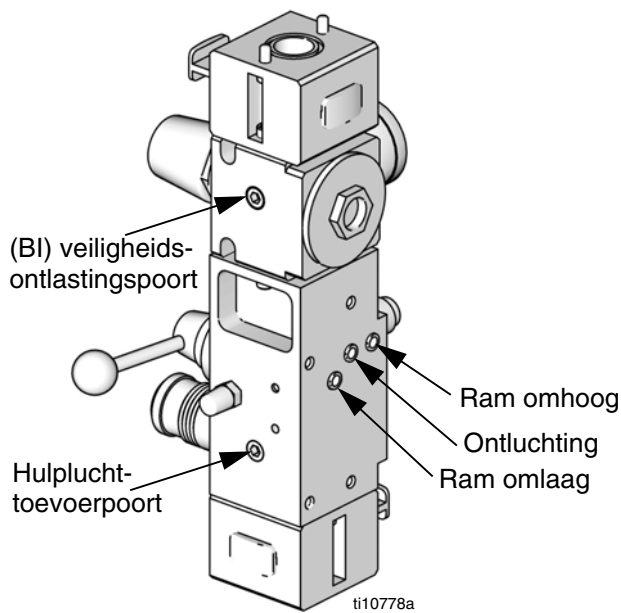
Ramluchtregelaar vervangen

Cijfers tussen haakjes verwijzen naar **Onderdelen**, pagina 7.

1. Demonteer de luchtregelaar. Zie **Demontage** op pagina 4.
2. Verwijder vier schroeven (7a) en haal de ramluchtregelaar (7) eraf.
3. Vervang de O-ringen (7b) op de achterkant van de regelaar.
4. Bevestig de nieuwe luchtregelaar aan het spuitstuk. Gebruik de indexpen voor de juiste plaatsing. Draai de schroeven vast.

Opnieuw monteren

1. Bevestig de ingebouwde luchtregelaars met vier schroeven en ringen op de montagebeugel. Zie AFB. 1.
2. Bevestig de luchtleidingen voor ram omhoog, ram omlaag en ontluchting zoals in afbeelding AFB. 3.

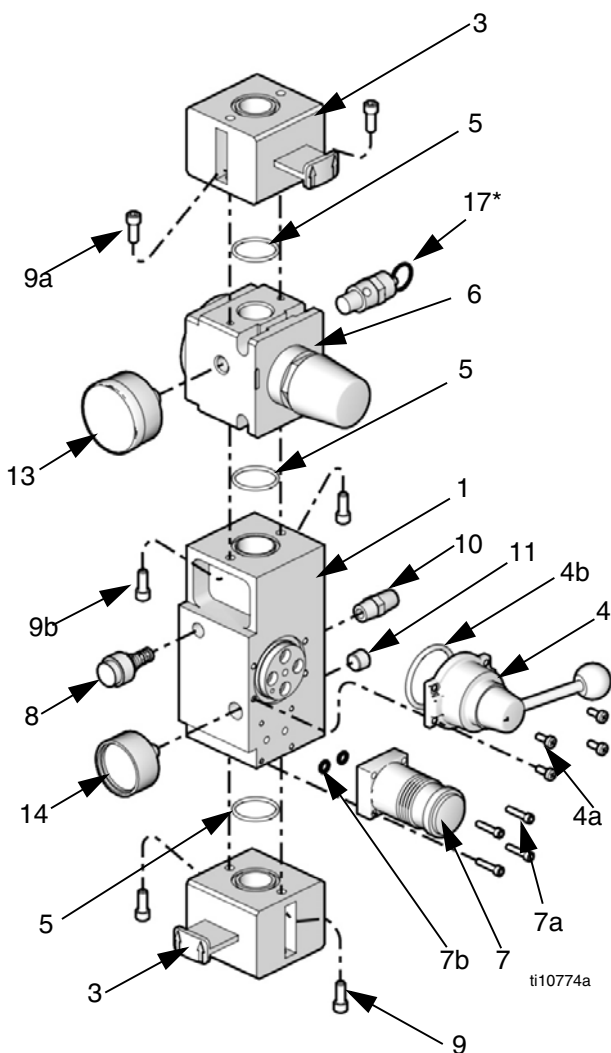


AFB. 3

3. Bevestig alle andere slangen en plaats de beschermkappen terug,
4. Wanneer u de volledige regeleenheid vervangt, monteer het veiligheidsontlastingsventiel (BI) uit de vorige regeleenheid.

Onderdelen

Ingebouwde luchtregelaars



* Ref 17 moet apart worden besteld op basis van de werkdruk voor de gemonteerde pomp of opnieuw gebruikt van de bestaande regelaar (wanneer deze wordt vervangen).

Modellen 25M879, 25E030, 25E650, 25E651

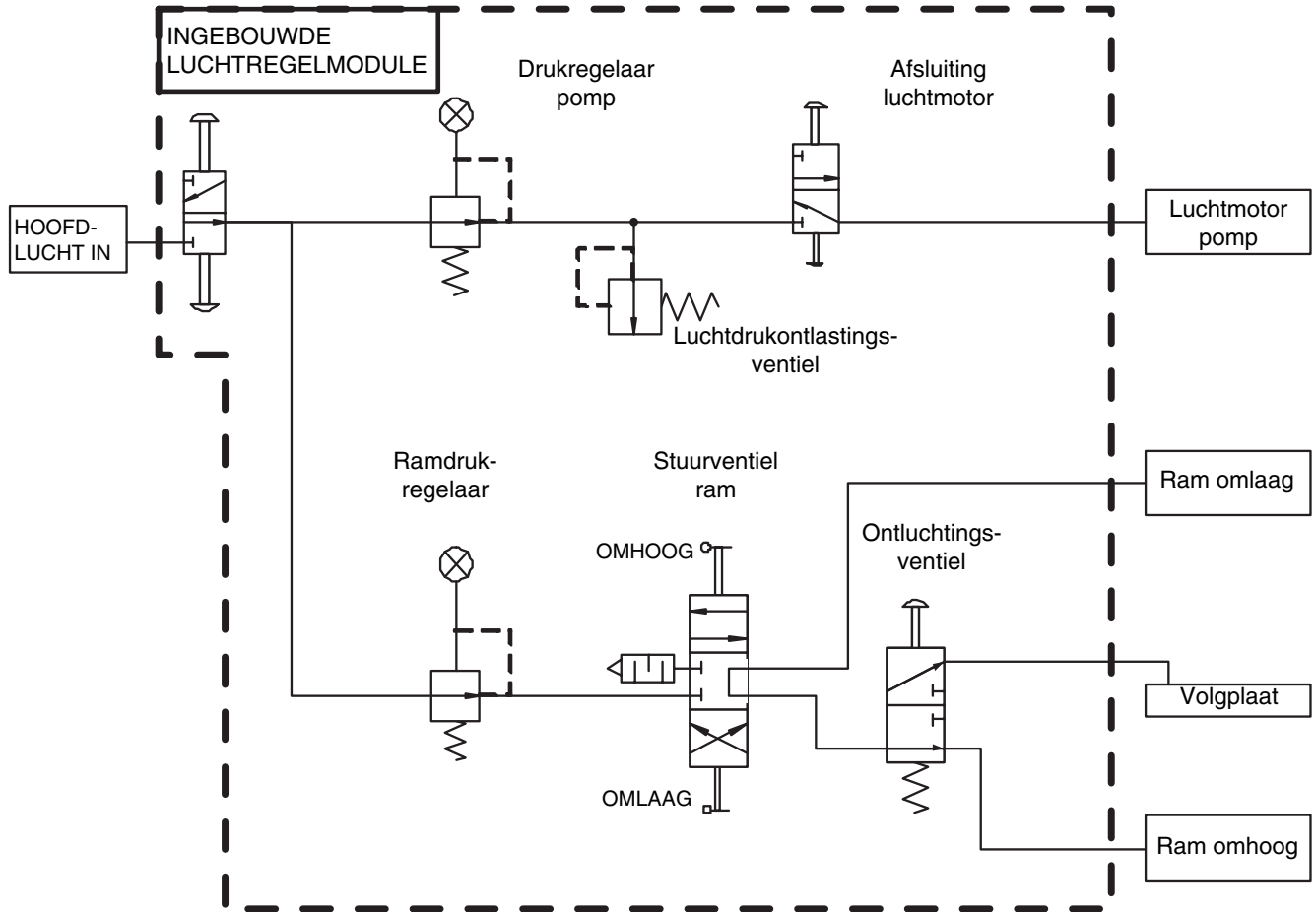
Ref.	Onderdeel	Omschrijving	Aantal
1	---	SPRUITSTUK	1
3†	16Y167	AFSLUITER, modulair, 3/4 npt	2
4		STUURVENTIEL (inclusief 4a en 4b, plus alle onderdelen in AFB. 2)	1
	121107	modellen 25M879, 25E030	
	16Y157	modellen 25E650, 25E651	
4a	---	SCHROEF	4
4b	---	O-RING	1
5†	121110	O-RING, buna	3
6	255651	REGELAAR, luchtmotor (inclusief regelaar, O-ring en schroeven)	1
7		REGELAAR, ram (inclusief 7a en 7b)	1
	121106	modellen 25M879, 25E651	
	17W740	modellen 25E030, 25E650	
7a	---	SCHROEVEN	4
7b	---	O-RING	2
8	121109	ONTLUCHTINGSVENTIEL (inclusief ventiel en drukknoop)	1
9†	121112	SCHROEF, kolomschroef, inbuskop 1/4-20 x 5/8	6
10	517449	DEMPER	1
11	100721	PLUG, leiding, hulp luchttoevoer	1
13	C36260	METER, luchtdruk, 0-160 psi (0-1,1 MPa, 0-11 bar)	1
14		METER, luchtdruk,	1
	C36260	0-160 psi, modellen 25M879, 25E651	
	17W903	0-60 psi, modellen 25E030, 25E650	
15	113318	FITTING, elleboog, plug-in (niet afgebeeld, alleen 25M879)	2
16†	15V954	LABEL, afsluiter, luchtregeling (niet afgebeeld)	1
▲			
17*		VENTIEL, veiligheidsontlasting luchtmotor	1
	120306	85 psi	
	103347	100 psi	
	114003	130 psi	

† Onderdelen zijn verkrijgbaar in kit 120018.

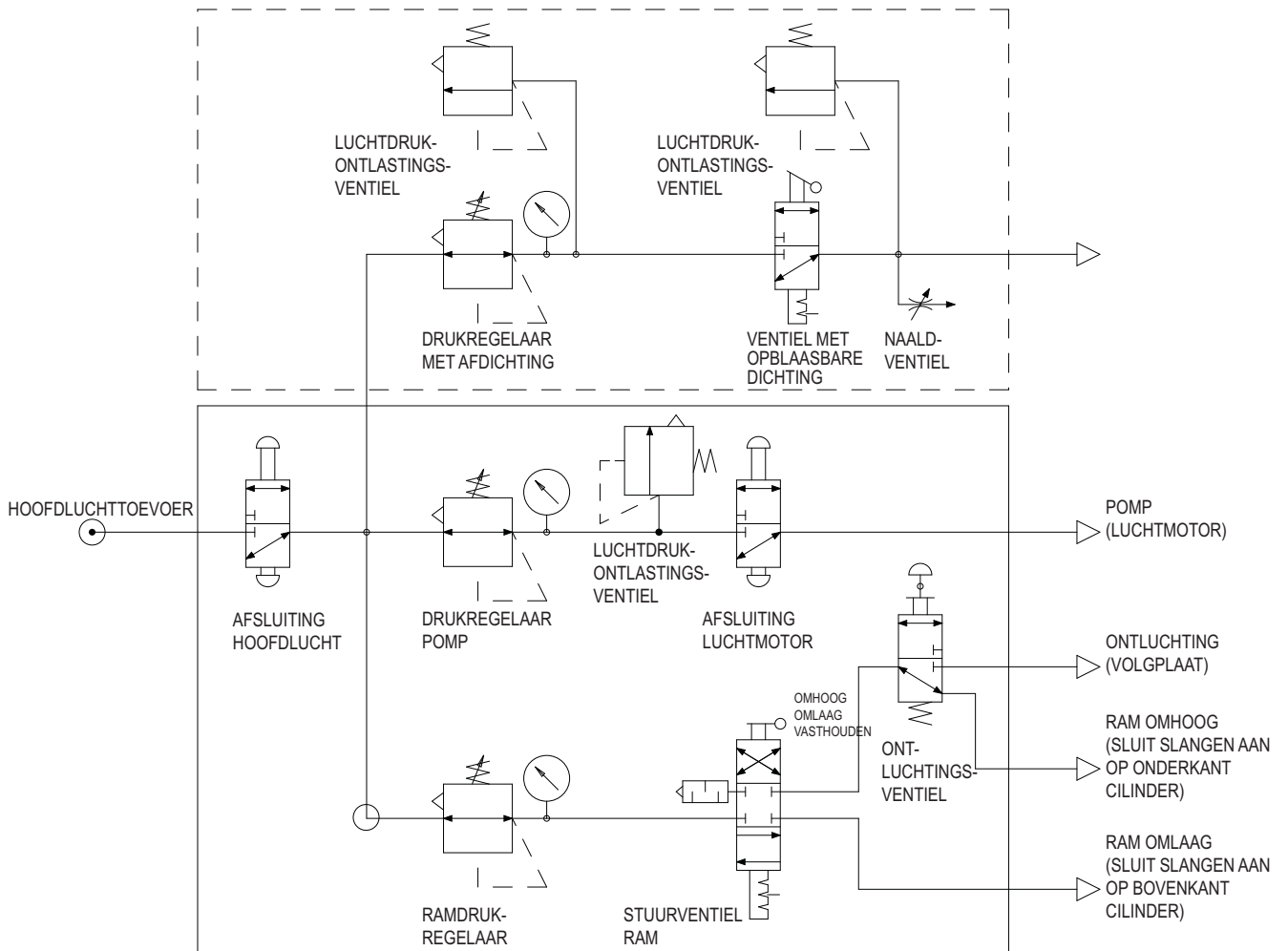
▲ Vervangende waarschuwinglabels, tekens, tags en kaarten zijn gratis verkrijgbaar.

Pneumatisch schema

Ingebouwde luchtregelmodule 25M879, 25E030



Ingebouwde luchtregelmodule 25E650, 25E651



Standaard Graco-garantie

Graco garandeert dat alle in dit document genoemde en door Graco vervaardigde apparatuur waarop de naam Graco vermeld staat, op de datum van verkoop voor gebruik door de oorspronkelijke koper vrij is van materiaal- en fabricagefouten. Met uitzondering van speciale, uitgebreide, of beperkte garantie zoals gepubliceerd door Graco, zal Graco, gedurende een periode van twaalf maanden na verkoopdatum, elk onderdeel van de apparatuur dat naar het oordeel van Graco gebreken vertoont herstellen of vervangen. Deze garantie is alleen van toepassing op voorwaarde dat de apparatuur conform de schriftelijke aanbevelingen van Graco werd geïnstalleerd, bediend en onderhouden.

Normale slijtage en veroudering, of slecht functioneren, beschadiging of slijtage veroorzaakt door onjuiste installatie, verkeerde toepassing, slijtend materiaal, corrosie, onvoldoende of onjuist uitgevoerd onderhoud, nalatigheid, ongeval, eigenmachtige wijzigingen aan de apparatuur, of het vervangen van Graco-onderdelen door onderdelen van andere herkomst, vallen niet onder de garantie en Graco is daarvoor niet aansprakelijk. Graco is ook niet aansprakelijk voor slecht functioneren, beschadiging of slijtage veroorzaakt door de onverenigbaarheid van Graco-apparatuur met constructies, toebehoren, apparatuur of materialen die niet door Graco geleverd zijn, en ook niet voor fouten in het ontwerp, bij de fabricage of het onderhoud van constructies, toebehoren, apparatuur of materialen die niet door Graco geleverd zijn.

Deze garantie wordt verleend onder de voorwaarde dat de apparatuur, waarvan de koper stelt dat die een defect vertoont, gefrankeerd wordt verzonden naar een erkende Graco-distributeur opdat de aanwezigheid van het beweerde defect kan worden geverifieerd. Indien het beweerde defect inderdaad wordt vastgesteld, zal Graco de defecte onderdelen kosteloos herstellen of vervangen. De apparatuur zal gefrankeerd worden teruggezonden naar de oorspronkelijke koper. Indien bij de inspectie geen materiaal- of fabricagefouten worden geconstateerd, dan zullen de herstellingen worden uitgevoerd tegen een redelijke vergoeding, in welke vergoeding de kosten van onderdelen, arbeid en vervoer inbegrepen kunnen zijn.

DEZE GARANTIE IS EXCLUSIEF, EN TREEDT IN DE PLAATS VAN ENIGE ANDERE GARANTIE, UITDRUKKELIJK OF IMPLICIET, DAARONDER INBEGREPEN MAAR NIET BEPERKT TOT GARANTIES BETREFFENDE VERKOOPBAARHEID OF GESCHIKTHEID VOOR EEN BEPAALDE TOEPASSING.

De enige verplichting van Graco en het enige verhaal van de klant bij inbreuk op de garantie wordt vastgesteld zoals hierboven bepaald. De koper gaat ermee akkoord dat geen andere verhaalmogelijkheid (waaronder, maar niet beperkt tot vergoeding van incidentele schade of van vervolgschade door winstderving, gemiste verkoopopbrengsten, letsel aan personen of materiële schade, of welke andere incidentele verliezen of vervolgv verliezen dan ook) aanwezig is. Elke klacht wegens inbreuk op de garantie moet binnen twee (2) jaar na aankoopdatum kenbaar worden gemaakt.

GRACO GEEFT GEEN GARANTIE EN WIJST ELKE IMPLICIETE GARANTIE AF BETREFFENDE VERKOOPBAARHEID OF GESCHIKTHEID VOOR EEN BEPAALDE TOEPASSING, MET BETREKKING TOT TOEBEHOREN, APPARATUUR, MATERIALEN OF COMPONENTEN DIE GRACO GELEVERD, MAAR NIET VERVAARDIGD HEEFT. Deze items die wel verkocht, maar niet vervaardigd zijn door Graco (zoals elektromotoren, schakelaars en slangen) vallen, waar van toepassing, onder de garantie van de fabrikant. Graco zal aan de koper redelijke ondersteuning verlenen bij het aanspraak maken op die garantie.

Graco is in geen geval aansprakelijk voor indirecte, incidentele, speciale of gevolgschade die het gevolg is van het feit dat Graco apparatuur hieronder heeft geleverd, of van de uitrusting, de werking of het gebruik van producten of andere goederen die hiertoe zijn verkocht, ongeacht of die ontstaat door schending van een contract, inbreuk op de garantie, nalatigheid van Graco of anderszins.

Graco-informatie

Voor de meest recente informatie over Graco-producten verwijzen we u naar www.graco.com.

NEEM VOOR HET PLAATSEN VAN EEN BESTELLING contact op met uw Graco-dealer of bel ons voor de dichtstbijzijnde dealer.

Telefoonnummer: 612-623-6921 **of bel gratis:** 1-800-328-0211 **Fax:** 612-378-3505

*Alle geschreven en afgebeelde gegevens in dit document geven de meest recente productinformatie weer zoals bekend op het tijdstip van publicatie.
Graco behoudt zich het recht voor om te allen tijde wijzigingen aan te brengen zonder voorafgaande kennisgeving.*

Kijk op www.graco.com/patents voor informatie over patenten.

Vertaling van de originele instructies. This manual contains Dutch. MM 3A5800

Hoofdkantoor Graco: Minneapolis

Kantoren in het buitenland: België, China, Japan, Korea

GRACO INC. AND SUBSIDIARIES • P.O. BOX 1441 • MINNEAPOLIS MN 55440-1441 • USA
Copyright 2018, Graco Inc. All Graco manufacturing locations are registered to ISO 9001.

www.graco.com

Revisie D, februari 2020