

Programación del sistema integrado de token ADM

3A8007A

ES

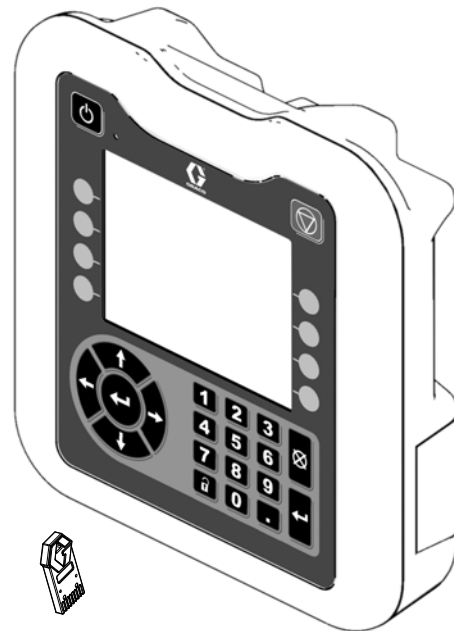
Para transferir actualizaciones de software del sistema de unidades USB a los tokens de actualización de software de Graco mediante un módulo de pantalla avanzada. Únicamente para uso profesional.

No aprobado para uso en lugares con atmósferas explosivas dentro de Europa.



Instrucciones importantes de seguridad

Lea todas las advertencias e instrucciones de este manual y del manual del sistema antes de usar el equipo. Guarde estas instrucciones.



Índice

Manuales relacionados	2
Descripción general	2
Identificación de los componentes	3
Configuración	4
Funcionamiento	5
Obtención de actualizaciones de software	5
Vista del software del sistema	5
Procedimiento de transferencia de software	7
Información sobre Graco	10

Manuales relacionados

Manual	
Pieza	Descripción
3A1244	Graco Control Architecture™ Module Programming (Programación del módulo de Arquitectura de control de Graco)

Descripción general

La programación del sistema integrado de token ofrece la posibilidad de transferir actualizaciones de software de una unidad USB a un token de actualización de software negro de Graco. Gracias a esta función, podrá obtener actualizaciones de software en línea, descargarlas en la unidad USB y transferirlas directamente al token, en lugar de esperar que se envíe un nuevo token con actualización de software.

El módulo de pantalla avanzada (ADM, por sus siglas en inglés) puede utilizarse para readaptar cualquier token de actualización de software negro existente.

NOTA: Este proceso es únicamente para los tokens negros de Graco, no para los azules.

NOTA: Todos los archivos de actualización deben tener una extensión GTI (archivos de actualización de software) o *.GMI (archivos de mapa de pasarela). En la carpeta \Graco\Software\ pueden almacenarse un máximo de 14 archivos.

Identificación de los componentes

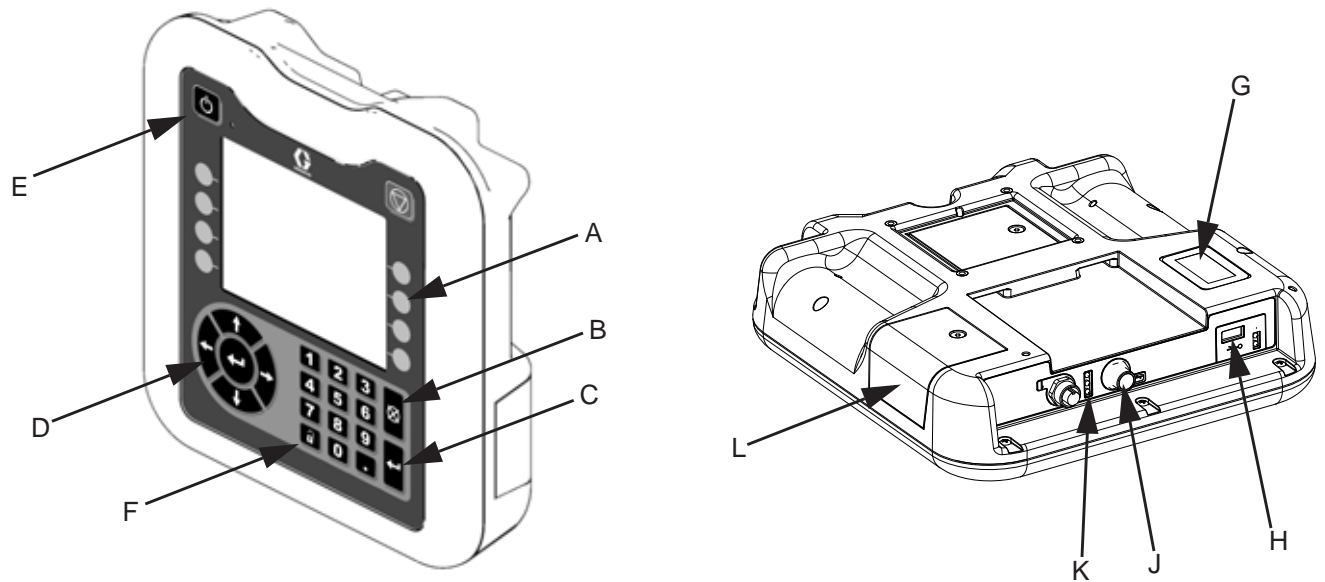


FIG. 1: Identificación de componentes del ADM: vistas frontal y trasera

Leyenda:

- | | |
|--|--|
| <p>A Teclas variables
Su función la define el icono situado en la pantalla junto a la tecla variable.</p> <p>B Cancelar
Cancelar una selección.</p> <p>C Intro
Confirmar una selección.</p> <p>D Teclas de dirección
Navegar por la pantalla.</p> <p>E Botón de encendido
ENCENDER/APAGAR el sistema.</p> <p>F Botón Bloquear/Configurar
Acceder a la pantalla de configuración.</p> | <p>G Etiqueta de identificación de número de pieza</p> <p>H Interfaz del dispositivo USB
Ubicación para introducir la unidad USB.</p> <p>J Conexión de cable de alimentación/CAN
Conexión de comunicación y alimentación.</p> <p>K LED de estado del módulo
Indicadores visuales para mostrar el estado del ADM.</p> <p>L Tapa de acceso al token
Tapa de acceso a la ubicación donde se introduce el token de actualización de software.</p> |
|--|--|

Configuración

NOTA: Las letras entre paréntesis usadas en esta sección hacen referencia a las leyendas de la **Figura 1** de la página **3**.

1. Coloque el ADM mirando hacia abajo sobre una superficie plana y retire la tapa de acceso del token (L) tal y como se muestra en la **Figura 2**.

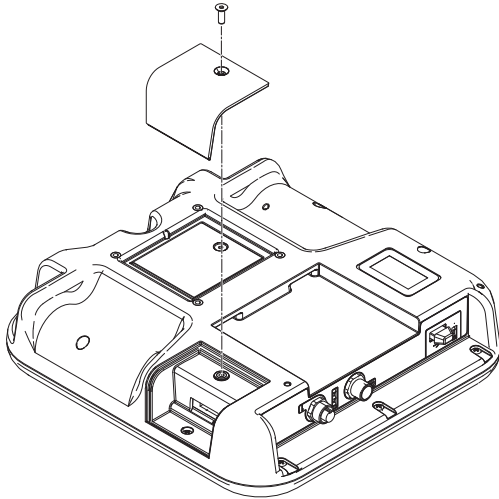


FIG. 2: Retire la tapa de acceso del token

2. Gire el ADM hacia arriba.
3. Conecte la alimentación eléctrica al ADM utilizando la alimentación del sistema o el kit de fuente de alimentación 24F672, disponible de manera independiente.

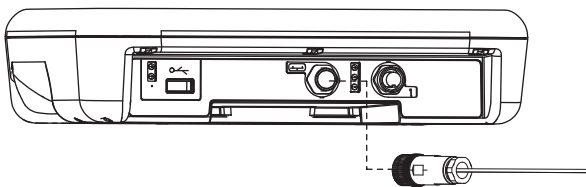


FIG. 3: Conexión de la alimentación con el kit 24F672

NOTA: EL ADM arranca y está listo para utilizarse cuando se suministra alimentación.

Funcionamiento

AVISO

Para evitar daños en los botones del ADM, no los pulse con objetos punzantes como lápices, tarjetas plásticas ni con las uñas.


NOTA: Las letras entre paréntesis usadas en esta sección hacen referencia a las leyendas de la **Figura 1** de la página 3.

Obtención de actualizaciones de software

Utilice un ordenador con acceso a Internet para obtener actualizaciones de software.

1. Introduzca una unidad USB en un puerto del dispositivo USB de su ordenador.
2. Abra el navegador de Internet y vaya a help.graco.com.
3. Vaya a la actualización de software deseada.
4. Guarde el archivo de actualización de software GTI o GMI en la carpeta \GRACO\SOFTWARE\ de la unidad USB.

NOTA: Para crear esta carpeta automáticamente en la unidad USB, introduzca la unidad USB en el ADM y pulse las teclas variables (A) que aparecen al lado del

icono de Actualización de software  de la pantalla de software del sistema. Consulte la **Figura 4**.

NOTA: Limite el número de archivos de actualización de software en la carpeta de la unidad USB a 14. El software del ADM puede mostrar únicamente las primeras 14 actualizaciones encontradas. Consulte la **Figura 9** de la página 7 para introducir la unidad USB.

5. Una vez finalizado el proceso, cierre el navegador y retire la unidad USB del ordenador.

Vista del software del sistema

Una vez se suministre alimentación al ADM, pulse el botón de configuración (F). A continuación, pulse las teclas de dirección izquierda o derecha (D) para navegar a los ajustes avanzados.

Pulse la tecla de dirección arriba (D) para avanzar a la pantalla de software del sistema (4), tal como se muestra en la **Figura 4**. Esto muestra el número de pieza del software del sistema y la versión de software.

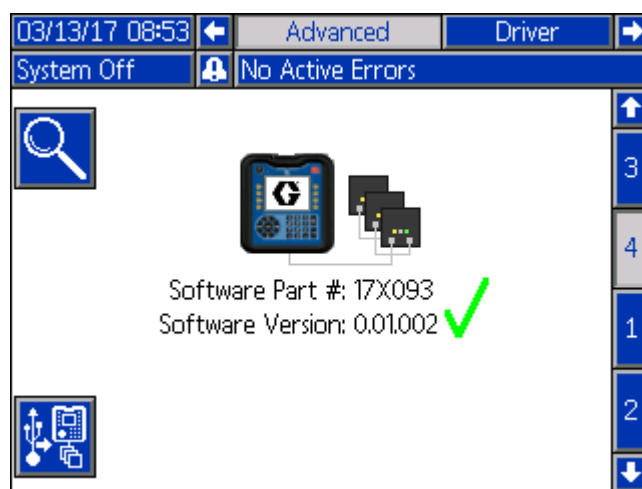


Fig. 4: Pantalla de software del sistema

Pulsar la tecla variable (A) que aparece al lado del icono



le permite ver la información de software de cada módulo.

Pulsar la tecla variable (A) que aparece al lado del icono



arranca la actualización del software del sistema con la unidad USB.

✓ indica que todos los módulos están sincronizados con la versión del sistema.

✗ indica que uno o más módulos contiene software que difiere de lo esperado. En ese caso, parpadeará

un recuadro rojo alrededor del icono .

Información de software

Para ver la información de software de cada módulo, pulse la tecla variable (A) que aparece al lado del icono



de la pantalla de software del sistema. Se muestra la pantalla de información de software del sistema tal y

como se muestra en la **Figura 5**. indica que cada modelo cuenta con software que coincide con la versión de software.

03/13/17 08:53	Advanced	Driver
System Off	No Active Errors	
Software Part #: 17X093 Software Version: 0.01.002		
Module	Software Part #	Software Version
Advanced Display	17X078	0.01.002
USB Configuration	17X081	0.01.001
Driver 1	17X082	0.01.002

Fig. 5: Pantalla de información de software del sistema

Las flechas izquierda y derecha de la pantalla de información de software del sistema se utilizan para navegar por la información de cada módulo.

El encabezado de la columna del número de serie del módulo se muestra como: .

Tal y como se muestra en la **Figura 6**, indica que se ha detectado que el software no coincide.

18/23/16' 08:59	Advanced	Driver
System Off	No Active Errors	
Software Part #: 17X093 Software Version: 0.01.002		
Module	Software Part #	Software Version
Advanced Display	17X078	0.01.001 (0.01.002)
USB Configuration	17X081	0.01.001
Driver 1	17X082	0.01.002

Fig. 6: El software no coincide

El software que no coincide se resalta en color rojo claro. El software que se espera se muestra entre paréntesis.

17P796	3.01.004
(15U193)	(2.06.004)

Pulse la tecla variable (A) que aparece al lado del icono



para volver a la pantalla anterior.

Procedimiento de transferencia de software

Pulse la tecla variable (A) que aparece al lado del icono



de la pantalla de software del sistema para comenzar. A continuación siga las indicaciones en pantalla de la pantalla de inicio de actualización de software, tal y como se muestra en la **Figura 7**.

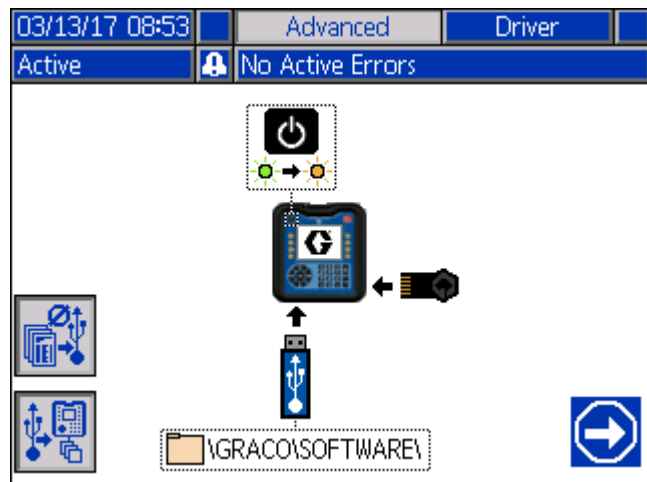


FIG. 7: Pantalla de inicio de actualización de software


Pulsar la tecla variable (A) que aparece al lado del icono



desactiva las opciones de carga/descarga de los registros USB, la configuración del sistema y los archivos de idioma personalizados. Las opciones de carga/descarga

se desactivan cuando el icono  se vuelve gris.

NOTA: Desactivar las opciones de carga/descarga permite un procedimiento de transferencia de software más rápido. Con todo, durante dicha transferencia pueden restablecerse los ajustes predeterminados de fábrica. Se recomienda que las opciones de carga/descarga permanezcan activadas si los registros de datos, la configuración del sistema y los archivos de idioma personalizados son fundamentales. Las opciones de

carga/descarga se activan cuando el icono  se vuelve azul.

Pulsar la tecla variable (A) que aparece al lado del icono



sale de la pantalla de actualización de software.

1. Pulse el botón de encendido (E) para apagar el sistema.

NOTA: Si se produce un ciclo de alimentación con un token, el sistema intentará cargar el software cargado en ese momento en el token. Si introduce un token que contiene software antiguo, no realice un ciclo de alimentación y cargue sin saberlo software antiguo. Según la antigüedad del software, puede que no sea posible reprogramar un token.

2. Introduzca un token de actualización negro en la ranura de la que se extrajo la tapa (L), tal y como se muestra en la **Figura 8**.

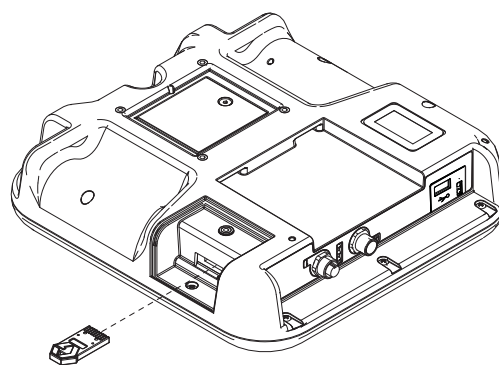


FIG. 8: Introducción del token

3. Introduzca una unidad USB en la ranura de interfaz USB (H), tal y como se muestra en la **Figura 9**. Puede que parpadee una advertencia en la pantalla que indique que se está realizando una descarga USB. En dicho caso, espere a que la advertencia indique que la descarga USB ha finalizado. Pulse la tecla Intro (C) para volver a la pantalla de inicio de actualización de software.

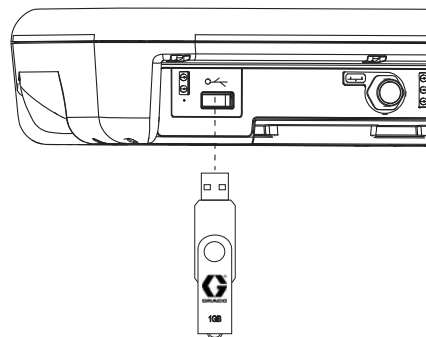
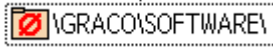


FIG. 9: Introducción de la unidad USB

NOTA: En la pantalla de inicio de actualización de software se muestra un icono de reloj de arena mientras la unidad USB se está preparando para el proceso de transferencia. Si este proceso tarda más de un par de minutos, retire la unidad USB y vuelva a intentarlo.



NOTA: Se muestra el siguiente mensaje si no se encuentran archivos de software compatibles en la unidad USB:



4. Cuando el proceso esté listo para comenzar, la pantalla pasa automáticamente a la pantalla de actualización de software USB mostrada en la **Figura 10**.

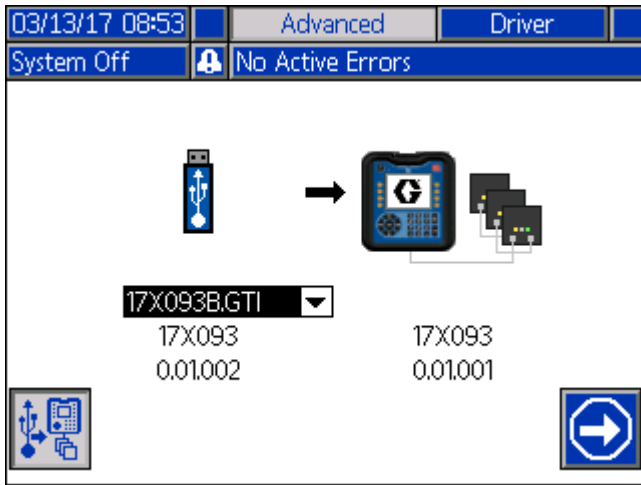


Fig. 10: Pantalla de actualización de software USB

NOTA: La pantalla cuenta con un recuadro desplegable en la parte izquierda que le permite seleccionar el archivo de actualización de software de la unidad USB. El número de pieza y la versión del software de la actualización se indican debajo del archivo. En la parte derecha de la pantalla se muestran el número de pieza y la versión del software actuales del token.

5. Pulse la tecla Intro (C) del ADM para cambiar la selección de la unidad USB. Ello abrirá el menú desplegable que muestra los archivos de actualización de software disponibles (hasta 14 archivos).
6. Utilice las teclas de dirección (D) para resaltar la actualización deseada y pulse la tecla Intro (C) para seleccionarla.

7. Pulse la tecla variable (A) que aparece al lado del icono Continuar para comenzar la transferencia de software. En el ejemplo de la **Figura 10**, se copiará la versión de software 0.01.002 del software 17X093 de la unidad USB, que sobrescribirá la versión 0.01.001 de 17X083 en el token.

NOTA: El progreso de la escritura de la actualización de software en el token se muestra en la pantalla de la **Figura 11**. Esta tarea podría tardar varios minutos. Deje la unidad USB y el token introducidos mientras se esté realizando la transferencia. Los botones del ADM no funcionan durante esta tarea.

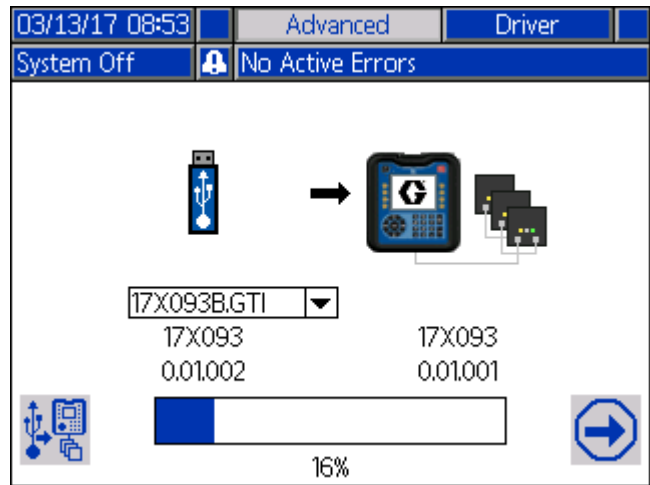


Fig. 11: Progreso de la transferencia de software

8. Una vez finalizada la transferencia, la barra de progreso se volverá azul y se mostrará 100 %, tal y como se muestra en la **Figura 12**. Retire la unidad USB y el token del ADM.

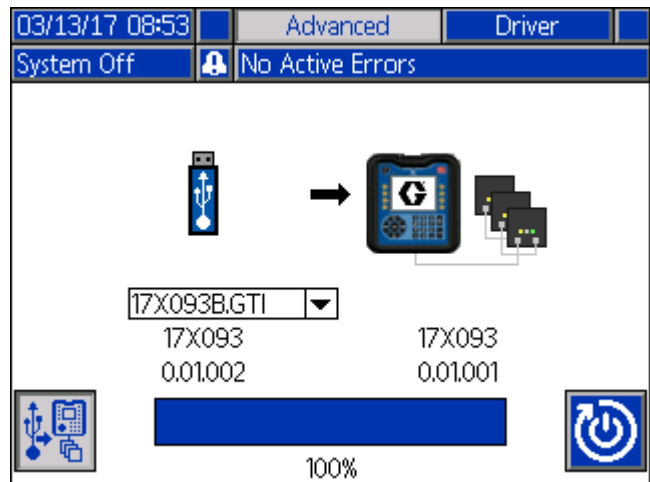




Fig. 12: Transferencia de software finalizada

9. Una vez finalizada la transferencia, pulse la tecla variable (A) que aparece al lado del icono . Esto restablece automáticamente el ADM para cargar el software. Consulte el manual 3A1244 para ver instrucciones paso a paso de cómo actualizar la versión de software de los módulos Graco Control Architecture (Arquitectura de control de Graco). Consulte los **Manuales relacionados** de la página 2.

NOTA: El sistema debe restablecerse manualmente para cargar un archivo *.GMI. Siga el manual del sistema para cargar una nueva versión del mapa de pasarela.

10. En caso de que la transferencia de actualización de software falle, la barra de progreso se volverá roja y no se mostrará ningún porcentaje. Consulte la **Figura 13**. Asegúrese de que el token esté introducido correctamente (no esté flojo) y vuelva a intentar el procedimiento. No retire la unidad USB ni el token hasta que haya finalizado el proceso de transferencia. Pulse la tecla variable (A) que aparece al lado del icono  para volver a intentar la transferencia de software.

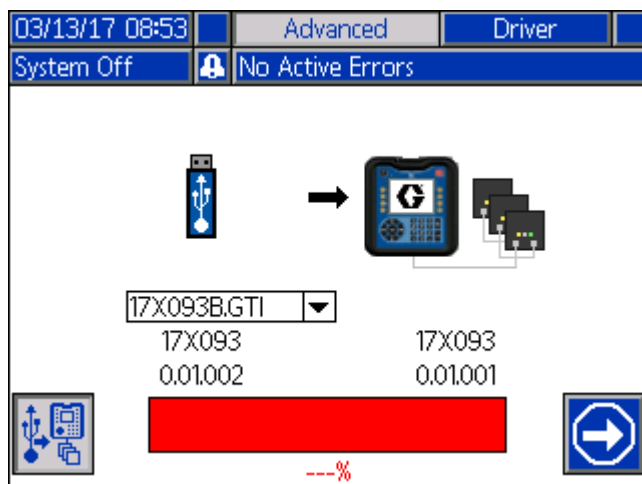


FIG. 13: Transferencia de software no finalizada

NOTA: Cuando la transferencia de software finalice correctamente, el ADM se encenderá con normalidad. Puede repetir el procedimiento con otro token si fuese necesario.

Información sobre Graco

Sistemas de dispensación de adhesivo y sellante

Para consultar la información más reciente sobre los productos de Graco, visite www.graco.com.

Para información sobre patentes, consulte www.graco.com/patents.

PARA REALIZAR UN PEDIDO, póngase en contacto con su distribuidor de Graco, visite www.graco.com y seleccione “Dónde comprar” en la barra superior azul o llame para identificar el distribuidor más cercano.

Si llama desde los EE. UU.: 800-746-1334

Si llama desde fuera de los EE. UU.: 0-1-330-966-3000

Todos los datos presentados por escrito y visualmente contenidos en este documento reflejan la información más reciente sobre el producto, disponible en el momento de la publicación.

Graco se reserva el derecho a realizar cambios en cualquier momento sin previo aviso.

Traducción de las instrucciones originales. This manual contains Spanish. MM 3A6321

Oficinas centrales de Graco: Minneapolis

Oficinas internacionales: Bélgica, China, Japón y Corea

GRACO INC. Y FILIALES • P.O. BOX 1441 • MINNEÁPOLIS, MN 55440-1441 • EE. UU.
Copyright 2016, Graco Inc. Todas las instalaciones de fabricación de Graco están registradas conforme a la norma ISO 9001.