

## Elektromos, levegő nélküli festékszóró berendezés

3A6502P

HU

**Építési festéket és bevonatokat felhordó, hordozható levegő nélküli festékszóró gépekhez. Kizárólag professzionális használatra. Veszélyes vagy robbanásveszélyes környezetben nem használható.**

**490/495/595/650/395EU Modellek:**

Maximális üzemi nyomás: 228 bar, 22,8 MPa (3300 psi)

További információ a típusról a 3. oldalon olvasható.



### Fontos biztonsági előírások

Olvassa el a kézikönyvben illetve a kapcsolódó kézikönyvekben szereplő valamint a készüléken, található valamennyi figyelmeztetést és utasítást. Ismerje a kezelőszerveket és a berendezés megfelelő használatát. Őrizze meg az útmutatót.

#### Kapcsolódó gépkönyvek

Pisztoly – 3A6285 (Contractor PC)

Szivattyú – 334599



ti35141a








Csak eredeti Graco cserealkatrészeket használjon.

Nem eredeti Graco alkatrészek használata a garancia elvesztését vonja maga után.

# Tartalom

<b>Modellek</b> .....	<b>3</b>
<b>Figyelmeztetések</b> .....	<b>4</b>
<b>Alkatrészek azonosítása</b> .....	<b>8</b>
Álló modellek .....	8
Lo-Boy modellek .....	9
Hi-Boy modellek .....	10
<b>Földelés</b> .....	<b>11</b>
Energiaigény .....	11
Hosszabbító vezetékek .....	11
Tartályok .....	11
<b>Nyomásmentesítési eljárás</b> .....	<b>12</b>
<b>Beállítás</b> .....	<b>13</b>
<b>Beindítás</b> .....	<b>16</b>
<b>Használat</b> .....	<b>18</b>
Szórófej felszerelése .....	18
Szóró .....	18
Eldugult szórófej tisztítása .....	19
Tisztítás .....	20
Digitális kijelző .....	23
<b>BlueLink™ alkalmazás</b> .....	<b>25</b>
A BlueLink be- vagy kikapcsolása .....	25
<b>Karbantartás</b> .....	<b>26</b>
Újrahasznosítás és ártalmatlanítás az életciklus végén .....	26
<b>Hibaelhárítás</b> .....	<b>27</b>
Mechanika/folyadékáram .....	27
Elektromosság .....	30
<b>490/495/395EU típusú álló szóróberendezések</b> .....	<b>38</b>
490/495/395EU típusú álló szóróberendezések alkatrészei .....	39
<b>490/495/595 Lo-Boy szóróberendezések</b> .....	<b>40</b>
490/495/595 Lo-Boy szóróberendezések alkatrészei .....	41
<b>650 Lo-Boy szóróberendezés</b> .....	<b>42</b>
650 Lo-Boy szóróberendezések alkatrészei .....	43
<b>490/495/595/395EU Hi-Boy szóróberendezések</b> .....	<b>44</b>
490/495/595/395EU Hi-Boy szóróberendezések Alkatrésztlista .....	45
<b>650 Hi-Boy szóróberendezés</b> .....	<b>46</b>
650 Hi-Boy festékszórók Alkatrésztlista .....	47
<b>Tartozékok és címkek</b> .....	<b>48</b>
<b>Vezérlődoboz</b> .....	<b>50</b>
Vezérlődoboz alkatrészei .....	51
<b>Akkumulátor cseréje</b> .....	<b>52</b>
<b>Kapcsolási rajzok</b> .....	<b>53</b>
100V JP-TW/120 V .....	53
110V UK/230V .....	54
100V JP-TW/120V .....	55
100V JP-TW/230V .....	56
<b>Műszaki adatok</b> .....	<b>59</b>
<b>Megfelelőség</b> .....	<b>61</b>
Rádiófrekvenciákra vonatkozó jóváhagyások .....	61
65. SZ. KALIFORNIAI INDÍTVÁNY .....	61
<b>Standard Graco garancia</b> .....	<b>62</b>
<b>Graco-információk</b> .....	<b>63</b>

## Modellek

	V váltóáram (VAC)	Modell	Álló	Lo-Boy	Hi-Boy
 <p>110474 Megfelel a CAN/CSA C22.2 No. 68 szabványnak Megfelel az UL 1450 szabványnak.</p>	120 USA	Ultra MAX II 490 PC Pro	17E852	17E853	17E854
		Ultimate MX II 490 PC Pro	826243	826244	826245
		Ultra MAX II 495 PC Pro	17E855	17E856	17E857
		Ultimate MX II 495 PC Pro	826246	826247	826248
		Ultra MAX II 595 PC Pro		17E858	17E859
		Ultimate MX II 595 PC Pro		826249	826250
		Ultra MAX II 650 PC Pro		19Y129	19Y128
		Ultimate MX II 650 PC Pro		826259	826258
  	230 CEE 7/7	ST MAX II 395 PC Pro	17E864		17E865
		ST MAX II 495 PC Pro	17E871		17E874
		ST MAX II 595 PC Pro			17E876
	230 Európa Multi	ST MAX II 495 PC Pro	17E872		17E875
		ST MAX II 595 PC Pro			17E877
		Ultra MAX II 650 PC Pro		19Y361	19Y359
		Mega Quick & Easy 5.0			18H236
	110 Egyesült Királyság	ST MAX II 495 PC Pro	17E873		17E870
		ST MAX II 595 PC Pro			17E878
		Ultra MAX II 650 PC Pro		19Y362	19Y360
	230 Ázsia/ Ausztrália és Új-Zéland	Ultra MAX II 490 PC Pro	17E887		
		Ultra MAX II 495 PC Pro	17E889	17E891	17E892
		Ultra MAX II 595 PC Pro		17E897	17E896
		Ultra MAX II 650 PC Pro			19Y424
	230 Ázsiai-csendes-óceáni	Ultra MAX II 490 PC Pro	26C970		
		Ultra MAX II 495 PC Pro	26C974		
		Ultra MAX II 595 PC Pro		26C977	26C976
	Ázsiai-csendes-óceáni Több zsinór	Ultra MAX II 650 PC Pro		26C979	19Y424
	100 Japán / Tajvan	Ultra MAX II 490 PC Pro	26C971		
		Ultra MAX II 495 PC Pro	26C975		
		Ultra MAX II 595 PC Pro			26C978
		Ultra MAX II 650 PC Pro			26C980

## Figyelmeztetések

A következő figyelmeztetések a készülék beállítására, használatára, karbantartására és javítására vonatkoznak. A használati utasításban a felkiáltójel a figyelem felhívást szolgálja, a veszélyt jelző tábla pedig a jellegzetes kockázatokra utal. Amikor ezeket a szimbólumokat látja a kézikönyvben vagy a figyelmeztetőcímkéken, tanulmányozza a következő utasításokat. A jelen fejezetben nem tárgyalt termék-specifikus veszély- és figyelmeztető szimbólumokkal is találkozhat a kézikönyvben, a megfelelő helyeken.

### FIGYELMEZTETÉS

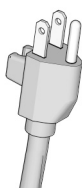


#### FÖLDELÉS

Ezt a terméket földelni kell. Elektromos rövidzárlat esetén a földelés biztosítja az elektromos áram elvezetését, ezáltal csökkenti az áramütés kockázatát. Ez a termék földelővezetékekkel ellátott kábelrel és megfelelően földelt csatlakozódugóval van felszerelve. A csatlakozódugót helyesen felszerelt és a vonatkozó helyi előírásoknak megfelelően földelt fali csatlakozóaljzatba kell csatlakoztatni.

- A helytelenül felszerelt földelt dugó növeli az áramütés kockázatát.
- Ha a kábel vagy a dugó javításra vagy cserére szorul, akkor a földelővezetéket egyik lapos csatlakozóvéghez sem szabad csatlakoztatni.
- A földelővezeték a zöld vagy sárgán sávos színű külső szigeteléssel ellátott vezeték.
- Ha nem érti pontosan a földelésre vonatkozó utasításokat, vagy nem tudja, hogy a termék megfelelően van-e földelve, akkor ellenőriztesse szakképzett villanyszerelővel vagy szerviztechnikussal.
- Ne módosítsa a kapott dugót. Ha nem illeszkedik az aljzathoz, akkor szakképzett villanyszerelővel szereltesse fel a megfelelő aljzatot.
- Ez a termék 120 vagy 230 V névleges feszültségű árammal működtethető, és az alábbi ábrán látható dugóhoz hasonló földelt dugóval van ellátva.

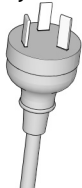
120 V Egyesült  
Államok



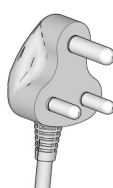
230 V



230 V Ausztrália  
és Új-Zéland



230 V India



ti24583c

- Csak olyan aljzathoz csatlakoztassa a terméket, amelynek elrendezése megfelel a dugó csatlakozóinak.
- Ezzel a termékkel együtt ne használjon 3/2-es dugvilla átalakítót.

Hosszabbítóvezetékek:

- Csak olyan 3 vezetékes, földelt csatlakozójú hosszabbítót használjon, melynek csatlakozóaljzatához csatlakoztatható a termék csatlakozódugója.
- Győződjön meg róla, hogy a hosszabbító nem sérült. Ha hosszabbító kábelre van szükség, akkor legalább 12 AWG (2,5 mm<sup>2</sup>) keresztmetszetű vezetékkel kell alkalmazni, amely alkalmas a termék által felvett áram vezetésére.
- Az alulméretezett vezeték a hálózati feszültség esését, a teljesítmény csökkenését és a berendezés túlmelegedését okozhatja.

**FIGYELMEZTETÉS****TŰZ- ÉS ROBBANÁSVESZÉLY**

A robbanásveszélyes gőzök – úgymint az oldószerből és festékekből eredő gőzök – gyulladást vagy robbanást idézhetnek elő a munkavégzés helyén. A tűz és robbanás elkerülése érdekében:

- Gyúlékony vagy éghető anyagot ne permetezzen nyílt láng vagy egyéb tűzforrás, például cigaretta, motor és elektromos berendezések közelében.
- A berendezésen áthaladó festék vagy oldószer statikus elektromosságot hozhat létre. Festék- vagy oldószergőzök jelenlétében az elektrosztatikus töltés robbanást vagy tüzet okozhat. A szóróberendezés minden alkatrészét, beleértve a szivattyút, a tömlőszerelvényt, a szórópisztolyt és a szórás területén, valamint a körülötte lévő tárgyakat megfelelő földeléssel kell védeni a statikus kisüléssel és szikrákkal szemben. Használjon Graco vezetősímet vagy földelt nagynyomású levegő nélküli festékszóró tömlőket.
- Ellenőrizze, hogy minden tároló- és gyűjtőrendszer földelve legyen a statikus kisülés megelőzése érdekében. Csak antistatikus vagy vezetőképes tartálybélést használjon.
- A berendezést földelt dugaszolóaljzathoz csatlakoztassa, és földelt hosszabbítókábelt használjon. Ne használjon 3/2-es dugvilla-átalakítót.
- Ne használjon halogénezett szénhidrogéneket tartalmazó festéket vagy oldószert.
- Szűk térben ne szórjon gyúlékony vagy robbanásveszélyes anyagot.
- Biztosítson megfelelő szellőztetést a munkavégzés helyén. Biztosítson megfelelő friss levegőáramlást a munkavégzés helyén.
- A festékszóró gyújtószikrát kelt. Szórás, öblítés, tisztítás és szervizelés közben a szivattyúegységet jól szellőző helyen, a szórás területétől legalább 6,1 m (20 láb) távolságban kell tartani. Ne szórjon festéket a szivattyúegységre.
- A szórás területén tilos a dohányzás, illetve tilos a szórás szikra vagy nyílt láng jelenlétében.
- A munkavégzés területén ne kapcsoljon be motorokat, villanykapcsolókat vagy hasonló szikrát létrehozó berendezéseket.
- Tartsa tisztán a munkavégzés helyét és távolítsa el a festék-, illetve oldószerdobozokat, rongyhulladékokat vagy egyéb gyúlékony anyagokat.
- Legyen tisztában a szórt festékek és oldószerek összetételével. Olvassa el a festékekhez, illetve oldószerekhez mellékelt összes termékbiztonsági adatlapot (SDS) és a doboz címkéjén található információkat. Tartsa be a festék, illetve az oldószer gyártójának biztonságára vonatkozó utasításait.
- A munkavégzés helyén működőképes tűzoltó készüléket kell tartani.

## FIGYELMEZTETÉS



### BŐRBE LÖVELLÉS VESZÉLYE

A magasnyomású kilövellt sugár toxinokat lövellhet testébe, súlyos sérüléseket okozva. Bőrbe lövellés esetén **azonnal kérjen sebészeti kezelést.**



- Ne fordítsa a festékszórót emberek vagy állatok irányába.
- Tartsa távol kezeit és testét a kilövellő sugártól. Ne próbálja valamely testrészével megállítani a szivárgást.



- Mindig használja a szórófejvédőt. Ne porlasszon felszerelt szórófejvédő nélkül.
- Használjon Graco szórófejeket.
- A szórófejek tisztításakor és cseréjekor legyen figyelmes. Ha a szórófej használat közben eldugul, a **Nyomásmentesítési eljárás** utasításait követve kapcsolja ki és nyomásmentesítse a berendezést, mielőtt kiszerezelné a szórófejet tisztításhoz.



- A berendezés a lekapcsolás után is nyomás alatt marad. Ne hagyja a feszültség vagy nyomás alatt lévő berendezést felügyelet nélkül. Ha a készülék felügyelet nélkül marad, vagy ha nincs használatban, illetve annak karbantartásakor, tisztításakor vagy az alkatrészek eltávolításakor igazodjon a **Nyomásmentesítési eljárás** fejezetben leírt utasításokhoz.



- Ellenőrizze a tömlőket és az alkatrészek állapotát. A sérült tömlőket és alkatrészeket cserélje ki.
- A rendszer 228 bar, 22,8 MPa (3300 psi) értékű nyomást képes létrehozni. Legalább 228 bar, 22,8 MPa (3300 psi) névleges nyomásra tervezett Graco cserealkatrészeket és tartozékokat használjon.
- Ha nem használja a szórót, biztosítsa az indítószerveket. Ellenőrizze a biztosítószerkezet megfelelő működését.
- Bekapcsolás előtt ellenőrizze a csatlakozásokat.
- Tanulja meg gyorsan kikapcsolni és nyomásmentesíteni az egységet. Alaposan ismerje meg a kezelőszerveket.



### NEM RENDELTESSZERŰ HASZNÁLATBÓL EREDŐ VESZÉLYEK

A nem rendeltetésszerű használat halált vagy súlyos sérüléseket okozhat.



- Festés közben mindig viseljen megfelelő védőkesztyűt, szemvédőt és légzőkészüléket vagy védőmaszkot.
- Ne használja a szerszámot gyerekek közelében. Tartsa távol a gyerekeket a szerszámtól.
- Ne hajoljon ki túlzottan, és ne álljon instabil felületen. Mindenkor legyen megfelelő a testtartása és az egyensúlya.
- Legyen éber, és figyeljen oda festés közben.
- Ne használja a készüléket, ha fáradt, vagy gyógyszerek, illetve alkohol hatása alatt áll.
- A tömlőket ne görbítse el és ne törje meg.
- Ne használja a tömlőt a Graco által meghatározott értékeknél magasabb hőmérsékleten vagy nyomáson.
- Ne húzza és ne emelje fel a készüléket a tömlőnél fogva.
- Ne használja a berendezést 7,6 m-nél rövidebb tömlővel.
- A berendezésen tilos módosítást vagy változtatást végrehajtani. Bármilyen módosítás érvénytelenítheti a hatósági engedélyeket, és veszélyes helyzeteket hozhat létre.
- Győződjön meg róla, hogy minden berendezés műszaki jellemzői megfelelnek annak a környezetnek, amelyben használja.



## FIGYELMEZTETÉS



### ÁRAMÜTÉS VESZÉLYE

Ezt a berendezést földelni kell. A nem megfelelő földelés, összeszerelés, illetve használat áramütéshez vezethet.



- Javítás előtt kapcsolja ki a szerszámot, a hálózati csatlakozókábel csatlakozódugóját pedig húzza ki a csatlakozóaljzatból.
- Kizárólag földelt aljzatba dugja.
- Kizárólag 3-eres hosszabbító kábelt használjon.
- Ellenőrizze, hogy a táp- és a hosszabbítókábelen épek-e a földelés csatlakozóvillái.
- Ne tegye ki esőnek. Belső térben tárolja.
- Javítás előtt az áramtalanítás után várjon öt perccel.



### TÜLNYOMÁSOS ALUMÍNIUM ALKATRÉSZEK HASZNÁLATÁBÓL EREDŐ VESZÉLYEK

A nyomás alatti szerszámokban használt alumíniummal inkompatibilis folyadékok használata kémiai reakciókat indíthat be, és a szerszám károsodását okozhatja. Ha nem tartja be ezt a figyelmeztetést halál, súlyos sérülések és anyagi károk veszélye áll fenn.

- Ne használjon 1,1,1-triklóretánt, metilén-kloridot vagy egyéb halogénezett szerves oldószert, vagy ilyen oldószert tartalmazó folyadékokat.
- Ne használjon klórtartalmú fehérítőt.
- További folyadékok is tartalmazhatnak olyan vegyi anyagokat, amelyek reakcióba léphetnek az alumíniummal. A kompatibilitás ellenőrzése érdekében vegye fel a kapcsolatot a kérdéses anyag forgalmazójával.



### MOZGÓ ALKATRÉSZEK ÁLTAL OKOZOTT SÉRÜLÉS VESZÉLYE

A mozgó alkatrészek becsíphetik, illetve akár el- vagy le is vághatnak az ujjakat és egyéb testrészeket.



- Tartson biztonságos távolságot a mozgó alkatrészekről.
- Tilos a berendezést védőelemek vagy borítók nélkül üzemeltetni.
- A berendezés előzetes figyelmeztetés nélkül működésbe léphet. A berendezés ellenőrzése, mozgatása vagy javítása előtt hajtsa végre a **Nyomásmentesítési eljárás** fejezetében leírt műveleteket, és minden áramforrásról válassza le a berendezést.



### MÉRGEZŐ FOLYADÉKOK VAGY GÖZÖK OKOZTA VESZÉLYEK

A szembe, bőrre került, lenyelt vagy belélegzett mérgező folyadékok, illetve gőzök súlyos vagy akár halálos kimenetelű sérüléseket okozhat.

- A használt folyadékok veszélyeire vonatkozó információkért olvassa el a termékbiztonsági adatlapokat (Safety Data Sheet - SDS).
- A veszélyes folyadékokat előírás szerinti tartályban tárolja, és az előírásoknak megfelelően gondoskodik semlegesítésükről.



### SZEMÉLYI VÉDŐFELSZERELÉSEK

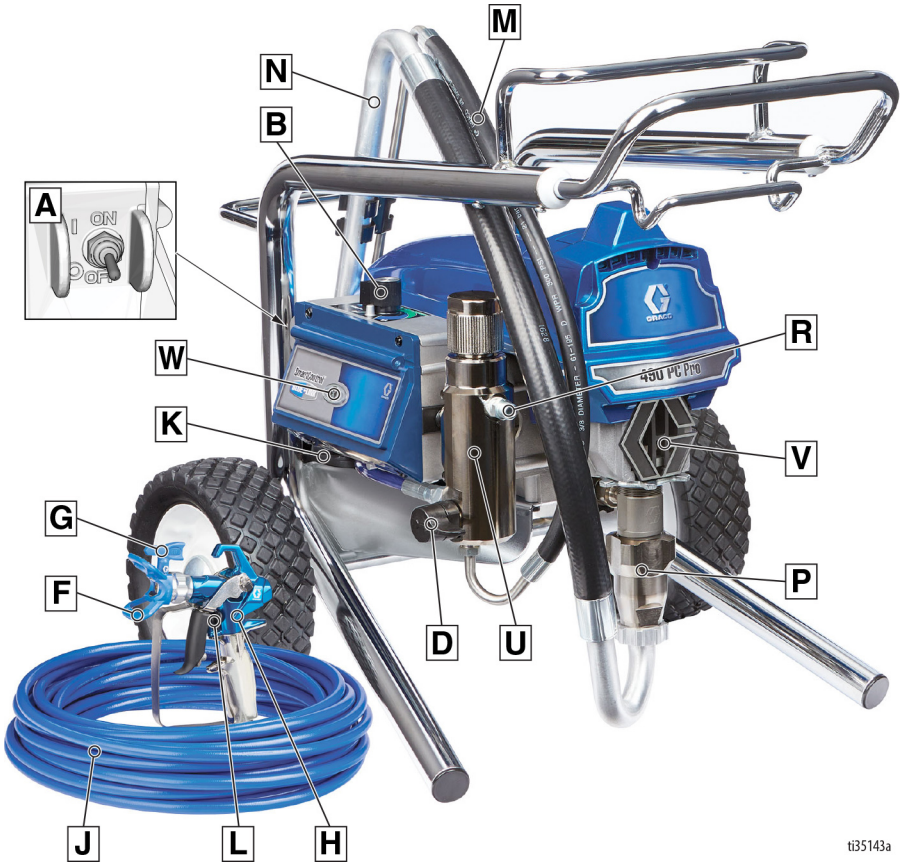
A súlyos sérülések (szemsérülés, mérgező gőzök belélegzése, égési sérülés, halláskárosodás) elkerülése érdekében, ha a szerszám működési területén belül tartózkodik, viseljen megfelelő védőfelszerelést. Ilyen védőfelszerelések a következők (a teljesség igénye nélkül):

- Védőszemüveg és fülvédő.
- A folyadék- és oldószer-gyártó javaslatainak megfelelő légzőkészülék, védőruházat és védőkesztyű.





## Lo-Boy modellek



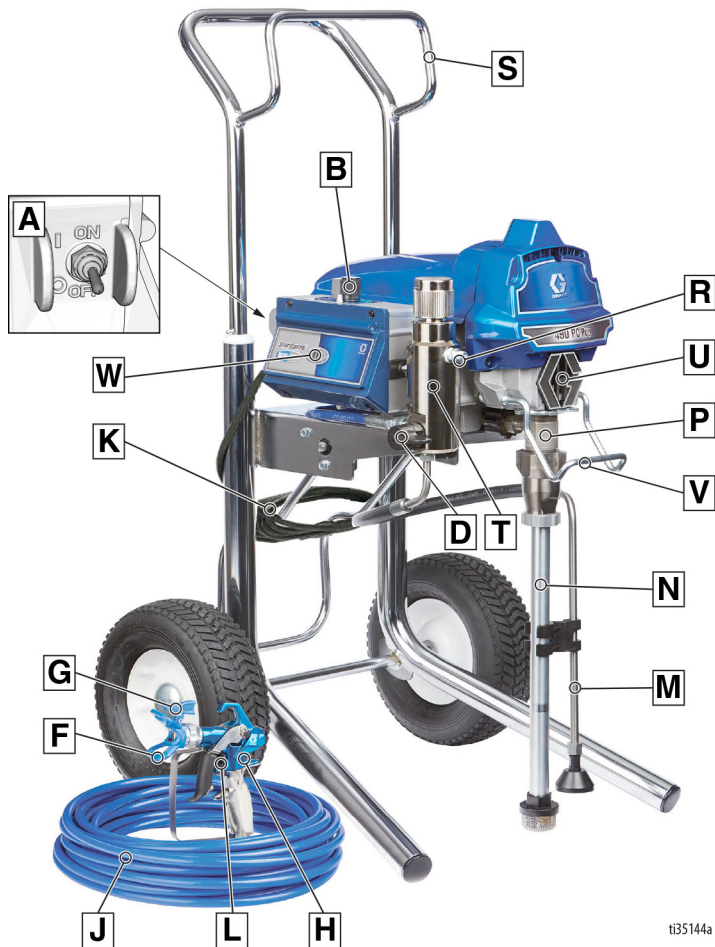
ti35143a

A	ON/OFF (BE/KI) kapcsoló
B	Nyomásszabályozás
D	Töltőszelep
F	Szórófej védő
G	Szórófej
H	Pisztoly
J	Levegő nélküli tömlő
K	Tápvezeték
L	Ravaszbiztosító
M	Úritőcső

N	Szívócső
P	Szivattyú
R	Folyadékkiemeneti nyílás
U	Szűrő
V	Ujjvédő / TSL-betöltési pont
W	BlueLink™ állapotjelző lámpa vagy LCD kijelző
	Modell-/sorozatszám-címke (nincs ábrázolva, a berendezés alján található.)

# Alkatrészek azonosítása

## Hi-Boy modellek







ti35144a

A	ON/OFF (BE/KI) kapcsoló
B	Nyomásszabályozás
D	Töltőszelvény
F	Szórófej védő
G	Szórófej
H	Pisztoly
J	Levegő nélküli tömlő
K	Tápvezeték
L	Ravaszbiztosító
M	Úritőcső
N	Szívócső

P	Szivattyú
R	Folyadékbeviteli nyílás
S	Akasztó
T	Szűrő
U	Ujjvédő / TSL-betöltési pont
V	Tartályakasztó
W	BlueLink™ állapotjelző lámpa vagy LCD kijelző
	Modell-/sorozatszám-címke (nincs ábrázolva, a berendezés alján található.)

## Földelés

				
<p>A berendezést a statikus kisülés és elektromos áramütés kockázatának csökkentése érdekében földelni kell. Elektromos vagy sztatikus szikra hatására a gázok és gőzök meggyulladhatnak, illetve robbanhatnak. A helytelen földelés elektromos áramütést okozhat. A jó földelés vezetékét biztosít az elektromos áram elvezetéséhez.</p>				

Ez a festékszóró földvezetékekkel ellátott tápvezetékekkel és megfelelően földelt csatlakozódugóval rendelkezik.

A csatlakozódugót helyesen fölszerelt és a vonatkozó helyi előírásoknak megfelelően földelt fali csatlakozóaljzatba kell csatlakoztatni.

Ne módosítsa a kapott dugót. Ha nem illeszkedik az aljzathoz, akkor szakképzett villanyszerelővel szereltesse fel a megfelelő aljzatot.

## Energiagény

- 100–120 V-os berendezések működtetéséhez 100–120 V-os, 50/60 Hz-es, 12 vagy 15 A-es, 1 fázisú váltóáram szükséges.
- A 230 V-on működő berendezésekhez 230 V-os, 50/60 Hz-es, 7 vagy 9 A-es, 1 fázisú váltóáram szükséges.

## Hosszabbító vezetékek

Csak ép földelési csatlakozóval rendelkező hosszabbító-vezeték használjon. Amennyiben hosszabbítót kell igénybe venni, legalább három eres, 12 AWG keresztmetszetű (2,5 mm<sup>2</sup>-es) kábelt használjon.

**MEGJEGYZÉS:** A kisebb töltő vagy a nagyobb hosszabbító csökkentheti a szórási teljesítményt.

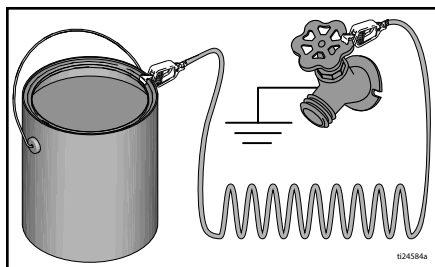
## Tartályok

**Oldószér és olajfesték alapú folyadékok:** kövesse a helyi előírásokat. Kizárólag földelt felületen, pl. betonon álló fémvödört használjon.

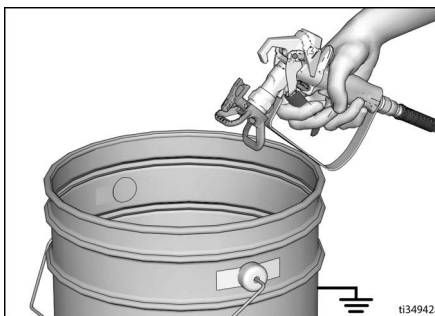
Tilos a vödört olyan szigetelő felületre, pl. papírra vagy kartonpapírra helyezni, amely nem teszi lehetővé a földelést.



**Fémvödör használatakor minden esetben földelést kell kialakítani:** csatlakoztasson egy földelővezeték a vödörhöz. A földelővezeték egyik végét csatlakoztassa a tartályhoz, a másik végét pedig egy valódi földeléshez, pl. egy vízvezetékcsőhöz.



**Ahhoz, hogy öblítéskor és nyomamentesítéskor a földelés folytonos maradjon,** a festékszóró pisztoly fém részét tartsa a földelt fémvödör oldalához, majd nyomja meg a ravaszt.

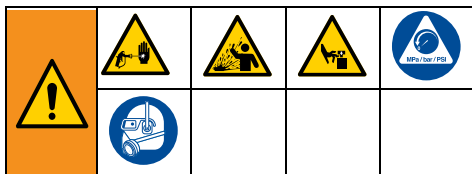


# Nyomásmentesítési eljárás

## Nyomásmentesítési eljárás



Amikor e szimbólumot látja, kövesse a Nyomásmentesítési eljárás utasításait.

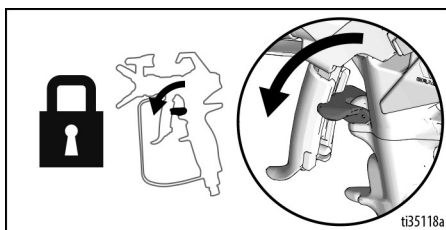


Ez a berendezés mindaddig nyomás alatt marad, amíg manuálisan nem nyomásmentesítik. A nyomás alatt lévő folyadék által okozott súlyos sérülések, például bőr alá fecskendezés, a folyadék kifröccsenése és a mozgó alkatrészek által okozott sérülések megelőzése érdekében mindig hajtsa végre a nyomásmentesítési eljárást, amikor abbahagyja a szórást, vagy amikor a berendezés tisztítására, ellenőrzésére vagy javítására készül.

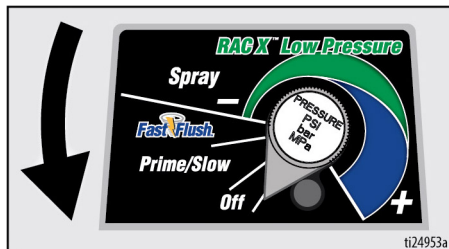
1. Kapcsolja az ON/OFF (BE/KI) kapcsolót **OFF (KI)** állásba.



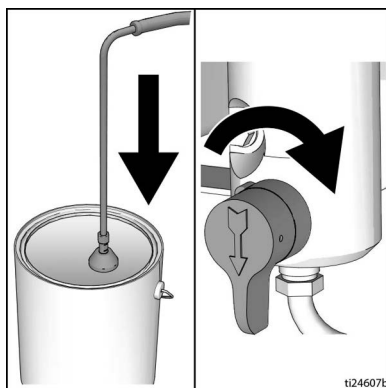
2. Akassza be a ravaszbiztosítót.



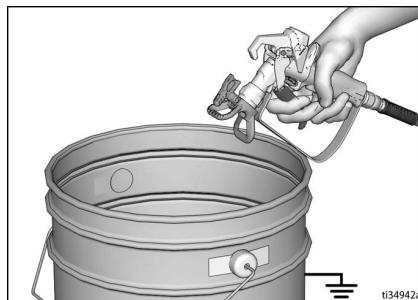
3. A nyomásszabályozót állítsa a legalacsonyabb nyomásértékre.



4. Tegye a leeresztőcsövet egy vödörbe, majd a nyomás csökkentésére zárja el a töltőszelvépet. A szelep maradjon lefelé fordítva (leeresztő állásban) a következő permetezésig.



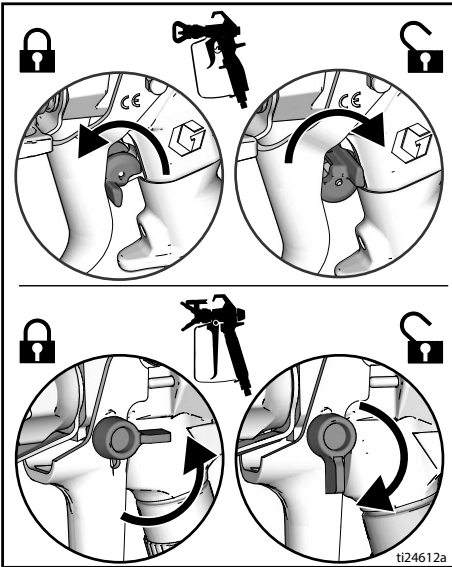
5. Nyomja a szórópisztoly fém részét szorosan egy földelt fémtartály falához. A pisztolyt irányítsa a vödör belseje felé. Oldja ki a ravaszbiztosítót, és a pisztoly indítószervezetének meghúzásával mentesítse a berendezést a nyomástól.



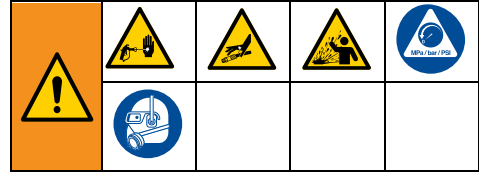
6. Biztosítsa a pisztoly indítószerkezetét.
7. Ha feltételezhető, hogy a szórófej vagy a tömlő eltömődött, vagy a nyomás nincs teljesen kiesztve:
  - a. **NAGYON LASSAN** lazítsa meg a szórófejtvédő biztosító csavarját vagy a tömlő csatlakozóját a nyomás fokozatos csökkentéséhez.
  - b. Lazítsa meg teljesen az anyát, illetve a csatlakozót.
  - c. Tisztítsa meg a szórófejet vagy a tömlőt az akadálytól.

## Ravaszbiztosító

A permetezés befejezésekor a ravaszbiztosítót mindig akassza be. Ezáltal elkerülheti a pisztoly leesésekor vagy ütődésekor bekövetkezhető akaratlan indítást.

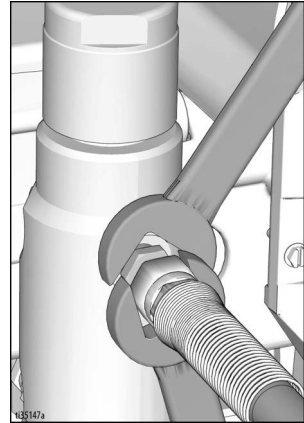


## Beállítás

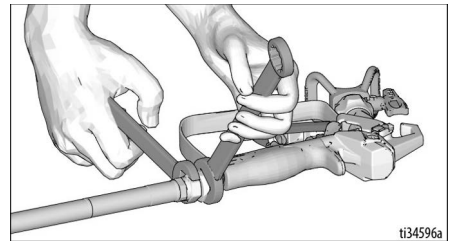


A szóróberendezés első alkalommal történő kicsomagolásakor vagy egy hosszabb tárolást követően hajtsa végre az üzembe helyezés lépéseit. Ha a berendezést először állítja össze, távolítsa el a szállításhoz a folyadékkimenetbe helyezett dugót.

1. A folyadékkimenetre csatlakoztasson egy levegő nélküli Graco tömlőt. Csavarkulcsok segítségével erősen szorítsa meg a csatlakozást.



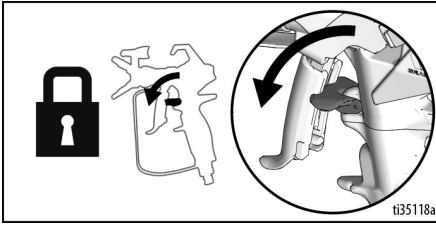
2. Csatlakoztassa a cső másik végét a szórópisztolyhoz.



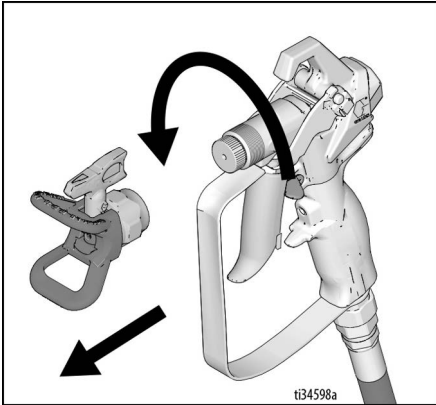
3. Csavarkulcsok segítségével erősen szorítsa meg a csatlakozást.

# Beállítás

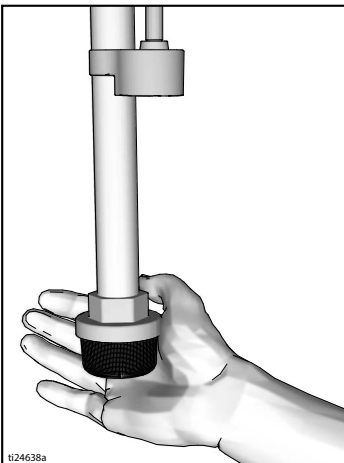
4. Biztosítsa az indítószerkezetet.



5. Távolítsa el a szórófejvédőt.

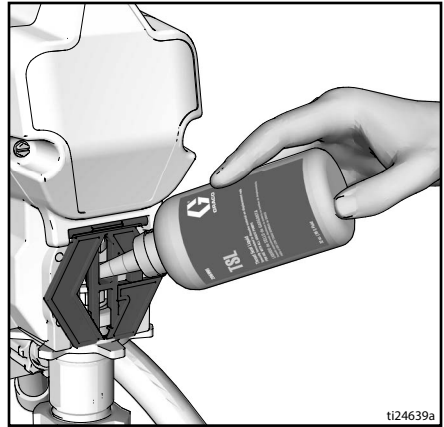


6. A berendezés első alkalommal történő kicsomagolásakor távolítsa el a csomagolóhoz használt anyagokat a bemeneti szűrőből. Hosszabb tárolás után ellenőrizze, hogy a bemeneti szűrő nincs-e eltömődve, vagy van-e benne szennyeződés.

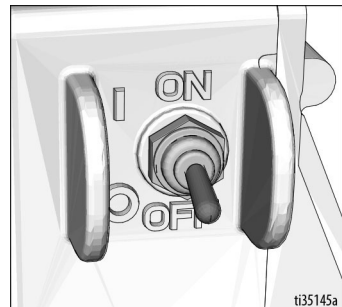


7. Töltse fel a tömítőanyagát TSL-lel a korai elhasználódás megakadályozása érdekében. Ezt naponta, illetve minden permetezés alkalmával ismételje meg.

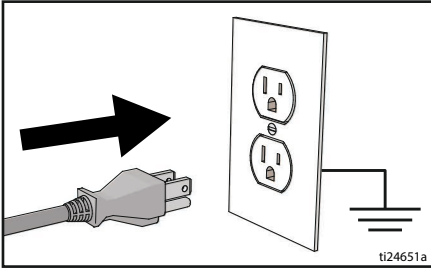
- Helyezze a TSL folyadékot tartalmazó palack száját a szóró elején található rács felső középső nyílásába.
- Nyomja meg a palackot és adagoljon a szivattyúrúd és a tömszelence tömítése közötti tér feltöltéséhez elegendő mennyiségű TSL-folyadékot a berendezésbe.



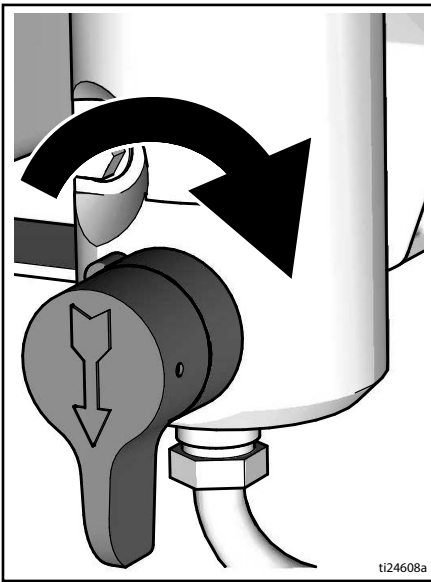
8. Győződjön meg róla, hogy az ON/OFF (BE/KI) kapcsoló az **OFF** (KI) állásban van.



9. A hálózati csatlakozókábelt dugja egy megfelelően földelt aljzatba.



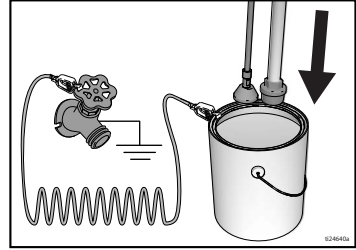
10. Zárja el a töltőselepet.



11. Helyezze a folyadékbeszívó és az ürítőcsövet egy öblítőfolyadékkal részlegesen feltöltött földelt fémtartályba. Lásd: **Földelés** (11. oldal).

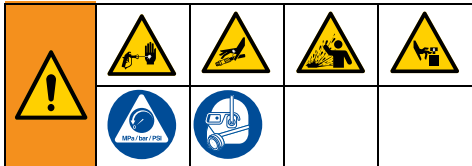
**MEGJEGYZÉS:** Az új szóróberendezések a szállításkor tárolási folyadékkal vannak feltöltve, amelyet a berendezés használata előtt oldószerbenzinnel kell kiöblíteni.

Ellenőrizze, hogy az öblítőfolyadék kompatibilis-e a permetezni kívánt folyadékkal. Előfordulhat, hogy egy kompatibilis oldószerrel egy második öblítésre is szükség lesz. Latex festékekhez vizet, olajalapú festékekhez oldószerbenzint használjon.

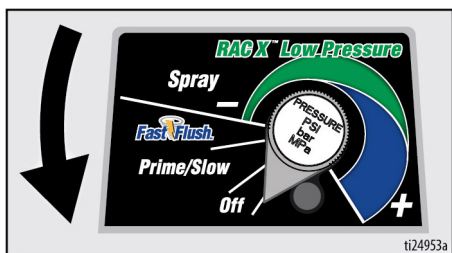


12. A nyomásszabályozót állítsa az OFF (KI) állásba.
13. Kapcsolja a ON/OFF (BE/KI) kapcsolót a **ON** (BE) állásba.
14. Az indítóselepet fordítsa vízszintes helyzetbe. Oldja ki a ravaszbiztosítót.
15. A nyomásszabályozót állítsa a „Prime/Slow” (Töltés/lassú) állásba.
16. Nyomja a pisztoly fém részét szorosan egy földelt fémtartály falához. Nyomja le a billentyűt és öblítsen 1 percen keresztül.
17. Kapcsolja az ON/OFF (BE/KI) kapcsolót **OFF** (KI) állásba.
18. Biztosítsa a pisztoly indítószerkezetét.
19. Miután a tárolási folyadékot kiöblítette a berendezésből, ürítse ki a vödört. Helyezze vissza a folyadékbeszívó és az ürítőcsövet egy öblítőfolyadékkal részlegesen feltöltött földelt fémtartályba. Latex festékek esetén vizet, olajbázisú festékeknekéld oldószerbenzint használjon az öblítéshez.
20. Kapcsolja az ON/OFF (BE/KI) kapcsolót **ON** (BE) állásba.
21. Az indítóselepet fordítsa vízszintes helyzetbe. Oldja ki a ravaszbiztosítót.
22. Nyomja a pisztoly fém részét szorosan egy földelt fémtartály falához. Indítsa el a pisztolyt, és öblítsen, amíg a rendszer ki nem tisztul.
23. Kapcsolja az ON/OFF (BE/KI) kapcsolót **OFF** (KI) állásba.
24. Biztosítsa a pisztoly indítószerkezetét.
25. A szóró ezzel indításra és szórásra készen áll.

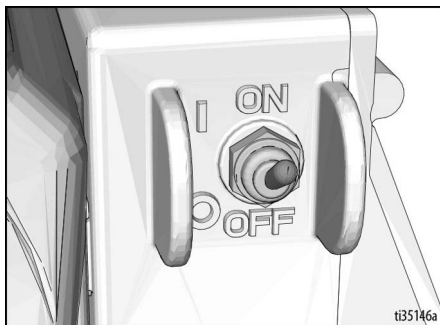
## Beindítás



1. Hajtsa végre a **Nyomásmentesítési eljárás** (12. oldal) részben leírtakat.
2. Állítsa a nyomásszabályzót a legalacsonyabb értékre.



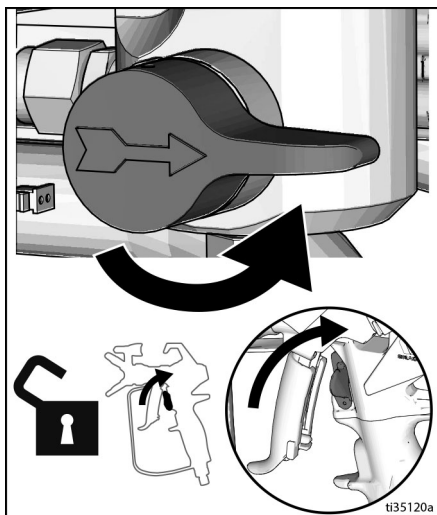
3. Kapcsolja az ON/OFF (BE/KI) kapcsolót **ON** (BE) állásba.



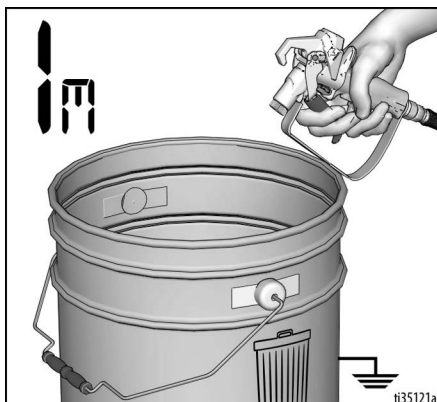
4. Helyezze a folyadékbeszívó csövet a festékes vödörbe. Helyezze a töltőcsövet hulladék tartályba.
5. A nyomásszabályzót fordítsa a „Fast Flush”(Gyorsöblítés) állásba a motor indításához. Áramoltassa a festéket 15 másodpercig az ürítőcsövön keresztül.



6. Az indítóselepet fordítsa vízszintes helyzetbe. Oldja ki a ravaszbiztosítót.



7. Tartsa a pisztolyt egy földelt fém hulladékgyűjtő edénybe. Működtesse a pisztolyt addig, amíg a festék meg nem jelenik.





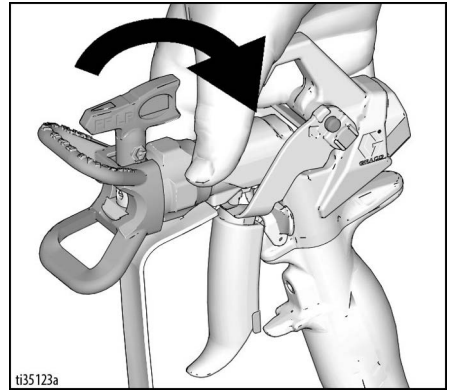
8. Tegye át a szórópisztolyt a festékes tartályba, és permetezzen 20 másodpercen át. Engedje el a ravaszt, és hagyja, hogy szóró emelni tudja a nyomást. Biztosítsa a pisztoly indítószerkezetét.



--	--	--	--	--

A magasnyomású kilövellt sugár toxinokat lövellhet testébe, súlyos sérüléseket okozva. Ne fogja be a szivárgást kézzel vagy ronggyal!

9. Ellenőrizze, hogy van-e szivárgás. Szivárgás esetén végezze el a **Nyomásmentesítési eljárás** (12. oldal) részben leírtakat, és ismétlje meg az Indítás lépéseit. Ha nincs szivárgás, folytassa a következő lépéssel.
10. Csavarja fel a szórófejet a szórópisztolyra, és szorítsa meg. Lásd: **Szórófej felszerelése** (18. oldal). A pisztolyra vonatkozó utasításokat a pisztoly saját útmutatójában találja.



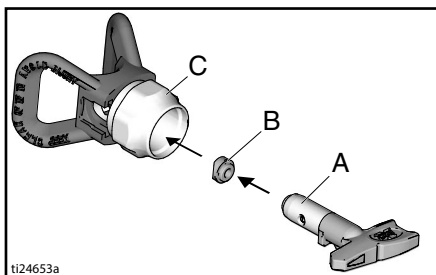
## Használat

### Szórófej felszerelése

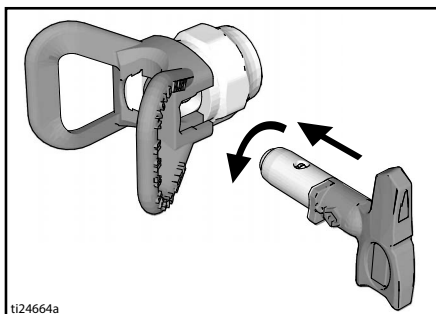


A komoly sérülések, például a bőr injekciós sérülése megelőzése érdekében ne tegye a kezét a szórófej elé, amikor a szórófejet vagy a szórófejvédőt felszereli.

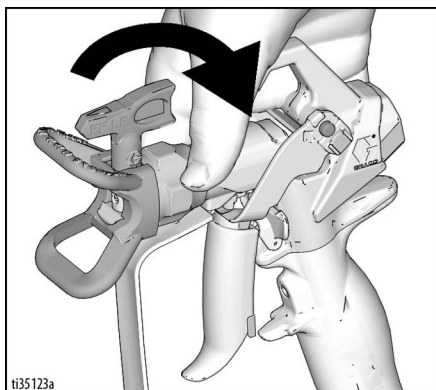
1. Hajtsa végre a **Nyomásmentesítési eljárás** (12. oldal) részben leírtakat.
2. A szórófej (A) segítségével helyezze a OneSeal™ elemet (B) a szórófejvédőbe (C).



3. Helyezze be a szórófejet.

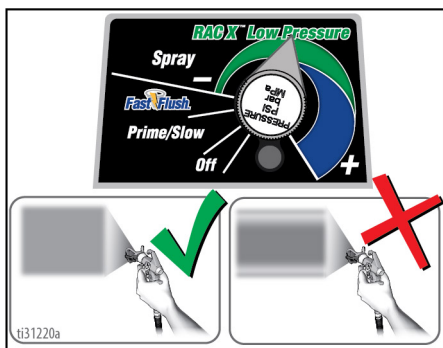


4. Az így összeszerelt részt csavarja rá a pisztolyra. Szorítsa meg.



### Szóró

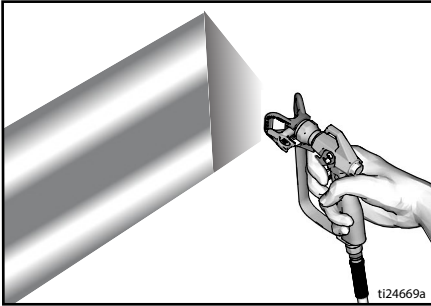
Az alacsony nyomású, megfordítható RAC X™ FF LP finomszóró szórófej használata esetén a szórási nyomás csökkenthető. Az alacsonyabb nyomású szórás kevesebb mellészórást eredményez, és növeli a szórófej élettartamát. Állítsa be a szórási nyomást, hogy a mellészórás minimális legyen.



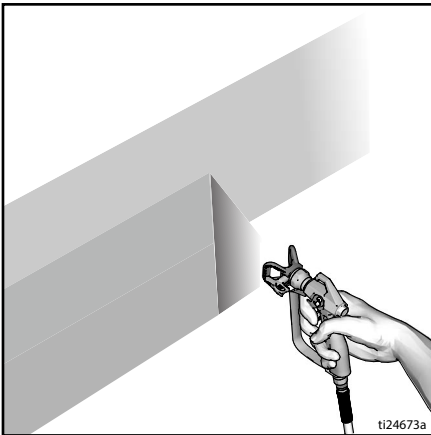
Atomizált, egyenletesen eloszló legyező mintázat

Csókák

1. Végezzen próbafújást. A nyomás állításával küszöbölje ki a vastag széleket.



2. Ha a vastag széleket nem lehet a nyomás szabályozásával megszüntetni, használjon kisebb méretű szórófejet.
3. Tartsa a pisztolyt merőlegesen, 25–30 cm-re a felülettől. Permetezzen oda-vissza, 50%-os átfedéssel.

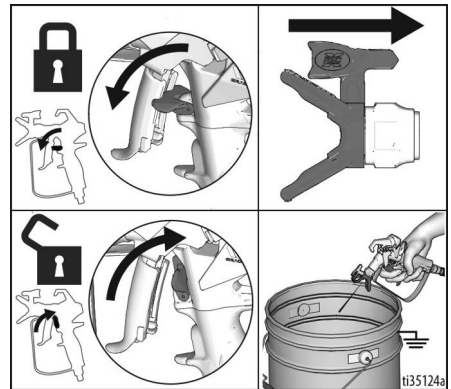


4. A pisztoly ravaszát mozgatás után húzza meg. Megállás előtt pedig engedje el. A szórásra vonatkozó további tudnivalók a pisztoly saját útmutatójában található.

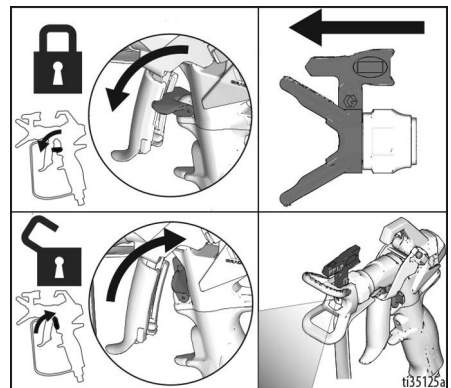
## Eldugult szórófej tisztítása



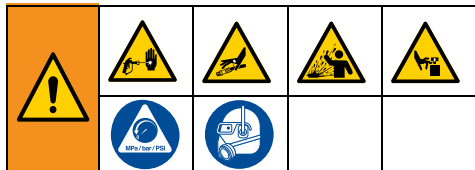
1. Engedje el a ravaszt. Biztosítsa a pisztoly indítószerkezetét. Forgassa el a szórófejet. Oldja ki a ravaszbiztosítót. A dugulás megszüntetéséhez húzza meg a pisztoly ravaszát, és irányítsa egy hulladékgyűjtőbe.



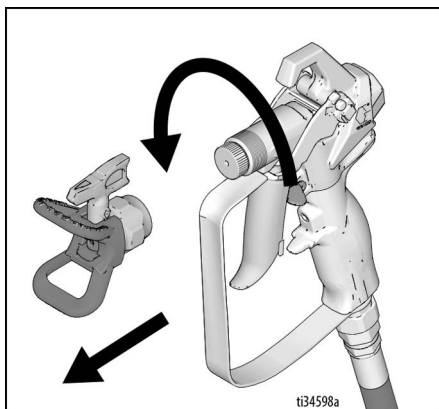
2. Biztosítsa a pisztoly indítószerkezetét. A szórófejet csavarja vissza eredeti állásába. Oldja ki a billentyűbiztosítót, és folytassa a szórást.



## Tisztítás

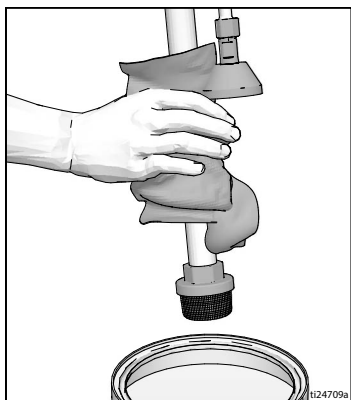


1. Hajtsa végre a **Nyomásmentesítési eljárás** (12. oldal) részben leírtakat.
2. Szerelje le a szórófejét és a szórófejet. További tudnivalók a pisztoly saját útmutatójában találhatóak.

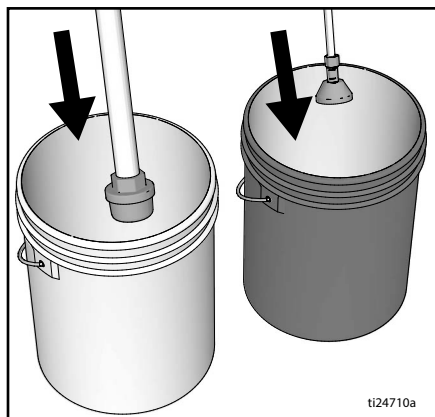


## Leeresztőcső gyorsöblítése

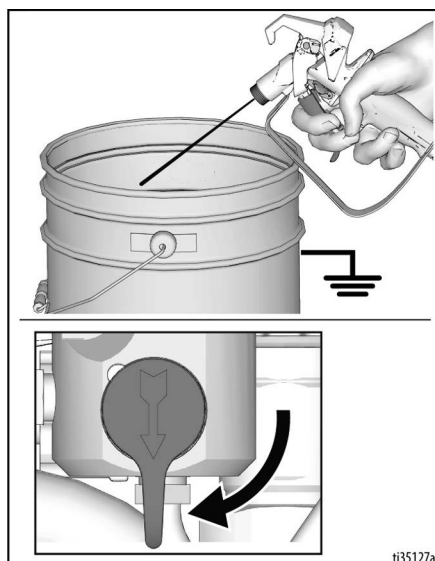
3. Vegye ki a folyadékiszívó és a leeresztőcsövet a festékből, a festéket törölje le róluk.



4. Tegye a folyadékbeszívó csövet öblítőfolyadékba. Vízbázisú festékekhez vizet, olajbázisú festékekhez oldószerbenzint használjon. Helyezze a töltőcsövet hulladék tartályba.



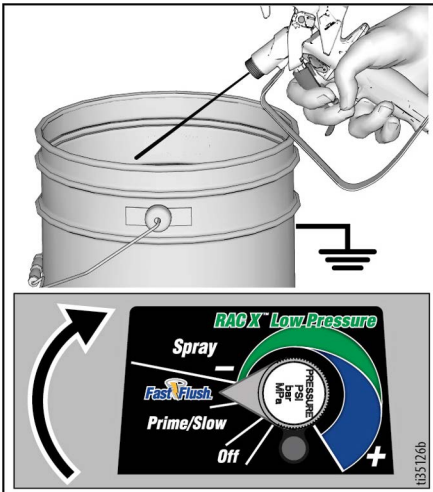
5. A leeresztőcső és a szivattyú kiöblítéséhez a töltőszelepet fordítsa lefelé.



6. A nyomásszabályozó gombot fordítsa a „Fast Flush” (Gyorsöblítés) állásba, és addig működtesse a berendezést, amíg a szivattyút folyamatosan nem jár, illetve az öblítőfolyadék meg nem jelenik a hulladékgyűjtő edényben.

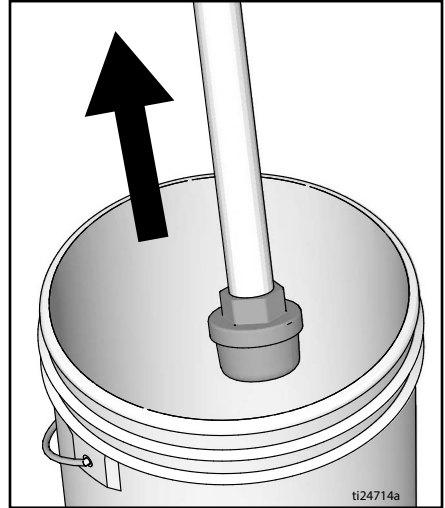
## Tömlő és pisztoly gyorsöblítése

7. A levegő nélküli tömlő és pisztoly kiöblítéséhez fordítsa a töltőszelepet vízszintes helyzetbe.
8. Tartsa a pisztolyt egy hulladékgyűjtő edénybe. Oldja ki a ravaszbiztosítót. Indítsa el a pisztolyt, a nyomásszabályozó gombot pedig fordítsa el a „Fast Flush” (Gyorsöblítés) állásba. Működtesse a berendezést addig, amíg a szivattyú nem jár egyenletesen, illetve az öblítőfolyadék meg nem jelenik a pisztolynál.



9. Engedje fel a billentyűt.

10. Emelje a folyadékbeszívó csövet az öblítőfolyadék fölé.

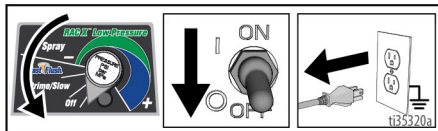


11. A töltőszelep legyen vízszintes állásban. A cső kiürítéséhez tartsa a szórópisztolyt az öblítőtartályba és húzza meg a ravaszt.
12. Biztosítsa a pisztoly indítószervezetét.

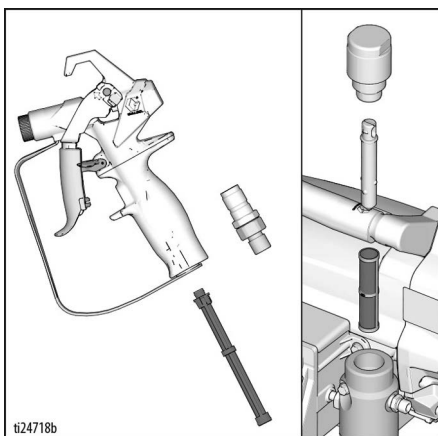


# Használat

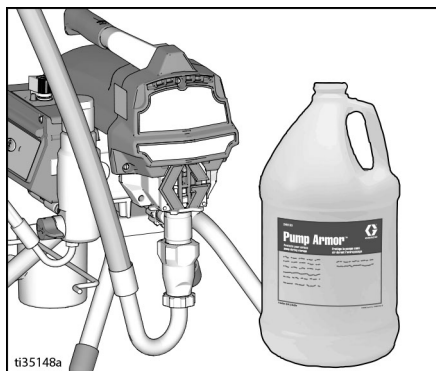
13. Állítsa mind a nyomásszabályozót, mind az ON/OFF (BE/KI) kapcsolót a **OFF** (KI) állásba. Áramtalanítsa a berendezést.



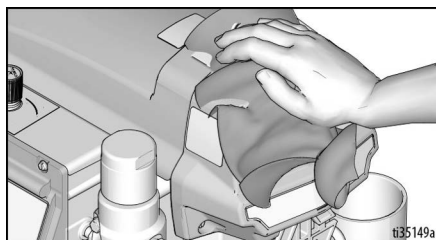
14. Vegye ki a szűrőt a pisztolyból és a szóróberendezésből, ha van beszerelve. Tisztítsa és vizsgálja meg. Helyezze fel a szűrőt. Lásd a szórópisztoly kézikönyvét.



15. Ha vízzel öblít, öblítse át ismételten a berendezést oldószerbenzinnel, vagy Pump Armor mosófolyadékkal, így fagyás és korrózió ellen védőbevonatot képez.



16. Vízbe, vagy oldószerbenzinbe mártott ronggyal törölje át a szórófejet, tömlőt és szórópisztolyt.



## Digitális kijelző

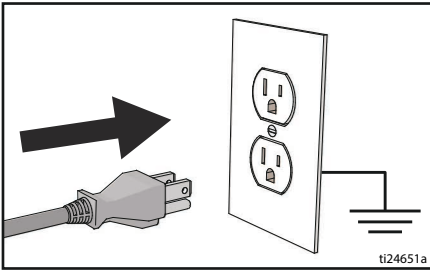
A legtöbb modell rendelkezik digitális kijelzővel. Ez a fejezet a kijelző használatát ismerteti.



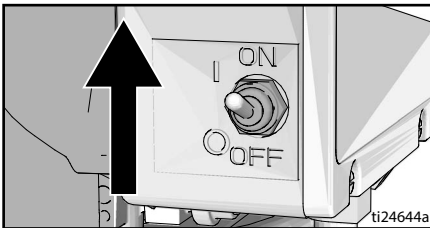
### Főmenü

A következő képernyőre a kijelző gombjának rövid megnyomásával léphet. A mértékegységek módosításához vagy az adatok visszaállításához nyomja meg és tartsa lenyomva a gombot öt másodpercen keresztül.

1. Hajtsa végre a **Nyomásmentesítési eljárás** (12. oldal) részben leírtakat.
2. Csatlakoztassa a szórót földelt konnektorba. Kapcsolja az ON/OFF (BE/KI) kapcsolót **ON** (BE) állásba.

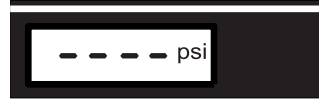


ti24651a



ti24644a

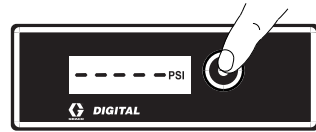
3. Megjelenik a nyomás kijelzés. Amennyiben a nyomás kisebb, mint 14 bar, 1,4 MPa (200 psi) a kijelzőn csak vonalak jelennek meg.



ti2786a

4. A kipermetezett folyadék méréséhez nyomja meg röviden a kijelző gombját. A mérés gallonban (vagy 10 literes egységekben) történik.

**MEGJEGYZÉS:** Egy rövid időre a **JOB** felirat jelenik meg a kijelzőn, majd az 70 bar, 7 MPa (1000 psi) nyomás felett kifújtt gallonok mennyisége lesz látható.



ti7486b

5. A kijelzett érték lenullázásához hosszan, a berendezés egész élettartama alatt kipermetezett gallonok (vagy 10 literenkénti folyadékmennyiség) kijelzéséhez pedig röviden nyomja meg a kijelző gombját.

**MEGJEGYZÉS:** Rövid ideig a **LIFE** felirat, majd az 70 bar, 7 MPa (1000 psi) felett permetezett gallonmennyiség jelenik meg a kijelzőn.



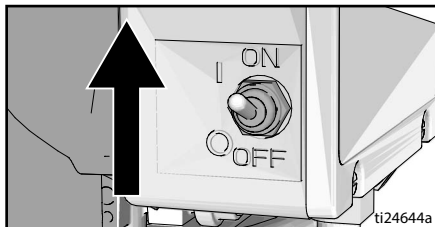
ti7487b

# Használat

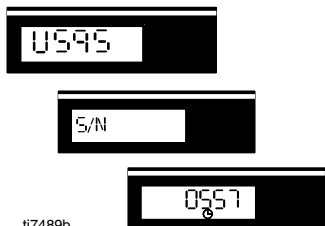
6. A nyomás mértékegységének megváltoztatásához nyomja meg és tartsa nyomva 8 másodpercig a kijelzőgombot, amíg a kívánt nyomásegység (bar, MPa vagy psi) meg nem jelenik. Attól függően, hogy bar vagy MPa mértékegységet választ, a gallon átváltozik liter x 10 egységre.

## Tárolt adatok kijelzése

1. Hajtsa végre a **Nyomásmentesítési eljárás** (12. oldal) részben leírtakat.
2. Nyomja meg a kijelző gombját, majd az ON/OFF (BE/KI) kapcsolót állítsa az **ON** (BE) állásba.



3. A készülékegy másodpercre megjeleníti az **S/N** feliratot, majd megjelenik a sorozatszám. Röviden nyomja meg a kijelzőgombot és megjelenik a motor teljes üzemmórászáma.



ti7489b

4. A kijelzőgombot röviden megnyomva az utolsó hibakód lesz látható a kijelzőn: pl., **E=07**. A hibaelhárításra vonatkozó információkat lásd az **Elektromosság** (30. oldal) fejezetben.



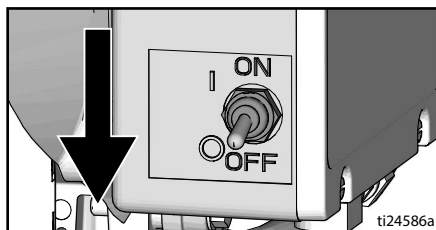
ti7490b

5. A hibakód lenullázásához nyomja le hosszan a kijelző gombját. A gomb rövid megnyomásával a szoftver verziószáma (**REV**) jelenik meg.



ti7491b

6. A tárolt adatokat megjelenítő funkcióból való kilépéshez az ON/OFF kapcsolót állítsa az **OFF** (KI) állásba.



ti24586a



# BlueLink™ alkalmazás

## (Ha van a berendezésen.)

A permetezővel való csatlakozáshoz Bluetooth®-on keresztül töltsse le a Graco BlueLink alkalmazást az Apple App Store-ból, a Google Play-ből vagy más elérhető alkalmazás-boltokból.

A BlueLink alkalmazáson keresztül elérhető a festékszóróra vonatkozó információk, a gép beállításai és a statisztikai adatok, valamint a WatchDog™-on kívül más hasznos funkciókhoz is hozzáférést biztosít (például a karbantartás végzésének, a festékszórónak és a munkáknak az intelligens nyomon követése). A következő címen található a Graco BlueLink alkalmazás:

<https://www.graco.com/BlueLink>



További utasítások az alkalmazáson belül elérhetők. Az utasítások továbbá megtalálhatók az interneten is, a következő oldalon:

<https://www.graco.com/BlueLinkSupport>



## A BlueLink be- vagy kikapcsolása



A Graco BlueLink rendszere esetében a Bluetooth technológia van felhasználva arra, hogy kapcsolat létesüljön a festékszóró irányítópanelje és egy mobiltelefon között. Hajtsa végre a következő lépéseket ahhoz, hogy a Bluetooth adó kikapcsolásával letiltsa a BlueLink funkciót:

1. Kapcsolja a ON/OFF (BE/KI) kapcsolót a **OFF** (KI) állásba. Fordítsa ütközésig az óramutató járásával ellentétesen a nyomásszabályozó gombot a **OFF** (KI) állásba.
2. Húzza ki a festékszóró kábelét a csatlakozóaljzatból, és várjon 5 percet, hogy a berendezésben teljesen megszűnjön az elektromos feszültség.
3. Vegye le a vezérlődoboz burkolatát.
4. Bontsa a fő irányítópanel szalagkábel csatlakozását. Csatlakoztassa ismét e kábelt a BlueLink funkció engedélyezésére.



5. Szerelje vissza a vezérlődoboz burkolatát.

## Karbantartás

A rendszeres karbantartás nagyban hozzájárul a festékszóró megfelelő működéséhez.

A karbantartás olyan rutinszerű műveletek elvégzését jelenti, melyek biztosítják a szóró működését és megelőzik a lehetséges problémák kialakulását.



Karbantartás előtt végezze el a következő részben leírtakat: **Nyomásmentesítési eljárás** (12. oldal).

Művelet	Időköz
Vizsgálja/tisztítsa meg a szóró szűrőjét, a folyadékbeemeneti szűrőt, illetve a pisztoly szűrőjét.	Naponta, illetve minden permetezés alkalmával
Ellenőrizze, hogy a motor burkolatán lévő szellőzőnyílások nincsenek-e elzáródva.	Naponta, illetve minden permetezés alkalmával
A TSL-betöltő nyíláson keresztül töltsse fel a berendezést TSL-folyadékkal.	Naponta, illetve minden permetezés alkalmával
Ellenőrizze a szóró leállítását. Ha a szórópisztolyt NEM működteti, a szóróberendezés motorjának állnia kell, és nem indulhat el addig, amíg a pisztolyt újra el nem indítja. Ha a szóró újra elindul úgy, hogy közben a pisztolyt NEM működteti, ellenőrizze, hogy nincs-e a töltőszelepnél vagy a szivattyúnál belső/külső szivárgás.	3785 literenként (1000 gallononként)
Toroktömítés beállítása Ha egy hosszabb használat után a szivattyútömítésnél szivárgás jelentkezik, szorítsa meg annyira a tömítőanyát, hogy elálljon vagy mérséklődjön a szivárgás. Ezáltal körülbelül 100 gallon folyadékmennyiség szivattyúzásához elegendő további működőképességet nyer, mielőtt tömítést kellene cserélni. A tömítőanya a tömítőgyűrű eltávolítása nélkül megszorítható.	Szükség szerint, használattól függően



A karbantartás beütemezhető és nyomon követhető a Graco BlueLink alkalmazása segítségével.

## Újrahasznosítás és ártalmatlanítás az életciklus végén

A termék hasznos élettartama végén szerelje azt szét, és az összetevőket hasznosítsa újra felelős módon.

### Előkészületek:

- Hajtsa végre a következő részben leírtakat: **Nyomásmentesítési eljárás** (12. oldal).
- Engedje le és ártalmatlanítsa a folyadékokat az érvényes előírásoknak megfelelően. Lásd az anyag gyártójának biztonsági adatlapját.

### Szétszerelés és újrahasznosítás:

- Távolítsa el a motorokat, az áramköri lapokat, kijelzőket és a többi elektronikus összetevőt. Vegye ki a gombelemet az irányítópanelen található elemtartó rekeszből. Hasznosítsa újra az érvényes előírásoknak megfelelően.
- Az elektronikus alkatrészeket ne dobja a háztartási vagy kereskedelmi hulladék közé.
- A termék fennmaradó részeit szállíttassa el egy újrahasznosító üzembe.

## Hibaelhárítás

### Mechanika/folyadékáram



1. Ellenőrzés és javítás előtt hajtsa végre a **Nyomásmentesítési eljárás** (12. oldal) részben leírtakat.
2. Ellenőrizzen minden lehetséges problémát és okot, mielőtt szétszerelné a berendezést.

Probléma	Ellenőrizendők Amennyiben az ellenőrzés közben mindent rendben talál, lépjen tovább az ellenőrzés következő lépéséhez.	Teendők Amennyiben az ellenőrzés során kiderül, hogy valami nincs rendben, tekintse meg a következő felsorolást.
A kezelőpanel állapotjelző lámpája villog vagy nem világít, és a szóró áram alatt van.	Hiba lépett fel.	Határozza meg a hibajavítás módját az <b>Elektromosság</b> (30. oldal) fejezet alapján.
A szivattyú kimenő teljesítménye alacsony.	A szórófej kopott.	Hajtsa végre a <b>Nyomásmentesítési eljárás</b> (12. oldal) részben leírtakat, majd cserélje ki a szórófejet. Lásd a pisztoly vagy a szórófej kézikönyvét.
	A szórófej eltömődött.	Nyomásmentesítsen. Ellenőrizze és tisztítsa meg a szórófejet.
	Festékmennyiség	Töltse fel festékkel, és töltsé újra a szivattyút.
	A szívóoldali szűrő eltömődött.	Vegye ki, tisztítsa meg, majd helyezze vissza.
	A szívószelep golyója és a dugattyú golyója nem megfelelően illeszkedik.	Szerelje ki a szívószelepet és tisztítsa meg. Ellenőrizze, hogy nincs-e horpadás a golyókon és az üléseken; szükség esetén cserélje ki őket. Lásd a szivattyú kézikönyvét. A festéket használat előtt szűrje meg, hogy eltávolítsa a részecskéket, melyek eltömődést okozhatnak.
	A folyadékszűrő vagy szórófej szűrője eltömődött vagy szennyezett.	Tisztítsa meg a szűrőt.
	A töltőszelep szivárog.	Hajtsa végre a <b>Nyomásmentesítési eljárás</b> (12. oldal) részben leírtakat, majd javítsa meg a töltőszelepet.
	Győződjön meg arról, hogy a szivattyú nem üt, ha a szórópisztoly billentyűjét lenyomja. (A töltőszelep nem szivárog.)	Szerviszszivattyú. Lásd a szivattyú kézikönyvét.
	Szivárgás a tömítőcsavar mellett, amely elhasznált vagy sérült tömítést jelezhet.	Cserélje ki a tömítéseket. Lásd a szivattyú kézikönyvét. Ellenőrizze a dugattyú szeleplülését, hogy nincs-e rászáradva festék, vagy nincs-e rajta sérülés. Szükség esetén cserélje ki. Szorítsa meg a tömítőanyát/vedesítő edényt.

Probléma	Ellenőrizendők Amennyiben az ellenőrzés közben mindent rendben talál, lépjen tovább az ellenőrzés következő lépéséhez.	Teendők Amennyiben az ellenőrzés során kiderül, hogy valami nincs rendben, tekintse meg a következő felsorolást.
A szivattyú kimenő teljesítménye alacsony.	A szivattyúrúd tönkrement.	Javítsa meg a szivattyút. Lásd a szivattyú kézikönyvét.
	Alacsony szállítási nyomás.	A nyomásszabályzó gombot forgassa az óramutató mozgásával megegyező irányba ütközésig. Ellenőrizze, hogy a nyomásszabályzó gomb helyesen van-e felszerelve, és lehetséges-e az óramutató járásával megegyező irányba történő teljes elforgatás. Ha a probléma továbbra is fennáll, cserélje ki a nyomásérzékelőt.
	A dugattyú tömitései elhasználódtak vagy sérültek.	Cserélje ki a tömitéseket. Lásd a szivattyú kézikönyvét.
	A szivattyúban található o-gyűrű elhasználódtott vagy sérült.	Cserélje ki az o-gyűrűt. Lásd a szivattyú kézikönyvét.
	A szívószelep golyója az anyaggal szennyeződött.	Tisztítsa meg a szívószelepet. Lásd a szivattyú kézikönyvét.
	Nagy fajsúlyú anyagoknál erős nyomásésés lép fel.	Csökkentse a teljes tömlőhosszt.
	Ellenőrizze, hogy megfelelő méretű hosszabbítókábelt használ-e.	Lásd: <b>Hosszabbító vezetékek</b> (11. oldal).
A motor jár, de a szivattyú nem működik.	A csatlakozórúd egysége sérült. Lásd a szivattyú kézikönyvét.	Cserélje ki a csatlakozórúd szerelvényeit. Lásd a szivattyú kézikönyvét.
	A fogaskerékház vagy a hajtásház sérült.	Ellenőrizze a hajtásház szerelvényeit és a fogaskerekeket, szűkség esetén cserélje.
Túlzott festékszivárgás a torok tömitőanyánál.	A torok tömitőánya laza.	Távolítsa el a torok tömitőánya távtartóját. Szorítsa meg a tömitőanyát úgy, hogy a szivárgás megszűnjön.
	A torok tömitései kopottak vagy sérültek.	Cserélje ki a tömitéseket. Lásd a szivattyú kézikönyvét.
	A térfogat-kiszorításos szivattyú hajtórúdja kopott vagy sérült.	Cserélje ki a rudat. Lásd a szivattyú kézikönyvét.
Folyadék fröccsen ki a pisztolyból.	Levegő található a szivattyúban vagy a pisztolyban.	Ellenőrizze és húzza meg a folyadékcsatlakozókat. A feltöltés alatt járassa a lehető leglassabb fokozaton a szivattyút.
	A szórófej részlegesen eldugult.	Tisztítsa meg a szórófejet. Lásd: <b>Eldugult szórófej tisztítása</b> (19. oldal).
	A folyadék szintje alacsony, vagy nincs folyadék.	Töltse fel a folyadéktárolót. Töltse fel a szivattyút. Lásd a szivattyú kézikönyvét. A folyadéktárolóban lévő folyadék szintjét gyakran ellenőrizze, így megelőzheti a szivattyú üresjáratának kialakulását.

Probléma	Ellenőrizendők Amennyiben az ellenőrzés közben mindent rendben talál, lépjen tovább az ellenőrzés következő lépéséhez.	Teendők Amennyiben az ellenőrzés során kiderül, hogy valami nincs rendben, tekintse meg a következő felsorolást.
A szivattyút nehéz feltölteni.	Levegő található a szivattyúban vagy a pisztolyban.	Ellenőrizze és húzza meg a folyadécsatlakozókat. A feltöltés alatt járassa a lehető leglassabb fokozaton a szivattyút.
	A szívószelep szívárog.	Tisztítsa meg a szívószelepet. Ellenőrizze, hogy a golyósszelepülés nem kopott-e vagy nincs-e rajta bemaródás, és a golyó megfelelően illeszkedik-e. Szerelje össze a szelepet.
	A szivattyú tömitései kopottak.	Cserélje ki a szivattyú tömitéseit. Lásd a szivattyú kézikönyvét.
	A festék túl sűrű.	Hígítsa fel a festéket a gyártó ajánlásának megfelelően.
A szóróberendezés 5–10 percen keresztül működik, majd leáll.	A szivattyú tömitőanyája túl van szorítva. Ha szivattyú tömitőanyája túl van szorítva, a szivattyúrúdon lévő tömitések akadályozzák a szivattyú működését, mely túlterheli a motort.	Lazítsa meg a szivattyú tömitőanyáját. Ellenőrizze, hogy nincs-e szivárgás a torok körül. Szükség esetén cserélje ki a szivattyú tömitéseit. Lásd a szivattyú kézikönyvét.

## Elektromosság

Jelenség: A szóróberendezés nem működik, leáll vagy nem kapcsol ki.



Hajtsa végre a **Nyomásmentesítési eljárás** (12. oldal) részben leírtakat.

1. Csatlakoztassa a szórót megfelelő tápfeszültségre, földelt konnektorba.
2. Az ON/OFF (BE/KI) kapcsolót állítsa az **OFF (KI)** állásba, várjon 30 másodpercet, majd kapcsolja **ON (BE)** újra a gépet (a szóróberendezés így normál üzemmódba kerül).
3. A nyomásszabályzó gombot forgassa el 1/2 fordulattal az óramutató járásával megegyező irányban.

4. A vezérlődoboz burkolatának eltávolítása után figyelje a vezérlőpanel állapotjelző lámpáját. A hibakód (vagy a tápfeszültségre vonatkozó kód mellett bármely más kód) pontos meghatározásához nézze meg a vezérlőpanelen lévő állapotjelző lámpát. Az ON/OFF (BE/KI) kapcsolót állítsa az **OFF (KI)** állásba, vegye le a vezérlő burkolatát, majd kapcsolja **ON (BE)** állásba a kapcsolót. Figyelje az állapotjelző lámpát. A LED villanások száma megfelel a hiba kódjának (két villanás például a 02-es hibakódnak felel meg = CODE 02).



A hibaelhárítás során tartson biztonságos távolságot az elektromos és a mozgó alkatrészekről. Ha a hibaelhárításhoz el kell távolítani a burkolatokat, az áramütés elkerülése érdekében várjon 5 másodpercet a csatlakozószinór hálózatból történő kihúzása után, hogy a berendezésben teljesen megszűnjön az elektromos feszültség.

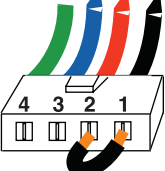
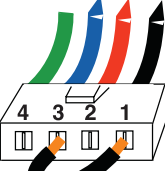

## Hibakódok üzenetek

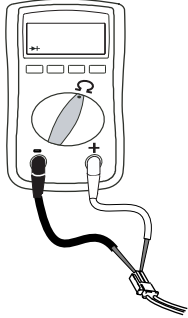
KÓD	ÜZENET	MŰVELET
02	NAGY NYOMÁS ÉRZÉKELVE – CSÖKKENTSE A NYOMÁST	Keressen eltömődéseket. Kizárólag Graco gyártmányú, legalább 15 m/50 láb hosszúságú tömlőket használjon.
03	NYOMÁSÉRZÉKELŐ NEM TALÁLHATÓ	Ellenőrizze a jeladó csatlakozását.
05	A MOTOR NEM FOROG	Keressen mechanikai hibákat, ellenőrizze a motorcsatlakozásokat. Előfordulhat, hogy túl sűrű anyagot használ. Hígítsa az anyagot.
06	A MOTOR TÚLMELEGEDETT	Kapcsolja KI (OFF) a készüléket. Ellenőrizze a motorcsatlakozásokat. Ellenőrizze, hogy nem záródtak-e el a motor védőburkolatán lévő szellőzőnyílások. A berendezés lehűlése akár egy óráig is eltarthat.

Probléma	Ellenőrizendők	Ellenőrzés módja
<p>A szóróberendezés egyáltalán nem működik</p> <p>ÉS</p> <p>A vezérlőpanel állapotjelző lámpája egyáltalán nem világít</p>	Lásd a folyamatábra a 35. oldalon.	
<p>A szóróberendezés nem kapcsol ki.</p> <p>ÉS</p> <p>Az irányítópanel állapotjelző lámpája egymás után 2-szer villan fel.</p>	Vezérlőpanel.	Cserélje ki a vezérlőpanelt.
<p>A szóróberendezés egyáltalán nem működik</p> <p>ÉS</p> <p>Az irányítópanel állapotjelző lámpája egymás után 2-szer villan fel.</p>	Ellenőrizze a jelátalakítót és annak csatlakozásait.	<p>Győződjön meg róla, hogy nincs nyomás a rendszerben (lásd: <b>Nyomásmentesítési eljárás</b> (12. oldal)). Ellenőrizze, hogy a folyadék útját nem zárja-e el valami, például nincs-e eltömődve a szűrő.</p> <p>Használjon fémhuzalmentes, levegő nélküli festékszóró tömlőt. A kis keresztmetszetű vagy fémhuzal erősítésű tömlők használata nagynyomású csúcsokat eredményezhet.</p> <p>Az ON/OFF (BE/KI) kapcsolót állítsa az <b>OFF</b> (KI) állásba, és húzza ki a hálózatból a berendezést.</p> <p>Ellenőrizze a jelátalakítót, illetve a vezérlőpanellel való csatlakozásait.</p> <p>Húzza ki a jelátalakítót a vezérlőpanelen lévő foglalatból.</p> <p>Ellenőrizze, hogy a jelátalakító és a vezérlőpanel érintkezői tiszták-e, illetve megfelelően csatlakoznak-e.</p> <p>Csatlakoztassa újra a jelátalakítót a vezérlőpanelen lévő foglalatba.</p> <p>Csatlakoztassa a berendezést az áramforráshoz, az ON/OFF (BE/KI) kapcsolót <b>állítsa az ON (BE)</b> állásba, a szabályozógombot pedig fordítsa el 1/2 fordulattal az óramutató járásával megegyező irányban. Ha a szóró nem működik megfelelően, kapcsolja ki <b>(OFF)</b> a berendezést, és folytassa a következő lépéssel.</p> <p>Szereljen be egy új jelátalakítót.</p> <p>Csatlakoztassa a berendezést az áramforráshoz, az ON/OFF (BE/KI) kapcsolót <b>állítsa az ON (BE)</b> állásba, a szabályozógombot pedig fordítsa el 1/2 fordulattal az óramutató járásával megegyező irányban. Ha a szóró nem működik megfelelően, cserélje ki a vezérlőpanelt.</p>

Probléma	Ellenőrizendők	Ellenőrzés módja
<p>A szóróberendezés egyáltalán nem működik ÉS</p> <p>Az irányítópanel állapotjelző lámpája egymás után 3-szer villan fel.</p>	<p>Ellenőrizze a jelátalakítót és annak csatlakozásait (a vezérlőpanel nem érzékel nyomásjelzéseket).</p>	<p>Az ON/OFF (BE/KI) kapcsolót állítsa az <b>OFF</b> (KI) állásba, és húzza ki a hálózatból a berendezést.</p> <p>Ellenőrizze a jelátalakítót, illetve a vezérlőpanellel való csatlakozásait.</p> <p>Kösse le a jelátalakítót a vezérlőpanelen lévő foglalatból. Ellenőrizze, hogy a jelátalakító és a vezérlőpanel érintkezői tiszták-e, illetve megfelelően csatlakoznak-e.</p> <p>Csatlakoztassa újra a jelátalakítót a vezérlőpanelen lévő foglalatba.</p> <p>Csatlakoztassa a berendezést az áramforráshoz, az ON/OFF (BE/KI) kapcsolót <b>állítsa az ON (BE)</b> állásba, a szabályozógombot pedig fordítsa el 1/2 fordulattal az óramutató járásával megegyező irányban. Ha a szóró nem működik, kapcsolja ki (<b>OFF</b>) a berendezést, és folytassa a következő lépéssel.</p> <p>Csatlakoztasson egy bizonyítottan működőképes jelátalakítót a vezérlőpanelen lévő foglalatba.</p> <p>Az ON/OFF (BE/KI) kapcsolót állítsa az <b>ON</b> (BE) állásba, a szabályozógombot pedig fordítsa el 1/2 fordulattal az óramutató járásával megegyező irányban. Ha a szóró működik, szereljen be egy új jelátalakítót. Ha a szóró nem működik, cserélje ki a vezérlőpanelt.</p> <p>Ellenállásmérő segítségével ellenőrizze a jelátalakító ellenállását (a piros és fekete vezetékek között legfeljebb 9 kOhm, a zöld és a sárga vezetékek között 3–6 kOhm lehet).</p>
<p>A szóróberendezés egyáltalán nem működik ÉS</p> <p>Az irányítópanel állapotjelző lámpája egymás után 5-szer villan fel.</p>	<p>A vezérlés parancsot ad a motornak a működésre, de a motor tengelye nem forog. Lehetséges, hogy a forgórész megszorult, a motor és a vezérlő között szétkapcsolódott egy csatlakozás, a motor vagy a vezérlő meghibásodott, vagy túl nagy a motor áramfelvétele.</p>	<ol style="list-style-type: none"> <li>1. Távolítsa el a szivattyút, és próbálja így működtetni a szórót. Ha a motor működik, ellenőrizze, hogy nincs-e beszorulva vagy befagyva a szivattyú vagy a hajtáslánc. Ha a szóró nem működik, folytassa a 2. lépéssel.</li> <li>2. Az ON/OFF (BE/KI) kapcsolót állítsa az <b>OFF</b> (KI) állásba, és húzza ki a hálózatból a berendezést.</li> <li>3. Válassza le a motorcsatlakozó(ka)t az irányítópanelről. Ellenőrizze, hogy a motor csatlakozói és a vezérlőpanel érintkezői tiszták-e, illetve megfelelően csatlakoznak-e. Ha az érintkezők tiszták és a csatlakozásuk megfelelő, folytassa a 4. lépéssel.</li> <li>4. Kapcsolja ki (OFF) a szórót, a motor ventilátorát pedig fordítsa el 1/2 fordulattal. Indítsa újra a szórót. Ha a szóró működik, cserélje ki a vezérlőpanelt. Ha a szóró nem működik, folytassa az 5. lépéssel.</li> </ol>



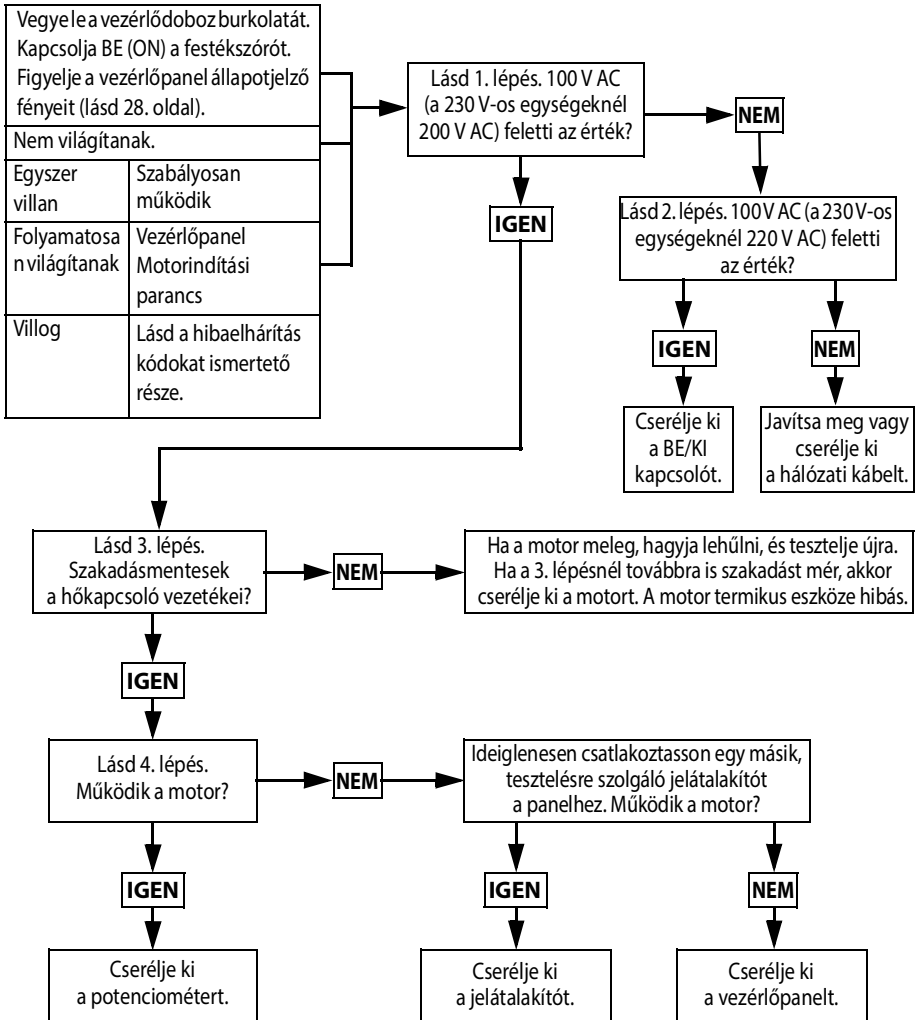
Probléma	Ellenőrizendők	Ellenőrzés módja
		<p>5. Végezzen forgátesztet: A tesztet a nagy, 4 tús motorcsatlakozónál végezze. Válassza le a folyadékszivattyút a szóróról. Tesztelje a motort úgy, hogy egy átkötővel rövidre zárja az 1-es és a 2-es érintkezőt. Forgassa meg motor ventilátorát, körülbelül másodpercenkénti 2 fordulattal. A motorventilátor mozgatása közben a fogazat összekapcsolódásából adódó ellenállást kell érezni. Ha nem érezhető ellenállás, a motort ki kell cserélni. Ismételje meg ugyanezt az 1-es és 3-as, valamint a 2-es és 3-as érintkezők rövidre zárásával is. A 4-es érintkezőt (a zöld vezeték) ennél a tesztnél nem kell használni. Ha az összes forgáteszt pozitív eredménnyel zárult, folytassa a 6. lépéssel.</p> <p>ZÖLD KÉK PIROS FEKETE</p> <p><b>1. LÉPÉS:</b></p>  <p>ZÖLD KÉK PIROS FEKETE</p> <p><b>2. LÉPÉS:</b></p>  <p>ZÖLD KÉK PIROS FEKETE</p> <p><b>3. LÉPÉS:</b></p> 
		<p>6. Végezzen rövidzárlati tesztet. A tesztet a nagy, 4 tús motorcsatlakozónál végezze. Nem lehet folytonosság a 4. érintkezőtől a földelővezeték felé, és a többi 3 érintkező felé sem. Ha valamelyik motorcsatlakozó nem felel meg a teszteken, cserélje ki a motort.</p> <p>7. Csatlakoztassa újra a motorcsatlakozó (ka)t a vezérlőpanel megfelelő csatlakozóiba. Csatlakoztassa a berendezést az áramforráshoz, az ON/OFF (BE/KI) kapcsolót állítsa az ON (BE) állásba, a szabályozógombot pedig fordítsa el 1/2 fordulattal az óramutató járásával megegyező irányban. Ha a motor nem működik, cserélje ki a vezérlőpanelt.</p>

Probléma	Ellenőrizendők	Ellenőrzés módja
<p>A szóróberendezés egyáltalán nem működik és</p> <p>Az irányítópanel állapotjelző lámpája egymás után 6-szer villan fel.</p>	<p>A motor felforrósodott, vagy a hibás a motor termikus eszköze.</p>	<p>Várja meg, amíg a motor lehül. Ha a szóró hidegen működik, javítsa ki a túlmelegedést okozó problémát. Tartsa a berendezést hidegebb, jól szellőző helyen. Gondoskodjon arról, hogy a motor légbeszívó nyílását semmi se zárja el. Ha a szóró továbbra sem működik, cserélje ki a motort.</p> <p><b>MEGJEGYZÉS:</b> A tesztet hideg motoron kell elvégezni.</p> <ol style="list-style-type: none"> <li>Ellenőrizze a termikus eszköz csatlakozóját (sárga vezetékek) a vezérlőpanelnél.</li> <li>Húzza ki a termikus eszköz csatlakozóját a vezérlőpanelen lévő foglalatból. Győződjön meg róla, hogy az érintkezők tiszták és megfelelően csatlakoznak. Mérje meg a termikus eszköz ellenállását. Ha a mért adat nem megfelelő, cserélje ki a motort.</li> </ol>
		<p><b>Ellenőrizze a motor hőkapcsolóját:</b> Válassza le a termikus vezetékeket. Állítsa a mérőt ellenállásmérésre. A műszerek 100 kOhm értéket kell mutatnia.</p>  <ol style="list-style-type: none"> <li>Dugja vissza a termikus eszköz csatlakozóját a vezérlőpanelen lévő foglalatba. Csatlakoztassa a berendezést az áramforráshoz, állítsa a szóró főkapcsolóját az ON (BE) állásba, a szabályozógombot pedig fordítsa el 1/2 fordulattal az óramutató járásával megegyező irányban. Ha a szóró nem működik, cserélje ki a vezérlőpanelét.</li> </ol>
<p>Alapvető villamossági hibák</p>	<p>Ellenőrizze, hogy a motor vezetékai megfelelően vannak-e rögzítve és párosítva</p> <p>A motor forgórészén a kommutátor ellenőrzése égett pontok, barázdák és túlzott mértékű egyenetlenségek felderítésére.</p>	<p>Cserélje ki a laza kapcsokat és a kábelvezetéseket csatlakozóit. Győződjön meg a kapcsok szilárdságáról.</p> <p>Tisztítsa meg az áramköri panel kapcsait. Csatlakoztassa szilárdan a kábelvezetéseket.</p> <p>Szerelje ki a motort, és motorjavító műhelyben szüntessék meg a kommutátor felületi egyenetlenségeit, ha lehetséges.</p>

## Villamosság folyt.

### A szóróberendezés nem indul el

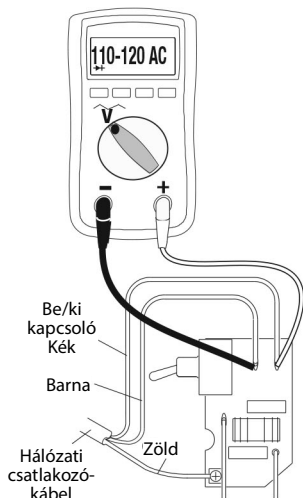
(Az egyes lépések leírása a következő oldalon látható)



ti24726a

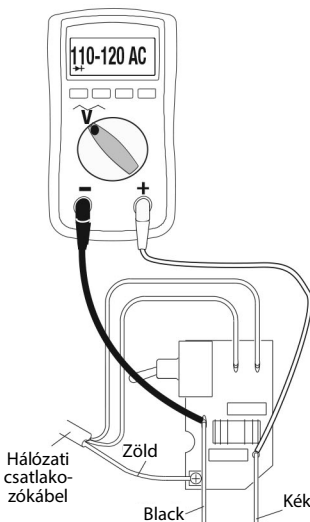
## 1. lépés:

Dugja be a hálózati kábelt, és állítsa a főkapcsolót ON (BE) állásba. Csatlakoztassa a mérőcsúcsokat a vezérlőpanelhez. Állítsa a mérőt AC feszültségmérésre.



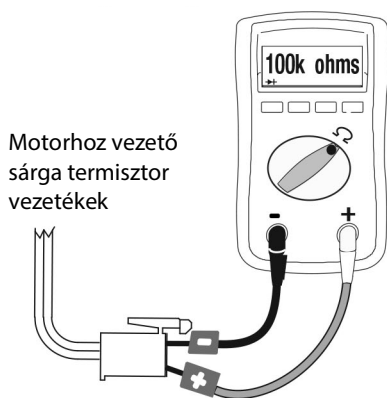
## 2. lépés:

Dugja be a hálózati kábelt, és állítsa a főkapcsolót ON (BE) állásba. Csatlakoztassa a mérőcsúcsokat a vezérlőpanelhez. Állítsa a mérőt AC feszültségmérésre.



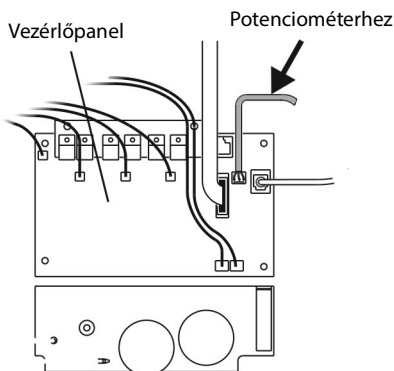
## 3. lépés:

Ellenőrizze a motor hőkapcsolóját. Válassza le a sárga vezetékeket. A műszernek 100 kOhm értéket kell mutatnia. MEGJEGYZÉS: A motornak a méréskor hidegnek kell lennie.



## 4. lépés:

Válassza le a potenciómétert. Dugja be a hálózati kábelt, és állítsa a főkapcsolót ON (BE) állásba.



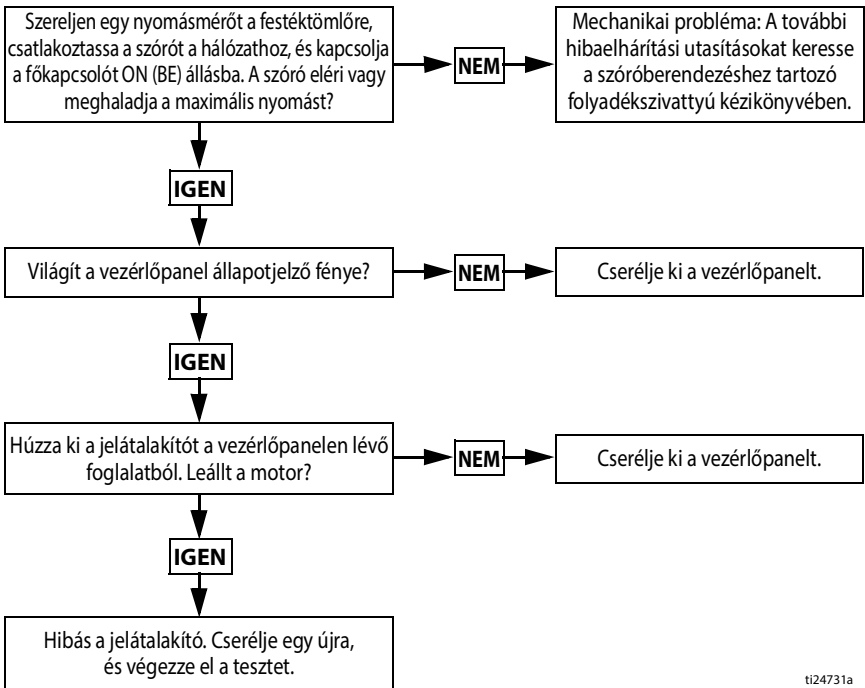
ti24084a

## Villamosság folyt.

### A festékszóró nem kapcsol ki

- Hajtsa végre a **Nyomásmentesítési eljárás** (12. oldal) részben leírtakat. A töltőszelepet hagyja nyitva (lefelé fordítva), az ON/OFF (BE/KI) kapcsolót pedig kapcsolja az **OFF** (KI) állásba.
- Vegye le a vezérlődoboz burkolatát, hogy a vezérlőpanelen lévő állapotjelző lámpa látható legyen, ha van ilyen.





### A hibaelhárítás folyamata

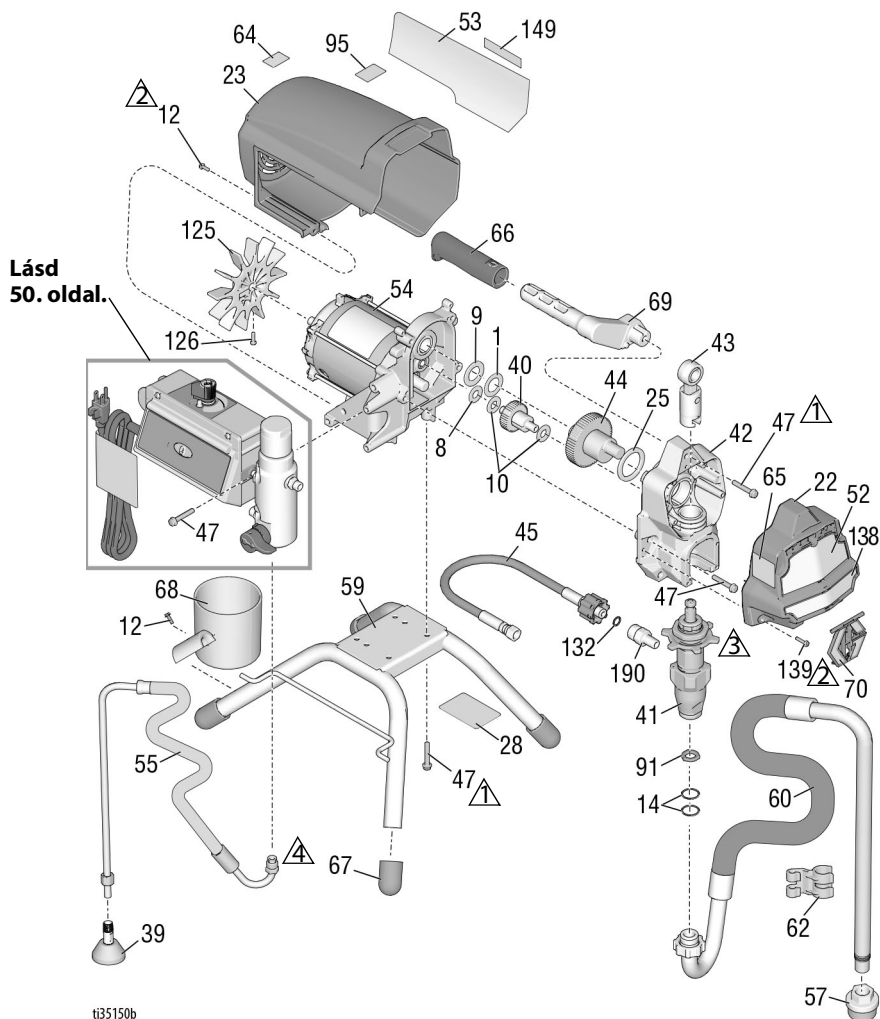


tl24731a

# 490/495/395EU típusú álló szóróberendezések

## 490/495/395EU típusú álló szóróberendezések

Ref.	Nyomaték
 1	15,8–18,1 N•m (140–160 hüvelyk-láb)
 2	2,6–3,0 N•m (23–27 hüvelyk-láb)
 3	Kalapáccsal szorított
 4	33,9–40,7 N•m (20–30 láb-font)



t35150b

# 490/495/395EU típusú álló szóróberendezések

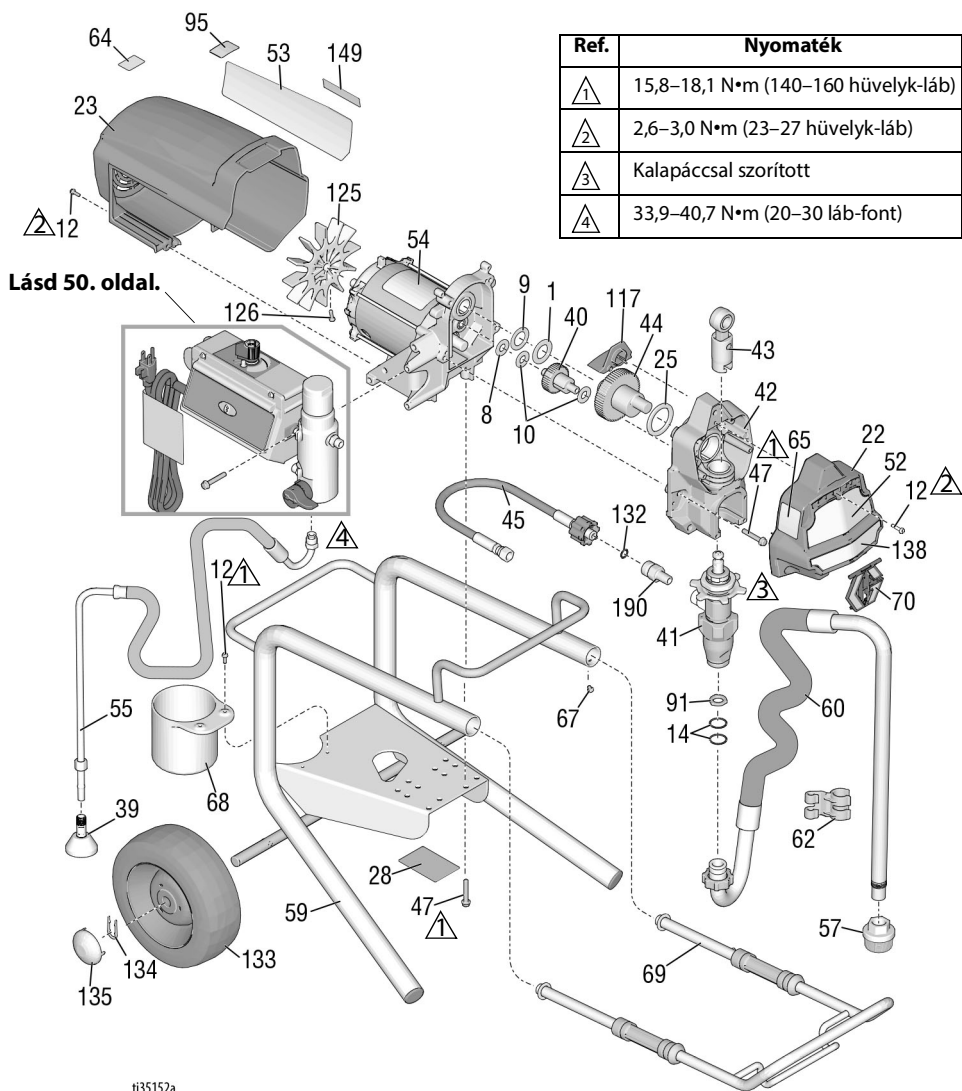
## 490/495/395EU típusú álló szóróberendezések alkatrészei

Ref.	Alkatrész	Leírás	Menny.	Ref.	Alkatrész	Leírás	Menny.
1	107434	CSAPÁGY, axiális	1	55	246381	TÖMLŐ, leeresztő, álló, tartalmazza a 39, 62 jelű elemet	1
8	116073	ALÁTÉT, nyomó	1				
9	116074	ALÁTÉT, nyomó	1	57	276897	SZÜRŐ, 7/8-14 unif	1
10	116079	CSAPÁGY, axiális	2	59	19Y413	KERET, álló kivitel	1
12	117501	CSAVAR, megmunkált, hatlapfejű, alátétes	9	60	246386	KÉSZLET, szívótömlő, tartalmazza a 14, 57, 62 jelű elemet	1
14	117559	TÖMÍTŐGYŰRŰ	2	61	Lásd a 48. oldal	PISZTOLY, szóró (nincs ábrázolva)	1
22	17C541	BURKOLAT, elülső, festett	1	62	276888	CSÍPTETŐ, leeresztő vezeték	1
23	287900	VÉDŐBURKOLAT, motor, festett tartalmazza a 12 jelű elemet	1	63▲	Lásd a 48. oldal	CÍMKE, figyelmeztető	1
25	180131	CSAPÁGY, axiális	1	64▲	16G596	CÍMKE, figyelmeztető (Európa)	1
28		CÍMKE, azonosítás, átlátszó	2	65▲	Lásd a 48. oldal	CÍMKE, figyelmeztető	1
33	238049	FOLYADÉK, TSL (nincs ábrázolva)	1	66	116139	MARKOLAT, fogantyú	1
34▲	Lásd a 48. oldal	KÁRTYA, orvosi figyelmeztető (nincs ábrázolva)	1	67	15G857	KUPAK, láb	4
39	241920	TERELŐ, menetes	1	68	15G838	POHÁR, szívó/leeresztő	1
40	249194	FOGASKERÉK, lassító	1	69	287072	FOGANTYÚ, szóró, tartalmazza a 47, 66 jelű elemet	1
41		SZIVATTYÚ, térfogat-kiszorításos, PC	1	70	17C483	FEDÉL, szivattyúrúd	1
	17C487	Észak-Amerika		91	115099	ALÁTÉT, tömlő	1
	17C488	Ázsia/Ausztrália és Új-Zéland/Japán/Tajvan / Korea		95	15Y118	CÍMKE, „Made in the USA”	1
	17C489	Európa		125	287898	KÉSZLET, ventilátor, a 126 jelű elemet tartalmazza	1
42	24W817	HÁZ, meghajtó, PC, tartalmazza a 10, 47 jelű elemet	1	126	115477	CSAVAR, megmunkált, torx	1
43	24W640	RÚD, összekötő, PC	1	132	16H137	TÖMÍTŐGYŰRŰ, FX-90	1
44	24X020	KÉSZLET, javító, főtengely, tartalmazza a 25 jelű elemet	1	139	127914	CSAVAR, gép, hornyoltfejű, hatlapú	3
45	24W830	KÉSZLET, tömlő, csatlakozóvéges, PC, tartalmazza a 132 jelű elemet	1	149		CÍMKE, középső	1
					17P924	490, 495	
46	Lásd a 48. oldal	TÖMLŐ, csatlakozóvéges, 1/4 hüv. x 15 m (nincs ábrázolva)	1		17P925	395EU	
47	117493	CSAVAR, megmunkált, hatlapfejű, alátétes	13	190	17C231	SZERELVÉNY, szivattyú, 1/4 NPT	1
52	Lásd a 48. oldal	CÍMKE, elülső, felső/alsó szivattyú	1				
53	Lásd a 48. oldal	CÍMKE, oldalsó	1				
54		MOTOR, tartalmazza az 1, 8, 9, 10, 125, 126 jelű elemet	1				
	287805	490/495/395EU					
					206994	FOLYADÉK, TSL, 8 oz. (236 ml) (nincs ábrázolva)	1

▲ A veszélyt jelző matricák, illetve táblák pótlásai ingyenesen rendelhetők.

# 490/495/595 Lo-Boy szóróberendezések

## 490/495/595 Lo-Boy szóróberendezések





# 490/495/595 Lo-Boy szóróberendezések

## 490/495/595 Lo-Boy szóróberendezések alkatrészei

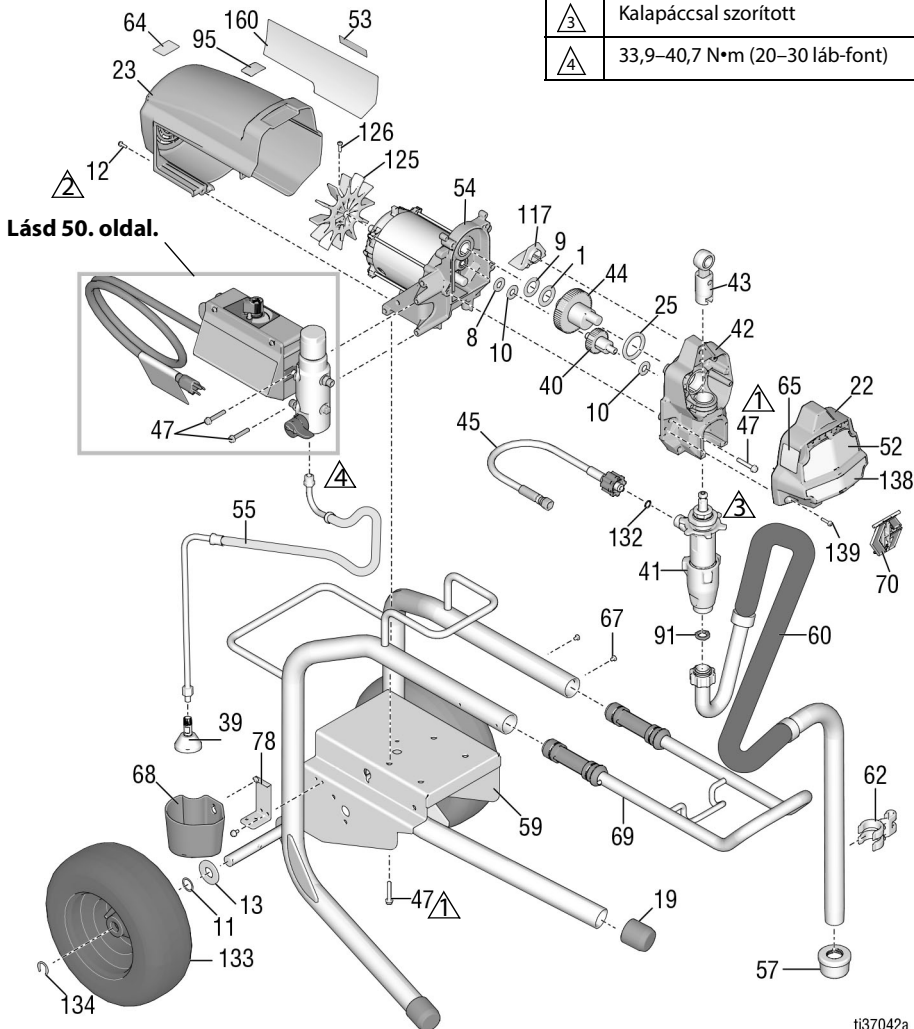
Ref.	Alkatrész	Leírás	Menny.	Ref.	Alkatrész	Leírás	Menny.
1	107434	CSAPÁGY, axiális	1	287807	595 típus		
8	116073	ALÁTÉT, nyomó	1	55	246381	TÖMLŐ, leeresztő, álló, tartalmazza a 39, 62 jelű elemet	1
9	116074	ALÁTÉT, nyomó	1				
10	116079	CSAPÁGY, axiális	2	57	276897	SZÜRŐ, 7/8-14 unf	1
12	117501	CSAVAR, megmunkált, hatlapfejű, alátétes	10	59	246250	VÁZ, kocsi, alacsony	1
				60	246386	KÉSZLET, szívótömlő, tartalmazza a 14, 57, 62 jelű elemet	1
14	117559	TÖMÍTŐGYŰRŰ	2				
22	17C541	BURKOLAT, elülső, festett	1	61	Lásd a 48. oldal	PISZTOLY, szóró (nincs ábrázolva)	1
23	287900	VÉDŐBURKOLAT, motor, festett tartalmazza a 12 jelű elemet	1	62	276888	CSÍPTETŐ, leeresztő vezeték	1
25	180131	CSAPÁGY, axiális	1	63▲	Lásd a 48. oldal	CÍMKE, figyelmeztető	1
28		CÍMKE, azonosítás, átlátszó	2	64▲	16G596	CÍMKE, figyelmeztető (Európa)	1
34▲	Lásd a 48. oldal	KÁRTYA, orvosi figyelmeztető (nincs ábrázolva)	1	65▲	Lásd a 48. oldal	CÍMKE, figyelmeztető	1
39	241920	TERELŐ, menetes	1	67	109032	CSAVAR, megmunkált, pnh	4
40	249194	FOGASKERÉK, lassító	1	68	15B870	POHÁR, szívó/leeresztő	1
41		SZIVATTYÚ, térfogat-kiszorításos, PC	1	69	287488	FOGANTYÚ, összeállítás, alacsony kocsi	1
	17C487	Észak-Amerika		70	17C483	FEDÉL, szivattyúrúd	1
	17C488	Ázsia/Ausztrália és Új-Zéland/Japán/Tajvan / Korea		91	115099	ALÁTÉT, tömlő	1
42	24W817	HÁZ, meghajtó, PC tartalmazza a 10, 47 jelű elemet	1	95	15Y118	CÍMKE, „Made in the USA”	1
43	24W640	RÚD, összekötő, PC	1	117	15G447	DUGÓ, védőburkolati, festett	1
44		KÉSZLET, javító, főtengely, tartalmazza a 25 jelű elemet	1	125	287898	KÉSZLET, ventilátor, a 126 jelű elemet tartalmazza	1
	24X020	490/495 típus		126	115477	CSAVAR, megmunkált, torx	1
	24X021	595 típus		132	16H137	TÖMÍTŐGYŰRŰ, FX-90	1
45	24W830	KÉSZLET, tömlő, csatlakozóvéges, PC, tartalmazza a 132 jelű elemet	1	133	195766	KERÉK, félpneumatikus	2
				134	15B999	CSÍPTETŐ, rögzítő	2
				135	104811	KUPAK, kerékagy	2
46	Lásd a 48. oldal	TÖMLŐ, csatlakozóvéges, 1/4 hüv. x 15 m (nincs ábrázolva)	1	149	17P924	CÍMKE, középső	1
47	117493	CSAVAR, megmunkált, hatlapfejű, alátétes	12	190	17C231	SZERELVÉNY, szivattyú, 1/4 NPT	1
52▲	Lásd a 48. oldal	CÍMKE, elülső, felső/alsó szivattyú	1	206994	FOLYADÉK, TSL, 8 oz. (236 ml) (nincs ábrázolva)		1
53▲	Lásd a 48. oldal	CÍMKE, oldalsó	1				
54		MOTOR, tartalmazza az 1, 8, 9, 10, 125, 126 jelű elemet	1				
	287805	490/495 típus					

▲ A veszélyjelző matricák, illetve táblák pótlásai  
ingyenesen rendelhetők.

# 650 Lo-Boy szóróberendezés

## 650 Lo-Boy szóróberendezés

Ref.	Nyomaték
△1	15,8–18,1 N•m (140–160 hüvelyk-láb)
△2	3,4–4,0 N•m (30–35 hüvelyk-láb)
△3	Kalapáccsal szorított
△4	33,9–40,7 N•m (20–30 láb-font)



ti37042a

## 650 Lo-Boy szóróberendezések alkatrészei

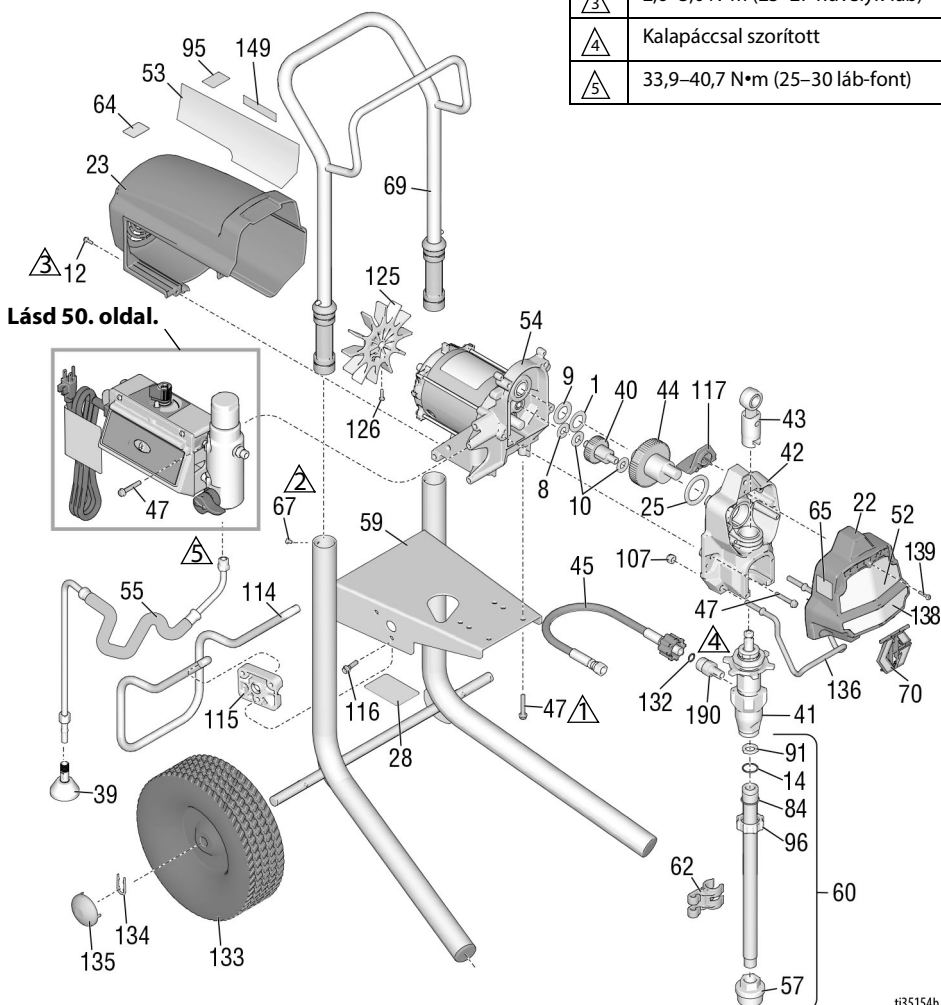
Ref.	Alkatrész	Leírás	Menny.	Ref.	Alkatrész	Leírás	Menny.
1	107434	CSAPÁGY, axiális	1	59	24Y424	VÁZ, kocsi, alacsony	1
8	116073	ALÁTÉT, nyomó	1	60	248216	KÉSZLET, szivótömlő	1
9	116074	ALÁTÉT, nyomó	1	61	Lásd a 48.	PISZTOLY, szóró	1
10	116079	CSAPÁGY, axiális	2		oldal	(nincs ábrázolva)	
11	116038	ALÁTÉT, hullámrugós	2	62	15D000	CSÍPTETŐ, leeresztő	1
12	117501	CSAVAR, megmunkált, hatlapfejű, alátétes	8			vezeték	
13	156306	ALÁTÉT, lapos	2	63▲	Lásd a 48.	CÍMKE, figyelmeztető	1
19	15C871	KUPAK, láb	2		oldal		
22	17C541	BURKOLAT, elülső, festett	1	64▲	16G596	CÍMKE, figyelmeztető	1
23	287900	VÉDŐBURKOLAT, motor, festett <i>tartalmazza a 12 jelű elemet</i>	1			(Európa)	
25	180131	CSAPÁGY, axiális	1	65▲	Lásd a 48.	CÍMKE, figyelmeztető	1
34▲	Lásd a 48.	KÁRTYA, orvosi figyelmeztető (nincs ábrázolva)	1		oldal		
39	241920	TERELŐ, menetes	1	67	109032	CSAVAR, megmunkált	4
40	249194	FOGASKERÉK, lassító	1	68	276975	POHÁR, folyadékgyűjtő	1
41	19Y298	SZIVATTYÚ, térfogat-kiszorításos, PC	1	69	24A249	FOGANTYÚ, összeállítás, alacsony kocsi	1
42	24W817	HÁZ, meghajtó, PC <i>tartalmazza a 10, 47 jelű elemet</i>	1	70	17C483	FEDÉL, szivattyúrúd	1
43	24W640	RÚD, összekötő, PC	1	78	15F952	Tartóelem, folyadékgyűjtő pohár	1
44	300001	KÉSZLET, javító, főtengely, tartalmazza az 1, 9, 25 jelű elemet	1	91	115099	ALÁTÉT, tömlő	1
45	24W830	TÖMLŐ, csatlakozóvéges, 1/4 hüv. tartalmazza a 132 jelű elemet	1	95	15Y118	CÍMKE, „Made in USA”	1
47	117493	CSAVAR, megmunkált, hatlapfejű, alátétes	12	117	15G447	DUGÓ, védőburkolati, festett	1
52▲	Lásd a 48.	CÍMKE, elülső	1	125	287898	KÉSZLET, ventilátor, a 126 jelű elemet tartalmazza	1
53▲	Lásd a 48.	CÍMKE, oldalsó	1	126	115477	CSAVAR, megmunkált, torx	1
54	287807	MOTOR, <i>tartalmazza az 1, 8, 9, 10, 125, 126 jelű elemet</i>	1	132	16H137	TÖMÍTŐGYŰRŰ, FX-90	1
55	248217	TÖMLŐ, leeresztő, álló, <i>tartalmazza a 39 jelű elemet</i>	1	133	119420	KERÉK, félpneumatikus	2
57	112604	SZŰRŐ	1	134	15E891	CSÍPTETŐ, rögzítő	2
				139	127914	CSAVAR, gép, hornyoltfejű, hatlapú	3
				160	17P924	CÍMKE, középső	1
					206994	FOLYADÉK, TSL, 8 oz. (236 ml) (nincs ábrázolva)	1

▲ A veszélyt jelző matricák, illetve táblák pótlásai ingyenesen rendelhetők.

# 490/495/595/395EU Hi-Boy szóróberendezések

## 490/495/595/395EU Hi-Boy szóróberendezések

Ref.	Nyomaték
	15,8–18,1 N•m (140–160 hüvelyk-láb)
	3,4–4,0 N•m (30–35 hüvelyk-láb)
	2,6–3,0 N•m (23–27 hüvelyk-láb)
	Kalapáccsal szorított
	33,9–40,7 N•m (25–30 láb-font)



t35154b

# 490/495/595/395EU Hi-Boy szóróberendezések

## 490/495/595/395EU Hi-Boy szóróberendezések




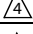
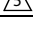
### Alkatrészlista

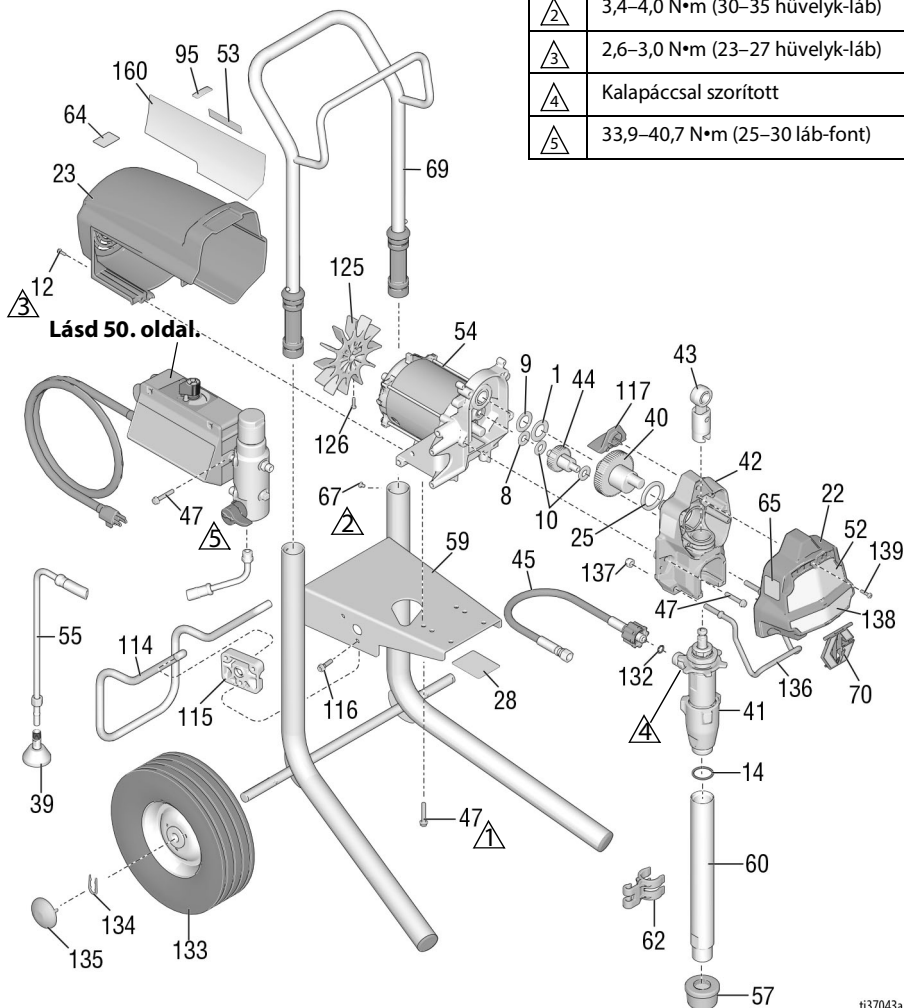
Ref.	Alkatrész	Leírás	Menny.	Ref.	Alkatrész	Leírás	Menny.
1	107434	CSAPÁGY, axiális	1	61	Lásd a 48. oldal	PISZTOLY, szóró (nincs ábrázolva)	1
8	116073	ALÁTÉT, nyomó	1	62	276888	CSÍPTETŐ, leeresztő vezeték	1
9	116074	ALÁTÉT, nyomó	1	63▲	Lásd a 48. oldal	CÍMKE, figyelmeztető	1
10	116079	CSAPÁGY, axiális	2	64▲	16G596	CÍMKE, figyelmeztető (Európa)	1
12	117501	CSAVAR, megmunkált, hatlapfejű, alátétes	8	65▲	Lásd a 48. oldal	CÍMKE, figyelmeztető	1
14	103413	TÖMÍTÉS, tömitőgyűrű	1	67	109032	CSAVAR, gép, trapézfejű	4
22	17C541	BURKOLAT, elülső, festett	1	69	287489	FOGANTYÚ, összeállítás, magas kocsi	1
23	287900	VÉDŐBURKOLAT, motor, festett	1	70	17C483	FEDÉL, szivattyúrúd	1
		<i>tartalmazza a 12 jelű elemet</i>		84	15B652	ALÁTÉT, szívó	1
25	180131	CSAPÁGY, axiális	1	91	115099	ALÁTÉT, tömlő	1
28		CÍMKE, azonosítás, átlátszó	1	95	15Y118	CÍMKE, „Made in the USA”	1
33	238049	FOLYADÉK, TSL (nincs ábrázolva)	1	96	15E813	ANYA, ellen	1
34▲	Lásd a 48. oldal	KÁRTYA, orvosi figyelmeztető (nincs ábrázolva)	1	107	111040	ANYA, záró, nejlontbetétes, 5/16	2
39	241920	TERELŐ, menetes	1	114	15D281	AKASZTÓ, álló (bizonyos típusoknál)	1
40	249194	FOGASKERÉK, lassító	1	115	15C982	VEZETŐ, kocsi (bizonyos típusoknál)	2
41		SZIVATTYÚ, térfogat-kiszorításos, PC Észak-Amerika	1	116	114531	CSAVAR, gép, hatlapú (bizonyos típusoknál)	4
	17C487	Ázsia/Ausztrália és Új-Zéland/Japán/Tajvan / Korea		117	15G447	DUGÓ, védőburkolat, festett	1
	17C488	Európa		122	118852	CSAVAR, menetvágó (bizonyos típusoknál, nincs ábrázolva)	3
42	17C489	HÁZ, meghajtó, PC, tartalmazza a 10, 47 jelű elemet	1	123	287253	KÉSZLET, szerszámdoboz tartalmazza a 122 jelű elemet (bizonyos típusoknál, nincs ábrázolva)	1
43	24W640	RÚD, összekötő, PC	1	125	287898	KÉSZLET, ventilátor, a 126 jelű elemet tartalmazza	1
44		KÉSZLET, javító, főtengely, tartalmazza a 25 jelű elemet	1	126	115477	CSAVAR, megmunkált, torx	1
	24X020	395EU/490/495 típus		132	16H137	TÖMÍTŐGYŰRŰ, FX-90	1
	24X021	595 típus		133	106062	KERÉK, félpneumatikus	2
45	24W830	KÉSZLET, tömlő, csatlakozóvéges, PC, tartalmazza a 132 jelű elemet	1	134	15B999	CSÍPTETŐ, rögzítő	2
46	Lásd a 48. oldal	TÖMLŐ, csatlakozóvéges, 1/4 hüv. x 15 m (nincs ábrázolva)	1	135	104811	KUPAK, kerékagy	2
47	117493	CSAVAR, megmunkált, hatlapfejű, alátétes	12	136	17C990	AKASZTÓ, vödör, menetes	1
52▲	Lásd a 48. oldal	CÍMKE, elülső, felső/alsó szivattyú	1	139	127914	CSAVAR, gép, hornyoltfejű, hatlapú	3
53▲	Lásd a 48. oldal	CÍMKE, oldalsó	1	149	17P924	CÍMKE, középső	1
54		MOTOR, tartalmazza az 1, 8, 9, 10, 125, 126 jelű elemet	1		17P925	395EU	
	287805	490/495/395EU			206994	FOLYADÉK, TSL, 236 ml (8 oz.) (nincs ábrázolva)	1
	287807	595					
55	287952	TÖMLŐ, leeresztő, tartalmazza a 39 jelű elemet	1				
57	276897	SZŰRŐ, 7/8-14 UNF	1				
59	17C485	KERET, kocsi, hi-boy	1				
60	17C992	KÉSZLET, hosszabítócső, tartalmazza a 14, 57, 84, 91, 96 jelű elemet	1				

▲ A veszélyt jelző matricák, illetve táblák pótlásai ingyenesen rendelhetők.

# 650 Hi-Boy szóróberendezés

## 650 Hi-Boy szóróberendezés

Ref.	Nyomaték
	15,8–18,1 N•m (140–160 hüvelyk-láb)
	3,4–4,0 N•m (30–35 hüvelyk-láb)
	2,6–3,0 N•m (23–27 hüvelyk-láb)
	Kalapáccsal szorított
	33,9–40,7 N•m (25–30 láb-font)



ti37043a

## 650 Hi-Boy festékszórók Alkatrészlista

Ref.	Alkatrész	Leírás	Menny.	Ref.	Alkatrész	Leírás	Menny.
1	107434	CSAPÁGY, axiális	1	59	17C485	KERET, kocsi, hi-boy	1
8	116073	ALÁTÉT, nyomó	1	60	19Y309	KÉSZLET, hosszabítócső, <i>tartalmazza a 14 jelű elemet</i>	1
9	116074	ALÁTÉT, nyomó	1	61	Lásd a 48. oldal	PISZTOLY, szóró (nincs ábrázolva)	1
10	116079	CSAPÁGY, axiális	2	62	15D000	CSÍPTETŐ, leeresztő vezeték	1
12	117501	CSAVAR, megmunkált, hatlapfejű, alátétes	8	63▲	Lásd a 48. oldal	CÍMKE, figyelmeztető	1
14	118494	TÖMÍTÉS, tömítőgyűrű	1	64▲	16G596	CÍMKE, figyelmeztető (Európa)	1
22	17C541	BURKOLAT, elülső, festett	1	65▲	Lásd a 48. oldal	CÍMKE, figyelmeztető	1
23	287900	VEDŐBURKOLAT, motor, <i>festett tartalmazza a 12 jelű elemet</i>	1	67	109032	CSAVAR, trapézfejű	4
25	180131	CSAPÁGY, axiális	1	69	287489	FOGANTYÚ, összeállítás, magas kocsi	1
28		CÍMKE, azonosítás, átlátszó	2	70	17C483	FEDÉL, szivattyúrúd	1
33	238049	FOLYADÉK, TSL (nincs ábrázolva)	1	95	15Y118	CÍMKE, „Made in the USA”	1
34▲	Lásd a 48. oldal	KÁRTYA, orvosi figyelmeztető (nincs ábrázolva)	1	114	15D281	AKASZTÓ, állvány	1
39	241920	TERELŐ, menetes	1	115	15C982	KERET, kocsi	2
40	249194	FOGASKERÉK, lassító	1	116	114531	CSAVAR, megmunkált, hatlapú	4
41	19Y298	SZIVATTYÚ, térfogat-kiszorításos, PC	1	117	15G447	DUGÓ, védőburkolat, festett	1
42	24W817	HÁZ, meghajtó, PC, <i>tartalmazza a 10, 47 jelű elemet</i>	1	125	287898	KÉSZLET, ventilátor, a 126 jelű elemet tartalmazza	1
43	24W640	RÚD, összekötő, PC	1	126	115477	CSAVAR, megmunkált, torx	1
44	300001	KÉSZLET, javító, főtengely, <i>tartalmazza az 1; 9, 25 jelű elemet</i>	1	132	16H137	TÖMÍTŐGYŰRŰ, FX-90	1
45	24W830	KÉSZLET, tömlő, csatlakozóvéges, PC, <i>tartalmazza a 132 jelű elemet</i>	1	133	106062	KERÉK, félpneumatikus	2
46	Lásd a 48. oldal	TÖMLŐ, csatlakozóvéges, 1/4 hüv. x 15 m (nincs ábrázolva)	1	134	15B999	CSÍPTETŐ, rögzítő	2
47	117493	CSAVAR, megmunkált, hatlapfejű, alátétes	12	135	104811	KUPAK, kerékagy	2
52▲	Lásd a 48. oldal	CÍMKE, elülső, felső/alsó szivattyú	1	136	17C990	AKASZTÓ, vödör, menetes	1
53▲	Lásd a 48. oldal	CÍMKE, oldalsó	1	137	111040	ANYA, záró, nejlónbetétes, 5/16	2
54	287807	MOTOR, <i>tartalmazza az 1, 8, 9, 10, 125, 126 jelű elemet</i>	1	139	127914	CSAVAR, gép, hornyoltfejű, hatlapú	3
55	287952	TÖMLŐ, leeresztő, <i>tartalmazza a 39 jelű elemet</i>	1	160	17P924	CÍMKE, középső	1
57	189920	SZÜRŐ	1	206994	FOLYADÉK, TSL, 8 oz. (236 ml) (nincs ábrázolva)	1	

▲ A veszélyt jelző matricák, illetve táblák pótlásai  
ingyenesen rendelhetők.

# Tartozékok és címkék

## Tartozékok és címkék

A festékszóró típusa	Ref. 34 Életmentő kártya	Ref. 46 Tömlő, 1/4 hüv. x 50 láb (15 m)	Ref. 52 Címke, Első, Felső/Alsó	Ref. 53 Címke, oldalsó	Ref. 61 Pisztoly, szóró	Ref. 63 Címke, figyelmeztető	Ref. 65 Címke, figyelmeztető
826243 826244 826245	222385 #	826079	17E947/17E945	17E948	826291	15H085 #	195793 &
826246 826247 826248	222385 #	826079	17E947/17E949	17E951	826291	15H085 #	195793 &
826249 826250	222385 #	826079	17E947/17E952	17E954	826291	15H085 #	195793 &
826258 826259	222385 #	826079	17E947/19Y232	19Y231	826291	15H085 #	195793 &
19Y128 19Y129	222385 #	240794	17E944/19Y232	19Y233	17Y043	15H085 #	195793 &
19Y359 19Y361	222385 #	240794	17E944/19Y232	19Y233	17Y043	N/A	N/A
19Y360 19Y362	222385 #	240794	17E944/19Y232	19Y233	17Y043	N/A	N/A
19Y424	17A134 ❖	240794	17E944/19Y232	19Y233	26D846	15H087 ❖	195792 @
17E852 17E853 17E854	222385 #	240794	17E944/17E945	17E946	17Y043	15H085 #	195793 &
17E855 17E856 17E857	222385 #	240794	17E944/17E949	17E950	17Y043	15H085 #	195793 &
17E858 17E859	222385 #	240794	17E944/17E952	17E953	17Y043	15H085 #	195793 &
17E864 17E865	222385 #	240794	17E967/17E969	17E970	17Y043		
17E871 17E872 17E873 17E874 17E875 17E870	222385 #	240794	17E967/17E949	17E971	17Y043	N/A	N/A
17E876 17E877 17E878	222385 #	240794	17E967/17E952	17E972	17Y043	N/A	N/A
17E887	17A134 ❖	240794	17E944/17E945	17E946	17Y044	15H087 ❖	195792 @
17E889 17E891 17E892	17A134 ❖	240794	17E944/17E949	17E950	26D846	15H087 ❖	195792 @
17E896 17E897	17A134 ❖	240794	17E944/17E952	17E953	26D846	15H087 ❖	195792 @
26C970	17A134 ❖ 26A997 ★	240794	17E944/19Y232	17E946	17Y044	15H087 ❖ 26A971 ★	195792 @ 26A793 ★
26C974	17A134 ❖ 26A997 ★	240794	17E944/17E949	17E950	26D846	15H087 ❖ 26A971 ★	195792 @ 26A793 ★
26C77 26C76	17A134 ❖ 26A997 ★	240794	17E944/17E952	17E953	26D846	15H087 ❖ 26A971 ★	195792 @ 26A793 ★
26C979 17Y424	17A134 ❖ 26A997 ★	240794	17E944/19Y232	19Y233	17Y044	15H087 ❖ 26A971 ★	195792 @ 26A793 ★
26C971	26A998*	240794	17E944/19Y232	17E946	26D846	15H086*	195792@

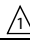

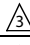



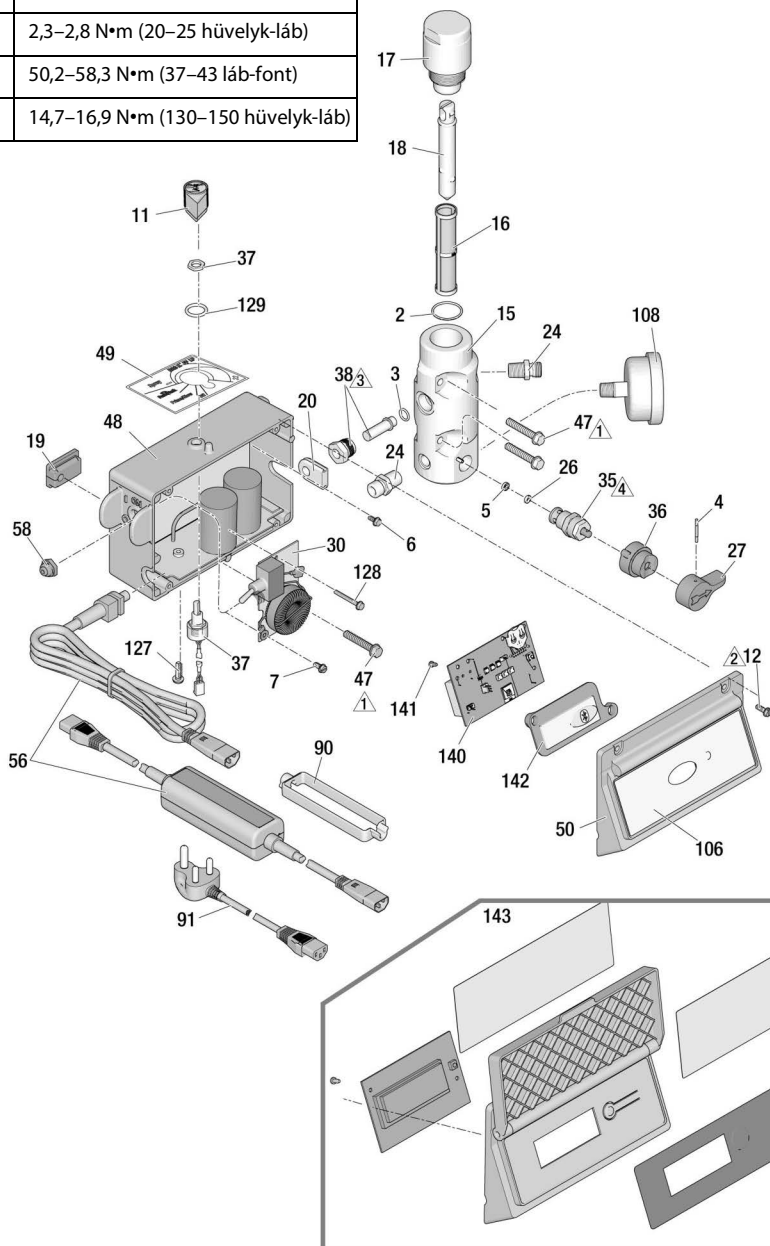
# Tartozékok és címkék

A festékszóró típusa	Ref. 34 Életmentő kártya	Ref. 46 Tömlő, 1/4 hüv. x 50 láb (15 m)	Ref. 52 Címke, Első, Felső/Alsó	Ref. 53 Címke, oldalsó	Ref. 61 Pisztoly, szóró	Ref. 63 Címke, figyelmeztető	Ref. 65 Címke, figyelmeztető
26C975	26A998*	240794	17E944/17E949	17E950	26D846	15H086*	195792@
26C978	26A998*	240794	17E944/17E592	17E953	26D846	15H086*	195792@
26C980	26A998*	240794	17E944/19Y232	19Y233	26D846	15H086*	195792@
288526 – Készlet, tartozék, tölcser							
# – angol, spanyol, francia				@ – Ázsia-csendes-óceán			
❖ – angol, kínai, koreai				✓ – Európa			
& – Észak-Amerika				* – Angol, Kínai, Japán			
★ - Angol, indonéz, hindi							
▲ A veszélyt jelző matricák, illetve táblák pótlásai ingyenesen rendelhetők.							

# Vezérlődoboz

## Vezérlődoboz

Ref.	Nyomaték
	15,8–18,1 N•m (140–160 hüvelyk-láb)
	2,3–2,8 N•m (20–25 hüvelyk-láb)
	50,2–58,3 N•m (37–43 láb-font)
	14,7–16,9 N•m (130–150 hüvelyk-láb)



t3722bc

## Vezérlődoboz alkatrészei

Ref.	Alkatrész	Leírás	Menny.	Ref.	Alkatrész	Leírás	Menny.
2	117828	TÖMÍTÉS, tömitőgyűrű	1	❖	24W896	Kijelző, 110 V, Egyesült Királyság, 490/495/595/650 modellek	
3	111457	TÖMÍTÉS, tömitőgyűrű	1	49	17P731	CÍMKE, nyomás, beállítás, FastFlush funkcióval	1
4	111600	CSAP, hornyolt	1	50		BURKOLAT, vezérlő	1
5	277364	TÖMÍTŐGYŰRŰ, szeleplülés	1		17Y568	BlueLink	
6	120405	CSAVAR, gép, Phillips, trapézfejű	5	56		KÁBEL, táp	1
7	123850	CSAVAR, hornyolt, hatlapfejű, alátétes	1		253367	USA, 490/495 típus	
11	116167	GOMB, potenciométer	1		253371	USA, 595/650 típus	
12		CSAVAR, gép, hatlapfejű, alátétes	4		253378	Japán	
	117501	1/2", 120 V modellek, Egyesült Államok/Japán, (650 modellek)			253373	Multikord, Ázsia / Ausztrália és Új-Zéland	
	17Z216	1-1/2", 110 V Egyesült Királyság és 230 V ELOSZTÓ, folyadék	1		253369	CEE 7/7	
15	15G455	Egy kimeneti nyílású modellek		58	195428	Multikord, Európa	
	15T811	Két kimeneti nyílású modellek		90	195551	PERSELY, váltókapcsoló	1
16		SZŰRŐ, folyadék	1			RÖGZÍTŐ, dugó, adapter	
	246425	30 mesh				Multikord modellek	2
	246384	60 mesh, eredeti		91		CEE 7/7 modellek	1
	246382	100 mesh				KÁBEL KÉSZLET, adapter	1
	246383	200 mesh			253368	Egyesült Királyság	
17	287902	KÉSZLET, javító, szűrősapka tartalmazza a 18 jelű elemet	1		242001	Európa	
18	15B071	BETÉT, szűrő	1		242005	Ausztrália	
19	15G562	ÁTVEZETŐ, vezérlődoboz	1		287121	Olaszország/Dánia/Svájc	
20	15B120	SZIGETELŐTÁRCSA, jelátalakító	1	92	244285	India	
24	162453	CSŐKAPCSOLÓ, (1/4 npsm x 1/4 npt)	2	106		ADAPTER, Japán	1
26	15E022	FÉSZEK, szelep	1		17E921	CÍMKE, BlueLink	1
27	187625	MŰKÖDTETŐ KAR, szelep, leeresztő	1	108	115523	490/495/595 modellek	
30		PANEL, szűrő	1	127	120165	MÉRŐ, nyomás, folyadék (bizonyos típusoknál)	
	287911	120 V, GFI, USA/Japán				CSAVAR, megmunkált, Phillips, trapézfejű	1
	287912	110 V, Egyesült Királyság		128	120406	CSAVAR, gép, hatlapfejű, alátétes	1
	287913	230V		129	158674	TÖMÍTŐGYŰRŰ	1
35	239914	SZELEP, leeresztő, tartalmazza az 5, 26 jelű elemet	1	140	‡	PANEL, vezérlő, BlueLink (csak 490/495/595 modellek esetén)	1
36	224807	FEJ, szelep	1	141	115522	CSAVAR, gép, trapézfejű	2
37	17D888	POTENCIOMÉTER, feszültségbeáll. anyával	1	142	17Y405	LENCSE, BlueLink (csak 490/495/595 modellek esetén)	1
38	243222	JELÁTALAKÍTÓ, nyomásszabályozó, tartalmazza a 3 jelű elemet	1	143		KÉSZLET, Kijelző, intelligens vezérlés	1
47	117493	CSAVAR, megmunkált, hatlapfejű, alátétes	4		24W892	Hazi	
48		DOBOZ, vezérlőpanel	1		287904	Nemzetközi	
‡	17Z260	Bluetooth, 120 V, 490/495 típus, Egyesült Államok/Japán			KÉSZLET, ProGuard+, csak 230 V-os modellek esetén (nem látható)		1
‡	17Z261	Bluetooth, 120 V, 595 modell, Egyesült Államok/Japán			24W090	CEE 7/7	
‡	17Z262	Bluetooth, 230 V, 490/495/595 modellek			24W755	Multikord, IEC-320	
‡	17Z263	Bluetooth, 110 V, Egyesült Királyság, 490/495/595 modellek					
❖	24W893	Kijelző, 120 V, 490/495 modellek					
❖	24W894	Kijelző, 120 V, 595 modell, Egyesült Államok/Japán					
❖	24W895	Kijelző, 230 V, 490/495/595 modellek					
❖	19Y365	Kijelző, 120 V, 650 modell					
❖	19Y382	Kijelző, 230V, 650 modell					

\* - Használja a CR2032 jelölésű elemet

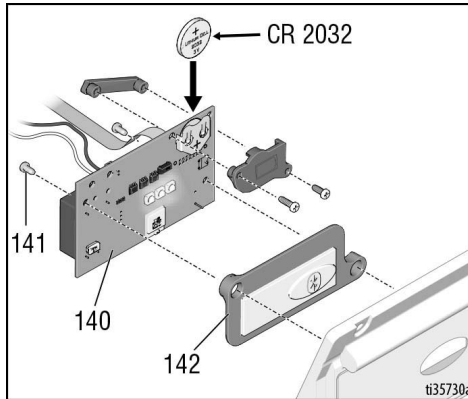
‡ - Vezérlőpanelek (48 és 140) párosítva vannak, szétválasztásuk esetén nem működnek egyes BlueLink funkciók. Tartalmazza a elemes, 6, 7, 11, 19, 30, 37, 49, 50, 58, 106, 127, 128, 129, 140, 141, 142.

❖ - Tartalmazza a 6, 7, 11, 19, 30, 37, 49, 58, 127, 128, 129.

# Akkumulátor cseréje

## Akkumulátor cseréje

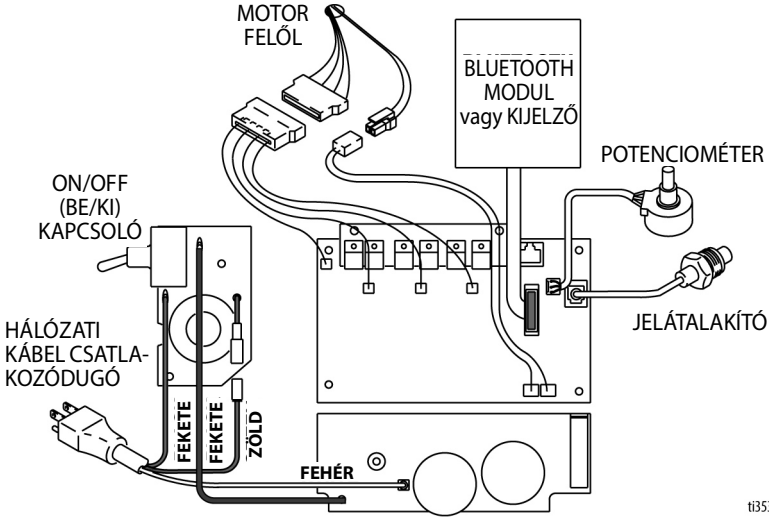
(csak BlueLink egységek esetén)



# Kapcsolási rajzok

## 100V JP-TW/120 V

395EU, 490, 495, 595 modellek



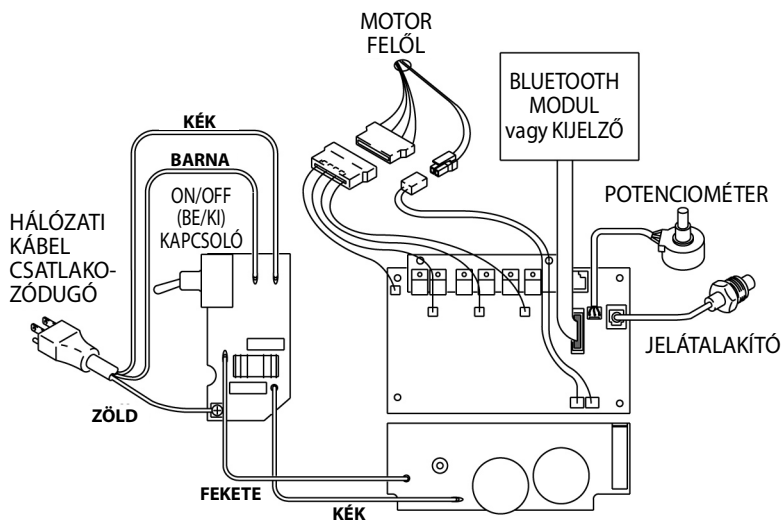
ti35307a

## 110V UK/230V

490, 495, 595 modellek

### FIGYELEM!

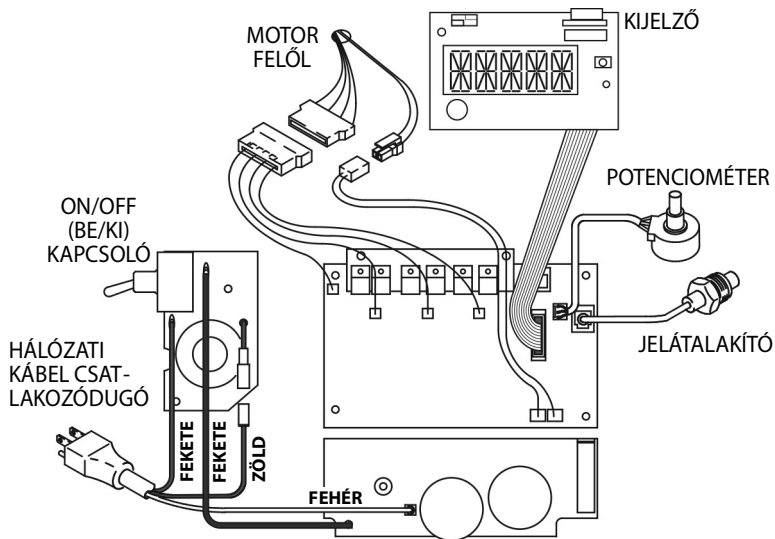
A fajtótekerccs vagy a szűrőpanel üzemi hőmérsékletének hatására a velük esetlegesen érintkező vezetékek szigetelése megolvadhat. A szabadon lévő vezetékek rövidzárlatot okozhatnak, mely az alkatrészek károsodásához vezethet. A laza vezetékeket kötegelje össze, hogy azok ne érintkezhessenek a szűrőpanelen lévő fajtótekerccsel.



t135308a

## 100V JP-TW/120V

650 modell



t137221a

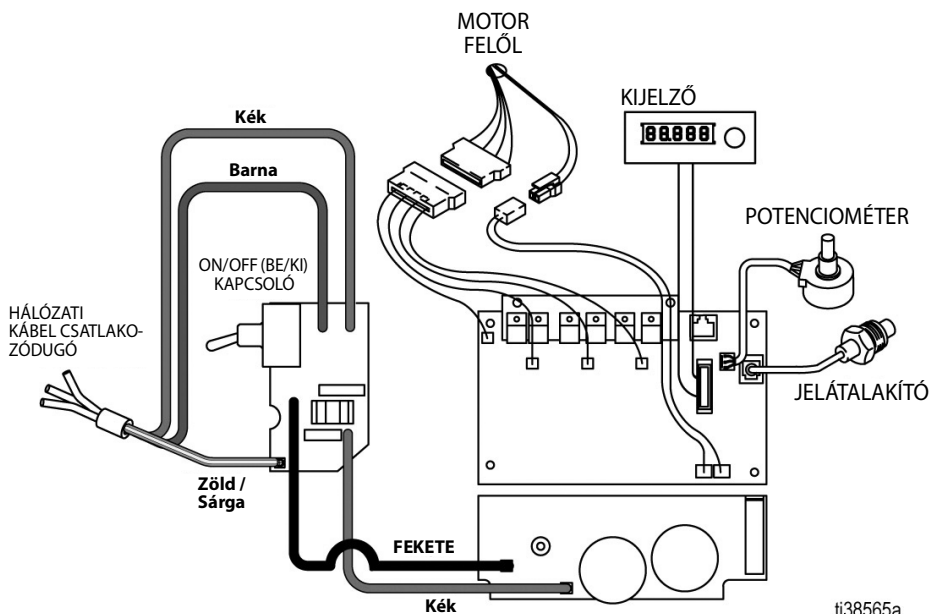
# Kapcsolási rajzok

## 100V JP-TW/230V

### 650 modell

#### FIGYELEM!

A fojtótekercs vagy a szűrőpanel üzemi hőmérsékletének hatására a velük esetlegesen érintkező vezetékek szigetelése megolvadhat. A szabadon lévő vezetékek rövidzárlatot okozhatnak, mely az alkatrészek károsodásához vezethet. A laza vezetékeket kötegelje össze, hogy azok ne érintkezhessenek a szűrőpanelen lévő fojtótekerccsel.









## Műszaki adatok

490/495/595/650/395EU		
	US	Metrikus
<b>Szórópisztoly</b>		
Maximális üzemi folyadéknomás	3300 psi	228 bar, 22,8 MPa
Maximális szórásteljesítmény		
395EU/490	0,54 gallon/perc	2,0 liter/perc
495	0,60 gallon/perc	2,3 liter/perc
595	0,70 gallon/perc	2,6 liter/perc
650	0,80 gallon/perc	3,0 liter/perc
Maximális szórófejméret		
395EU/490	0,023	0,023
495	0,025	0,025
595	0,027	0,027
650	Egy pisztoly	
	0,029	0,029
	Két pisztoly	
	0,019	0,019
Folyadékkivezető npsm	1/4 hüvelyk	1/4 hüvelyk
<b>Ciklus</b>		
395EU/490/495	Gallononként 720	Literenként 190
595	Gallononként 620	Literenként 164
650	Gallononként 570	Literenként 150
Generátor minimális teljesítménye		
395EU/490	3500 W	
495	3750 W	
595/650	4000 W	
Villamosenergia-szükséglet		
395EU/490 1Ø, 50/60 Hz	110–120V, 12 A / 220–240V, 7 A	
495 1Ø, 50/60 Hz	110–120V, 15 A / 220–240V, 9 A	
595/650 1Ø, 50/60 Hz	110–120V, 15 A / 220–240V, 9 A	
<b>Méretek</b>		
<b>Magasság</b>		
Álló	18,5 hüvelyk	47,0 cm
Lo-Boy (490/495/395EU/595)	22,5 hüvelyk	57,2 cm
Lo-Boy (650)	27,5 hüvelyk	70 cm
Hi-Boy	28,25 hüvelyk (Műk. karral lefele) 38,25 hüvelyk (Műk. karral felfele)	71,8 cm (Műk. karral lefele) 97,2 cm (Műk. karral felfele)
<b>Hosszúság</b>		
Álló	16 hüvelyk	40,6 cm
Lo-Boy (490/495/395EU/595)	26,5 hüvelyk	67,3 cm
Lo-Boy (650)	37 hüvelyk	94 cm
Hi-Boy	23,25 hüvelyk	59,1 cm

# Műszaki adatok

<b>490/495/595/650/395EU</b>		
	US	Metrikus
<b>Szélesség</b>		
Álló	14 hüvelyk	35,6 cm
Lo-Boy (490/495/395EU/595)	20 hüvelyk	50,6 cm
Lo-Boy (650)	22,5 hüvelyk	57 cm
Hi-Boy	20,5 hüvelyk	52,1 cm
<b>Tömeg</b>		
<b>Álló</b>		
395EU	45,1 font	20,5 kg
490/495	34 font	15 kg
<b>Lo-Boy</b>		
395EU	63 font	29 kg
490/495	59,1 font	26,8 kg
595	70 font	31,8 kg
650	77 font	34,9 kg
<b>Hi-Boy</b>		
395EU	66 font	30 kg
490/495	66,1 font	30 kg
595	73 font	33 kg
650	75 font	34 kg
<b>Zajszint** (dBa) 4,8 bar, 0,48 MPa (70 psi) nyomáson</b>		
Hangnyomás	90 dBa	
Hangerő	100 dBA	
<b>Szerkezeti anyagok</b>		
Folyadékkal érintkező alkatrészek minden modellnél	cink- és nikkelbevonatú szénacél, nejlon, rozsdamentes acél, PTFE, acetál, bőr, UHMWPE, alumínium, volfrám-karbid, polietilén, fluoro-elasztomer, uretán	
<b>Jegyzetek</b>		
*Az indítási nyomás és elmozdulás a szívás feltételeitől, a nyomómagasságtól, a légnyomástól és a folyadék típusától függően ciklusonként eltérő lehet.		
**A hangnyomásszint a berendezéstől 1 méter (3 láb) távolságban mérve.		
A hangnyomásmérés megfelel az ISO-3744 szabványnak.		
Minden védjegy vagy bejegyzett védjegy értelemszerűen a megfelelő cég tulajdonát képezi.		

# Megfelelőség

## Rádiófrekvenciákra vonatkozó jóváhagyások

Adó frekvenciája (mindegyik modell) 2,4 GHz

Adó teljesítménye (mindegyik modell) 8 dBm

**MEGJEGYZÉS:** Akkumulátor cseréje

Beépített eszköz FCC azonosítója: QOQBGM13P

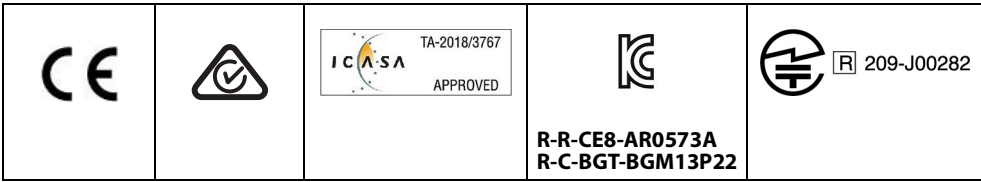
Beépített eszköz IC azonosítója: 5123A-BGM13P

A beépített eszköz megfelel az FCC szabályok 15. részének és az Industry Canada nem engedélyköteles készülékekre vonatkozó RSS szabványainak. A működtetés az alábbi két feltételhez van kötve: (1) ez az eszköz nem okozhat káros interferenciát és (2) ennek az eszköznek el kell viselnie bármilyen kapott, zavaró jelet, beleértve az olyanokat is, amelyek nem kívánt működést okozhatnak.

Bármely átalakítás vagy módosítás a megfelelőségért felelős fél kifejezett beleegyezése nélkül érvénytelenítheti a felhasználó jogát, hogy használja a berendezést.

Ez a berendezés nem rendelkezik káros interferenciákkal szembeni védelemmel, és nem okozhat zavarokat a megfelelő jóváhagyásokkal rendelkező rendszereknél.

Ez a berendezés tartalmazza az ANATEL 01330-19-03402 homologizációs számmal rendelkező BGM13P22A modellszámú kártyát.



## 65. SZ. KALIFORNIAI INDÍTVÁNY



**FIGYELMEZTETÉS:** Jelen termék működtetésekor fennáll egy vagy több olyan vegyi anyaggal való érintkezés veszélye, amelye(ke)t a Kalifornia állam hatóságai rák, születési rendellenességek vagy egyéb nemzőszeri megbetegedések okozójaként tartanak számon. Bővebb információkhoz látogasson el a [www.P65Warnings.ca.gov](http://www.P65Warnings.ca.gov) webhelyre.

## Standard Graco garancia

A Graco garanciát vállal a dokumentumban említett összes, a Graco által gyártott és a Graco megnevezését viselő berendezéseket illetően, hogy az eredeti vásárlónak való eladásának dátumán a berendezések nem tartalmaznak gyártási vagy anyagi hibákat. A Graco által kibocsátott speciális, kiterjesztett illetve korlátozott garancia kivételével az értékesítés időpontjától számított tizenkét hónapos időtartamra vonatkozóan a Graco megjavítja illetve kicseréli a berendezés bármely, a Graco által hibásnak ítélt alkatrészét. Ezen garancia csak abban az esetben érvényes, amennyiben a berendezés összeszerelése, működtetése és karbantartása a Graco írásban megadott előírásainak megfelelően történik.

Jelen garancia nem fedezi az általános kopást és elhasználódást, valamint a nem megfelelő üzembe helyezésből, helytelen használatból, súrlódásból, rozsdásodásból, nem helyénvaló vagy nem megfelelő karbantartásból, elhanyagolásból, balesetekből, módosításokból vagy nem eredeti Graco cserealkatrészek használatából származó bármilyen hibás működést, károsodást vagy kopást, illetve a Graco nem vállal felelősséget ezekért. Továbbá a Graco nem vállal felelősséget azokért a meghibásodásokért, károsodásokért vagy elhasználódásért, amelyek a Graco berendezések inkompatibilitásának tulajdoníthatók a nem a Graco által szolgáltatott szerkezetekkel, tartozékokkal, berendezésekkel és anyagokkal, továbbá a nem a Graco által biztosított szerkezetek, tartozékok, berendezések és anyagok nem megfelelő kivitelezéséért, gyártásáért, beszereléséért, használatáért és karbantartásáért.

Ezen garancia feltétele az is, hogy a vásárló a hibásnak vélt berendezést, a költségeket előre kifizetve visszajuttassa egy hivatalos (szerződött) Graco márkakereskedőhöz a bejelentett hiba kivizsgálása céljából. Amennyiben a bejelentett hiba az ellenőrzés után valószínűsít bizonyul, a Graco költségmentesen megjavít, illetve kicserél bármilyen hibás alkatrészt. Ezután a berendezést visszaküldi az eredeti vásárlónak a szállítási költség előzetes kifizetésével. Amennyiben a berendezés vizsgálata nem tár fel semmilyen anyag- vagy gyártási hibát, a javítást méltányos áron elvégezzük, amely tartalmazhatja az alkatrészek, a munkaerő és a szállítás árát.

**A JELEN GARANCIA KIZÁRÓLAGOS ÉS HELYETTESÍT BÁRMILYEN MÁS KIFEJEZETT VAGY VÉLELMEZETT GARANCIÁT, IDEÉRTVE, DE NEM SZORÍTOKOZVA AZ ÉRTÉKESÍTHETŐSÉGRE, ILLETVE A MEGHATÁROZOTT CÉLRA VALÓ ALKALMASSÁGRA VONATKOZÓ GARANCIÁVÁLLALÁST IS.**

A Graco egyetlen felelőssége és a vásárló egyetlen orvosolási joga bármilyen garanciális feltétel megszegése esetén kizárólag a fentiek szerint érvényesíthető. A vásárló elfogadja, hogy semmilyen más orvosolás nem áll rendelkezésre (ideértve, de nem szorítokozva a profitveszteségeknek tulajdonítható véletlenszerű vagy közvetlenül elszennvedett károkat, elmaradt értékesítési lehetőségeket, személyes és anyagi károkat, vagy bármilyen más véletlenszerű vagy közvetlen károkat). A garanciális feltételek megszegésével kapcsolatos követelési igényt az eladási dátumtól számított két (2) éven belül érvényre kell juttatni.

**A GRACO NEM VÁLLAL GARANCIÁT ÉS ELUTASÍT MINDENFAJTA ÉRTÉKESÍTHETŐSÉGRE, VAGY EGY MEGHATÁROZOTT CÉLRA VALÓ ALKALMASSÁGRA VONATKOZÓ GARANCIÁVÁLLALÁST A GRACO ÁLTAL FORGALMAZOTT, DE NEM A GRACO ÁLTAL GYÁRTOTT TARTOZÉKOKRA, BERENDEZÉSEKRE, ANYAGOKRA VAGY ALKATRÉSZEKRE VONATKOZÓAN.** Ezen, a Graco által értékesített, de nem a Graco által gyártott termékekre (mint például villanymotorok, kapcsolók, csövek stb.), amennyiben garanciálisak, a termék gyártója által kibocsátott garancia érvényes. Az ilyen garanciák megszegése esetén a Graco minden méltányolandó segítséget megad a vásárló számára a követelési igény érvényre juttatásához.

A Graco semmilyen körülmények között nem vállal felelősséget olyan közvetett, előre nem látható, különleges vagy következményes károkért, amelyek a Graco által a továbbiakban szállított berendezésből adódnak, illetve bármilyen általa eladott termék vagy egyéb áru beszereléséből, teljesítményéből vagy használatából ered, akár szerződés megszegése, garancia megszegése, a Graco gondatlansága vagy bármely más okból adódik.

## Graco-információk

A Graco termékekre vonatkozó legfrissebb információkért keresse fel a [www.graco.com](http://www.graco.com) weboldalt.

A szabadalmi információkkal kapcsolatban keresse fel a [www.graco.com/patents](http://www.graco.com/patents) weboldalt.

**RENDELÉS LEADÁSÁHOZ** vegye fel a kapcsolatot Graco-forgalmazójával vagy hívja az 1-800-690-2894 számot, hogy a legközelebbi forgalmazóhoz irányítsuk.



*Az e dokumentumban található összes leírt és bemutatott adat a kiadás időpontjában rendelkezésre álló legfrissebb termékinformációkat tükrözi.*

*A Graco fenntartja a jogot arra, hogy előzetes értesítés nélkül bármikor változtatásokat eszközöljön.*

Az eredeti használati útmutató fordítása. This manual contains Hungarian. MM 3A6491

**A Graco székhelye:** Minneapolis

**Nemzetközi irodák:** Belgium, China, Japan, Korea

**GRACO INC. AND SUBSIDIARIES • P.O. BOX 1441 • MINNEAPOLIS MN 55440-1441 • USA**

**Copyright 2018, Graco Inc. A Graco minden gyártóhelye rendelkezik ISO 9001 minőségbiztosítási tanúsítvánnyal.**

[www.graco.com](http://www.graco.com)

P átdolgozás, április 2024