

## इलेक्ट्रिक वायुहीन स्प्रेयर

3A7494P  
HI

आर्किटेक्चरल पेंट और कोटिंग्स के पोर्टेबल वायुहीन छिड़काव के लिए। केवल व्यावसायिक उपयोग के लिए। विस्फोटक माहौल या खतरनाक स्थानों पर उपयोग के लिए अनुमोदित नहीं है।

490/495/595/650/395EU मॉडल्स:

3300 psi (228 बार, 22.8 MPa) अधिकतम कार्य दबाव

मॉडल की अतिरिक्त जानकारी के लिए पृष्ठ 3 देखें।



### सुरक्षा के महत्वपूर्ण निर्देश

इस उपकरण का उपयोग करने से पहले इस मैनुअल, संबंधित मैनुअलों में और इकाई पर दी गयी सभी चेतावनियां और निर्देश पढ़ें। उपकरणों के नियंत्रण और समुचित उपयोग से परिचित हों। इन निर्देशों को सुरक्षित करें।

गन – 3A6285 (कॉन्ट्रैक्टर पीसी)

सम्बंधित मैनुअल

पंप – 334599



ti35141a



सेवा

अधिक सूचना के लिए, हम यहाँ

[www.graco.com/techsupport](http://www.graco.com/techsupport)

GRACO



BLUELINK

BlueLink ऐप

[graco.com/BlueLink](http://graco.com/BlueLink)

केवल वास्तविक ग्राको प्रतिस्थापन पार्ट्स का प्रयोग करें।  
गैर ग्राको प्रतिस्थापन पार्ट्स का उपयोग वारंटी समाप्त कर सकता है।

## सामग्री

मॉडल	3
चेतावनियाँ	4
घटक की पहचान	8
स्टैंड मॉडल्स	8
Lo-Boy मॉडल्स	9
Hi-Boy मॉडल्स	10
ग्राउंडिंग	11
ऊर्जा की आवश्यकताएं	11
विस्तार तार	11
बाल्टियाँ	11
दबाव राहत प्रक्रिया	12
सेटअप	13
चालू करें	16
ऑपरेशन	18
स्प्रे टिप स्थापना	18
स्प्रे	18
स्प्रे टिप अटकाव को साफ़ करें	19
साफ़-सफाई	20
डिजिटल डिस्प्ले	23
BlueLink™ ऐप	25
BlueLink को चालू करना और बंद करना	25
रख-रखाव	26
जीवन के अंत में रिसाइकिलिंग और निपटान	26
समस्या निवारण	27
मैकेनिकल/द्रव का प्रवाह	27
विद्युत	30
490/495/395EU स्टैंड स्प्रेयर्स	38
490/495/595 Lo-Boy स्प्रेयर	40
650 Lo-Boy स्प्रेयर	42
490/495/595/395EU Hi-Boy स्प्रेयर	44
650 Hi-Boy स्प्रेयर	46
एक्सेसरीज और लेबल	48
नियंत्रण बॉक्स	50
बैटरी की रिप्लेसमेंट	52
तारों का आरेख	53
तकनीकी विनिर्देश	59
अनुपालन	61
रेडियो फ्रीक्वेंसी अनुमोदन	61
ग्राको स्टैंडर्ड वारंटी	62
ग्राको जानकारी	63

मॉडल

	वी.ए.सी.	मॉडल	स्टैंड	Lo-Boy	Hi-Boy
 <p>Intertek</p> <p>110474 CAN/CSA C22.2 No. 68 में प्रमाणित इसका पालन करता है UL 1450</p>	120 अमेरिका	अल्ट्रा मैक्स II 490 पीसी प्रो	17E852	17E853	17E854
		अल्टीमेट एमएक्स II 490 पीसी प्रो	826243	826244	826245
		अल्ट्रा मैक्स II 495 पीसी प्रो	17E855	17E856	17E857
		अल्टीमेट एमएक्स II 495 पीसी प्रो	826246	826247	826248
		अल्ट्रा मैक्स II 595 पीसी प्रो		17E858	17E859
		अल्टीमेट एमएक्स II 595 पीसी प्रो		826249	826250
		अल्ट्रा मैक्स II 650 पीसी प्रो		19Y129	19Y128
		अल्टीमेट एमएक्स II 650 पीसी प्रो		826259	826258
	230 सीडइह 7/7	एसटी मैक्स II 395 पीसी प्रो	17E864		17E865
		एसटी मैक्स II 495 पीसी प्रो	17E871		17E874
		एसटी मैक्स II 595 पीसी प्रो			17E876
	230 यूरोप मल्टी	एसटी मैक्स II 495 पीसी प्रो	17E872		17E875
		एसटी मैक्स II 595 पीसी प्रो			17E877
		अल्ट्रा मैक्स II 650 पीसी प्रो		19Y361	19Y359
		मेगा त्वरित और आसान 5.0			18H236
	110 यूके	एसटी मैक्स II 495 पीसी प्रो	17E873		17E870
		एसटी मैक्स II 595 पीसी प्रो			17E878
		अल्ट्रा मैक्स II 650 पीसी प्रो		19Y362	19Y360
	230 एशिया/ एएनजेड	अल्ट्रा मैक्स II 490 पीसी प्रो	17E887		
		अल्ट्रा मैक्स II 495 पीसी प्रो	17E889	17E891	17E892
		अल्ट्रा मैक्स II 595 पीसी प्रो		17E897	17E896
		अल्ट्रा मैक्स II 650 पीसी प्रो			19Y424
	230 एपी	अल्ट्रा मैक्स II 490 पीसी प्रो	26C970		
		अल्ट्रा मैक्स II 495 पीसी प्रो	26C974		
		अल्ट्रा मैक्स II 595 पीसी प्रो		26C977	26C976
	230 एपी मल्टी कॉर्ड	अल्ट्रा मैक्स II 650 पीसी प्रो		26C979	19Y424
	100 जेपी/टीडब्ल्यू	अल्ट्रा मैक्स II 490 पीसी प्रो	26C971		
		अल्ट्रा मैक्स II 495 पीसी प्रो	26C975		
अल्ट्रा मैक्स II 595 पीसी प्रो				26C978	
अल्ट्रा मैक्स II 650 पीसी प्रो				26C980	

## चेतावनियाँ

निम्न चेतावनी इस उपकरण के सेटअप, उपयोग, ग्राउंडिंग, रखरखाव, मरम्मत के लिए है। विस्मयादिबोधक बिंदु प्रतीक आपको एक सामान्य चेतावनी के लिए सावधान करता है और खतरे का प्रतीक प्रक्रिया-विशिष्ट जोखिमों का हवाला देते हैं। जब ये प्रतीक इस पुस्तिका या लेबल चेतावनी में दिखाई देते हैं, तो वापस इन चेतावनियों को देखें। उत्पाद-विशिष्ट खतरे के प्रतीक और चेतावनियाँ, जो इस खंड में शामिल नहीं हैं, वे इस पूरी पुस्तिका में दिखाई दे सकती हैं।

### ⚠ चेतावनी



#### ग्राउंडिंग

यह उत्पाद ग्राउंड किया जाना चाहिए। एक बिजली के शॉर्ट सर्किट की घटना में, ग्राउंडिंग विद्युत करंट के लिए एक एस्केप तार प्रदान करके बिजली के झटके का खतरा कम करता है। यह उत्पाद एक उपयुक्त ग्राउंडिंग प्लग वाली ग्राउंडिंग तार से सुसज्जित है। प्लग को उस आउटलेट में लगाया जाना चाहिए जो अच्छी तरह से स्थापित है और सभी स्थानीय तारों और जिसे स्थानीय नियमों के अनुसार ग्राउंड किया गया है।

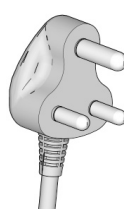
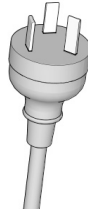
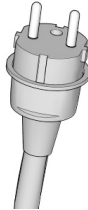
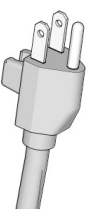
- ग्राउंडिंग प्लग की अनुचित स्थापना बिजली के झटके का खतरा उत्पन्न करने में सक्षम है।
- जब तार या प्लग की मरम्मत या उन्हें बदलने की आवश्यकता हो, तो ग्राउंडिंग तार को किसी फ्लैट ब्लेड टर्मिनल से न जोड़ें।
- पीली धारियों वाली या उनके बिना हरे पेंट की बाहरी सतह वाली इन्सुलेशन सहित तार ग्राउंडिंग तार होती है। जब ग्राउंडिंग निर्देश पूरी तरह से समझ न आएँ, या उत्पाद के पूरी तरह ग्राउंड होने पर संदेह हो, तो एक योग्य बिजली मिस्त्री या पेशेवर से जांच करवाएं।
- प्रदान किए गए प्लग में परिवर्तन न करें; यदि यह आउटलेट में फिट नहीं होता, तो किसी योग्य बिजली मिस्त्री से एक उचित आउटलेट स्थापित करवाएं।
- इस उत्पाद को सामान्य 120 V या 230 V सर्किट पर उपयोग किया जाता है और इसमें नीचे चित्र में दिए प्लग के समान एक ग्राउंडिंग प्लग होता है।

120 V

230 V

230 V एएनजेड

230 V भारत



ti24583c

- उत्पाद को केवल प्लग के समान समाकृति वाले आउटलेट प्लग से ही जोड़ें।
- इस उत्पाद के साथ 3 से 2 एडाप्टर का प्रयोग न करें।

#### विस्तार तार:

- केवल 3-तार विस्तार तार का उपयोग करें जिसमें एक ग्राउंडिंग प्लग और एक ग्राउंडिंग निधान हो जिसमें उत्पाद पर प्लग लगता हो।
- सुनिश्चित करें कि आपकी विस्तार तार क्षतिग्रस्त नहीं है। यदि एक विस्तार तार आवश्यक हो, तो उत्पाद द्वारा उपयोग करने के लिए कम से कम 12 AWG (2.5 मिमी<sup>2</sup>) का उपयोग करें।
- एक खराब तार की वजह से लाइन वोल्टेज में कमी और बिजली का नुकसान और ज़रूरत से ज़्यादा गर्म होना हो सकता है।

## ⚠ चेतावनी

### आग और विस्फोट का खतरा



कार्यक्षेत्र में ज्वलनशील धुएँ जैसे कि विलायक और पेंटों धुएँ से आग लग सकती है या विस्फोट हो सकता है। आग और विस्फोट को रोकने में मदद करने के लिए:

- ज्वलनशील या दहनशील सामग्री को एक खुली लौ या सिगरेट, मोटर्स, और बिजली के उपकरण जैसे प्रज्वलन के स्रोतों के पास न छिड़कें।
- उपकरण में से प्रवाहित होने वाले पेंट या विलायक स्थैतिक बिजली उत्पन्न करने में सक्षम हैं। स्थैतिक बिजली पेंट या विलायक धुएँ की उपस्थिति में आग या विस्फोट का खतरा पैदा करती है। पंप, होज़ असेंबली, स्प्रे गन, और स्प्रे क्षेत्र के आसपास की वस्तुओं सहित स्प्रे प्रणाली के सभी पार्ट्स स्थैतिक डिस्चार्ज और चिंगारियों से सुरक्षा के लिए ग्राउंड किए जाएंगे। ग्राको प्रवाहकीय या जमीनी उच्च दबाव वायुहीन पेंट स्प्रेयर पाइपों का प्रयोग करें।
- स्थैतिक डिस्चार्ज को रोकने के लिए सत्यापित करें कि सभी कंटेनर और संग्रह प्रणाली ग्राउंड की गई है। बाल्टी लाइनर्स का उपयोग तब तक न करें जब तक कि वे स्थैतिक रोधी या प्रवाहकीय न हों।
- एक ग्राउंड किए गए आउटलेट से कनेक्ट करें और ग्राउंड किए गए विस्तार तार का उपयोग करें। 3-टू-2 एडाप्टर का प्रयोग न करें।
- हेलेजिनेटिड हाइड्रोकार्बन युक्त एक पेंट या विलायक का प्रयोग न करें।
- एक सीमित क्षेत्र में दहनशील तरल या ज्वलनशील स्प्रे न करें।
- स्प्रे क्षेत्र को अच्छी तरह हवादार रखें। क्षेत्र में ताज़ा हवा की अच्छी आपूर्ति रखें।
- स्प्रेयर से चिंगारी निकलती है। छिड़काव, फ्लशिंग, सफाई या सर्विसिंग के समय पंप असेंबली को एक अच्छे हवादार क्षेत्र में स्प्रे क्षेत्र से कम से कम 20 फुट (6.1 मी) दूरी पर रखें। स्प्रे पंप असेंबली न करें।
- स्प्रे क्षेत्र में धूम्रपान न करें या जहाँ स्पार्क्स या लौ मौजूद हो, वहाँ स्प्रे न करें।
- स्प्रे क्षेत्र में प्रकाश स्विच, इंजन, या इस तरह के स्पार्क पैदा करने वाले समान उत्पादों को संचालित न करें।
- क्षेत्र को साफ और पेंट या विलायक कंटेनर, लत्ता, और अन्य ज्वलनशील सामग्री से मुक्त रखें।
- स्प्रे किए जाने वाले पेंट और विलायक की सामग्री की मात्रा जानें। पेंट और विलायक के साथ प्रदान किए सभी सुरक्षा डाटा शीट (एसडीएस) और कंटेनर के लेबल पढ़ें। निर्माता द्वारा दिए पेंट और विलायकों के सुरक्षा निर्देशों का पालन करें।
- कार्यस्थल में चालू अग्निशामक यंत्र रखें।

## ⚠ चेतावनी



### त्वचा में इंजेक्ट होने का खतरा

उच्च दबाव वाली स्प्रे शरीर में ज़हर फैलाने और गंभीर शारीरिक चोट का कारण बनने में सक्षम है। यदि इंजेक्ट होता है, तो तत्काल शल्य चिकित्सा उपचार प्राप्त करें।



- गन, या स्प्रे का रख किसी भी व्यक्ति या जानवर की ओर न करें।
- हाथ और शरीर के अन्य पार्ट्स को डिस्चार्ज से दूर रखें। उदाहरण के लिए, शरीर के किसी भी पार्ट्स से लीक को रोकने की कोशिश न करें।



- हमेशा नोज़ल टिप गार्ड का उपयोग करें। जगह में नोज़ल टिप गार्ड के बिना स्प्रे न करें।
- ग्राको नोज़ल टिप्स का उपयोग करें।



• नोज़ल टिप्स को साफ़ करते और बदलते समय सावधानी बरतें। स्प्रे करते समय नोज़ल के बंद होने की स्थिति में, नोज़ल टिप को साफ़ करने से पहले निकालने और यूनिट बंद करने से पहले दबाव से राहत के लिए **दबाव राहत प्रक्रिया** का पालन करें।



• पॉवर बंद होने के बाद उपकरण दबाव बनाए रखता है। पहुंच से बाहर होने पर उपकरण को सक्रिय या दबाव अधीन न छोड़ें। उपकरण खाली रखे हुए या उपयोग में न होने की स्थिति में और पार्ट्स की सर्ვისिंग, सफाई, या बदलने से पहले **दबाव राहत प्रक्रिया** का पालन करें।

• क्षति के लक्षणों के लिए होज़ और पार्ट्स की जाँच करें। किसी भी क्षतिग्रस्त होज़ या पार्ट को बदलें।

• यह प्रणाली 3300 psi के उत्पादन में सक्षम है। ग्राको प्रतिस्थापन पार्ट्स या सामान का प्रयोग करें जिनका न्यूनतम दर्जा 3300 psi हो।

• जब छिड़काव न कर रहे हों तो हमेशा ट्रिगर लॉक को संलग्न रखें। सत्यापित करें कि ट्रिगर लॉक ठीक से कार्य कर रहा है।

• यूनिट के संचालन से पहले यह सत्यापित करें कि सभी कनेक्शन सुरक्षित हैं।

• जल्दी से यूनिट बंद करना और खून के दबाव को रोकना सीखें। नियंत्रणों को पूरी तरह समझें।










### उपकरण के दुरुपयोग का खतरा

दुरुपयोग मौत या गंभीर चोट का कारण बन सकता है।



- पेट करते समय हमेशा उचित दस्ताने, आंखों की सुरक्षा, और एक श्वासयंत्र या मुखौटा पहनें।
- बच्चों के निकट संचालन या स्प्रे न करें। बच्चों को हर समय उपकरणों से दूर रखें।
- उपकरण की अत्यधिक पास न जाएं या किसी अस्थिर चीज़ पर खड़े न हों। हर समय प्रभावी आधार और संतुलन बनाए रखें।
- सावधान रहें और देखें कि आप क्या कर रहे हैं।
- थकान या ड्रस या शराब के प्रभाव में विस्तार तारों/यूनिट संचालित न करें।
- होज़ को अधिक मोड़ें नहीं और गांठ न लगाएँ।
- होज़ को ग्राको द्वारा निर्दिष्ट मात्रा से अधिक तापमान या दबाव के संपर्क में न लाएँ।
- उपकरण को खींचने या उठाने के लिए एक शक्तिशाली सदस्य के रूप में होज़ का प्रयोग न करें।
- 25 फीट से कम लंबाई वाले होज़ से स्प्रे न करें।
- उपकरण में बदलाव या संशोधन न करें। बदलाव या संशोधन एजेंसी की मंजूरी को क्षति पहुंचा सकता है और सुरक्षा खतरे उत्पन्न कर सकता है।
- यह सुनिश्चित करें कि जिस वातावरण में आप उपकरणों को उपयोग कर रहे हैं, उसके लिए सभी उपकरण मूलंकित और प्रमाणित हैं।

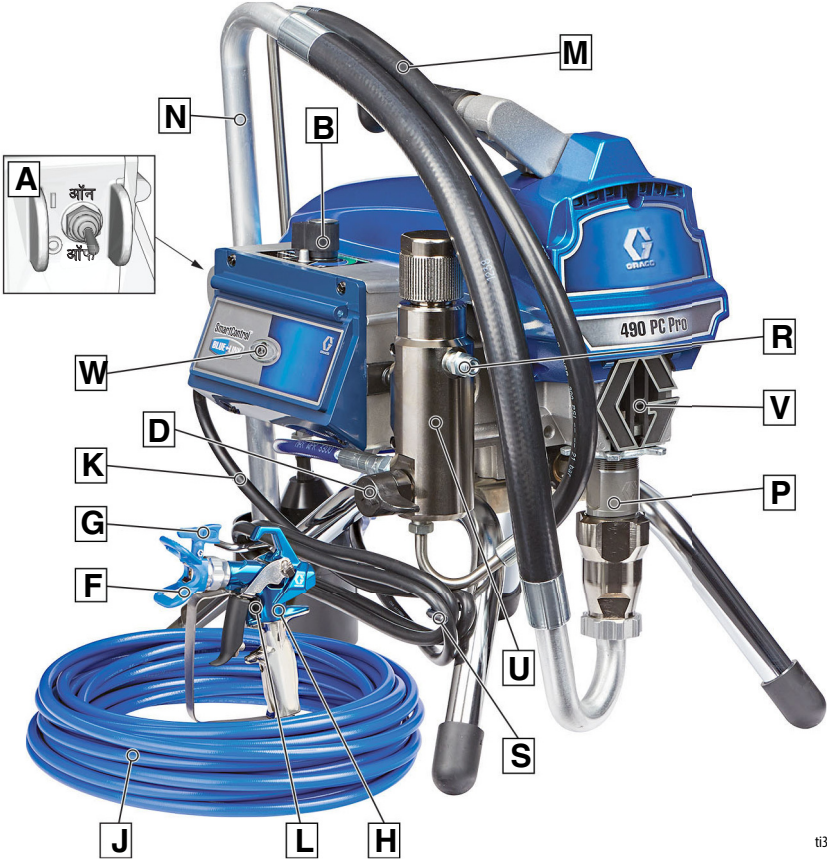
## ⚠ चेतावनी

 	<p><b>बिजली के झटके का खतरा</b></p> <p>यह उपकरण ग्राउंड किया जाना चाहिए। सिस्टम की गलत तरीके से ग्राउंडिंग, स्थापना या उपयोग की वजह से बिजली का झटका लग सकता है।</p> <ul style="list-style-type: none"> <li>• उपकरण की सर्विसिंग करने से पहले उसे बंद करें और बिजली की तार को डिस्कनेक्ट करें।</li> <li>• केवल ग्राउंड किए हुए बिजली के आउटलेट से कनेक्ट करें।</li> <li>• केवल 3-तार वाले विस्तार तारों का प्रयोग करें।</li> <li>• सुनिश्चित करें कि प्रॉक्स बिजली और विस्तार तारों पर बरकरार हैं।</li> <li>• बारिश के संपर्क में न लाएँ। घर के अंदर स्टोर करें।</li> <li>• बड़ी संधारित्र इकाइयों की सर्विसिंग करने से पहले बिजली की तारों को हटाने के पांच मिनट बाद तक प्रतीक्षा करें।</li> </ul>
	<p><b>दबावपूर्ण एल्यूमीनियम के पाटर्स का खतरा</b></p> <p>दबावपूर्ण उपकरण में एल्यूमीनियम के साथ असंगत तरल का उपयोग गंभीर रासायनिक प्रतिक्रिया और उपकरण के टूटने का कारण बन सकता है। इस चेतावनी का पालन करने में विफलता के परिणाम स्वरूप मौत, गंभीर चोट या संपत्ति का नुकसान हो सकता है।</p> <ul style="list-style-type: none"> <li>• 1,1,1-ट्राइक्लोरोईथेन, मिथाइलिन क्लोराइड, अन्य हेलोजिनेटेड हाइड्रोकार्बन विलायकों या ऐसे विलायकों युक्त तरलों का उपयोग न करें।</li> <li>• क्लोरीन ब्लीच का प्रयोग न करें।</li> <li>• कई अन्य तरलों में वे रसायन हो सकते हैं जो एल्यूमीनियम के साथ प्रतिक्रिया कर सकते हैं। संगतता के लिए अपने माल के आपूर्तिकर्ता से संपर्क करें।</li> </ul>
 	<p><b>कार्यशील पाटर्स का खतरा</b></p> <p>कार्यशील पाटर्स, उंगलियों और शरीर के अन्य पाटर्स में चुटकी काट सकते हैं या काट या अलग कर सकते हैं।</p> <ul style="list-style-type: none"> <li>• गतिशील पाटर्स से उचित दूरी बनाए रखें।</li> <li>• सुरक्षा गार्ड या कवर के बिना उपकरणों का संचालन न करें।</li> <li>• उपकरण चेतावनी के बिना शुरू हो सकते हैं। उपकरण की जाँच, स्थानांतरण, या सर्विसिंग से पहले, <b>दबाव राहत प्रक्रिया</b> का पालन करें और बिजली के सभी स्रोतों को डिस्कनेक्ट कर दें।</li> </ul>
	<p><b>विषाक्त द्रव या धुएँ का खतरा</b></p> <p>यदि विषाक्त तरल या धुआँ आँखों में या त्वचा पर छिड़का जाए या साँस द्वारा या निगलने से ग्रहण किया जाए, तो गंभीर चोट या मौत हो सकती है।</p> <ul style="list-style-type: none"> <li>• जो तरल आप उपयोग कर रहे हैं उसके विशिष्ट खतरों के बारे में जानने के लिए सुरक्षा डेटा शीट (SDSs) पढ़ें।</li> <li>• खतरनाक तरल को अनुमोदित कंटेनर में स्टोर करें और लागू दिशा-निर्देशों के अनुसार निपटान करें।</li> </ul>
	<p><b>व्यक्तिगत रक्षात्मक उपकरण</b></p> <p>कार्य क्षेत्र में आँख की चोट, सुनने की क्षमता में कमी, जहरीले धुआँ निगलने, और जलन सहित गंभीर चोट से रक्षा में मदद करने के लिए उपयुक्त सुरक्षा उपकरण पहनें। इन सुरक्षा उपकरण में यह शामिल है, परन्तु यह इसी तक ही सीमित नहीं है:</p> <ul style="list-style-type: none"> <li>• सुरक्षात्मक आँख का कवर, और सुनने की रक्षा।</li> <li>• तरल और विलायक निर्माता द्वारा अनुशंसित श्वासयंत्र, सुरक्षात्मक कपड़े और दस्ताने।</li> </ul>

# घटक की पहचान

## घटक की पहचान

### स्टैंड मॉडल्स



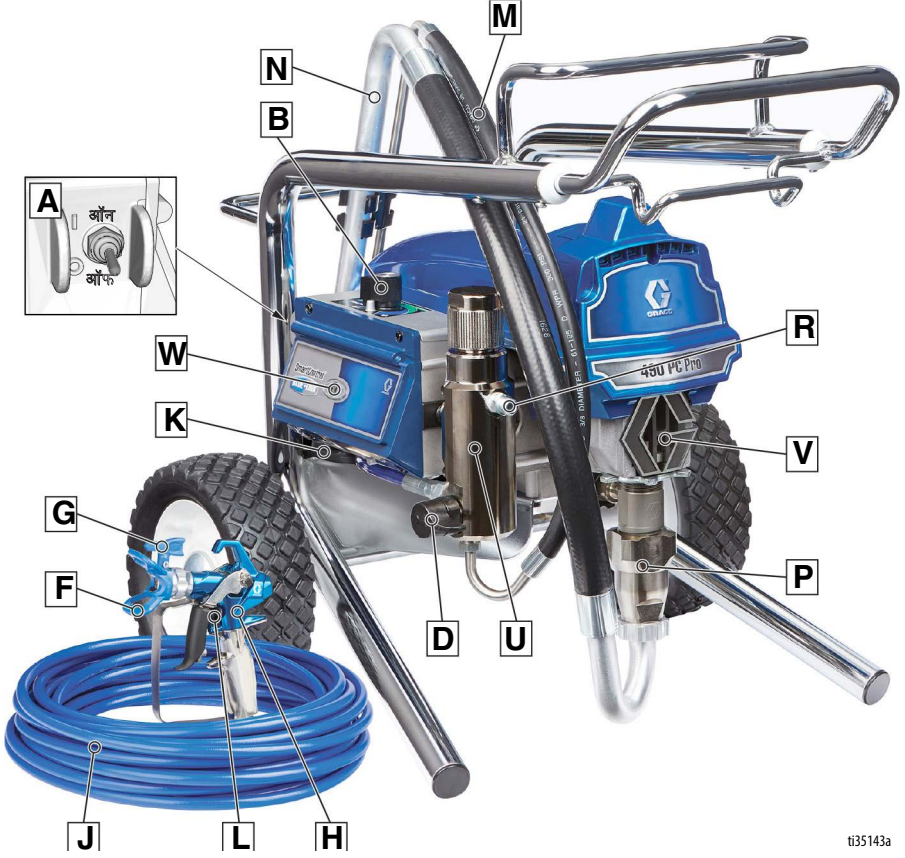
t135142a

A	ऑन/ऑफ़ स्विच
B	दाब नियंत्रण
D	मुख्य वाल्व
F	टिप गार्ड
G	स्प्रे टिप
H	गन
J	वायुहीन होज़
K	पाँवर कॉर्ड
L	ट्रिगर लॉक
M	ड्रेन ट्यूब

N	चूषण ट्यूब
P	पम्प
R	द्रव आउटलेट
S	पाँवर कॉर्ड रैप
U	फ़िल्टर
V	उंगली गार्ड/टीएसएल भराव बिंदु
W	BlueLink™ स्टेटस लाइट या LCD डिस्प्ले
	मॉडल/सीरियल टैग (नहीं दिखाया गया, यूनिट के तल पर स्थित है।)



## Lo-Boy मॉडल



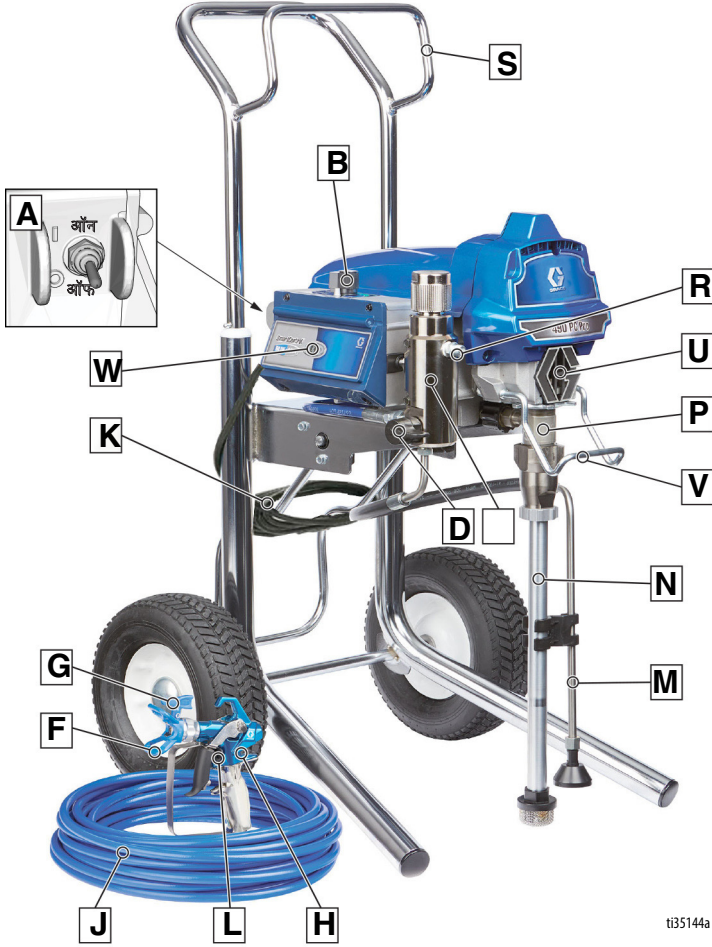
t135143a

A	ऑन/ऑफ स्विच
B	दाब नियंत्रण
D	मुख्य वाल्व
F	टिप गार्ड
G	स्प्रे टिप
H	गन
J	वायुहीन होज़
K	पावर कॉर्ड
L	ट्रिगर लॉक

M	ड्रेन ट्यूब
N	चूषण ट्यूब
P	पम्प
R	द्रव आउटलेट
U	फ़िल्टर
V	उंगली गार्ड/टीएसएल भराव बिंदु
W	BlueLink™ स्टेटस लाइट या LCD डिस्प्ले
	मॉडल/सीरियल टैग (नहीं दिखाया गया, यूनिट के तल पर स्थित है।)

# घटक की पहचान

## Hi-Boy मॉडल्स

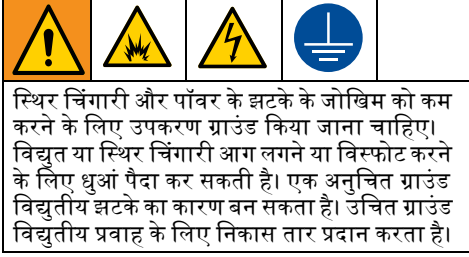


ti35144a

A	ऑन/ऑफ़ स्विच
B	दाब नियंत्रण
D	मुख्य वाल्व
F	टिप गार्ड
G	स्प्रे टिप
H	गन
J	वायुहीन होज़
K	पावर कॉर्ड
L	ट्रिगर लॉक
M	ड्रेन ट्यूब
N	चूषण ट्यूब

P	पम्प
R	द्रव आउटलेट
S	हैंडल
T	फ़िल्टर
U	उंगली गार्ड/टीएसएल भराव बिंदु
V	बाल्टी हुक
W	BlueLink™ स्टेटस लाइट या LCD डिस्प्ले
	मॉडल/सीरियल टैग (नहीं दिखाया गया, यूनिट के तल पर स्थित है।)

## ग्राउंडिंग



इस स्प्रेयर में एक पाँवर कॉर्ड है जिसमें एक ग्राउंड वायर और उपयुक्त ग्राउंडिंग प्लग है।

प्लग को उस आउटलेट में लगाया जाना चाहिए जो अच्छी तरह से स्थापित है और सभी स्थानीय तारों और जिसे स्थानीय नियमों के अनुसार ग्राउंड किया गया है।

प्रदान किए गए प्लग में परिवर्तन न करें; यदि यह आउटलेट में फिट नहीं होता, तो किसी योग्य बिजली मिस्त्री से एक उचित आउटलेट स्थापित करवाएं।

## ऊर्जा की आवश्यकताएं

- 100-120V यूनिट को 100-120 VAC, 50/60 Hz, 12 या 15A, 1 फेज की आवश्यकता होती है।
- 230V यूनिट को 230 VAC, 50/60 हर्ट्ज, 7 या 9A, 1 फेज की आवश्यकता होती है।

## विस्तार तार

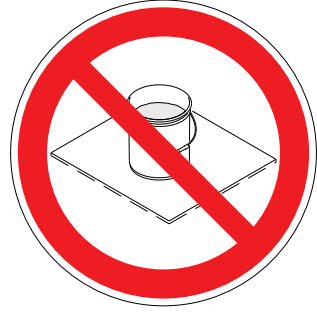
एक बिना क्षतिग्रस्त ग्राउंडसंपर्क सहित एक विस्तार तार का प्रयोग करें। यदि एक विस्तार तार आवश्यक हो, तो कम से कम एक 3-तार, 12 AWG (2.5 mm<sup>2</sup>) उपयोग करें।

**नोट:** छोटे माप या लंबी विस्तार तारें स्प्रेयर के प्रदर्शन को कम कर सकती हैं।

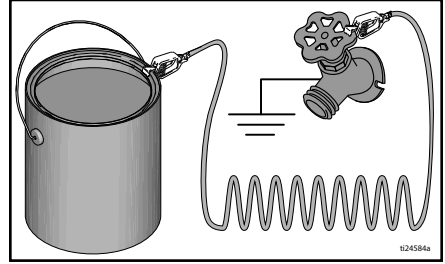
## बाल्टियाँ

विलायक और तेल आधारित तरल पदार्थ: स्थानीय कोड का पालन करें। केवल ज़मीन पर कंक्रीट की तरह रखे प्रवाहकीय धातुई बाल्टियों का प्रयोग करें।

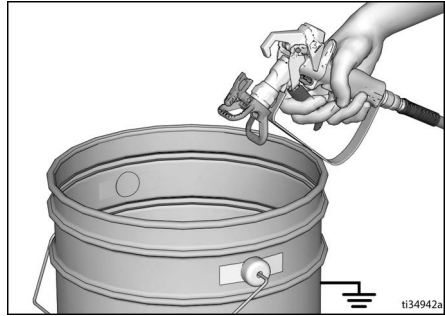
गैर प्रवाहकीय सतह जैसे कि कागज या गत्ते पर बाल्टी को न रखें जिससे ग्राउंडिंग निरंतरता में रुकावट उत्पन्न होती है।



**हमेशा किसी धातु की बाल्टी को ग्राउंड करें:** ग्राउंड वायर को बाल्टी से कनेक्ट करें। एक छोर को बाल्टी पर दबाएं और दूसरे छोर को एक सही पृथ्वी ग्राउंड पर दबाएं।



**जब स्प्रेयर को फ्लश या दबाव को कम किया जाता है तो ग्राउंड की निरंतरता बनाए रखने के लिए:** स्प्रे गन के धातु वाले हिस्से को ग्राउंडेड धातु की बाल्टी के किनारे पर मजबूती से पकड़े रखें, फिर गन को चालू करें।

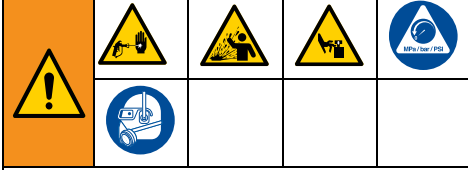


# दबाव राहत प्रक्रिया

## दबाव राहत प्रक्रिया



आप जब भी यह चिन्ह देखें तो दबाव राहत प्रक्रिया का पालन करें।

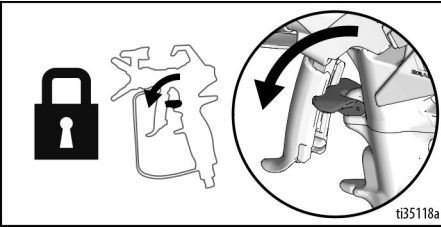


यह उपकरण मैनुअल तौर पर दबाव की राहत मिलने तक दबावपूर्ण रहता है। दबावयुक्त द्रव से गंभीर चोट को रोकने में मदद करने के लिए, जैसे कि त्वचा इंजेक्शन, छिड़काव द्रव और गतिशील पार्ट्स, जब भी स्प्रेयर बंद होता है और स्प्रेयर को साफ करने या जाँच से पहले, और उपकरण की सर्विस करने से पहले दबाव राहत प्रक्रिया का पालन करें।

1. ऑन/ऑफ स्विच को ऑफ की स्थिति पर लाएं।



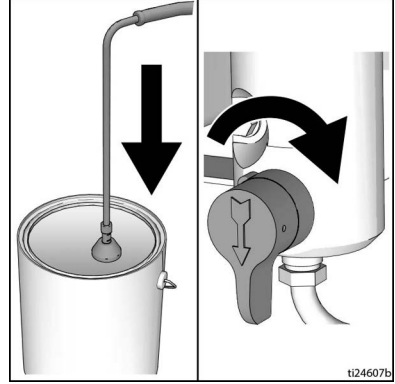
2. ट्रिगर लॉक को संलग्न करें।



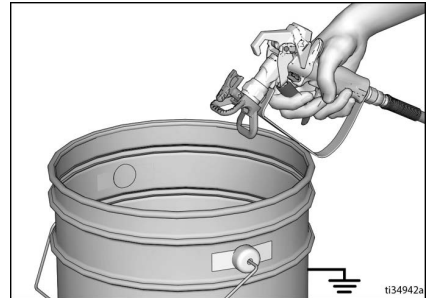
3. दबाव नियंत्रण को सबसे कम पर सेट करें।



4. ड्रेन ट्यूब को बाल्टी में रखें और दबाव को कम करने के लिए प्राइम बॉल्व को नीचे करें। मुख्य वाल्व को नीचे (खाली) की स्थिति में तब तक रखें जब तक आप फिर से स्प्रे करने के लिए तैयार नहीं होते हैं।



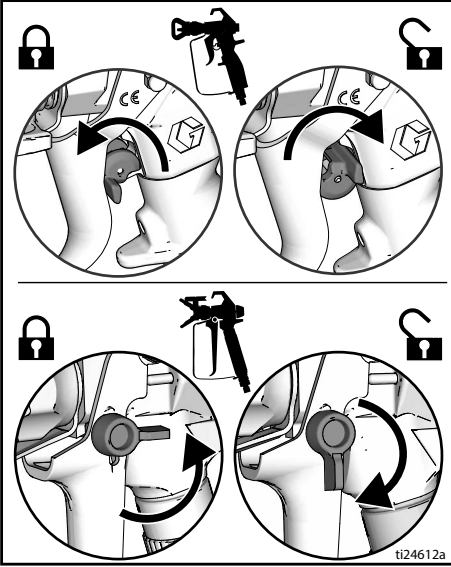
5. ग्राउंड की हुई धातु बाल्टी की ओर स्प्रे गन के धातु के हिस्से को मजबूती से पकड़ें। गन को अपशिष्ट बाल्टी के अंदर की तरफ तानें। ट्रिगर लॉक को हटाएं और दबाव को कम करने के लिए गन को चलाएं।



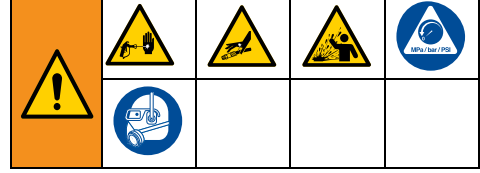
6. ट्रिगर लॉक को संलग्न करें।
7. यदि आप स्प्रे टिप महसूस करते हैं या होज़ भरी हो या दबाव से पूरी तरह से राहत नहीं मिली हो:
  - a. बहुत धीरे धीरे दबाव छोड़ने के लिए नट या होज़ के छोर की कपलिंग को बनाए रखने के लिए ढीला करें।
  - b. नट या कपलिंग को पूरी तरह से ढीला करें।
  - c. होज़ या टिप में रुकावट को हटाएँ।

## ट्रिगर लॉक

जब स्प्रेयर को गलती से हाथ से या गिरकर या टकराकर गन को ट्रिगर होने से रोकने के लिए बंद किया जाए, तो हमेशा ट्रिगर लॉक को प्रयोग में लायें।

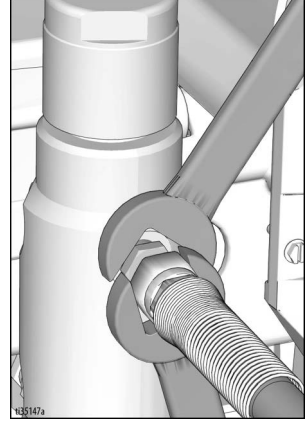


## सेटअप

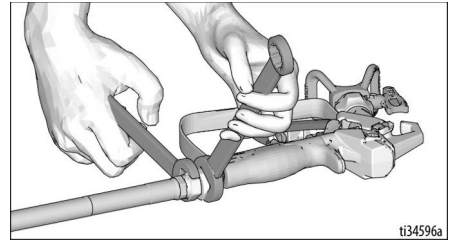


जब पहली बार या लंबी अवधि के भंडारण के बाद स्प्रेयर को खोल रहे हैं तो सेटअप प्रक्रिया का पालन करें। जब पहले सेटअप किया जाता है तो द्रव के आउटलेट से शिपिंग प्लग को निकाल लें।

1. द्रव के आउटलेट के लिए ग्राको वायुहीन होज़ को जोड़ें। सुरक्षित रूप से कसने के लिए रिंच का प्रयोग करें।

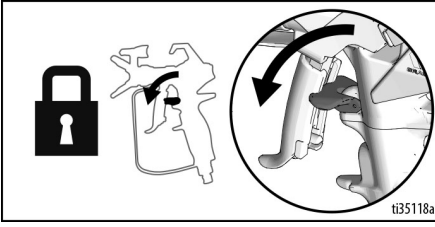


2. होज़ के दूसरे छोर को गन से जोड़ें।

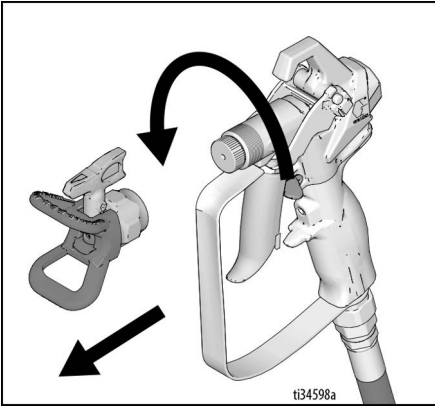


3. सुरक्षित रूप से कसने के लिए रिंच का प्रयोग करें।

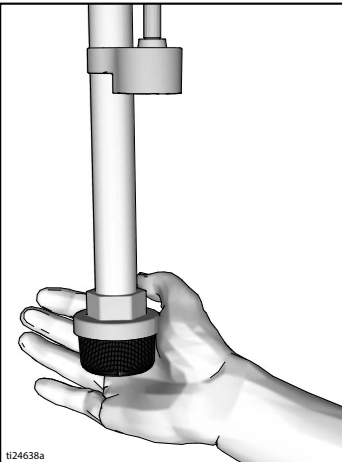
4. ट्रिगर लॉक संलग्न करें।



5. टिप गार्ड निकालें

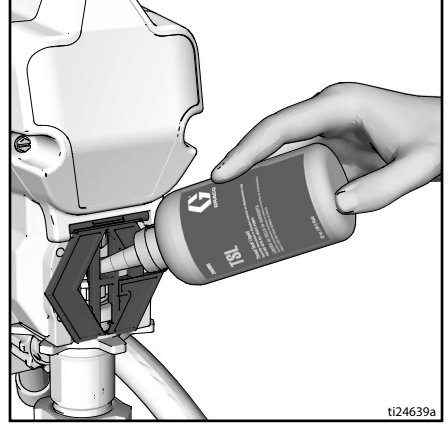


6. जब स्प्रेयर को पहली बार खोल रहे हैं तो इनलेट झरनी से पैकेजिंग सामग्री को हटा दें। लंबी अवधि के भंडारण के बाद रुकावट और मलबे के लिए इनलेट झरनी की जांच करें।



7. समय पूर्व पैकिंग को फटने से रोकने के लिए टीएसएल के साथ थ्रोट पैकिंग नट डालें। इस रोजाना या जब आप स्प्रे करो तब उपयोग करें।

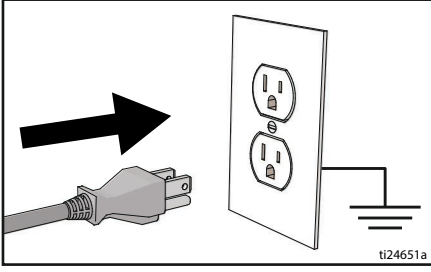
- टीएसएल बोतल नोक को ग्रिल में स्प्रेयर के सामने शीर्ष मध्य स्थान पर रखें।
- पंप रॉड और पैकिंग नट सील के बीच की खाली जगह को भरने के लिए पर्याप्त टीएसएल भरने के लिए बोतल को निचोड़ें।



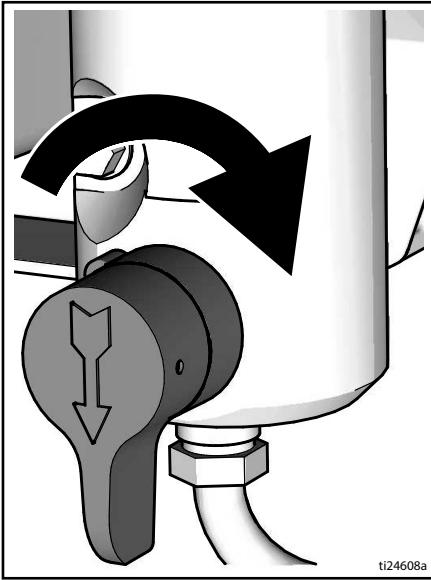
8. सुनिश्चित करें कि कुछ ऑन/ऑफ स्विच ऑफ हैं।



9. उचित ग्राउंड किए हुए विद्युतीय आउटलेट में विद्युत आपूर्ति तार को प्लग करें।



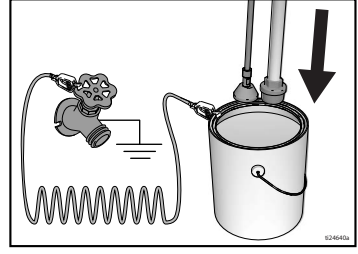
10. मुख्य वाल्व को नीचे की ओर घुमाएँ।



11. फ्लशिंग द्रव से आंशिक रूप से भरे हुए ग्राउंड किए हुए धातु के पेल में निकासी ट्यूब के साथ द्रव आवक रखें। देखें ग्राउंडिंग, पृष्ठ 11।

**नोट:** नए स्प्रेयर को भंडारण किए हुए द्रव के साथ भेज दिया गया है जिन्हें स्प्रेयर का उपयोग करने से पहले मिनरल स्पिरिट के साथ बाहर प्लावित किया जाना चाहिए।

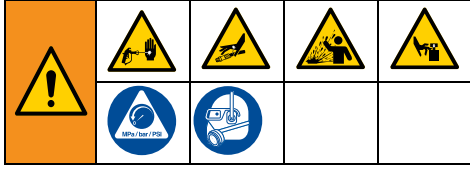
सामग्री के साथ संगतता के लिए फ्लशिंग द्रव की जाँच करें जिसका छिड़काव किया जाना है। एक संगत द्रव के साथ एक माध्यमिक फ्लश आवश्यक हो सकता है। लेटेक्स पेंट के लिए पानी या तेल आधारित पेंट के लिए मिनरल स्पिरिट।



12. दबाव नियंत्रण को ऑफ करें।
13. ऑन/ऑफ स्विच को **ऑन** स्थिति पर करें।
14. मुख्य वाल्व को क्षैतिज पर करें। ट्रिगर लॉक हटाएँ।
15. दबाव नियंत्रण को मुख्य/धीमा करें।
16. ग्राउंड किए हुए धातु पेल की ओर गन के धातु के हिस्से को मजबूती से पकड़ें। गन को ट्रिगर करें और एक मिनट के लिए फ्लश करें।
17. ऑन/ऑफ स्विच को **ऑफ** स्थिति पर करें।
18. ट्रिगर लॉक संलग्न करें।
19. स्प्रेयर खाली पेल से भंडारित द्रव को फ्लशिंग करने के बाद। फ्लशिंग द्रव से आंशिक रूप से भरे हुए ग्राउंड किए हुए धातु के पेल में निकासी ट्यूब के साथ द्रव आवक को बदलें। फ्लश पानी आधारित पेंट के लिए पानी या तेल आधारित पेंट को फ्लश करने के लिए मिनरल स्पिरिट का प्रयोग करें।
20. ऑन/ऑफ स्विच को **ऑन** स्थिति पर करें।
21. मुख्य वाल्व को क्षैतिज पर करें। ट्रिगर लॉक हटाएँ।
22. ग्राउंड किए हुए धातु पेल की ओर गन के धातु के हिस्से को मजबूती से पकड़ें। गन को ट्रिगर करें और तब तक फ्लश करें जब तक साफ न हो जाए।
23. ऑन/ऑफ स्विच को **ऑफ** स्थिति पर करें।
24. ट्रिगर लॉक संलग्न करें।
25. स्प्रेयर अब चालू और स्प्रे करने के लिए तैयार है।

# चालू करें

## चालू करें



1. करें दबाव राहत प्रक्रिया, पृष्ठ 12।
2. दबाव नियंत्रण को सबसे कम दबाव पर करें।



3. ऑन/ऑफ स्विच को ऑन स्थिति पर करें।

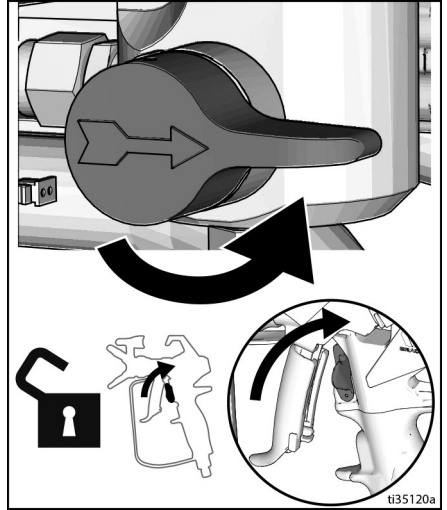


4. पेंट पेल में द्रव आवक को रखें। ड्रेन ट्यूब को अपशिष्ट बाल्टी में रखें।

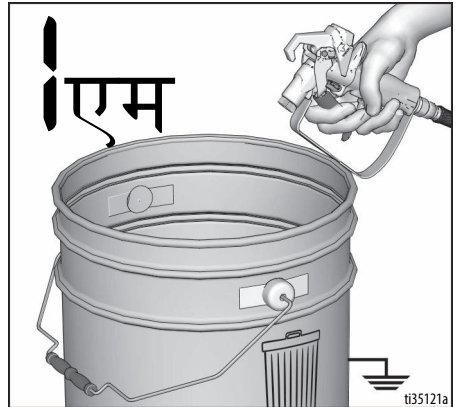
5. मोटर शुरू करने के लिए दबाव नियंत्रण को फास्ट फ्लश की ओर घुमाएँ। पेंट को निकासी ट्यूब में संचारित होने के लिए 15 सेकंड का समय दें।



6. मुख्य वाल्व को शैतिज पर करें। ट्रिगर लॉक हटाएँ।



7. ग्राउंड धातु अपशिष्ट पेल की ओर गन करें। पेंट दिखाई देने तक गन को ट्रिगर करें।

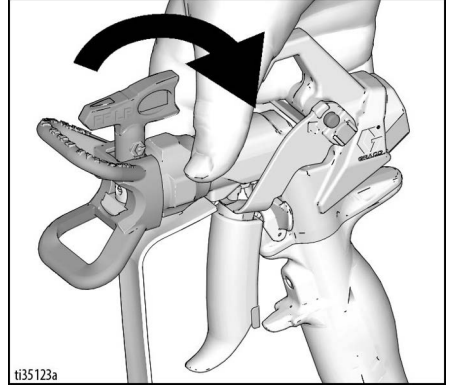




8. गन को पेंट बाल्टी की ओर करें और 20 सेकंड के लिए चलाएं। ट्रिगर को छोड़ें और स्प्रेयर को दबाव बनाने की अनुमति दें। ट्रिगर लॉक संलग्न करें।



9. रिसाव का निरीक्षण करें। यदि रिसाव होता है, करें दबाव राहत प्रक्रिया, पृष्ठ 12, तब सभी फिटिंग को कसें और स्टार्टअप प्रक्रिया को दोहराएँ। यदि यहां कोई रिसाव नहीं होता है तो अगले कदम के साथ जारी रखें।
10. गन पर टिप पेंच लगाएं और कसें। देखें स्प्रे टिप स्थापना, पृष्ठ 18। गन असेंबली निर्देशों के लिए, अलग गन मैनुअल देखें।



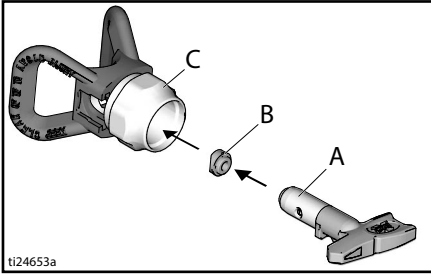
## ऑपरेशन

### स्प्रे टिप स्थापना

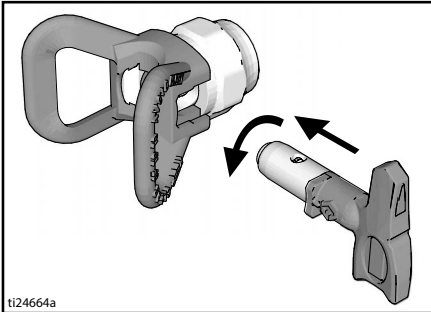


त्वचा में इंजेक्ट होने के कारण गंभीर चोट से बचाव के लिए स्प्रे टिप और टिप गार्ड को स्थापित करते या हटाते समय अपना हाथ स्प्रे टिप के सामने मत करें।

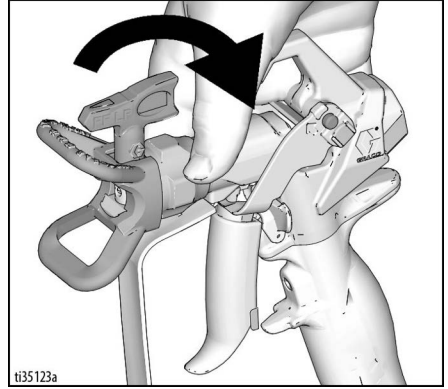
1. करें दबाव राहत प्रक्रिया, पृष्ठ 12।
2. वनसील™ (B) को टिप गार्ड में (C) डालने के लिए स्प्रे टिप (A) का प्रयोग करें।



3. स्प्रे टिप डालें।

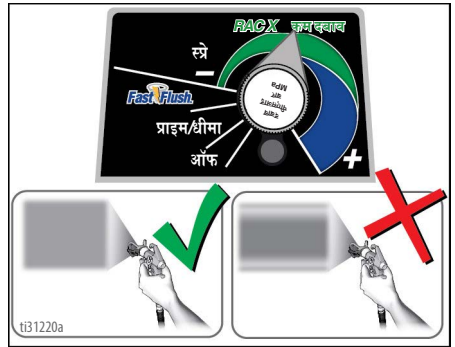


4. गन पर असेंबली को कसें। कसें।



## स्प्रे

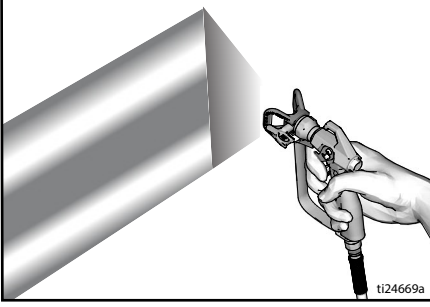
जब RACX™ FF LP उत्तम फ़िनिश कम दबाव वाले पलटने योग्य स्प्रे टिप का उपयोग किया जाता है, तो स्प्रे दबाव कम किया जा सकता है। कम दबाव में स्प्रे करने से ओवर स्प्रे कम होता है और स्प्रे टिप का घिसाव घटता है और स्प्रे को न्यूनतम करने के लिए स्प्रेयर का दबाव समायोजित करें।



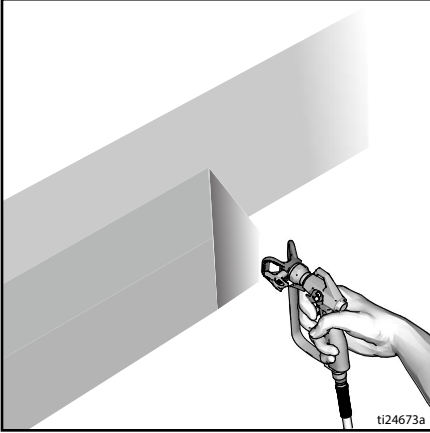
एटमाइज़ किया हुआ, समान रूप से वितरित फैन पैटर्न

टेल्स

1. स्प्रे परीक्षण पैटर्न। भारी किनारों को खत्म करने के लिए दबाव को समायोजित करें।



2. छोटे टिप आकार का प्रयोग करें यदि दबाव समायोजन भारी किनारों को खत्म नहीं कर सकता है।
3. गन को सतह से 10-12 इंच (25-30 सेमी) लंबवत पकड़े रखें। पीछे और आगे स्प्रे करें; 50% तक ओवरलैप करें।

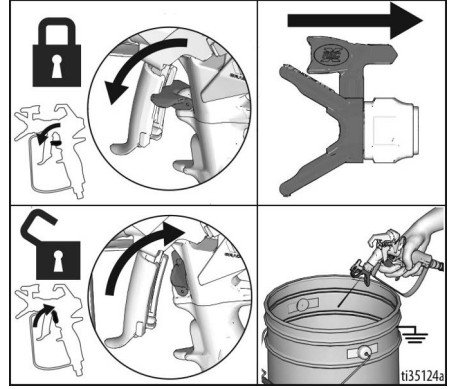


4. गतिशील होने के बाद गन को ट्रिगर करें। रुकने से पहले ट्रिगर को छोड़ें। छिड़काव संबंधी अतिरिक्त जानकारी के लिए, अलग गन मैनुअल देखें।

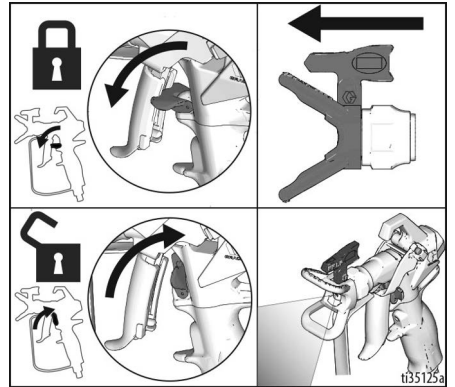
## स्प्रे टिप अटकाव को साफ़ करें



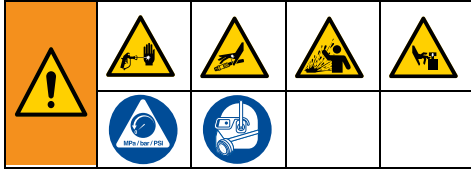
1. ट्रिगर को छोड़ें। ट्रिगर लॉक संलग्न करें। स्प्रे टिप को घुमाएं। ट्रिगर लॉक हटाएं। मैलापन साफ करने के लिए कचरे के क्षेत्र में गन को ट्रिगर करें।



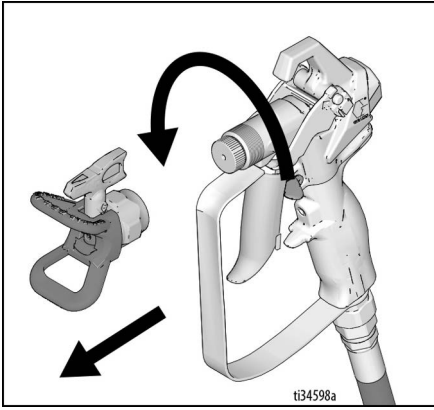
2. ट्रिगर लॉक संलग्न करें। स्प्रे टिप को मूल स्थिति में लेकर आएं। ट्रिगर लॉक हटाएं और छिड़काव जारी रखें।



## साफ़-सफाई

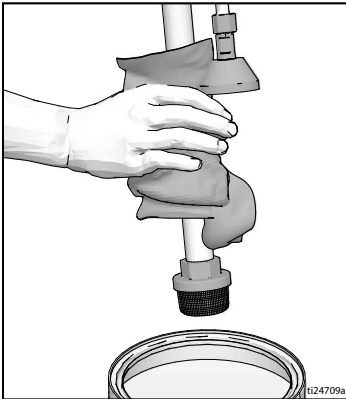


1. करें दबाव राहत प्रक्रिया, पृष्ठ 12।
2. टिप गाई और स्प्रे टिप को निकालें। अतिरिक्त जानकारी के लिए अलग गन मैनुअल देखें।

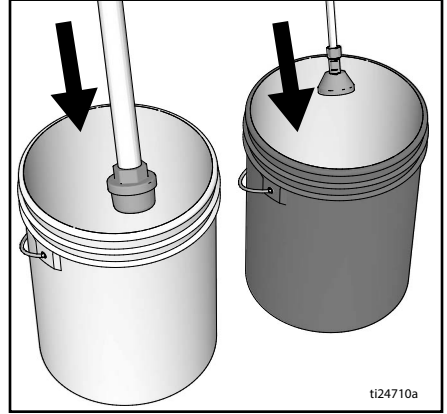


## फ़ास्ट फ्लश ड्रेन ट्यूब

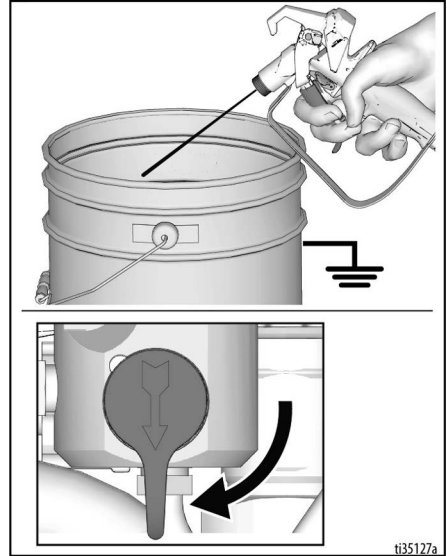
3. पेंट से द्रव आवक और निकासी ट्यूब को निकालें, बाहर निकले अतिरिक्त पेंट को साफ़ करें।



4. द्रव आवक को फ्लशिंग द्रव में रखें। पानी आधारित पेंट के लिए पानी और तेल आधारित पेंट के लिए मिनरल स्पिरिट का प्रयोग करें। ड्रेन ट्यूब को अपशिष्ट बाल्टी में रखें।



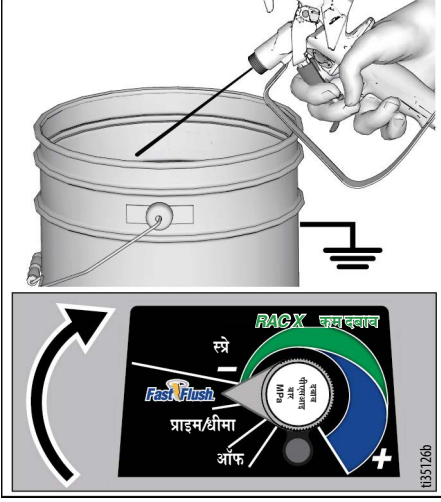
5. निकासी ट्यूब और पंप को फ्लश करने के लिए मुख्य वाल्व को नीचे करें।



6. दबाव नियंत्रण को तब तक फ़ास्ट फ्लश संचालन करें जब तक पंप स्थिर चलता है और फ्लशिंग द्रव अपशिष्ट बाल्टी में नहीं आता है।

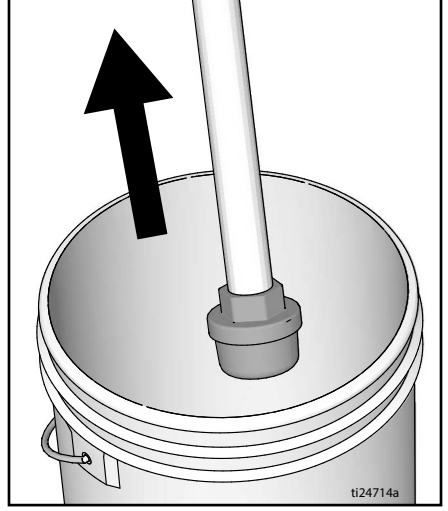
## फ़ास्ट फ्लश होज़ और गन

7. वायुहीन होज़ और स्प्रे गन को फ्लश करने के लिए, मुख्य वाल्व को क्षैतिज पर करें।
8. गन को अपशिष्ट बाल्टी की ओर करें। ट्रिगर लॉक हटाएँ। गन को ट्रिगर करें और दबाव नियंत्रण को फ़ास्ट फ्लश संचालन करें जब तक पंप स्थिर चलता है और फ्लशिंग द्रव अपशिष्ट पेल में नहीं आता है।

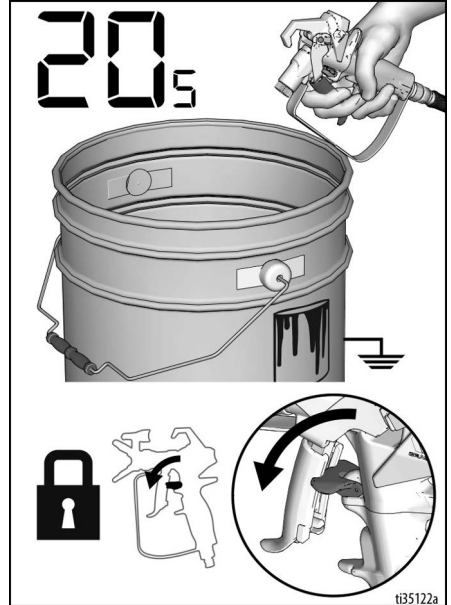


9. गन को ट्रिगर करना बंद करें।

10. द्रव आवक को फ्लशिंग द्रव से ऊपर रखें।



11. मुख्य वाल्व क्षैतिज के साथ। होज़ से परज द्रव के लिए फ्लशिंग पेल में गन को ट्रिगर करें।
12. ट्रिगर लॉक संलग्न करें।

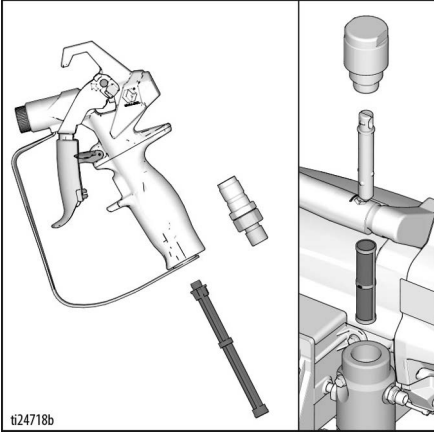


# ऑपरेशन

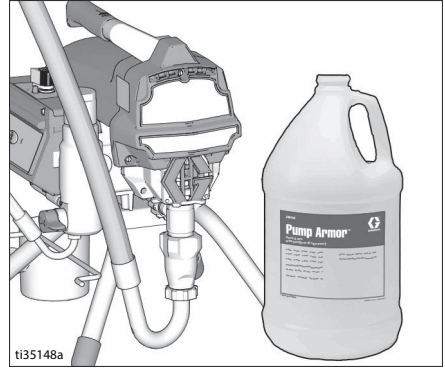
13. दबाव नियंत्रण नाँव को ऑफ की स्थिति में लाएं और ऑन/ऑफ स्विच को ऑफ की स्थिति पर करें। स्प्रेयर की पाँवर को डिस्कनेक्ट करें।



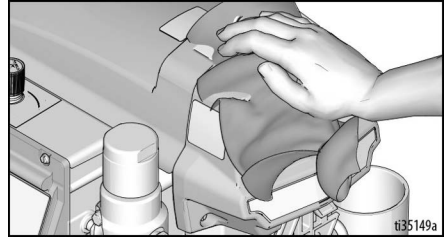
14. यदि स्थापित है, तो गन और स्प्रेयर से फिल्टर निकालें। सफाई और निरीक्षण करें। फिल्टर स्थापित करें। अलग गन मैनुअल देखें।



15. यदि पानी के साथ फ्लशिंग कर रहे हैं, तो ठंड से जमने या क्षरण को रोकने के लिए एक सुरक्षात्मक कोटिंग करने के लिए फिर से मिनरल स्पिरिट या पंप कवच के साथ फ्लश करें।



16. पानी या खनिज स्पिरिट्स में भिगोए हुए कपड़े से स्प्रेयर, होज़ और गन को साफ कर लें।



## डिजिटल डिस्प्ले

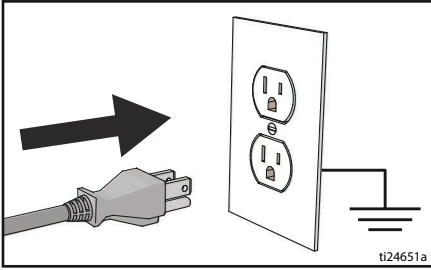
अधिकांश मॉडल डिजिटल डिस्प्ले से लैस हैं। यह खंड इस सुविधा का उपयोग करने के बारे में व्याख्या करता है।



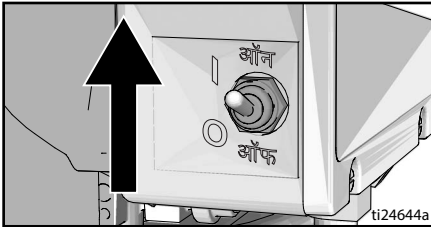
## ऑपरेशन मुख्य मेनु

डिस्प्ले बटन को थोड़ी देर तक दबाने से अगला डिस्प्ले आ जाता है। यूनिट को बदलने के लिए या डेटा पुनर्स्थापित करने के लिए पाँच सेकंड के लिए डिस्प्ले बटन को दबाएं और पकड़ें।

1. करें दबाव राहत प्रक्रिया, पृष्ठ 12।
2. ग्राउंड किए हुए आउटलेट में स्प्रेयर को प्लग करें।  
ऑन/ऑफ स्विच को ऑन स्थिति पर करें।

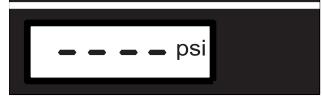


ti24651a



ti24644a

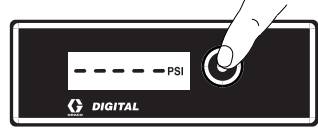
3. दबाव डिस्प्ले दिखाई देता है। जब दबाव 200 psi (14 बार, 1.4 Mpa) से कम होता है, तो डैश प्रकट होते हैं।



ti2786a

4. जाँव गैलन (या लीटर x 10) तक जाने के लिए डिस्प्ले बटन को थोड़ी देर तक दबाएं।

**नोट: जाँव** डिस्प्ले संक्षेप में, 1000 psi (70 बार, 7Mpa) के ऊपर छिड़काव किए जाने वाले गैलनों की संख्या।



ti7486b

5. डिस्प्ले बटन को शून्य पर रीसेट करने के लिए दबाएं और पकड़ें, या लाइफटाइम गैलन (या लीटर x10) पर जाने के लिए बटन को थोड़ी देर तक दबाएं।

**नोट: जीवन** डिस्प्ले संक्षेप में, 1000 psi (70 बार, 7Mpa) के ऊपर छिड़काव किए जाने वाले गैलनों की संख्या।



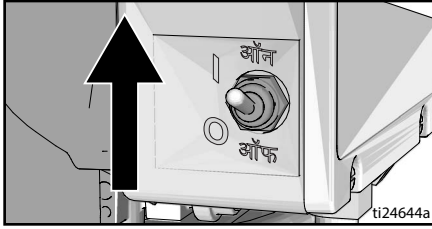
ti7487b

6. दबाव यूनिट (psi, बार, या Mpa) को बदलने के लिए, वांछित यूनिट दिखाई देने तक डिस्प्ले बटन को आठ सेकंड के लिए दबाकर और पकड़कर रखें। बार या Mpa का चयन लीटर x10 गैलन में बदलें।

# ऑपरेशन

## संग्रहित डेटा डिस्प्ले

1. करें दबाव राहत प्रक्रिया, पृष्ठ 12।
2. डिस्प्ले बटन को दबाएं और ऑन/ऑफ स्विच को ऑनस्थिति पर करें।



3. एस/एन एक सेकंड के लिए डिस्प्ले करती है, फिर सीरियल नंबर। डिस्प्ले बटन को थोड़ी देर के लिए दबाएं और मोटर चलने के कुल घंटे डिस्प्ले होते हैं।

U595

S/N

0557

ti7489b

4. डिस्प्ले बटन को थोड़ी देर के लिए दबाएं और पिछला वृटि कोड दिखाई देता है: उदाहरण के लिए E=07। समस्या निवारण के लिए देखें विद्युत, पृष्ठ 30।



E=07

ti7490b

5. वृटि कोड को शून्य करने के लिए डिस्प्ले बटन को दबाएं और पकड़ें। सॉफ्टवेयर पर जाने के लिए थोड़े समय के लिए दबाएं REV।



E=00

REV

ti7491b

6. संग्रहित डेटा से बाहर निकलने के लिए ऑन/ऑफ स्विच को ऑफ स्थिति पर करें।





# BlueLink™ ऐप

(यदि लागू हो)

ब्लूटूथ® के माध्यम से पेंट स्प्रेयर से कनेक्ट करने के लिए Apple ऐप स्टोर, Google Play या अन्य उपलब्ध एप्लिकेशन स्टोर से Graco BlueLink ऐप डाउनलोड करें।

BlueLink ऐप आपको स्प्रेयर की जानकारी, सेटिंग्स, स्टैटिस्टिक्स का उपयोग करने देता है, और WatchDog™ बेहतर रखरखाव ट्रैकिंग, स्प्रेयर ट्रैकिंग और जाँव ट्रैकिंग जैसी उपयोगी सुविधाओं को उपयोग करने देता है। यहां पर Graco BlueLink ऐप पाएं:

<https://www.graco.com/BlueLink>



आगे के निर्देशों को ऐप के भीतर पाया जा सकता है। निर्देश यहाँ ऑनलाइन पर भी प्राप्त किए जा सकते हैं:

<https://www.graco.com/BlueLinkSupport>



## BlueLink को चालू करना और बंद करना



Graco BlueLink सिस्टम स्प्रेयर के नियंत्रण बोर्ड और एक मोबाइल फोन के बीच संचार करने के लिए Bluetooth का उपयोग करता है। Bluetooth ट्रांसमीटर को बंद करके BlueLink को बंद करने के लिए, निम्न चरणों का पालन करें:

1. ऑन/ऑफ स्विच को **ऑफ** की स्थिति पर लाएं। दबाव नियंत्रण नॉब को पूरी तरह वामावर्त घुमा कर **OFF** स्थिति में लाएं।
2. पावर आउटलेट से स्प्रेयर का प्लग निकालें और 5 मिनट के लिए बिजली को दूर होने दें।
3. नियंत्रण बॉक्स के कवर को हटाएं।
4. मुख्य नियंत्रण बोर्ड पर, रिबन केबल को डिस्कनेक्ट करें। BlueLink को चालू करने के लिए, इस केबल को पुनः कनेक्ट करें।



5. नियंत्रण बॉक्स को फिर से जोड़ें।

## रख-रखाव

अपने स्प्रेयर का समुचित संचालन सुनिश्चित करने के लिए नियमित रखरखाव महत्वपूर्ण है। रखरखाव में दिनचर्या कार्यों करना शामिल है जो आपके स्प्रेयर को संचालित रखते हैं और भविष्य में किसी भी परेशानी से बचाते हैं।



रखरखाव कार्य करने से पहले प्रदर्शन करें दबाव राहत प्रक्रिया, पृष्ठ 12,

गतिविधि	अंतराल
स्प्रेयर फिल्टर, द्रव इनलेट झरनी, और गन फिल्टर का निरीक्षण/साफ करें।	रोजाना या हर बार स्प्रे करने पर
रुकावट के लिए मोटर शील्ड के झरोखों का निरीक्षण करें।	रोजाना या हर बार स्प्रे करने पर
टीएसएल भरने वाले बिंदु के माध्यम से टीएसएल भरें।	रोजाना या हर बार स्प्रे करने पर
स्प्रेयर स्टाल की जाँच करें। स्प्रेयर गन ट्रिगर नहीं होने के साथ, स्प्रेयर मोटर स्टाल होनी चाहिए ना कि पुनःआरंभ जब तक कि गन को फिर से ट्रिगर नहीं किया जाता। अगर स्प्रेयर गन के ट्रिगर ना होने के साथ शुरू हो जाता है, तो आंतरिक/बाहरी रिसाव के लिए पंप का निरीक्षण करें और रिसाव के लिए मुख्य वाल्व की जाँच करें।	प्रत्येक 1000 गैलन (3785 लीटर)
श्रोत पैकिंग समायोजन जब पंप पैकिंग से अत्यधिक उपयोग के बाद रिसाव शुरू होता है, पैकिंग के नट को रिसाव बंद होने या कम होने तक कसें। यह पुनः पैकिंग की आवश्यकता पड़ने से पहले लगभग 100 गैलन की अतिरिक्त ऑपरेशन की अनुमति देता है। पैकिंग नट को ओ-रिंग हटाने बिना कसा जा सकता है।	उपयोग के आधार पर आवश्यक



Graco BlueLink के माध्यम से रखरखाव को निर्धारित और ट्रैक किया जा सकता है।

## जीवन के अंत में रिसाइकिलिंग और निपटान

उत्पाद के उपयोगी जीवन के अंत में, इसे ज़िम्मेदार तरीके से विघटित और रिसाइकल करें।

### तैयारी:

- यह पूरा करें दबाव राहत प्रक्रिया, पृष्ठ 12।
- लागू नियमों के अनुसार तरल पदार्थों का निकास और निपटान। सामग्री निर्माता की सुरक्षा डेटा शीट देखें।

### विघटित और रिसाइकल करें:

- मोटर्स, सर्किट बोर्ड, डिस्प्ले और अन्य इलेक्ट्रॉनिक घटक निकालें। कंट्रोल बोर्ड पर बैटरी धारक से काइन-सेल बैटरी निकालें। लागू नियमों के अनुसार रिसाइकल करें।
- घरेलू या व्यावसायिक कचरे के साथ इलेक्ट्रॉनिक उपकरणों का निपटान न करें।
- शेष उत्पाद को एक रिसाइकिलिंग सुविधा में डिलीवर करें।

## समस्या निवारण

### मैकेनिकल/द्रव का प्रवाह



1. जाँच या मरम्मत से पहले, दबाव राहत प्रक्रिया, पृष्ठ 12 का पालन करें।
2. यूनिट को अलग करने से पहले सभी संभावित समस्याओं और कारणों की जाँच करें।

समस्या	क्या जाँच की जाए यदि जाँच ठीक है, आगे की जाँच की ओर बढ़ें	क्या करें जब जाँच ठीक न हो, इस कॉलम को देखें
नियंत्रण बोर्ड स्थिति प्रकाश झिलमिला रहा है या प्रकाश बंद है और स्प्रेयर तक पावर जा रही है।	त्रुटि जैसी स्थिति मौजूद है।	विद्युत, पृष्ठ 30 से त्रुटि सुधार का निर्धारण करें।
पंप की आउटपुट कम है	स्प्रे टिप घिसना।	दबाव राहत प्रक्रिया, पृष्ठ 12 का पालन करें, फिर टिप बदलें। अलग गन या टिप मैनुअल देखें।
	स्प्रे टिप अवरुद्ध होना।	दबाव को कम करें। स्प्रे टिप की जाँच करें और साफ करें।
	पेंट की आपूर्ति।	पंप को फिर से भरें और रीप्राइम करें।
	आवक झरनी का अवरुद्ध होना।	निकालें और साफ करें, फिर पुनः स्थापित करें।
	प्रवेश वाल्व बॉल और पिस्टन बॉल ठीक से सिटिंग नहीं हैं।	आवक वाल्व निकालें और साफ करें। छेदों के लिए बॉल और सीटों की जाँच करें; यदि आवश्यक हो तो बदलें। पंप मैनुअल देखें। उपयोग करने से पहले पंप को अवरोधित कर सकने वाले कणों को हटाने के लिए उसे छान लें।
	द्रव फिल्टर या टिप फिल्टर अवरुद्ध या गंदा है।	फिल्टर को साफ करें।
	मुख्य वाल्व में रिसाव हो रहा है।	दबाव राहत प्रक्रिया, पृष्ठ 12 का पालन करें, फिर मुख्य वाल्व की मरम्मत करें।
	सत्यापित करें कि जब गन ट्रिगर छोड़ा जाता है पंप स्टॉक नहीं करता है। (मुख्य वाल्व रिस नहीं।)	सर्विस पंप। पंप मैनुअल देखें।
श्रोत पैकिंग नट के आसपास रिसाव जो फटी या क्षतिग्रस्त पैकिंग का संकेत हो सकता है।	पैकिंग बदलें। पंप मैनुअल देखें। सख्त हो गए पेंट या खरोच के लिए पिस्टन वाल्व सीट की जाँच करें और यदि आवश्यक हो तो बदलें। पैकिंग नट/वेट-कप को कसें।	

# समस्या निवारण

समस्या	क्या जाँच की जाए यदि जाँच ठीक है, आगे की जाँच की ओर बढ़ें	क्या करें जब जाँच ठीक न हो, इस कॉलम को देखें
पंप की आउटपुट कम है	पंप रॉड को नुकसान हुआ है।	पंप की मरम्मत करें। पंप मैनुअल देखें।
	कम स्टाल दबाव।	दबाव नॉब पूरी तरह से क्लॉकवाइज घुमाएं। सुनिश्चित करें कि पूर्ण क्लॉकवाइज स्थिति के लिए दबाव नियंत्रण नॉब उचित रूप से स्थापित की गई है। यदि समस्या बनी रहती है, तो दबाव ट्रांसड्यूसर को बदलें।
	पिस्टन पैकिंग फटी या क्षतिग्रस्त है।	पैकिंग बदलें। पंप मैनुअल देखें।
	पंप में ओ-रिंग फटी या क्षतिग्रस्त है।	ओ-रिंग बदल दें। पंप मैनुअल देखें।
	आवक वाल्व बॉल सामग्री के साथ भरा हुआ है।	आवक वाल्व को साफ करें। पंप मैनुअल देखें।
	भारी सामग्री के कारण होज़ में दबाव बहुत कम हो गया है।	होज़ की कुल लंबाई कम करें।
	सही आकार के लिए विस्तार तार की जाँच करें।	देखें विस्तार तार, पृष्ठ 11।
मोटर चलती है, लेकिन पंप स्ट्रीक नहीं करता है	क्षतिग्रस्त रॉड को इकठा कर जोड़ना। पंप मैनुअल देखें।	कनेक्टिंग रॉड असेम्बली को बदलें। पंप मैनुअल देखें।
	गियर्स या ड्राइव हाऊसिंग क्षतिग्रस्त है।	क्षति के लिए हाऊसिंग ड्राइव असेम्बली और गियर का निरीक्षण करें और यदि आवश्यक हो तो बदलें।
श्रोट पैकिंग नट में अत्यधिक पेंट का रिसाव हो रहा है	श्रोट पैकिंग नट ढीला है।	श्रोट पैकिंग नट स्पेसर निकालें। श्रोट पैकिंग नट को सिर्फ उतना कसें जितना रिसाव को रोकने के लिए पर्याप्त है।
	श्रोट पैकिंग फटी या क्षतिग्रस्त है।	पैकिंग बदलें। पंप मैनुअल देखें।
	विस्थापन रॉड फटी या क्षतिग्रस्त है।	रॉड बदलें। पंप मैनुअल देखें।
गन से द्रव निकल रहा है	पंप या होज़ में हवा।	जाँच करें और सभी द्रव संपर्क को कसें। प्रिमिंग के दौरान पंप को जितना संभव हो उतना धीरे-धीरे साइकिल करें।
	स्प्रे टिप आंशिक रूप से अवरुद्ध है।	टिप को साफ़ करें। देखें स्प्रे टिप अटकाव को साफ़ करें, पृष्ठ 19।
	द्रव की आपूर्ति कम या खाली है।	द्रव की आपूर्ति फिर से भरना। मुख्य पंप। पंप मैनुअल देखें। अक्सर पंप को सूखा चलने से बचाने के लिए द्रव की आपूर्ति की जाँच करें।

समस्या	क्या जाँच की जाए यदि जाँच ठीक है, आगे की जाँच की ओर बढ़ें	क्या करें जब जाँच ठीक न हो, इस कॉलम को देखें
पंप मुख्य के लिए मुश्किल है	पंप या होज़ में हवा।	जाँच करें और सभी द्रव संपर्क को कसों। प्रिमिंग के दौरान पंप को जितना संभव हो उतना धीरे-धीरे साइकिल करें।
	आवक वाल्व रिसाव कर रहा है।	आवक वाल्व को साफ करें। सुनिश्चित करें कि बॉल सीट कटी या फटी हुई तो नहीं है और बॉल सीट उचित है। वाल्व को दोबारा जोड़ें।
	पंप पैकिंग फटी हुई है।	पंप पैकिंग बदलें। पंप मैनुअल देखें।
	पेंट बहुत गाढ़ा है।	आपूर्तिकर्ता की सिफारिशों के अनुसार पेंट को पतला करें।
स्प्रेयर 5 से 10 मिनट के लिए काम करता है फिर रुक जाता है	पंप पैकिंग नट बहुत कसा हुआ है। जब पंप पैकिंग का नट बहुत कसा हुआ होता है, तो पंप रॉड पर पैकिंग पंप कार्ट्रिज को प्रतिबंधित और मोटर को ओवरलोड करती है।	पंप पैकिंग नट को ढीला करता है। थ्रोट के चारों ओर रिसाव की जाँच करें। यदि आवश्यक हो, पंप पैकिंग को बदलें। पंप मैनुअल देखें।

# समस्या निवारण

## विद्युत

लक्षण: स्प्रेयर नहीं चलता है, चलाना बंद करें, या बंद नहीं होगा।



करें दबाव राहत प्रक्रिया, पृष्ठ 12।

1. स्प्रेयर को ग्राउंड किए हुए आउटलेट की सही वोल्टेज में प्लग करें।
2. ऑन/ऑफ स्विच को ऑफ करें 30 सेकंड के लिए प्रतीक्षा करें और फिर पावर बैक को फिर से ऑन करें (यह सुनिश्चित करता है कि स्प्रेयर सामान्य रन मोड में है)।
3. दबाव नियंत्रण नॉब को 1/2 क्लॉकवाइज मोड़ें।

4. नियंत्रण बोर्ड स्थिति लाइट को देखने के लिए नियंत्रण बॉक्स कवर हटा दें। नियंत्रण बोर्ड स्थिति लाइट के लिए कौन सा कोड (वोल्टेज की आपूर्ति के अलावा कोई भी अन्य कोड) संदर्भित है निर्धारित करने के लिए। ऑन/ऑफ स्विच को ऑफ की स्थिति में लाएं, नियंत्रण कवर को हटा दें फिर पावर को ऑन करें। स्थिति लाइट का निरीक्षण करें। ब्लिंकिंग एलईडी की कुल गिनती त्रुटि कोड के बराबर है (उदाहरण के लिए: दो ब्लिंक्स CODE 02 के बराबर होते हैं)।



समस्या निवारण की प्रक्रिया के दौरान पावर और गतिशील पार्ट्स को दूर रखें। जब समस्या निवारण के लिए कवर निकाल जा रहे हों, तो बिजली के झटके के खतरों से बचने के लिए, पावर कॉर्ड को बंद करने के बाद संग्रहीत बिजली को प्रवाहित होने के लिए 7 सेकंड की प्रतीक्षा करें।

## त्रुटि कोड संदेश

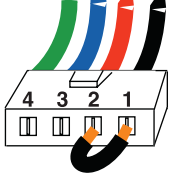
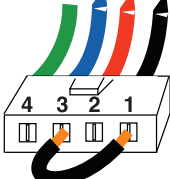

कोड	संदेश	कार्रवाई
02	उच्च दबाव का पता चला है - दबाव को छोड़ें	अवरुद्ध की जाँच करें। केवल ग्रैको स्प्रे होज़ का प्रयोग करें, न्यूनतम 50फीट/15मीटर का उपयोग करें।
03	दबाव ट्रांसड्यूसर नहीं पाया गया है	ट्रांसड्यूसर कनेक्शन की जाँच करें।
05	मोटर घूम नहीं रही है	यांत्रिक विफलता के लिए जाँच करें और मोटर कनेक्शन की जाँच करें। सामग्री बहुत गाढ़ी, पतली हो सकती है।
06	मोटर अत्यधिक गरम हो गई है	स्प्रेयर बंद करें। मोटर कनेक्शन की जाँच करें। रुकावट के लिए ढक्कन झरोखों की जाँच करें। स्प्रेयर को ठंडा होने के लिए एक घंटे का समय लग सकता है।

समस्या	क्या जाँच की जाए	किस प्रकार जांच करें
स्प्रेयर नहीं चलता है तथा नियंत्रण बोर्ड की स्थिति रोशनी कभी नहीं चलती है	प्रवाह चार्ट देखें, पृष्ठ 35।	
स्प्रेयर बंद नहीं होता है तथा नियंत्रण बोर्ड स्थिति लाइट बार बार 2 बार झपकती है	नियंत्रण बोर्ड।	नियंत्रण बोर्ड को बदलें।
स्प्रेयर नहीं चलता है तथा नियंत्रण बोर्ड स्थिति लाइट बार बार 2 बार झपकती है	ट्रांसड्यूसर या ट्रांसड्यूसर के संपर्क की जाँच करें	<p>सुनिश्चित करें कि सिस्टम में कोई दबाव नहीं है (देखें दबाव राहत प्रक्रिया, पृष्ठ 12)। द्रव पथ की जाँच अवरोधों, जैसे कि अवरुद्ध फिल्टर, के लिए करें।</p> <p>बिना धातु वाले ब्रैड के साथ वायुहीन पेंट स्प्रे होज़ का प्रयोग करें। एक छोटी होज़ या धातु ब्रैड होज़ के परिणामस्वरूप उच्च दबाव स्पाइक हो सकती है।</p> <p>ऑन/ऑफ स्विच को ऑफ करें, और स्प्रेयर की पावर काट दें।</p> <p>ट्रांसड्यूसर और नियंत्रण बोर्ड संपर्क की जाँच करें।</p> <p>नियंत्रण बोर्ड सॉकेट से ट्रांसड्यूसर डिस्कनेक्ट करें। जाँच करें कि ट्रांसड्यूसर और नियंत्रण बोर्ड के संपर्क स्पष्ट और सुरक्षित हैं।</p> <p>नियंत्रण बोर्ड सॉकेट को ट्रांसड्यूसर कनेक्ट करें। बिजली कनेक्ट करें, ऑन/ऑफ स्विच को ऑन करें और नियंत्रण नाँव को 1/2 क्लॉकवाइज करें। यदि स्प्रेयर ठीक से नहीं चलता है, ऑन/ऑफ स्विच को ऑफ करें और अगले चरण पर जाएँ।</p> <p>नई ट्रांसड्यूसर स्थापित करें। बिजली कनेक्ट करें, ऑन/ऑफ स्विच को ऑन करें और नियंत्रण नाँव को 1/2 क्लॉकवाइज करें। यदि स्प्रेयर ठीक से नहीं चलता है तो नियंत्रण बोर्ड बदलें।</p>

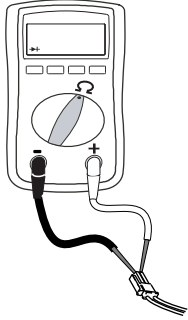
# समस्या निवारण

समस्या	क्या जाँच की जाए	किस प्रकार जाँच करें
<p>स्प्रेयर नहीं चलता है तथा नियंत्रण बोर्ड स्थिति लाइट बार बार 3 बार झपकती है</p>	<p>ट्रांसड्यूसर या ट्रांसड्यूसर संपर्क (नियंत्रण बोर्ड देवाव संकेत का पता नहीं लगा रहे हैं) की जाँच करें।</p>	<p>ऑन/ऑफ स्विच को ऑफ करें, और स्प्रेयर की पावर काट दें।</p> <p>ट्रांसड्यूसर और नियंत्रण बोर्ड संपर्क की जाँच करें।</p> <p>नियंत्रण बोर्ड सॉकेट से ट्रांसड्यूसर डिस्कनेक्ट करें। जाँच करें कि ट्रांसड्यूसर और नियंत्रण बोर्ड कॉन्टैक्ट्स साफ और सुरक्षित हैं।</p> <p>नियंत्रण बोर्ड सॉकेट को ट्रांसड्यूसर कनेक्ट करें। बिजली को कनेक्ट करें, ऑन/ऑफ स्विच ऑन करें और नियंत्रण नाँब को 1/2 बारी क्लॉकवाइज घुमाएं। यदि स्प्रेयर नहीं चलता है, ऑन/ऑफ स्विच को ऑफ करें और अगले चरण पर जाएँ।</p> <p>बोर्ड सॉकेट को नियंत्रित करने के लिए पुष्टि से काम करने वाला ट्रांसड्यूसर कनेक्ट करें।</p> <p>ऑन/ऑफ स्विच को ऑन करें और नियंत्रण नाँब को 1/2 क्लॉकवाइज करें। यदि स्प्रेयर चलता है, तो नए ट्रांसड्यूसर को स्थापित करें। यदि स्प्रेयर नहीं चलता है तो नियंत्रण बोर्ड बदलें।</p> <p>एक ओहममीटर (लाल और काली तारों के बीच कम से कम 9K ओम और हरे और पीली तारों के बीच 3-6k ओम होता है) के साथ ट्रांसड्यूसर प्रतिरोध की जाँच करें।</p>
<p>स्प्रेयर नहीं चलता है तथा नियंत्रण बोर्ड स्थिति लाइट बार बार 5 बार झपकती है</p>	<p>नियंत्रण मोटर को चलने की कमांड देता है लेकिन मोटर शाफ्ट घुमती नहीं है। संभवतः बंद रोटर की स्थिति है, मोटर और नियंत्रण के बीच एक खुला संबंध मौजूद है, मोटर या नियंत्रण बोर्ड के साथ समस्या है, या मोटर amp का निकलना अत्यधिक है।</p>	<ol style="list-style-type: none"> <li>1. पंप को निकालें और स्प्रेयर चलाने का प्रयास करें। यदि मोटर चलती है, तो बंद या फ्रोजन पंप या ड्राइव ट्रेन की जाँच करें। यदि स्प्रेयर चलता नहीं है, तो चरण 2 की ओर बढ़ें।</li> <li>2. ऑन/ऑफ स्विच को ऑफ करें, और स्प्रेयर की पावर काट दें।</li> <li>3. नियंत्रण बोर्ड सॉकेट से मोटर कनेक्टर को डिस्कनेक्ट करें। मोटर कनेक्टर और नियंत्रण बोर्ड संपर्कों के स्पष्ट और सुरक्षित करने की जाँच करें । यदि संपर्क स्पष्ट और सुरक्षित हैं, तो चरण 4 की ओर बढ़ें।</li> <li>4. स्प्रेयर को ऑफ पर सेट करें और स्पिन मोटर पंखे को 1/2 बार घुमाएं । स्प्रेयर को पुनः प्रारंभ करें। यदि स्प्रेयर चलता है, तो नियंत्रण बोर्ड को बदलें। यदि स्प्रेयर चलता नहीं है, तो चरण 5 को जारी रखें।</li> </ol>



समस्या	क्या जाँच की जाए	किस प्रकार जाँच करें
		<p>5. स्पिन जाँच करें: बड़े 4 पिन मोटर फिल्ड कनेक्टर पर जाँच करें। स्प्रेयर से द्रव पंप को डिस्कनेक्ट करें। पिन 1 और 2 के बीच एक जंपर लगाकर मोटर की जाँच करें। मोटर पंखे को लगभग 2 चक्कर प्रति सेकंड घुमाएँ। गति के लिए कोमिंग प्रतिरोध पंखे पर महसूस होना चाहिए। यदि कोई प्रतिरोध महसूस नहीं होता है तो मोटर को प्रतिस्थापित किया जाना चाहिए। पिन संयोजन 1 और 3 तथा 2 और 3 को दोहराएँ। इस जाँच में पिन 4 (हरा तार) का उपयोग नहीं होता है। यदि सब स्पिन टेस्ट सकारात्मक हैं, तो चरण 6 की ओर बढ़ें।</p> <p>GRN BLU R BLK</p> <p>चरण 1:</p>  <p>GRN BLU R BLK</p> <p>चरण 2:</p>  <p>GRN BLU R BLK</p> <p>चरण 3:</p> 
		<p>6. फ़ील्ड शोर्ट टेस्ट करें: बड़े 4 पिन मोटर फिल्ड कनेक्टर पर जाँच करें। पिन 4, ग्राउंड तार, और शेष किसी भी 3 पिन से निरंतरता नहीं होनी चाहिए। यदि मोटर फिल्ड कनेक्टर टेस्ट असफल होता है, तो मोटर बदलें।</p> <p>7. बोर्ड सॉकेट को नियंत्रित करने के लिए मोटर कनेक्टर को पुनः कनेक्ट करें। बिजली को कनेक्ट करें, ऑन/ऑफ स्विच ऑन करें और नियंत्रण नॉब को 1/2 बारी क्लॉकवाइज घुमाएँ। यदि मोटर नहीं चलती है, तो नियंत्रण बोर्ड को बदलें।</p>

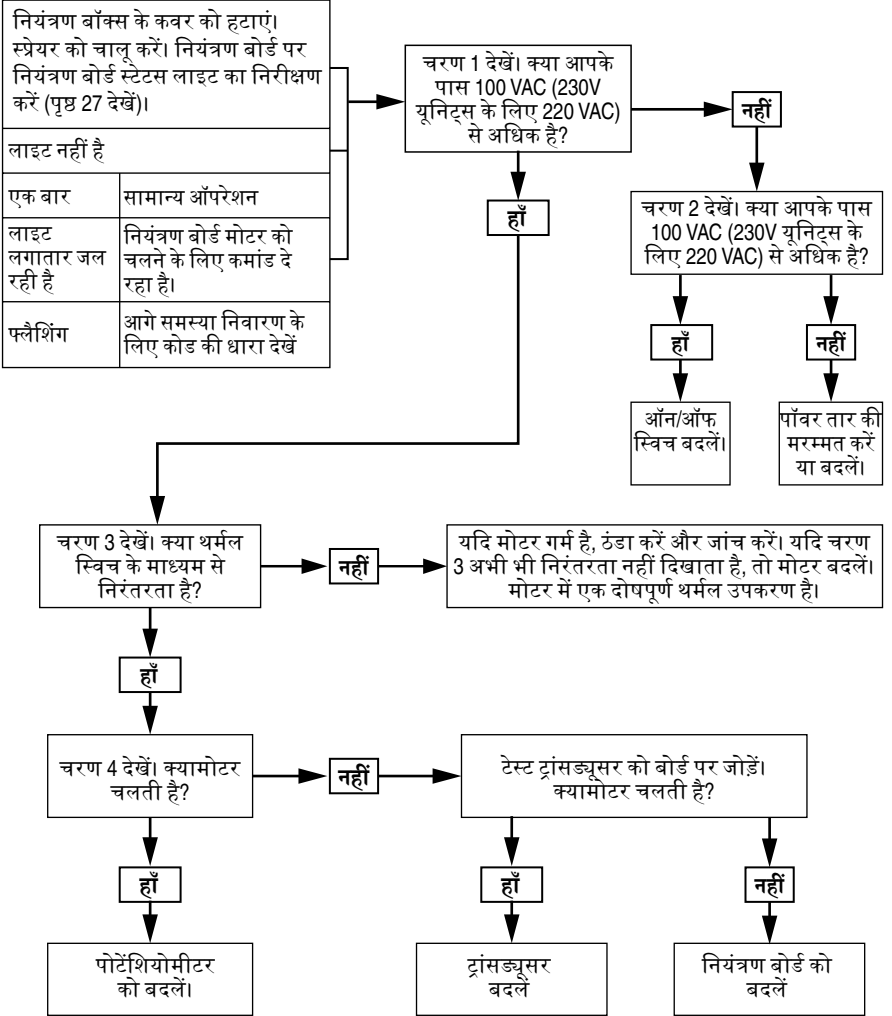
# समस्या निवारण

समस्या	क्या जाँच की जाए	किस प्रकार जांच करें
<p>स्प्रेयर नहीं चलता है तथा नियंत्रण बोर्ड स्थिति लाइट बार बार 6 बार झपकती है</p>	<p>मोटर गर्म है या मोटर थर्मल उपकरण में दोष है।</p>	<p>स्प्रेयर को ठंडा होने दें। यदि स्प्रेयर ठंडा होने पर चलता है, अधिक गर्म होने के कारण को ठीक करें। स्प्रेयर को अच्छा वेंटिलेशन वाले ठंडे स्थान में रखें। सुनिश्चित करें कि मोटर में हवा का आवक अवरुद्ध नहीं है। यदि स्प्रेयर अभी भी नहीं चलता है, तो मोटर को बदलें।</p> <p>नोट: मोटर को टेस्ट के लिए ठंडा किया जाना चाहिए।</p> <ol style="list-style-type: none"> <li>1. नियंत्रण बोर्ड पर थर्मल डिवाइस कनेक्टर (पीली तारों) की जांच करें।</li> <li>2. नियंत्रण बोर्ड सर्किट से थर्मल डिवाइस कनेक्टर को डिस्कनेक्ट करें। सुनिश्चित करें कि संपर्क स्पष्ट और सुरक्षित हैं। थर्मल डिवाइस के प्रतिरोध को मापें। यदि रीडिंग सही नहीं है, तो मोटर बदलें।</li> </ol>
		<p>मोटर थर्मल स्विच की जांच करें: थर्मल तारों को निकालें। मी को ओम पर निर्धारित करें। मीटर 100k ओम होना चाहिए।</p>  <ol style="list-style-type: none"> <li>3. नियंत्रित बोर्ड सर्किट पर थर्मल उपकरण कनेक्टर को कनेक्ट करें। विजली को कनेक्ट करें, स्प्रेयर को चालू करें और नियंत्रण नाँव को 1/2 क्लॉकवाइज मोड़ें। यदि स्प्रेयर नहीं चलता है, तो नियंत्रण बोर्ड को बदलें।</li> </ol>
<p>साधारण विद्युतीय समस्याएं</p>	<p>मोटर की लीड्स को सुरक्षित रूप से कसं और ठीक से बांधें</p>	<p>क्रिम्प से लीड्स तक ढीले टर्मिनलों को बदलें। सुनिश्चित करें कि टर्मिनल मजबूती से जुड़े हुए हैं। सर्किट बोर्ड टर्मिनलों को साफ करें। लीड्स को सुरक्षित रूप से दोबारा जोड़ें।</p>
	<p>जले हुए स्पॉट, गौज या चरम खुरदरापन के लिए मोटर आर्मचर कम्प्यूटेटर।</p>	<p>मोटर को हटाएं और यदि संभव हो तो मोटर शाँप से फिर से कम्प्यूटेटर को बनवाएं।</p>

## विद्युतीय कौण्ट...

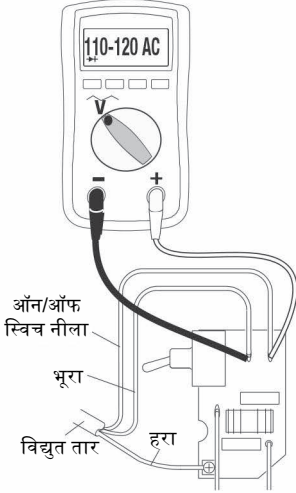
### स्प्रेयर नहीं चलेंगे

(चरणों के लिए निम्न पृष्ठ देखें)



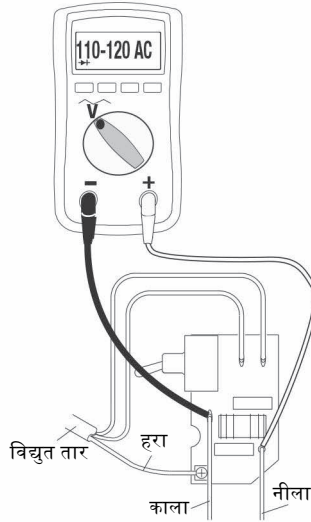
## चरण 1

पाँवर कॉर्ड का प्लग लगाएँ और स्विच को ऑन करें। प्रॉब्स को नियंत्रण बोर्ड से कनेक्ट करें। मी को एसी वोल्ट मोडें।



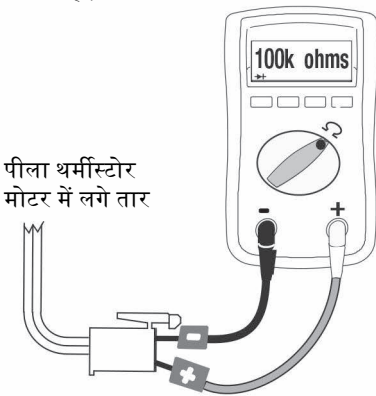
## चरण 2

पाँवर कॉर्ड का प्लग लगाएँ और स्विच को ऑन करें। प्रॉब्स को नियंत्रण बोर्ड से कनेक्ट करें। मी को एसी वोल्ट मोडें।



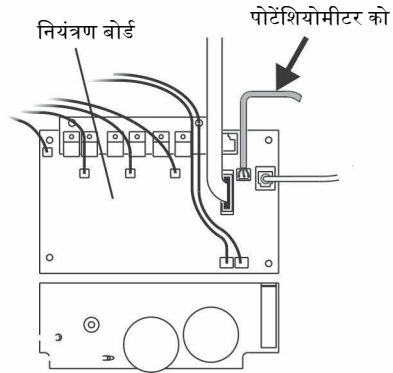
## चरण 3

मोटर थर्मल स्विच की जांच करें। पीली तारों को निकालना। मीटर 100k ओम होना चाहिए। नोट: रीडिंग के दौरान मोटर शांत होनी चाहिए।



## चरण 4

पोटेंशियोमीटर को डिस्कनेक्ट करें। पाँवर कॉर्ड का प्लग लगाएँ और स्विच को ऑन करें।



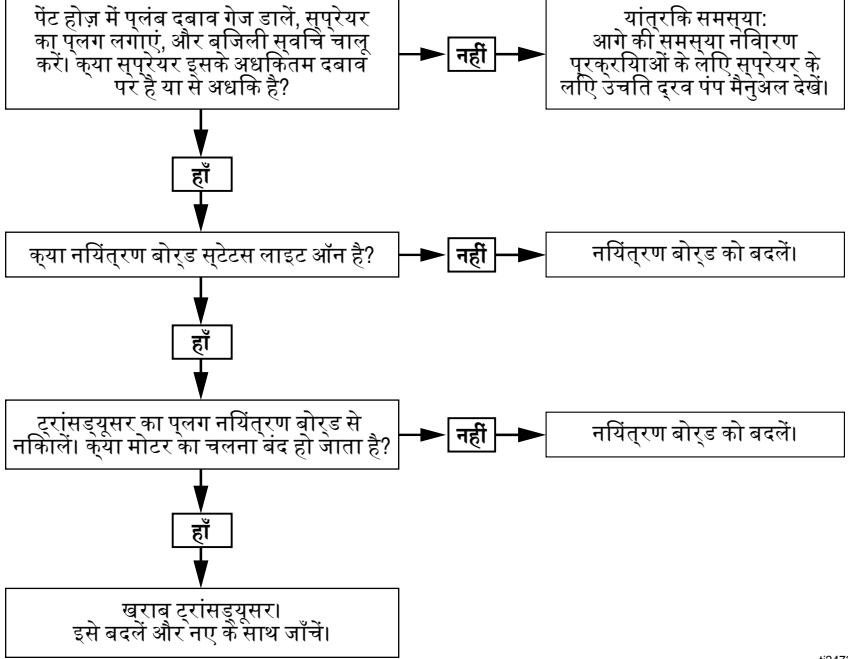
t124084a

## विद्युतीय कौण्ट...

### स्प्रेयर बंद नहीं होगा

1. पूरा करें दबाव राहत प्रक्रिया, पृष्ठ 12। मुख्य वाल्व को खुला छोड़ दें (नीचे) और ऑन/ऑफ स्विच को ऑफ करें।
2. नियंत्रण बॉक्स कवर निकालें ताकि नियंत्रण बोर्ड की स्थिति लाइट यदि उपलब्ध हो तो देखी जा सके।





### समस्या निवारण प्रक्रिया

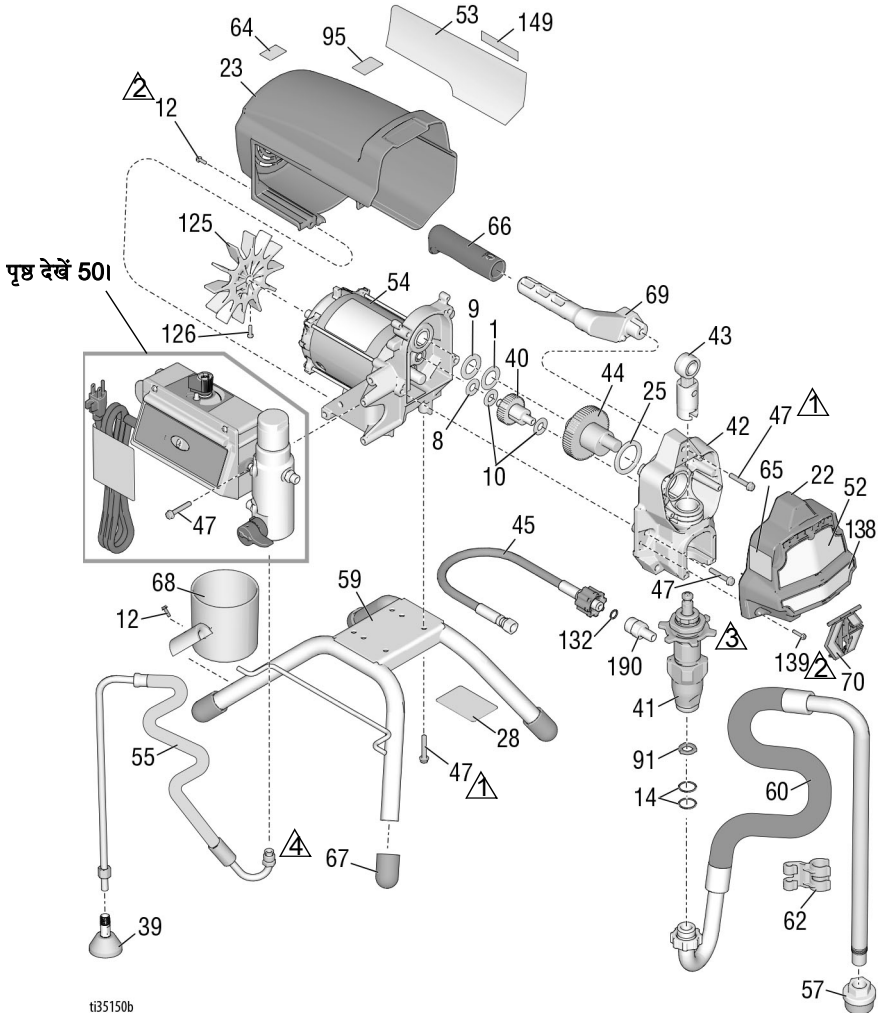


t24731a

# 490/495/395EU स्टैंड स्प्रेयर्स

## 490/495/395EU स्टैंड स्प्रेयर्स

रेफरेंस	टाईक
 140-160 इंच-पॉइंड (15.8 - 18.1 न्यूटन•मीटर)	
 23-27 इंच-पॉइंड (2.6 - 3.0 न्यूटन•मीटर)	
 हैमर को कसें	
 20-30 फुट पॉइंड (33.9 - 40.7 न्यूटन•मीटर)	



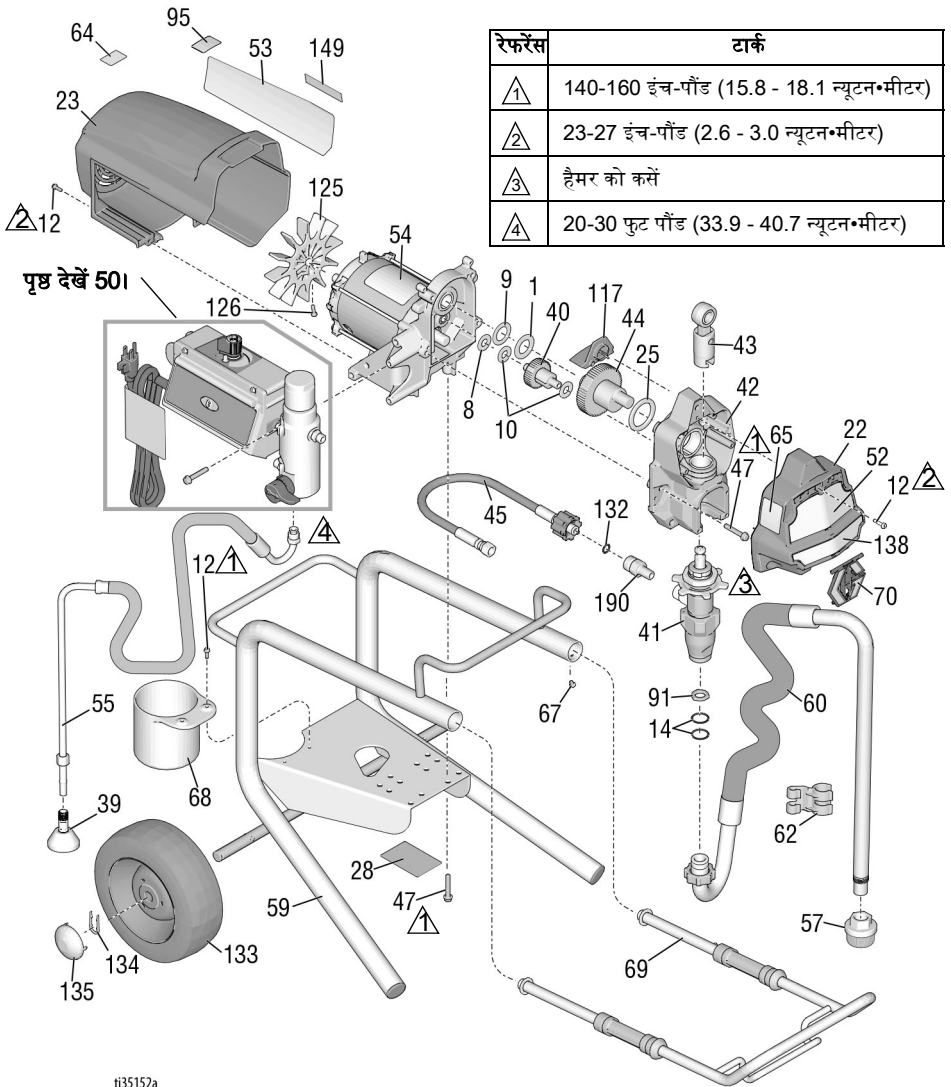
## 490/495/395EU स्टैंड स्प्रेयर पाटर्स की सूची

रेफरेंस पार्ट	विवरण	मात्रा	रेफरेंस पार्ट	विवरण	मात्रा
1	107434 बेअरिंग, जोर	1	287805	490/495/395EU	
8	116073 वॉशर, थ्रस्ट	1	55	246381 होज़, नली, स्टैंड, 39, 62 शामिल है	1
9	116074 वॉशर, थ्रस्ट	1	57	276897 झरनी, 7/8-14 यूएनएफ	1
10	116079 बेअरिंग, जोर	2	59	19Y413 किट, फ्रेम, स्टैंडमाउंट, 67 शामिल है	1
12	117501 पेच, मच, हेक्स वॉशर एचडी	9	60	246386 किट, होज़ सक्शन, 14, 57, 62 शामिल है	1
14	117559 ओ-रिंग	2	61	पृष्ठ 48 देखें	1
22	17C541 कवर, सामने वाला, पेंट	1	62	276888 क्लिप, निकासी लाइन	1
23	287900 शील्ड, मोटर, रंगे हुए, में 12 शामिल है	1	63▲	पृष्ठ 48 देखें	1
25	180131 बेअरिंग, जोर	1	64▲	16G596 लेबल, चेतावनी (यूरोप)	1
28	लेबल, पहचान, पारदर्शी	2	65▲	पृष्ठ 48 देखें	1
33	238049 द्रव, टीएसएल (नहीं दिखाया गया)	1	66	116139 ग्रिप, संभाल	1
34▲	पृष्ठ 48 देखें	1	67	15G857 कैप, लेग	4
39	241920 डिफ्लेक्टर, धागे में पिरोया	1	68	15G838 कप, सक्शन/निकासी	1
40	249194 गियर, रिडियुसर	1	69	287072 संभाल, स्प्रेयर, 47, 66 शामिल है	1
41	पंप, विस्थापन, पीसी	1	70	17C483 कवर, पंप रॉड	1
	17C487 उत्तरी अमेरिका		91	115099 वॉशर, नली	1
	17C488 एशिया/एएनजेड/जापान/टीडब्ल्यू/कोरिया		95	15Y118 लेबल, संयुक्त राज्य अमेरिका में निर्मित	1
	17C489 यूरोप		125	287898 किट, पंखा, 126 सहित	1
42	24W817 हाऊसिंग, ड्राइव, पीसी, 10, 47 शामिल है	1	126	115477 स्कू, मैक, टोक्स	1
43	24W640 ROD, जोड़ना, पीसी	1	132	16H137 O-रिंग, एफएक्स-90	1
44	24X020 किट, मरम्मत, क्रेकशाफ्ट, 25 शामिल है	1	139	127914 पेच, मच, स्लॉट, हेक्स	3
45	24W830 किट, होज़, सीपीएलडी, 132 शामिल है	1	149	लेबल, होम सेंटर	1
46	पृष्ठ 48 देखें			17P924 490, 495	
	होज़, सीपीएलडी, 1/4 इंच X 50 फीट (प्रदर्शित नहीं)	1		17P925 395EU	
47	117493 पेच, मच, हेक्स वॉशर एचडी	13	190	17C231 फिटिंग, पंप, 1/4 एनपीटी	1
52	पृष्ठ 48 देखें			206994 द्रव, टीएसएल, 8 औंस (नहीं दिखाया)	1
	लेबल, सामने वाला, ऊपरी/निचला	1			
53	पृष्ठ 48 देखें				
	लेबल, पक्ष	1			
54	मोटर, 1, 8, 9, 10, 125, 126 शामिल है	1			

▲ रिप्लेसमेंट सुरक्षा लेबल, टैग, और कार्ड बिना किसी कीमत पर उपलब्ध हैं।

# 490/495/595 Lo-Boy स्प्रेयर

## 490/495/595 Lo-Boy स्प्रेयर





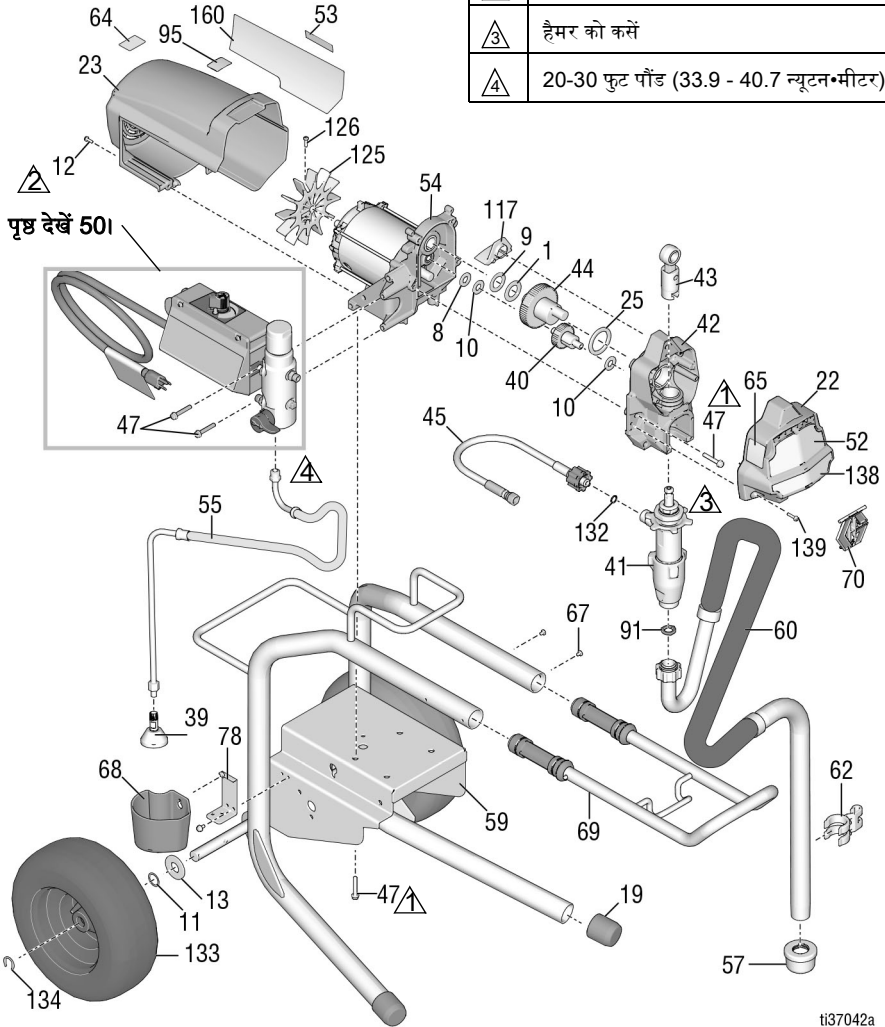
## 490/495/595 Lo-Boy स्प्रेयर्स पुर्जों की सूची

रेफरेंस पार्ट	विवरण	मात्रा	रेफरेंस पार्ट	विवरण	मात्रा	
1	107434	वेअरिंग, जोर	1	287807	मॉडल 595	
8	116073	वॉशर, थ्रस्ट	1	55	246381	होज़, नाली, स्टैंड, 39, 62 सहित
9	116074	वॉशर, थ्रस्ट	1	57	276897	झरनी, 7/8-14 यूएनएफ
10	116079	वेअरिंग, जोर	2	59	246250	फ्रेम, कार्ट, एलओ
12	117501	पेच, मच, हेक्स वॉशर एचडी	10	60	246386	किट, होज़ सक्शन, में 14, 57, 62 शामिल है
14	117559	ओ-रिंग	2	61	पृष्ठ 48देखें	गन, स्प्रे (प्रदर्शित नहीं)
22	17C541	कवर, सामने वाला, पेंट	1	62	276888	क्लिप, निकासी लाइन
23	287900	डाल, मोटर, रंगे हुए; में 12 शामिल है	1	63▲	पृष्ठ 48देखें	लेबल, चेतावनी
25	180131	वेअरिंग, जोर	1	64▲	16G596	लेबल, चेतावनी (यूरोप)
28		लेबल, पहचान, पारदर्शी	2	65▲	पृष्ठ 48देखें	लेबल, चेतावनी
34▲	पृष्ठ 48 देखें	कार्ड, चिकित्सा चेतावनी (नहीं दिखाया गया है)	1	67	109032	पेंच, मैच एचडी, पीएनएच
39	241920	डिफ्लेक्टर, धागे में पिरोया	1	68	15B870	कप, सक्शन/निकासी
40	249194	गियर, रिडियुसर	1	69	287488	हैंडल, असेंबली, एलओ कार्ट
41		पंप, विस्थापन, पीसी	1	70	17C483	कवर, पंप, रॉड
	17C487	उत्तरी अमेरिका		91	115099	वॉशर, नली
	17C488	एशिया/एएनजेड/जापान/टीडब्ल्यू/कोरिया		95	15Y118	लेबल, संयुक्त राज्य अमरीका में निर्मित
42	24W817	हाऊसिंग, ड्राइव, पीसी, 10, 47 सहित	1	117	15G447	प्लग, रंगी हुई शील्ड
43	24W640	ROD, जोड़ना, पीसी	1	125	287898	किट, पंखा, 126 सहित
44		किट, मरम्मत, क्रैकशाफ्ट, 25 सहित	1	126	115477	स्कू, मैच, एचडी, टोक्स
	24X020	मॉडल्स 490/495		132	16H137	O-रिंग, एफएक्स-90
	24X021	मॉडल 595		133	195766	व्हील, अर्ध वायुचालित
45	24W830	किट, होज़, सीपीएलडी, पीसी, 132 सहित	1	134	15B999	क्लिप, बनाए रखना
46	पृष्ठ 48देखें	होज़, सीपीएलडी, 1/4 इंच X 50 फीट (दिखाया नहीं गया)	1	135	104811	कैप, हब
47	117493	पेच, मच, हेक्स वॉशर एचडी	12	149	17P924	लेबल, होम सेंटर
52▲	पृष्ठ 48देखें	लेबल, सामने वाला, ऊपरी/निचला	1	190	17C231	फिटिंग, पंप, 1/4 एनपीटी
53▲	पृष्ठ 48देखें	लेबल, पक्ष	1			
54		मोटर में 1, 8, 9, 10, 125, 126 शामिल है	1			
	287805	मॉडल्स 490/495				
						▲ रिप्लेसमेंट सुरक्षा लेबल, टैग, और कार्ड बिना किसी कीमत पर उपलब्ध हैं।

# 650 Lo-Boy स्प्रेयर

## 650 Lo-Boy स्प्रेयर

रेफरेंस	टार्क
①	140-160 इंच-पौंड (15.8 - 18.1 न्यूटन•मीटर)
②	30-35 इंच-पौंड (3.4 - 4.0 न्यूटन•मीटर)
③	हेमर को कसें
④	20-30 फुट पौंड (33.9 - 40.7 न्यूटन•मीटर)



ti37042a

## 650 Lo-Boy स्प्रेयर्स पुर्जों की सूची

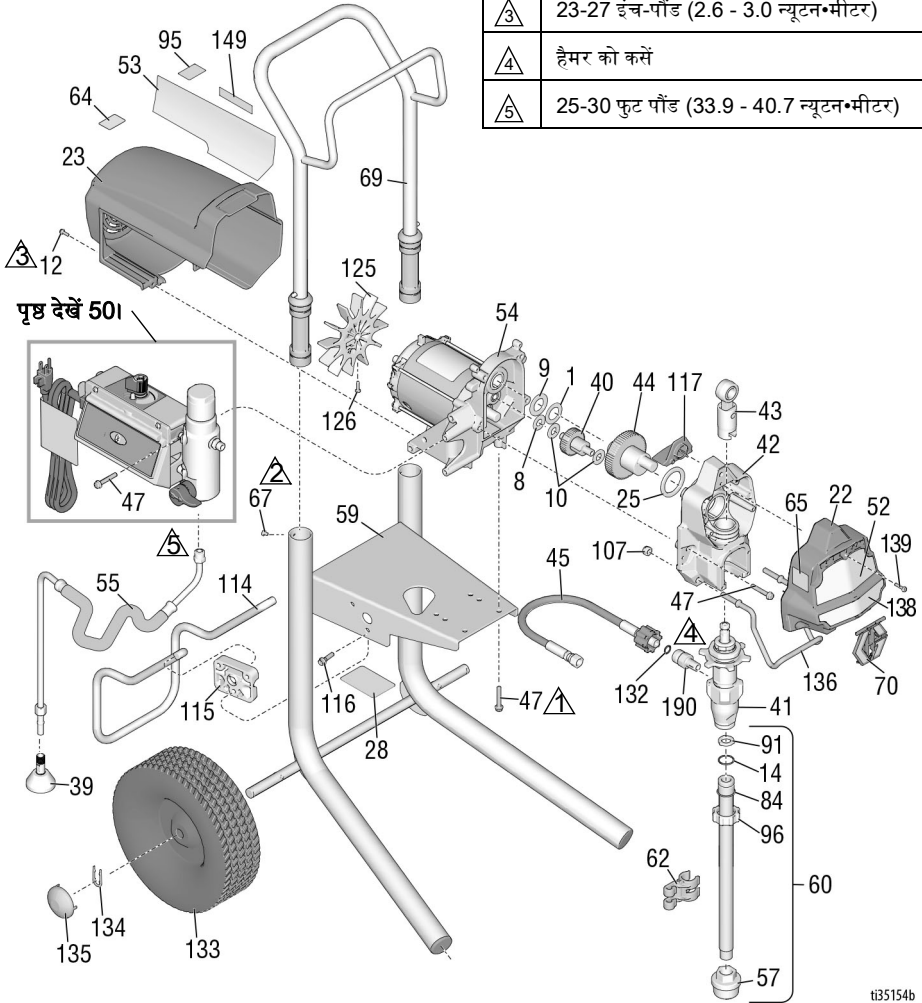
रेफरेंस पार्ट	विवरण	मात्रा	रेफरेंस पार्ट	विवरण	मात्रा		
1	107434	वेअरिंग, जोर	1	57	112604	झरनी	1
8	116073	वॉशर, थ्रस्ट	1	59	24Y424	फ्रेम, कार्ट, एलओ	1
9	116074	वॉशर, थ्रस्ट	1	60	248216	किट, होज़ चूषण	1
10	116079	वेअरिंग, जोर	2	61	पृष्ठ 48 देखें	गन, स्प्रे (प्रदर्शित नहीं)	1
11	116038	वॉशर, वेव स्प्रिंग	2	62	15D000	क्लिप, निकासी लाइन	1
12	117501	पेच, मच, हेक्स वॉशर एचडी	8	63▲	पृष्ठ 48 देखें	लेबल, चेतावनी	1
13	156306	वॉशर, फ्लैट	2	64▲	16G596	लेबल, चेतावनी (यूरोप)	1
19	15C871	कैप, लेग	2	65▲	पृष्ठ 48 देखें	लेबल, चेतावनी	1
22	17C541	कवर, सामने वाला, पेंट	1	67	109032	स्कू, मैक	4
23	287900	शील्ड, मोटर, रंगे हुए; में 123, 124 शामिल हैं	1	68	276975	सीयूपी, ड्रेन	1
25	180131	वेअरिंग, जोर	1	69	24A249	हैंडल, असेंबली, एलओ कार्ट	1
34▲	पृष्ठ 48 देखें	कार्ड, चिकित्सा चेतावनी (नहीं दिखाया गया है)	1	70	17C483	कवर, पंप, रॉड	1
39	241920	डिफ्लेक्टर, धागे में पिरोया	1	78	15F952	ब्रैकेट, ड्रेन कप	1
40	249194	गियर, रिडियुसर	1	91	115099	वॉशर, नली	1
41	19Y298	पंप, विस्थापन, पीसी	1	95	15Y118	लेबल, अमेरिका में निर्मित	1
42	24W817	हारूमिंग, ड्राइव, पीसी, 10, 47 सहित	1	117	15G447	प्लग, शील्ड रंगा हुआ	1
43	24W640	ROD, जोड़ना, पीसी	1	125	287898	किट, पंखा, 126 सहित	1
44	300001	किट, मरम्मत, क्रैकशाफ्ट, 1, 9, 25 समेत	1	126	115477	स्कू, मैक, टोर्क्स	1
45	24W830	होज़, संयोजित, 1/4 इंच में, 132 सहित	1	132	16H137	O-रिंग, एफएक्स-90	1
47	117493	पेच, मैक, हेक्स वॉशर एचडी	12	133	119420	व्हील, अर्ध वायुचालित	2
52▲	पृष्ठ 48 देखें	लेबल, फ्रंट	1	134	15E891	क्लिप, बनाए रखना	2
53▲	पृष्ठ 48 देखें	लेबल, पक्ष	1	139	127914	पेच, मच, स्लॉट, हेक्स	3
54	287807	मोटर, 1, 8, 9, 10, 125, 126 सहित	1	160	17P924	लेबल, होम सेंटर	1
55	248217	होज़, नाली, स्टैंड, 39 समेत	1				
				206994	द्रव, टीएसएल, 8 औंस (नहीं दिखाया)		1

▲ रिप्लेसमेंट सुरक्षा लेबल, टैग, और कार्ड बिना किसी कीमत पर उपलब्ध हैं।

# 490/495/595/395EU Hi-Boy स्प्रेयर

## 490/495/595/395EU Hi-Boy स्प्रेयर

रेफरेंस	टाईक
①	140-160 इंच-पोंड (15.8 - 18.1 न्यूटन•मीटर)
②	30-35 इंच-पोंड (3.4 - 4.0 न्यूटन•मीटर)
③	23-27 इंच-पोंड (2.6 - 3.0 न्यूटन•मीटर)
④	हैमर को कसें
⑤	25-30 फुट पोंड (33.9 - 40.7 न्यूटन•मीटर)



## 490/495/595/395EU Hi-Boy स्प्रेयर पुर्जों की सूची

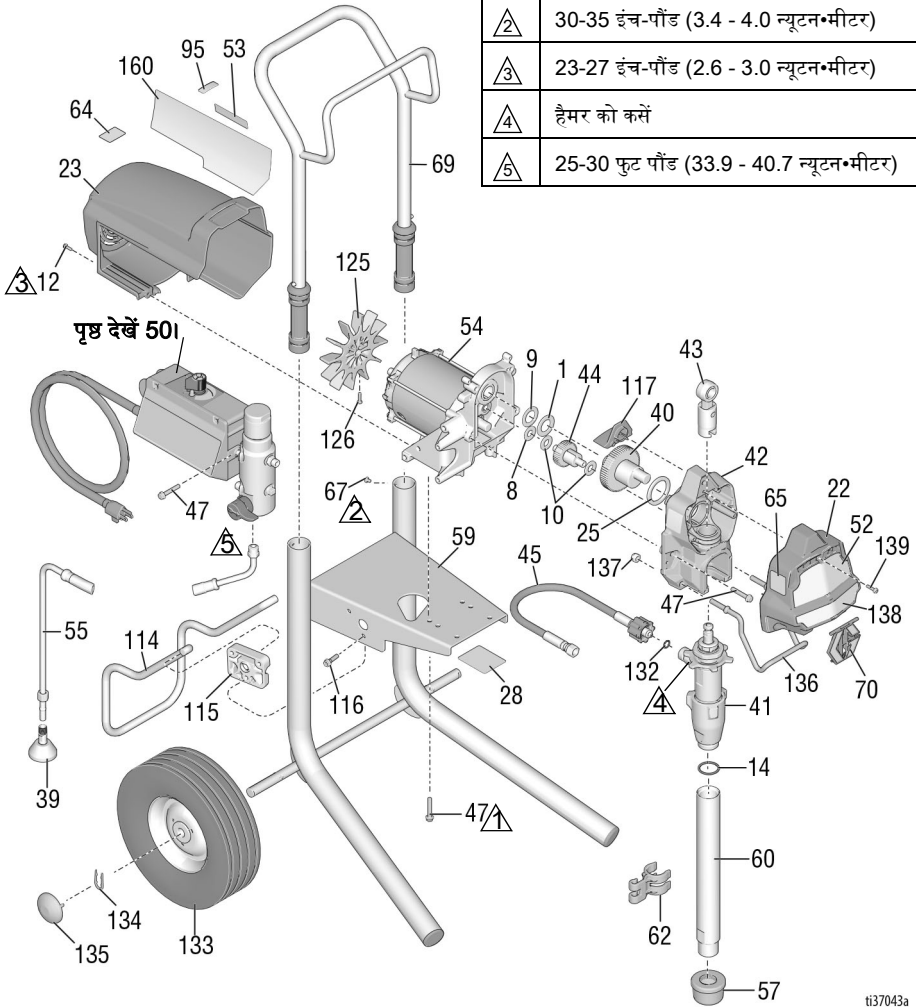
रेफरेंस	पार्ट	विवरण	मात्रा	रेफरेंस	पार्ट	विवरण	मात्रा
1	107434	बेअरिंग, जोर	1	60	17C992	किट, स्टिंगर ह्यूब, 14, 57, 84, 91, 96 शामिल है	1
8	116073	वांशर, थ्रस्ट	1	61	पृष्ठ 48 देखें	गन, स्प्रे (प्रदर्शित नहीं)	1
9	116074	वांशर, थ्रस्ट	1	62	276888	क्लिप, निकासी लाइन	1
10	116079	बेअरिंग, जोर	2	63▲	पृष्ठ 48 देखें	लेबल, चेतावनी	1
12	117501	पंच, मच, हेक्स वांशर एचडी	8	64▲	16G596	लेबल, चेतावनी (यूरोप)	1
14	103413	पैकिंग, ओ-रिंग	1	65▲	पृष्ठ 48 देखें	लेबल, चेतावनी	1
22	17C541	कवर, सामने वाला, पेंट	1	67	109032	पंच, माक, पैन एच.डी.	4
23	287900	ढाल, मोटर, रंगे हुए; 12 शामिल है	1	69	287489	हैंडल, असंबली, हाई कार्ट	1
25	180131	बेअरिंग, जोर	1	70	17C483	कवर, पंप रॉड	1
28		लेबल, पहचान, पारदर्शी	1	84	15B652	वांशर, चूषण	1
33	238049	द्रव, टीएसएल ( नहीं दिखाया गया)	1	91	115099	वांशर, नली	1
34▲	पृष्ठ 48 देखें	कार्ड, चिकित्सा चेतावनी (नहीं दिखाया गया है)	1	95	15Y118	लेबल, संयुक्त राज्य अमरीका में निर्मित	1
39	241920	डिफ्लेक्टर, धागे में पिरोया	1	96	15E813	नट, जाम	1
40	249194	गियर, रिडियुसर	1	107	111040	SCREW, cap, flange head	2
41		पंप, विस्थापन, पीसी	1	114	15D281	हैंगर, स्टैंड (विशिष्ट मॉडल्स पर)	1
	17C487	उत्तरी अमेरिका	1	115	15C982	कैम, कार्ट (विशिष्ट मॉडल्स पर)	2
	17C488	एशिया, एएनजेड/जापान/टीडब्ल्यू/कोरिया	1	116	114531	स्कू, मैक, हेक्स (विशिष्ट मॉडल्स पर)	4
	17C489	यूरोप	1	117	15G447	प्लग, शील्ड, रंगा हुआ	1
42	24W817	होज़सिंग, ड्राइव, पीसी, 10, 47 शामिल है	1	122	118852	स्कू, थ्रेड, फॉर्मिंग (विशिष्ट मॉडल्स पर, प्रदर्शित नहीं)	3
43	24W640	ROD, जोड़ना, पीसी	1	123	287253	किट, टूल बॉक्स, 122 सहित (विशिष्ट मॉडल्स पर, प्रदर्शित नहीं)	1
44		किट, मरम्मत, क्रेकशाफ्ट, 25 सहित	1	125	287898	किट, पंखा, 126 सहित	1
	24X020	मॉडल्स 395EU/490/495	1	126	115477	स्कू, मैक, टोर्क्स	1
	24X021	मॉडल 595	1	132	16H137	O-रिंग, एफएक्स-90	1
45	24W830	किट, होज़, सीपीएलडी, 132 शामिल है	1	133	106062	व्हील, अर्ध वायुचालित	2
46	पृष्ठ 48 देखें	होज़, सीपीएलडी, 1/4 इंच X 50 फीट (प्रदर्शित नहीं)	1	134	15B999	क्लिप, बनाए रखना	2
47	117493	पंच, मच, हेक्स वांशर एचडी	12	135	104811	कैप, हब	2
52▲	पृष्ठ 48 देखें	लेबल, सामने वाला, ऊपरी/निचला	1	136	17C990	हैंगर, बाल्टी, पेचदार	1
53▲	पृष्ठ 48 देखें	लेबल, पक्ष	1	139	127914	पंच, मच, स्लॉट, हेक्स	3
54		मोटर, 1, 8, 9, 10, 125, 126 शामिल है	1	149		लेबल, होम सेंटर	1
	287805	490/495/395EU	1		17P924	490/495/595	1
	287807	595	1		17P925	395EU	1
55	287952	वाल्ब, निकासी 39 शामिल है	1	206994	द्रव, टीएसएल, 8 औंस (नहीं दिखाया)		1
57	276897	इरनी, 7/8-14 यूएनएफ	1				
59	17C485	फ्रेम, कार्ट, हाई	1				

▲ रिप्लेसमेंट लेबल, टैग, और कार्ड बिना किसी कीमत पर उपलब्ध हैं।

# 650 Hi-Boy स्प्रेयर

## 650 Hi-Boy स्प्रेयर

रेफरेंस	टार्क
①	140-160 इंच-पौंड (15.8 - 18.1 न्यूटन•मीटर)
②	30-35 इंच-पौंड (3.4 - 4.0 न्यूटन•मीटर)
③	23-27 इंच-पौंड (2.6 - 3.0 न्यूटन•मीटर)
④	हैमर को कसें
⑤	25-30 फुट पौंड (33.9 - 40.7 न्यूटन•मीटर)



ti37043a

## 650 Hi-Boy स्प्रेयर पुर्जों की सूची

रेफरेंस पार्ट	विवरण	मात्रा
1	107434 वेअरिंग, जोर	1
8	116073 वॉशर, थ्रस्ट	1
9	116074 वॉशर, थ्रस्ट	1
10	116079 वेअरिंग, जोर	2
12	117501 पेच, मच, हेक्स वॉशर एचडी	8
14	118494 पैकिंग, ओ-रिंग	1
22	17C541 कवर, सामने वाला, पेंट	1
23	287900 शील्ड, मोटर, रंगे हुए में 12 शामिल है	1
25	180131 वेअरिंग, जोर	1
28	लेबल, पहचान, पारदर्शी	2
33	238049 द्रव, टीएसएल ( नहीं दिखाया गया)	1
34▲	पृष्ठ 48 देखें कार्ड, चिकित्सा चेटावनी (नहीं दिखाया गया है)	1
39	241920 डिफ्लक्टर, धागे में पिरोया	1
40	249194 गियर, रिडियुसर	1
41	19Y298 पंप, विस्थापन, पीसी	1
42	24W817 हाऊसिंग, ड्राइव, पीसी, 10, 47 शामिल है	1
43	24W640 ROD, जोड़ना पीसी	1
44	300001 किट, मरम्मत, क्रेकशाफ्ट, 1, 9, 25 शामिल है	1
45	24W830 किट, होज़, सीपीएलडी, 132 शामिल है	1
46	पृष्ठ 48 देखें होज़, सीपीएलडी, 1/4 इंच X 50 फीट (प्रदर्शित नहीं)	1
47	117493 पेच, मच, हेक्स वॉशर एचडी	12
52▲	पृष्ठ 48 देखें लेबल, सामने वाला, ऊपरी/निचला	1
53▲	पृष्ठ 48 देखें लेबल, पक्ष	1
54	287807 मोटर, 1, 8, 9, 10, 125, 126 शामिल है	1
55	287952 वाल्व, निकासी 39 शामिल है	1

रेफरेंस पार्ट	विवरण	मात्रा
57	189920 झरनी	1
59	17C485 फ्रम, कार्ट, हार्ड	1
60	19Y309 किट, स्टिंगर ट्यूब, 14 शामिल है	1
61	पृष्ठ 48 देखें गन, स्प्रे (प्रदर्शित नहीं)	1
62	15D000 क्लिप, निकासी लाइन	1
63▲	पृष्ठ 48 देखें लेबल, चेटावनी	1
64▲	16G596 लेबल, चेटावनी (यूरोप)	1
65▲	पृष्ठ 48 देखें लेबल, चेटावनी	1
67	109032 स्क्रू, पैन एचडी	4
69	287489 हैंडल, असंबली, हार्ड-कार्ट	1
70	17C483 कवर, पंप रॉड	1
95	15Y118 लेबल, संयुक्त राज्य अमरीका में निर्मित	1
114	15D281 हैंगर, स्टैंड	1
115	15C982 सीएएम, कार्ट	2
116	114531 स्क्रू, मैक, हेक्स	4
117	15G447 प्लग, शील्ड, रंगा हुआ	1
125	287898 किट, पंखा, 126 सहित	1
126	115477 स्क्रू, मैक, टोकर्स	1
132	16H137 O-रिंग, एफएक्स-90	1
133	106062 व्हील, अर्ध वायुचालित	2
134	15B999 क्लिप, बनाए रखना	2
135	104811 कैप, हब	2
136	17C990 हैंगर वाल्टी, पेचदार	1
137	111040 नट, लॉक, अंदर डालना, नाइलॉक, 5/16	2
139	127914 पेच, मच, स्लॉट, हेक्स	3
160	17P924 लेबल, होम सेंटर	1
206994	द्रव, टीएसएल, 8 औंस (नहीं दिखाया)	1

▲ रिप्लेसमेंट लेबल, टैग, और कार्ड बिना किसी कीमत पर उपलब्ध हैं।

# एक्सेसरीज और लेबल

## एक्सेसरीज और लेबल

स्प्रेयर मॉडल	रेफरेंस 34 कार्ड चिकित्सीय चेतावनी	रेफरेंस 46 होज़, सीपीएलडी, 1/4 इंच X 50 फीट	रेफरेंस 52 लेबल, अग्रभाग, ऊपरी, निचला	रेफरेंस 53 लेबल, किनारा	रेफरेंस 61 गन्, स्प्रै	रेफरेंस 63 लेबल, चेतावनी	रेफरेंस 65 लेबल, चेतावनी
826243 826244 826245	222385 #	826079	17E947/17E945	17E948	826291	15H085 #	195793 &
826246 826247 826248	222385 #	826079	17E947/17E949	17E951	826291	15H085 #	195793 &
826249 826250	222385 #	826079	17E947/17E952	17E954	826291	15H085 #	195793 &
826258 826259	222385 #	826079	17E947/19Y232	19Y231	826291	15H085 #	195793 &
19Y128 19Y129	222385 #	240794	17E944/19Y232	19Y233	17Y043	15H085 #	195793 &
19Y359 19Y361	222385 #	240794	17E944/19Y232	19Y233	17Y043	लागू नहीं	लागू नहीं
19Y360 19Y362	222385 #	240794	17E944/19Y232	19Y233	17Y043	लागू नहीं	लागू नहीं
19Y424	17A134 ❖	240794	17E944/19Y232	19Y233	26D846	15H087 ❖	195792 @
17E852 17E853 17E854	222385 #	240794	17E944/17E945	17E946	17Y043	15H085 #	195793 &
17E855 17E856 17E857	222385 #	240794	17E944/17E949	17E950	17Y043	15H085 #	195793 &
17E858 17E859	222385 #	240794	17E944/17E952	17E953	17Y043	15H085 #	195793 &
17E864 17E865	222385 #	240794	17E967/17E969	17E970	17Y043		
17E871 17E872 17E873 17E874 17E875 17E870	222385 #	240794	17E967/17E949	17E971	17Y043	लागू नहीं	लागू नहीं
17E876 17E877 17E878	222385 #	240794	17E967/17E952	17E972	17Y043	लागू नहीं	लागू नहीं
17E887	17A134 ❖	240794	17E944/17E945	17E946	17Y044	15H087 ❖	195792 @
17E889 17E891 17E892	17A134 ❖	240794	17E944/17E949	17E950	26D846	15H087 ❖	195792 @
17E896 17E897	17A134 ❖	240794	17E944/17E952	17E953	26D846	15H087 ❖	195792 @
26C970	17A134 ❖ 26A997 H	240794	17E944/19Y232	17E946	17Y044	15H087 ❖ 26A971 H	195792 @ 26A793 H
26C974	17A134 ❖ 26A997 H	240794	17E944/17E949	17E950	26D846	15H087 ❖ 26A971 H	195792 @ 26A793 H
26C77 26C76	17A134 ❖ 26A997 H	240794	17E944/17E952	17E953	26D846	15H087 ❖ 26A971 H	195792 @ 26A793 H



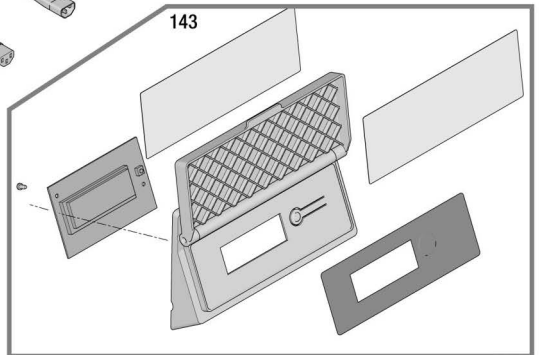
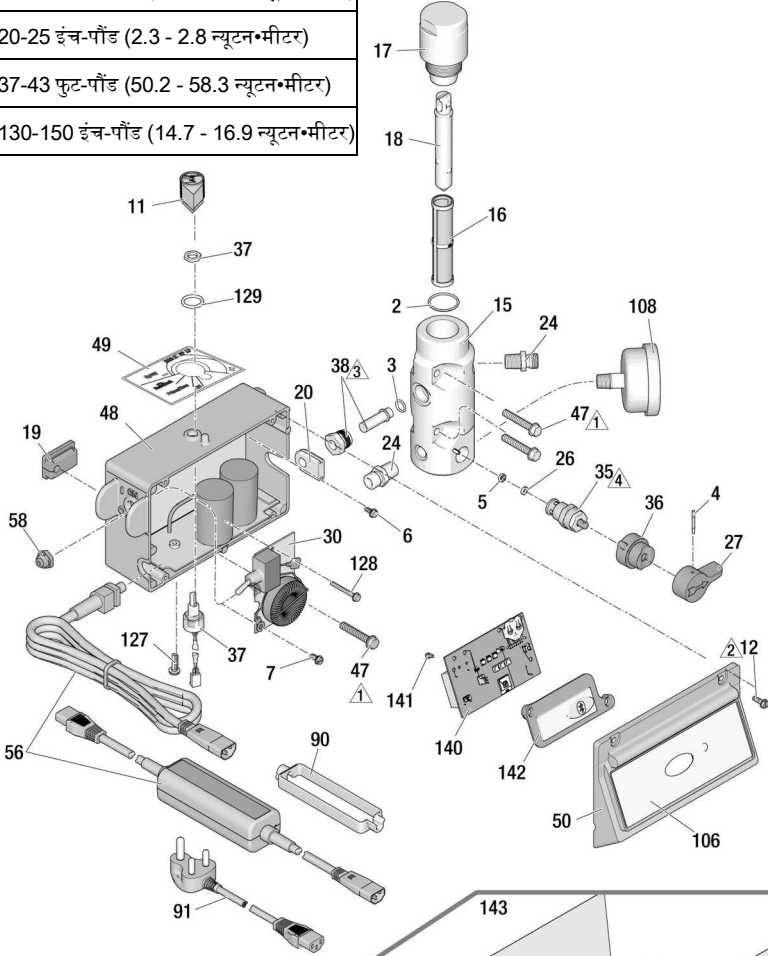
# एक्सेसरीज और लेबल

स्प्रेयर मॉडल	रेफरेंस 34 कार्ड, चिकित्सीय चेतावनी	रेफरेंस 46 होज़, सीपीएलडी, 1/4 इंच X 50 फीट	रेफरेंस 52 लेबल, अग्रभाग, ऊपरी, निचला	रेफरेंस 53 लेबल, किनारा	रेफरेंस 61 गन्, स्रै	रेफरेंस 63 लेबल, चेतावनी	रेफरेंस 65 लेबल, चेतावनी
26C979 17Y424	17A134 ❖ 26A997 H	240794	17E944/19Y232	19Y233	17Y044	15H087 ❖ 26A971 H	195792 @ 26A793 H
26C971	26A998*	240794	17E944/19Y232	17E946	26D846	15H086*	195792@
26C975	26A998*	240794	17E944/17E949	17E950	26D846	15H086*	195792@
26C978	26A998*	240794	17E944/17E592	17E953	26D846	15H086*	195792@
26C980	26A998*	240794	17E944/19Y232	19Y233	26D846	15H086*	195792@
288526 – किट, एक्सेसरी, हॉपर							
# – अंग्रेजी, स्पैनिश, फ्रेंच					@ – एशिया पसिफिक		
❖ – अंग्रेजी, चीनी, कोरियाई					✓ – यूरोप		
& – उत्तरी अमेरिका					* – अंग्रेजी चीनी, जापानी		
H – अंग्रेजी, इन्डोनेशियाई, हिंदी							
▲ रिप्लेसमेंट सुरक्षा लेबल, टैग, और कार्ड बिना किसी कीमत पर उपलब्ध हैं।							

# नियंत्रण बॉक्स

## नियंत्रण बॉक्स

रेफरेंस	टार्क
1	140-160 इंच-पॉइंड (15.8 - 18.1 न्यूटन•मीटर)
2	20-25 इंच-पॉइंड (2.3 - 2.8 न्यूटन•मीटर)
3	37-43 फुट-पॉइंड (50.2 - 58.3 न्यूटन•मीटर)
4	130-150 इंच-पॉइंड (14.7 - 16.9 न्यूटन•मीटर)



1137220c

## नियंत्रण बॉक्स पार्ट्स की सूची

रेफरेंस पार्ट	विवरण	मात्रा	रेफरेंस पार्ट	विवरण	मात्रा
2	117828 पैकिंग, ओ-रिंग	1	❖ 19Y365	प्रदर्शन, 120V, 650 मॉडल	
3	111457 पैकिंग, ओ-रिंग	1	❖ 19Y382	प्रदर्शन, 230V, 650 मॉडल	
4	111600 पिन, अंडाकार	1	❖ 24W896	डिस्प्ले, 110V, UK, 490/495/595/650 मॉडल	
5	277364 पाल बांधने की रस्सी, सीट, वाल्व	1			
6	120405 पेंच, मच, फिलिप्स, पैन एचडी	5	49 17P731	लेबल, दबाव, समायोजन, डब्ल्यू/फास्टफ्लश	1
7	123850 पेंच, स्लॉट, हेक्स, वाश एचडी	1			
11	116167 नॉब, पोर्टेशियोमीटर	1	50	कवर, नियंत्रण	1
12	117501 पेंच, मच, हेक्स वॉशर एचडी 1/2", 120V मॉडल, यूएस/जापान	4	56 17Y568	BlueLink कॉर्ड, पावर	1
	17Z216 1-1/2", 110V यूके और 230V (650 मॉडल)				
15	15G455 एक आउटपुट पोर्ट वाले मॉडल	1	253367	यूएस, 490/495 मॉडल	
	15T811 दो आउटपुट पोर्ट वाले मॉडल		253371	यूएस, 595/650 मॉडल	
			253378	जापान	
			253373	मल्टीकॉर्ड, एशिया/एएनजेड	
			253369	सीडइ 7/7	
			253370	मल्टीकॉर्ड, यूरोप	
16	246425 30 जाल	1	58 195428	बूट, टॉंगल	1
	246384 60 जाली, मूल		90 195551	रिटर्नर, प्लग, अडैप्टर	
	246382 100 जाल				
	246383 200 जाल				
17	287902 किट, मरस्मत्, फिल्टर कैप में 18 शामिल हैं	1	91 253368	यूके	
			242001	यूरोप	
18	15B071 सम्मिलित करें, फिल्टर	1	242005	ऑस्ट्रेलिया	
19	15G562 वुशिंग, नियंत्रण बॉक्स	1	287121	इटली, डेनमार्क, स्विट्ज़रलैंड	
20	15B120 ग्रोम्पेट, ट्रांसड्यूसर	1	17N232	भारत	
24	162453 निपल, (1/4 एनएसपीएम x 1/4 एनपीटी)	2	92 244285	एडाप्टर, जापान	1
			106	लेबल, BlueLink	1
26	15E022 सीट, वाल्व	1	17E921	490/495/595 मॉडल	
27	187625 हैंडल, वाल्व, नाली	1	108 115523	नापने का यंत्र, दबाव, द्रव (चुनिंदा मॉडलों पर)	1
30	287911 120V, जीएफआइ, यूएस/जापान		127 120165	पेंच, मच, फिलिप्स, पैन एचडी	1
	287912 110V, यूके		128 120406	पेंच, मच, हेक्स वॉशर एचडी	1
	287913 230V		129 158674	ओ-रिंग, पैकिंग	1
35	239914 वाल्व, निकासी 5, 26 शामिल हैं	1	140 ‡	बोर्ड, नियंत्रण, BlueLink (केवल 490/495/595 मॉडल)	1
36	224807 आधार, वाल्व	1			
37	17D888 तनाव नापने का यंत्र, adj, नट के साथ दबाव	1	141 115522	पेंच, माक, पैन एच.डी.	2
38	243222 ट्रांसड्यूसर, दबाव नियंत्रण, 3 शामिल है	1	142 17Y405	लेंस, BlueLink (केवल 490/495/595 मॉडल)	1
47	117493 पेंच, मच, हेक्स वॉशर एचडी	4	143	किट, डिस्प्ले, स्मार्ट नियंत्रण	1
48	‡ 17Z260 Bluetooth, 120V, 490/495 मॉडल, यूएस/जापान	1	24W892	घरेलू	
			287904	अंतरराष्ट्रीय	
				किट, ProGuard+, केवल 230V मॉडल (प्रदर्शित नहीं)	1
				24W090	सीडइ 7/7
				24W755	मल्टीकॉर्ड, आइसी-320

\* - बैटरी CR2032 का उपयोग करें

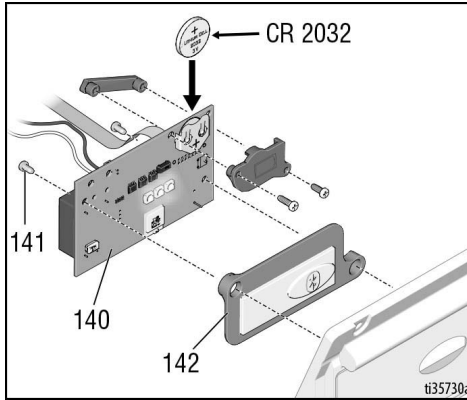
‡ - नियंत्रण बोर्ड्स (48 और 140) एक युग्मित जोड़ा होता है, यदि इसे अलग किया गया तो कुछ BlueLink की विशेषताएं काम नहीं करेंगी। बैटरी, 6, 7, 11, 19, 30, 37, 49, 50, 58, 106, 127, 128, 129, 140, 141, 142 शामिल हैं।

❖ - 6, 7, 11, 19, 30, 37, 49, 58, 127, 128, 129 शामिल हैं।

# बैटरी की रिप्लेसमेंट

## बैटरी की रिप्लेसमेंट

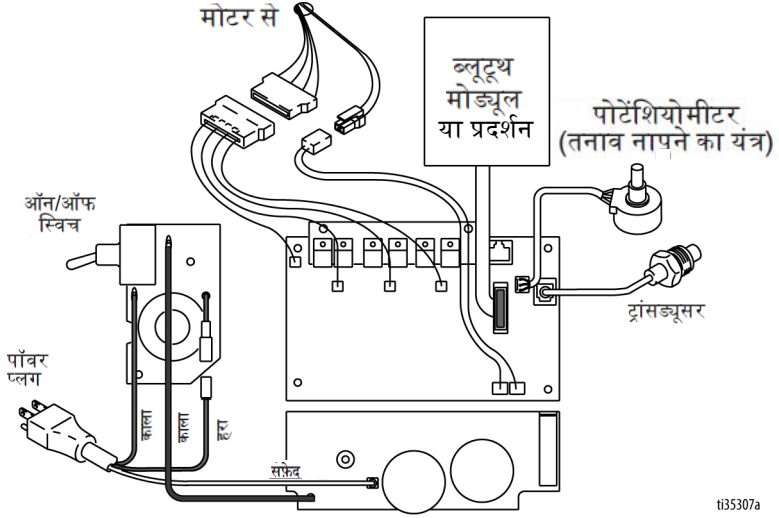
(केवल BlueLink की इकाइयां)



# तारों का आरेख

100V JP-TW/120V

मॉडल 395EU, 490, 495, 595



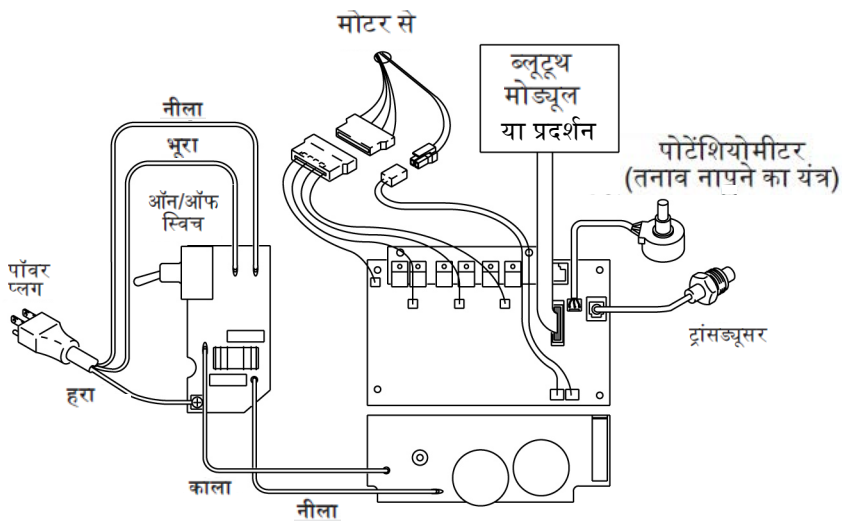
# तारों का आरेख

110V UK/230V

मॉडल 490, 495, 595

## नोटिस

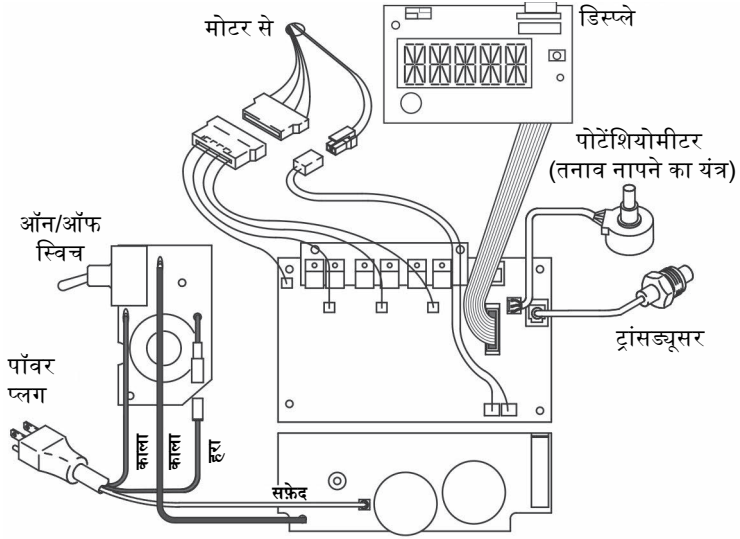
फिल्टर बोर्ड के इंडक्टर तार से पैदा हुई गर्मी तार के इन्सुलेशन को नष्ट कर सकती है, जो इसके संपर्क में आता है। खुल्ली तारें शॉर्ट्स और उपकरण के नुकसान का कारण बन सकती हैं। ढीली तारों को बंडल करें और बांधें ताकि कोई भी फिल्टर बोर्ड के इंडक्टर तार के साथ संपर्क में न आए।



ti35308a

## 100V JP-TW/120V

मॉडल 650



ti37221a

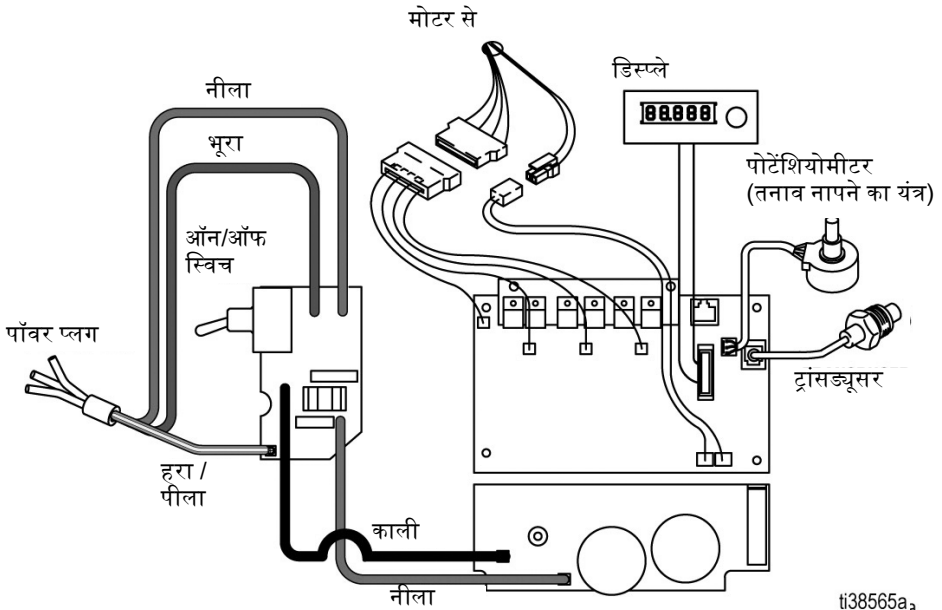
# तारों का आरेख

110V UK/230V

मॉडल 650

## नोटिस

फिल्टर बोर्ड के इंडक्टर तार से पैदा हुई गर्मी तार के इन्सुलेशन को नष्ट कर सकती है, जो इसके संपर्क में आता है। खुल्ली तारें शॉर्ट्स और उपकरण के नुकसान का कारण बन सकती हैं। ढीली तारों को बंडल करें और बांधें ताकि कोई भी फिल्टर बोर्ड के इंडक्टर तार के साथ संपर्क में न आए।



ti38565a<sub>3</sub>







## तकनीकी विनिर्देश

490/495/595/650/395EU		
	अमेरिका	मीट्रिक
<b>स्प्रेयर</b>		
अधिकतम तरल का कार्य दबाव	3300 psi	228 बार, 22.8 Mpa
<b>अधिकतम वितरण</b>		
395EU/490	0.54 जीपीएम	2.0 एलपीएम
495	0.60 जीपीएम	2.3 एलपीएम
595	0.70 जीपीएम	2.6 एलपीएम
650	0.80 जीपीएम	3.0 एलपीएम
<b>अधिकतम टिप आकार</b>		
395EU/490	0.023	0.023
495	0.025	0.025
595	0.027	0.027
650	एक गन	
	0.029	0.029
	दो गन	
	0.019	0.019
द्रव आउटलेट एनपीएसएम	1/4 इंच	1/4 इंच
<b>चक्र</b>		
395EU/490/495	720 प्रति गैलन	190 प्रति लीटर
595	620 प्रति गैलन	164 प्रति लीटर
650	570 प्रति गैलन	150 प्रति लीटर
<b>जेनरेटर न्यूनतम</b>		
395EU/490	3500 W	
495	3750 W	
595/650	4000 W	
<b>ऊर्जा की आवश्यकताएं</b>		
395EU/490 1Ø, 50/60 Hz	110–120V, 12 A / 220–240V, 7 A	
495 1Ø, 50/60 Hz	110–120V, 15 A / 220–240V, 9 A	
595/650 1Ø, 50/60 Hz	110–120V, 15 A / 220–240V, 9 A	
<b>आयाम</b>		
<b>ऊंचाई</b>		
स्टैंड	18.5 इंच	47.0 सेंटीमीटर
Lo-Boy (490/495/395EU/595)	22.5 इंच	57.2 सेंटीमीटर
Lo-Boy (650)	27.5 इंच	70 सेमी
Hi-Boy	28.25 इंच (हैंडल नीचे) 38.25 इंच (हैंडल ऊपर)	71.8 सीएम (हैंडल नीचे) 97.2 सीएम (हैंडल ऊपर)
<b>लंबाई</b>		
स्टैंड	16 इंच	40.6 सेमी
Lo-Boy (490/495/395EU/595)	26.5 इंच	67.3 सेमी
Lo-Boy (650)	37 इंच	94 सेमी
Hi-Boy	23.25 इंच	59.1 सेंटीमीटर

# तकनीकी विनिर्देश

490/495/595/650/395EU		
	अमेरिका	मीट्रिक
<b>चौड़ाई</b>		
स्टैंड	14 इंच	35.6 सेमी
Lo-Boy (490/495/395EU/595)	20 इंच	50.6 सेमी
Lo-Boy (650)	22.5 इंच	57 सेमी
Hi-Boy	20.5 इंच	52.1 सेंटीमीटर
<b>वजन</b>		
<b>स्टैंड</b>		
395EU	45.1 पौंड	20.5 किलोग्राम
490 / 495	34 पौंड	15 किलो
<b>Lo-Boy</b>		
395EU	63 पौंड	29 किलो
490 / 495	59.1 पौंड	26.8 किलोग्राम
595	70 पौंड	31.8 किलोग्राम
650	77 पौंड	34.9 किलोग्राम
<b>Hi-Boy</b>		
395EU	66 पौंड	30 किलो
490 / 495	66.1 पौंड	30 किलो
595	73 पौंड	33 किलो
650	75 पौंड	34 किलो
<b>शोर** (dBa) @ 70 psi (0.48 MPa, 4.8 बार)</b>		
ध्वनि का दबाव	90 dBa	
ध्वनि की शक्ति	100 dBa	
<b>निर्माण की सामग्री</b>		
सभी मॉडलों पर आर्द्रक सामग्री	ज़िंक - और निकल चढ़ाया हुआ कार्बन स्टील, नायलॉन, स्टेनलेस स्टील, पीटीएफई, असेटल, चमड़ा, यूएचएमडब्ल्यूपीई, एल्यूमीनियम, टंगस्टन कार्बाइड, पॉलीथीन, फ्लूओरोइलास्टोमर, उरैथाने	
<b>नोट्स</b>		
* स्टार्टअप दबाव और प्रति चक्र विस्थापन सक्शन स्थिति, मुक्ति शीर्ष, हवा का दबाव, और द्रव के प्रकार के आधार पर भिन्न-भिन्न हो सकते हैं।		
** उपकरणों से ध्वनि दबाव 3 फीट (1 मीटर) पर मापा जाता है।		
ध्वनि शक्ति ISO-3744 अनुसार मापी जाती है।		
सभी ट्रेडमार्क या पंजीकृत ट्रेडमार्क उनके संबंधित स्वामियों की संपत्ति हैं।		

## अनुपालन

### रेडियो फ्रीक्वेंसी अनुमोदन

ट्रांसमीटर फ्रीक्वेंसी (सभी मॉडल्स) 2.4GHz  
ट्रांसमीटर पावर (सभी मॉडल्स): +8dBm






नोट: FCC/IC नोटिस (सभी मॉडल्स)  
FCC ID: से युक्त QOQBGM13P  
IC: से युक्त 5123A-BGM13P

संलग्न डिवाइस एफसीसी नियमों के भाग 15 और उद्योग कनाडा लाइसेंस-मुक्त आरएसएस मानक (ओं) का अनुपालन करता है। ऑपरेशन निम्नलिखित दो स्थितियों के अधीन है: (1) यह उपकरण हानिकारक हस्तक्षेप का कारण नहीं हो सकता है और (2) इस उपकरण को किसी भी हस्तक्षेप को स्वीकार करना होगा, जिसमें वह हस्तक्षेप भी शामिल है जो अवांछित संचालन का कारण हो सकता है।

अनुपालन के लिए जिम्मेदार पार्टी द्वारा स्पष्ट रूप से अनुमोदित हुए बिना परिवर्तन या संशोधन उपकरण को संचालित करने के लिए उपयोगकर्ता के अधिकार को निष्प्रभाव कर सकते हैं।

इस उपकरण को हानिकारक हस्तक्षेप से सुरक्षा प्रदान नहीं की जाती है और यह ठीक से अधिकृत प्रणालियों पर हस्तक्षेप नहीं कर सकता है।

इस उपकरण में होमोलोगेशन कोड ANATEL 01330-19-03402 वाला बोर्ड BGM13P22A मौजूद है।

		 TA-2018/3767 अनुमोदित		 R 209-J00282
		R-R-CE8-AR0573A R-C-BGT-BGM13P22		

## कैलिफ़ोर्निया प्रतिज्ञप्ति 65



**चेतावनी:** इस उत्पाद में ऐसा रसायन शामिल है जिसे कैलिफ़ोर्निया राज्य में कैंसर, जन्म-दोष या अन्य प्रजनन समस्याओं का जनक माना जाता है। अधिक जानकारी के लिए [www.P65Warnings.ca.gov](http://www.P65Warnings.ca.gov) पर जाएं

## ग्राको स्टैंडर्ड वारंटी

ग्राको इस दस्तावेज़ में संदर्भित सभी उपकरणों की वारंटी डेटा है, जो ग्राको द्वारा निर्मित है और उपयोग के लिए मूल खरीद की विक्री की तारीख पर सामग्री और कारीगरी में दोष से मुक्त होते हैं। किसी भी विशेष अपवाद या ग्राको द्वारा प्रकाशित सीमित वारंटी के साथ, ग्राको इसके द्वारा निर्धारित उपकरण के किसी पार्ट्स की विक्री, मरम्मत या बदले जाने की तिथि से बारह महीने की अवधि के लिए दोष रहित होने की वारंटी देता है। इस वारंटी तभी लागू होती है जब उपकरण ग्राको की लिखित सिफारिशों के अनुसार स्थापित, संचालित और बनाए रखा जाता है।

यह वारंटी सामान्य घिसावट या दोषपूर्ण स्थापना, दुरुपयोग, घर्षण, जंग, अपर्याप्त या अनुचित रखरखाव, लापरवाही, दुर्घटना, छेड़छाड़, या गैर ग्राको घटक पार्ट्स के प्रतिस्थापन के कारण किसी भी खराबी, क्षति घिसावट को कवर नहीं करती और इसके लिए ग्राको उत्तरदायी नहीं होगा। ग्राको अपनी सामग्री की ग्राको द्वारा आपूर्ति न किए जाने वाली संरचनाओं, सामान, उपकरण या सामग्री के साथ असंगति के कारण होने वाली खराबी, नुकसान या घिसावट, या अनुचित डिजाइन, निर्माण, स्थापना, संचालन या संरचनाओं, सहायक उपकरण, उपकरणों के रखरखाव के लिए उत्तरदायी नहीं होगा।

इस वारंटी की शर्त है दोषपूर्ण होने के दावे के अधीन उपकरणों की ग्राको के एक अधिकृत वितरक को दोष के सत्यापन के लिए प्रीपेड वापसी की जाए है। यदि दावा किया दोष सत्यापित होता है, तो ग्राको किसी भी दोषपूर्ण पार्ट्स की निःशुल्क मरम्मत करेगा या उन्हें बदल देगा। उपकरण मूल क्रेता परिवहन प्रीपेड को लौटा दी जाएगी। यदि उपकरणों के निरीक्षण से सामग्री या कारीगरी में कोई दोष नहीं पाया जाता है, तो मरम्मत उचित खर्च पर की जाएगी, जिसमें पार्ट्स, श्रम, और परिवहन लागत शामिल हो सकती है।

**यह वारंटी विशेष है, और यह एक विशेषउद्देश्य के लिए अनुरूपता या फिटनेस की वारंटी सहित किसी अन्य वारंटी, एक्सप्रेस या निहित के बदले में है, परन्तु यह इसी तक ही सीमित नहीं है।**

वारंटी के किसी भी उल्लंघन के लिए ग्राको का एक मात्र दायित्व और खरीदार का एकमात्र उपाय ऊपर उल्लिखित अनुसार होगा। खरीदार इस बात से सहमत है कि कोई अन्य उपाय (कम लाभ, कम विक्री, व्यक्ति या संपत्ति की क्षति के कारण आकस्मिक या परिणामी हानि, या अन्य आकस्मिक या परिणामी क्षति सहित, परन्तु इसी तक ही सीमित नहीं है) उपलब्ध नहीं होगा। वारंटी के उल्लंघन से संबंधित कोई भी कार्रवाई विक्री की तारीख से दो (2) साल के भीतर की जानी चाहिए।

**ग्राको कोई भी वारंटी नहीं देता, और ग्राको द्वारा निर्मित न होने वाले सामान, उपकरण, सामग्री या बेचे गए घटकों के संबंध में एक विशेष उद्देश्य के लिए निहित विक्री और उपयुक्तता की वारंटियां देता है।** यह वस्तुएँ, जो ग्राको द्वारा बेची जाती हैं, लेकिन इनका निर्माण नहीं किया जाता है (जैसे कि बिजली की मोटरें, स्विच, होज़, आदि), उनके निर्माता की वारंटी अधीन हैं, यदि कोई है। ग्राको इस वारंटी के उल्लंघन के लिए कोई भी दावा करने में क्रेता को उचित सहायता प्रदान करेगा।

किसी भी स्थिति में ग्राको द्वारा आपूर्ति की गई वस्तुओं या इसके द्वारा निर्मित या बेची गई वस्तुओं की प्रस्तुती, प्रदर्शन, या उपयोग के कारण होने वाली प्रत्यक्ष, अप्रत्यक्ष, आकस्मिक, विशेष या परिणामी क्षति के लिए ग्राको उत्तरदायी नहीं होगा भले ही यह अनुबंध के उल्लंघन, वारंटी के उल्लंघन, ग्राको की लापरवाही, या अन्य किसी कारण से हो।

## ग्राको जानकारी

ग्राको उत्पादों के बारे में नवीनतम जानकारी के लिए [www.graco.com](http://www.graco.com) पर जाएँ।

पेटेंट संबंधित जानकारी के लिए, [www.graco.com/patents](http://www.graco.com/patents) देखें।

कुछ ऑर्डर करने के लिए, अपने ग्राको वितरक से संपर्क करें या सबसे नज़दीकी वितरक का पता लगाने के लिए 1-800-690-2894 पर कॉल करें।



इस दस्तावेज में निहित सभी लिखित और विस्तृत डेटा प्रकाशन के समय पर उत्पाद की नवीनतम उपलब्ध जानकारी को दर्शाता है।  
ग्राको नोटिस के बिना किसी भी समय परिवर्तन करने का अधिकार सुरक्षित रखता है।

मूल निर्देशों का अनुवाद This manual contains Hindi. MM 3A6491

ग्राको मुख्यालय: मिनीपोलिस  
अंतर्राष्ट्रीय कार्यालय: बेल्जियम, चीन, जापान, कोरिया

GRACO INC. AND SUBSIDIARIES • P.O. BOX 1441 • MINNEAPOLIS MN 55440-1441 • USA

कॉपीराइट 2018, ग्राको Inc. सभी ग्राको विनिर्माण स्थान ISO 9001 पर पंजीकृत हैं।

www.graco.com  
संशोधन P, April 2024