

Survepesurid

3A6597F

ET

Veega kõrgsurvepuhastuseks. Ainult professionaalseks kasutamiseks.

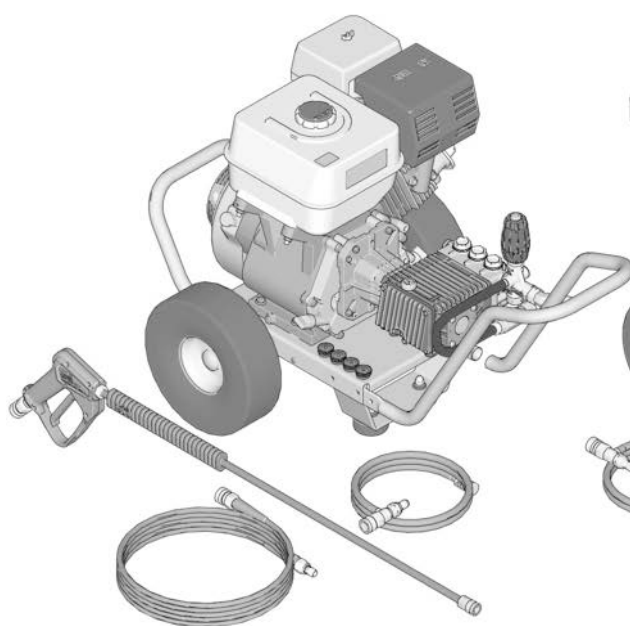
Teavet mudeli ja selle maksimaalse töösurve kohta leiate lk 3.



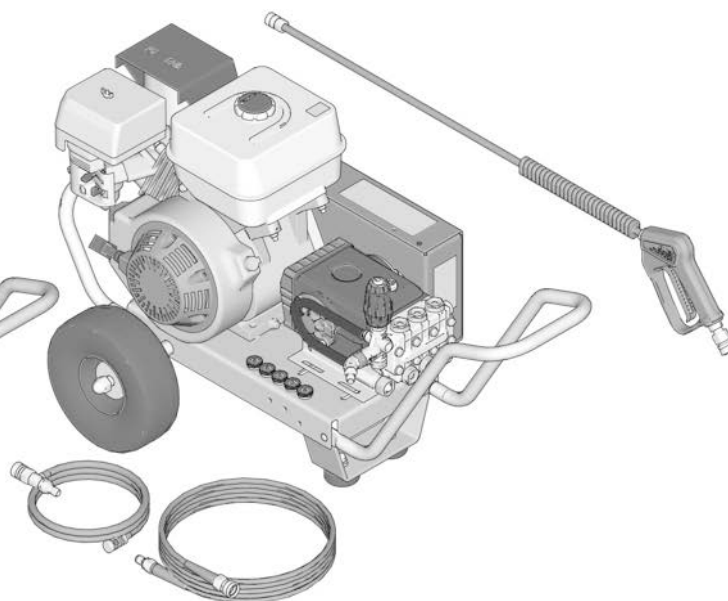
Tähtsad ohutusjuhised

Enne seadme kasutamist lugege läbi selles kasutusjuhendis ja bensiinimootorijuhendis esitatud hoiatused ja juhised. Hoidke need juhised alles.

Otseajamiga mudelid



Rihmajamiga mudelid



t135057a

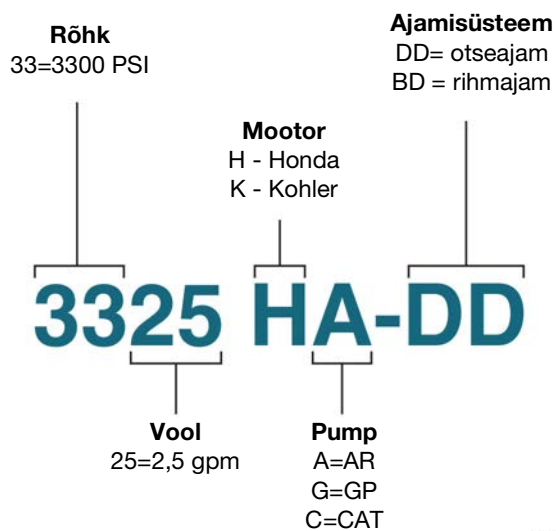


Sisukord

Mudelid	3	Osad – otseajamiga mudelid	20
Ohutussümbolite tabel	4	Mudelid 25N634, 25N635, 25N636, 25N637, 25N638, 25N639, 25N640, 25N641, 25N677, 25N678, 25N681, 25N682, 25N677K, 25N678K	20
Hoiatused	5	Osade nimekiri – otseajamiga mudelid	21
Osade tähistus	8	Mudelid 25N634, 25N635, 25N636, 25N637, 25N638, 25N639, 25N640, 25N641, 25N677, 25N678, 25N681, 25N682, 25N677K, 25N678K	21
Otseajamiga mudelid	8	Osade nimekiri – pump 17Z102, 17Z103, 17Z104	22
Osade tähistus	9	Mudelid 25N634, 25N635, 25N636, 25N637, 25N638, 25N639, 25N640, 25N641	22
Rihmajamiga mudelid	9	Osade nimekiri	22
Rõhu alandamise protseduur	10	Osad – pump 127385	23
Enne seadme käivitamist	11	Mudelid 25N677, 25N681, 25N677K	23
Isikukaitsevahendid	11	Osad – pump 127383	24
Seadme paigaldamine	11	Mudelid 25N678, 25N682, 25N678K	24
Veepumba õli	11	Osade nimekiri	24
Mootori kütusepaak	11	Osad – rihmajamiga mudelid	25
Töövalmis seadmine	12	Mudelid 25N679, 25N683, 25N680, 25N684, 25N679K, 25N680K	25
Veevarustuse ühendamine	12	Osade nimekiri – rihmajamiga mudelid	26
Voolikute ühendamine	12	Mudelid 25N679, 25N683, 25N680, 25N684, 25N679K, 25N680K	26
Pumba täitmine	12	Osad – pump 127384	27
Otsakute valimine	13	Mudelid 25N679, 25N683, 25N679K	27
Otsaku ühendamine	13	Osade nimekiri	27
Pesuri käivitamine	14	Osad – pump 127382	28
Rõhualandaja	14	Mudelid 25N680, 25N684, 25N680K	28
Pesuainetega puhastamine	15	Osade nimekiri	28
Väljalülitamine	15	Tehnilised andmed	29
Hoiustamine	16	Graco standardgarantii	36
Talveks ettevalmistamine	16	Graco teave	36
Hooldus	17		
Mootor	17		
Pump	17		
Otsakud	17		
Kiirliitmikud	17		
Rihma pinge reguleerimine	17		
Veaotsing	18		

Mudelid

Osa nr	Mudel	Töörõhk			Vool	Mootor	Pump	Ajamisüsteem
		PSI	MPa	Baar	GPM			
25N634	3325 HA-DD	3300	22,7	227	2,5	Honda	AR	Otseajam
25N638								
25N635	3230 HA-DD	3200	22,1	221	3,0	Honda	AR	Otseajam
25N639								
25N636	4240 KA-DD	4200	29	290	4,0	Kohler	AR	Otseajam
25N640								
25N637	4240 HA-DD	4200	29	290	4,0	Honda	AR	Otseajam
25N641								
25N677	4040 HG-DD	4000	27,6	276	4,0	Honda	GP	Otseajam
25N681								
25N677K	4040 KG-DD	4000	27,6	276	4,0	Kohler	GP	Otseajam
25N678	4040 HC-DD	4000	27,6	276	4,0	Honda	CAT	Otseajam
25N682								
25N678K	4040 KC-DD	4000	27,6	276	4,0	Kohler	CAT	Otseajam
25N679	4040 HG-BD	4000	27,6	276	4,0	Honda	GP	Rihmajam
25N683								
25N679K	4040 KG-BD	4000	27,6	276	4,0	Kohler	GP	Rihmajam
25N680	4040 HC-BD	4000	27,6	276	4,0	Honda	CAT	Rihmajam
25N684								
25N680K	4040 KC-BD	4000	27,6	276	4,0	Kohler	CAT	Rihmajam



635060a

Ohutussümbolite tabel










Järgmised ohutussümbolid leiaste sellest juhendist ja hoiatussiltidelt. Lugege järgmises tabelis olev teave läbi ja veenduge, et mõistate iga sümboli tähendust.

Sümbol	Tähendus
	Põletusohu
	Liikuvate osade vahele jäämise oht
	Elektrilöögioht
	Kukkumisoht
	Tule- ja plahvatusohu
	Kinnijäämise oht
	Tagasilöögioht
	Naha läbistamise oht
	Pritsimisoht
	Tuleoht

Sümbol	Tähendus
	Ärge täitke bensiinipaaki üle
	Mürgise vedeliku või vingugaasi oht
	Ärge peatage lekkeid ega juhtige neid kõrvale
	Ärge pihustage inimestele ega loomadele
	Eemaldage süttimisallikad
	Hoidke kindlalt mõlema käega
	Järgige rõhu alandamise protseduuri
	Enne seadme kasutamist lugege juhendit
	Kandke isikukaitsevahendeid
	Seadme väärkasutuse oht

Hoiatused

Järgmised hoiatused puudutavad selle seadme seadistamist, kasutamist, hooldamist ja parandust. Hüüumärk osutab üldistele hoiatustele ja ohusümbolid viitavad toimingutega seotud ohtudele. Kui leiate need sümbolid kasutusjuhendi põhitekstist või hoiatussiltidelt, vaadake nende tähendust jaotisest Hoiatused. Kasutusjuhendi põhitekstis võib esineda tootkohaseid ohusümboleid ja hoiatusi, mida selles jaotises ei käsitleta.

 HOIATUS	
	<p>VINGUGAASI OHT</p> <p>Heitgaasid sisaldavad mürgist vingugaasi, mis on värvitu ja lõhnatu. Vingugaasi sissehingamine võib põhjustada surma.</p> <ul style="list-style-type: none"> • Ärge kasutage sisepõlemismootorit suletud ruumis. • Veenduge, et heitgaasid ei satuks õhuvõtuavade lähedusse.
 	<p>TAGASILÖÖGIOHT</p> <p>Päästikule vajutamisel võib püstol anda tagasilöögi. Kui teil puudub tasakaal, võite kukkuda ja viga saada.</p> <ul style="list-style-type: none"> • Tagasilöögi vältimiseks hoidke püstolit/saua kindlalt mõlema käega.
	<p>KUKKUMISOHT</p> <p>Selle seadme kasutamisel võivad tekkida loigud ja pinnad muutuda libedaks. Kui olete puhastatavale pinnale liiga lähedal, võite kõrgsurvepihusti kasutamisel kukkuda.</p> <ul style="list-style-type: none"> • Hoidke pihusti otsak puhastatavast pinnast 20–60 cm (8–24 tolli) kaugusel. • Kasutage seadet alati kindlal aluspinnal. • Libedatest pindadest tingitud kukkumise vältimiseks peaks puhastataval alal olema piisav kallak ja äravool. • Kui peate seadet kasutama redelil, tellingutel või mõnel muul ebastabiilsel pinnal, olge eriti ettevaatlik.
   	<p>TULE- JA PLAHVATUSOHT</p> <p>Tööalal olevad tuleohtlikud aured võivad süttida või plahvatada. Tulekahju ja plahvatuse vältimiseks pöörake tähelepanu järgmisele.</p> <ul style="list-style-type: none"> • Ärge pihustage tuleohtlikke vedelikke. • Kasutage survepesureid ainult õues. • Kõrvaldage kõik süttimisallikad, nagu näiteks süütelegid, sigaretid, kantavad elektrilambid ja plastmaterjalist rippkardinad (staatilise elektri oht). • Seadme transportimisel või parandamisel veenduge, et kütusepaak on tühi või kütuse sulgeklapp on kinni keeratud. • Ärge täitke kütusepaaki, kui mootor töötab või on kuum; lülitage mootor välja ning laske sellel jahtuda. Jätke kütuse paisumiseks kütusepaagi ülaossa 5/8 tolli (16 mm) vaba ruumi. Kütus on tuleohtlik ja võib süttida või pahvatada, kui see satub kuumale pinnale. • Hoidke töökoht puhas prahist, sh lahustitest, kaltsudest ja bensiinist.



HOIATUS



ELEKTRILÖÖGIOHT

Kui pihustate elektrijuhtmetele, võib see lõppeda tõsiste vigastuste või surmaga.

- Hoidke veejuga elektrijuhtmetest eemale.



NAHA LÄBISTAMISE OHT

Kõrgsurvepihusti joa sattumisel nahale võivad mürgid tungida kehasse ja põhjustada tõsiseid kehavigastusi. Sellisel juhul tuleb viivitamatult pöörduda **arsti poole**.



- Hoidke otsakust eemale. Ärge pihustage inimestele, endale ega loomadele.
- Hoidke käed ja teised kehaosad väljutusavast eemal. Ärge üritage lekkeid peatada oma kehaosadega.
- Seda toodet tohivad kasutada vaid koolituse läbinud kasutajad.
- Olge pihustusotsakute puhastamisel ja vahetamisel ettevaatlik. Juhul kui pihustusotsak pihustamisel ummistub, järgige seadme väljalülitamiseks ja rõhu alandamiseks **rõhu alandamise protseduuri**, enne kui eemaldate pihustusotsaku puhastamiseks.
- Ärge jätke seadet vooluvõrku või rõhu alla järelevalveta. Kui seade ei ole kasutuses, lülitage see välja ja järgige seadme väljalülitamisel **rõhu alandamise protseduuri**.
- Kontrollige voolikuid ja muid osi kahjustuste suhtes. Asendage kahjustatud voolikud või muud osad.
- Kasutage Graco varuosi või tarvikuid, mis on survesuri nominaalrõhuga töötamiseks heaks kiidetud.
- Kui pihustiga ei töötata, lukustage päästik. Veenduge, et päästikulukk töötaks korralikult.
- Enne seadme kasutamist kontrollige, kas kõik ühendused on kindlad.
- Õppige selgeks seadme kiire peatamine ja rõhu kiire alandamine. Tutvuge põhjalikult juhtnuppudega.



PÕLETUSOHT

Töötav mootor tekitab kuumust ja kuuma heitgaasi. Summuti läheduses võib temperatuur olla vähemalt 150° F (65° C). See võib tekitada tulekahju või tõsiseid põletusi.

- Ärge puudutage kuumi pindu.
- Vältige heitgaase.
- Ärge liigutage seadet kunagi töötamise ajal.
- Enne seadme puudutamist laske sel jahtuda.



KINNIJÄÄMISE OHT

Liikuvad osad võivad põhjustada tõsiseid vigastusi.

- Vältige kokkupuudet liikuvate osadega.
- Ärge kasutage seadmeid, millelt on eemaldatud kaitsmed või katted.



TOKSILISTE VEDELIKE VÕI AURUDEGA SEOTUD OHT




Toksilised vedelikud või aarud võivad silma või nahale sattumisel, sissehingamisel või allaneelamisel põhjustada tõsiseid vigastusi või surma.



- Ärge kasutage survesurit ohtlike pesuainete või happeliste puhastusvahendite mahapesemiseks.
- Ärge muutke juhendis esitatud kemikaalipihusti funktsioone.
- Lugege ohutuskaartide (SDS) teavet, et teaksite, milliseid ohte põhjustavad konkreetsed kasutatavad vedelikud.
- Suunake heitgaasid tööalast eemale.

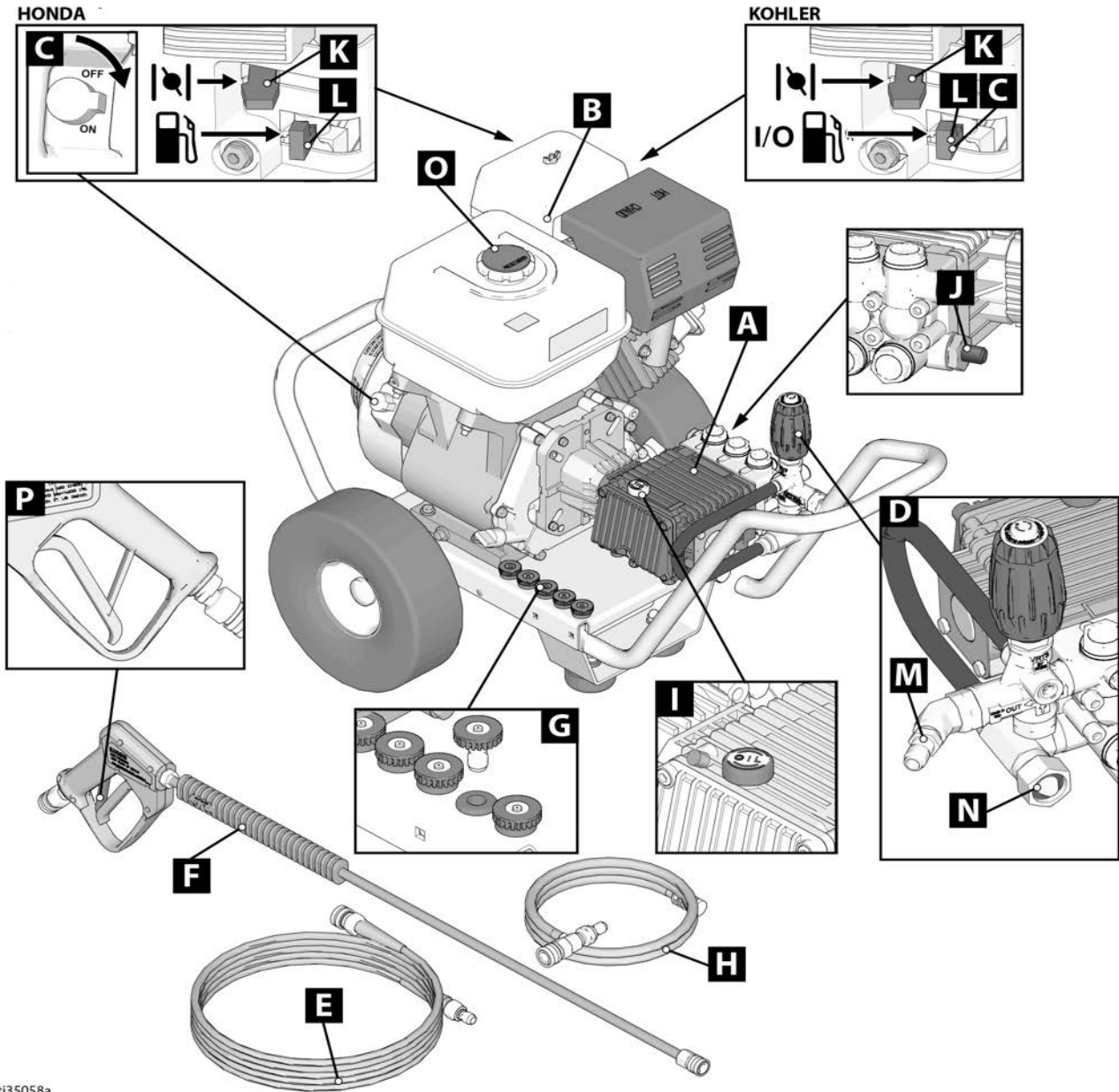


HOIATUS

 	<p>SEADME VÄÄRKASUTUSE OHT</p> <p>Seadme väärkasutamine võib põhjustada surma või raskeid vigastusi.</p> <ul style="list-style-type: none"> • Kandke värvimise ajal alati kindaid, silmakaitsmeid ja respiraatorit või maski. • Ärge töötage või pihustage laste läheduses. Hoidke seadet alati lastele kättesaamatus kohas. • Ärge sirutage liiga kaugele ega seiske ebakindlal toel. Töötage kogu aeg sobivas ja kindlas asendis. • Olge tähelepanelik ja jälgige oma tegevust. • Ärge jätke seadet vooluvõrku või rõhu alla järelevalveta. Kui seade ei ole kasutuses, lülitage see välja ja järgige seadme väljalülitamisel rõhu alandamise protseduuri. • Ärge kasutage seadet, kui olete väsinud või uimastite või alkoholi mõju all. • Hoidke alati kõik inimesed tööalast eemal. • Ärge väänake voolikut ega keerake seda sõlme. • Ärge kasutage voolikut temperatuuri ega rõhu juures, mis ületab tootja määratud väärtusi. • Ärge kasutage voolikut tugevuselemendina või seadmete tõstmiseks. • Järgige selles kasutusjuhendis esitatud hooldusjuhiseid. • Ärge muutke ega modifitseerige seadet. Muutmine võib tühistada vastavustunnistused ja põhjustada ohte. • Veenduge, et kõik seadmed oleks hinnatud ja heaks kiidetud kasutamiseks keskkonnas, kus te seda kasutate.
	<p>ISIKUKAITSEVAHENDID</p> <p>Kandke tööalal asjakohaseid kaitsevahendeid, et hoida ära raskeid vigastusi, sh silmavigastused, kuulmise kadu, toksiliste aurude sissehingamine ja põletushaavad. Kaitsevahendite hulka kuuluvad muu hulgas järgmised vahendid.</p> <ul style="list-style-type: none"> • silma- ja kuulmiskaitsevahendid; • pesuaine tootja soovitatud respiraatorid, kaitseriietus ja kindad.
	<p>Alljärgnevat nõuab California osariigi seadus, California avalike ressursside koodeksi jaotis 4442. Teistes (osa)riikides võivad kehtida sarnased seadused. Liidumaades kehtivad föderaalseadused.</p> <ul style="list-style-type: none"> • Mootori summutile tuleb lisada sädemepüüdur, kui mootorit kasutatakse metsa, põõsaste või rohuga kaetud kultiveerimata maal. • Teavet summuti sädemepüüduri variantide kohta saate mootori või lisaseadmete edasimüüjalt.

Osade tähistus

Otseajamiga mudelid



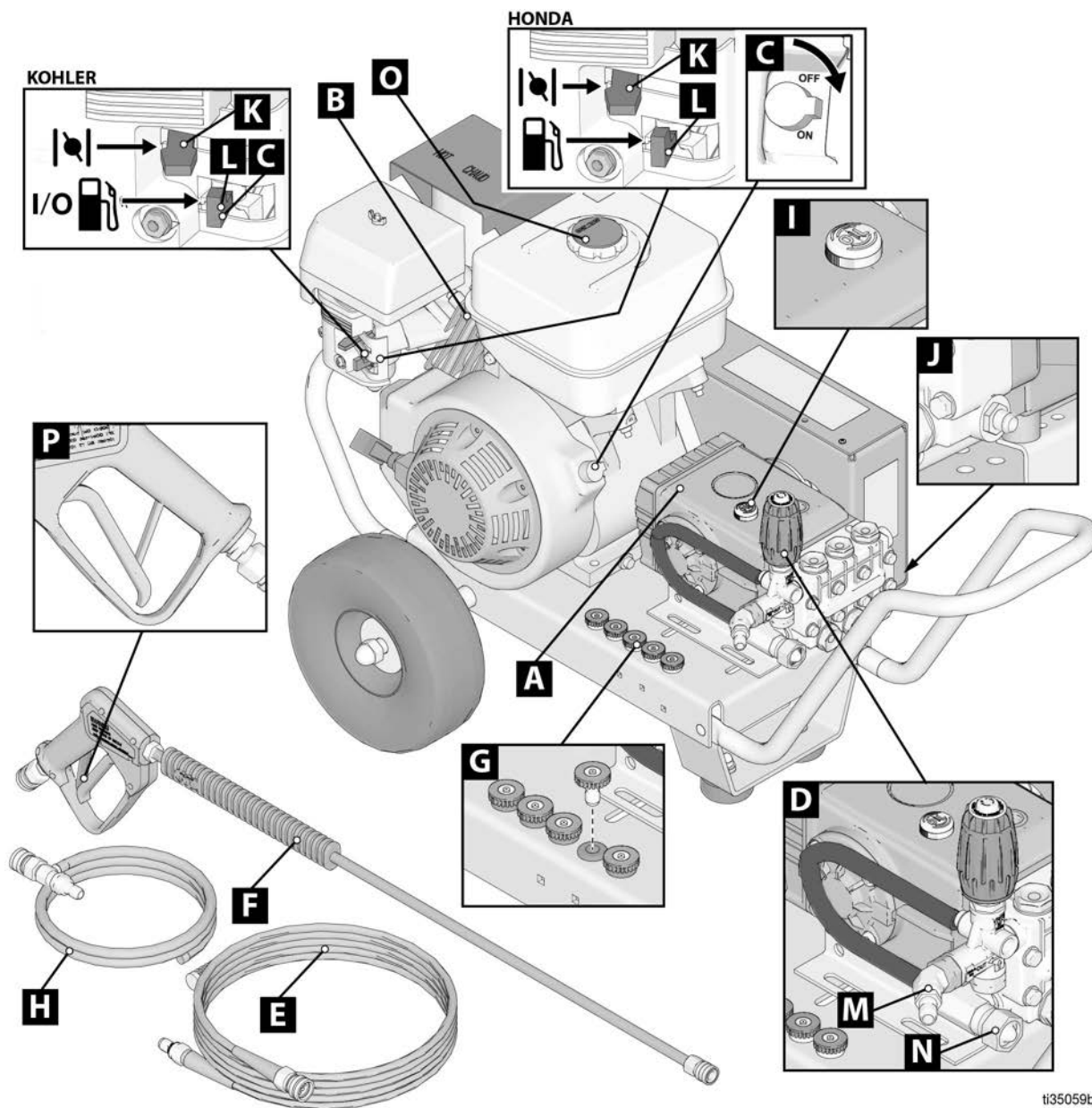
ti35058a

A	Veepump
B	Mootor
C	Lüliti ON/OFF
D	Rõhualandaja
E	Kõrgsurvepesuri voolik
F	Püstol
G	Otsakud
H	Keemilise pihusti voolik

I	Pumba õlikork
J	Termovabastusklapp
K	Õhuklapp
L	Kütuseventiil
M	Kõrgsurveväljalase
N	Madalsurvesisselase
O	Kütusepaagi kork
P	Päästikulukk

Osade tähistus

Rihmajamiga mudelid



ti35059b

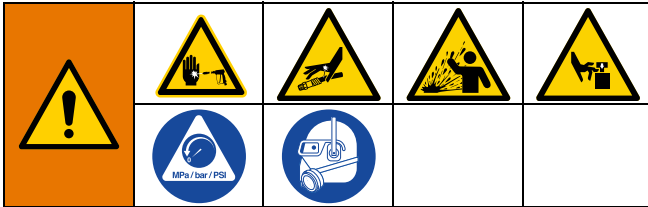
A	Veepump
B	Mootor
C	Lüliti ON/OFF
D	Rõhualandaja
E	Kõrgsurvepesuri voolik
F	Püstol
G	Otsakud
H	Keemilise pihusti voolik

I	Pumba õlikork
J	Termovabastusklapp
K	Õhuklapp
L	Kütuseventiil
M	Kõrgsurveväljalase
N	Madalsurvesisselase
O	Kütusepaagi kork
P	Päästikulukk

Rõhu alandamise protseduur



Alandage rõhku alati, kui näete seda sümbolit.



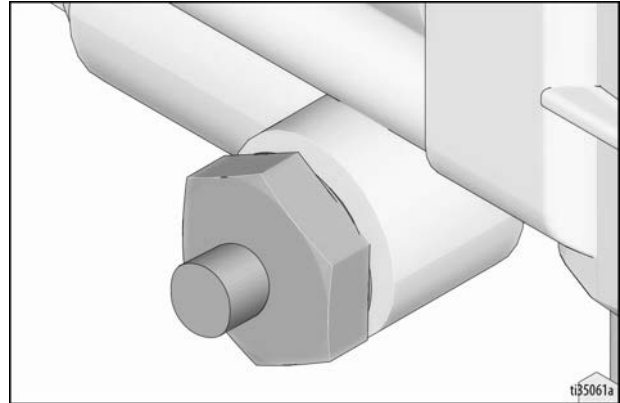
Seade on rõhu all, kuni seda käsitsi vähendatakse. Surve all oleva vedeliku (nahast läbitungimise), vedeliku pritsimise ja liikuvate osade tõttu tõsiste vigastuste tekkimise vältimiseks järgige surve alandamise protseduuri, kui pihustamise lõpetate ning seadet kontrollite või hooldate.

1. Rakendage päästikulukk.
2. Lülitage seade välja.
3. Keerake veekraan kinni. Ühendage veevoolik lahti.
4. Vabastage päästikulukk.
5. Vajutage päästikule ja vabastage seade surve alt.
6. Rakendage päästikulukk.
7. Kui teile tundub, et otsak või voolik on ummistunud või et rõhk ei ole täielikult vabastatud, tehke järgmist.
 - a. Rõhu alandamiseks lahutage voolik VÄGA AEGLASELT pesuri küljest.
 - b. Lahutage voolik, püstol ja otsak täielikult.
 - c. Eemaldage vooliku või otsaku takistus.

Termovabastusklapp

Et vältida lubatud veetemperatuuri ületamist, ärge laske survesesuril töötada möödaviigurežiimil (töötava seadme ja suletud püstoliga) üle kolme minuti.

Kõigil seadmetel on pumba kaitsmiseks termovabastusklapp. Kui vee temperatuur pumbas ületab 140°F (60°C), võib klapp avaneda ja vee välja lasta. Nii saab värske külm vesi süsteemi siseneda.



Enne seadme käivitamist

Isikukaitsevahendid

<p>NAHA LÄBISTAMISE JA SISSEHINGAMISE OHT</p> <p>Õige riietus on ohutuse seisukohalt väga oluline. Soovitatav on kasutada silmade, kõrvade ja naha kaitseks kõiki võimalikke vahendeid. Kui kasutate koos seadmega pesuainet, võib olla vajalik täiendav kaitseriietus (näiteks hingamismask).</p>				

Seadme paigaldamine

Seade tuleb töötamise ajaks asetada tasasele pinnale, kuna see tagab mootori ja veepumba korraliku määrimise.

Blokeerige kindlasti rattad, et seade ei saaks töö ajal liikuda.

Veepumba õli

Kontrollige õlivarada abil, kas õli on sobival tasemel.



Mõne seadme veepumbal on õlitase nägemiseks vaateava. Enne iga kasutamist veenduge, et õlitase on maksimaalne. Kui tundub, et õlitase on madal, lisage pumbaõli ja täitke ainult õlivarda maksimumtasemeni. Ärge täitke üle.

Mootori kütusepaak



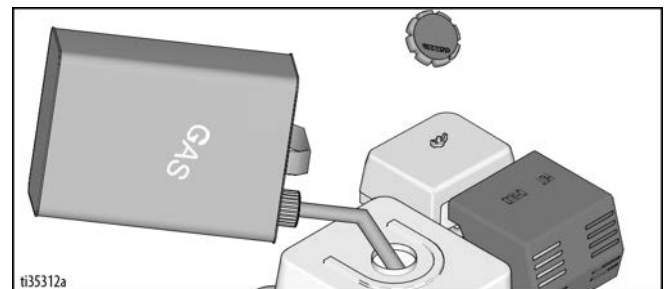
Seadmega on soovitatav kasutada kütust, mille oktaanarv on vähemalt 87. Ärge segage õli bensiiniga.

Ostke kütust sellises koguses, mille jõuate 30 päevaga ära kasutada. Kasutage puhast ja värsket pliivaba bensiini. Ärge kasutage kütuseid E15, E20 ja E85.



TULEOHTLIK KÜTUS VÕIB TEKITADA TULEKAHJU JA TÕSISEID PÕLETUSI

Enne kütusepaagi täitmist peatage mootor. Jätke kütuse paisumiseks kütusepaagi ülaossa 16 mm (5/8 tolli) vaba ruumi.



Mootor vajab aeg-ajalt karburaatori ja õhuklapi reguleerimist. Vaadake õigeid reguleerimisprotseduure seadmega kaasas olevast mootori käsiraamatust.

Teavet mootori õigete käivitus- ja hooldusprotseduuride kohta leiate survepesuriga kaasasolevast mootorijuhendist.

Töövalmis seadmine

Veevarustuse ühendamine

Valige aiavoolikute klassi kuuluv veevarustusvoolik siseläbimõõduga vähemalt 3/4 tolli (19,05 mm) ja pikkusega kuni 15,24 m (50 jalga).

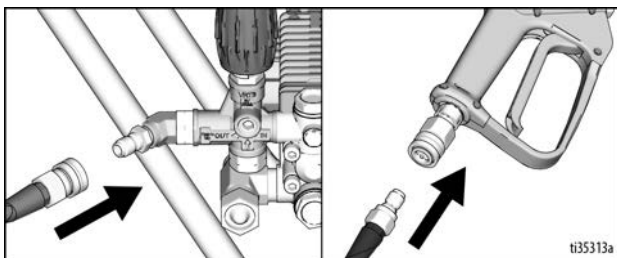
Kontrollige vee sisselaskeava filtrit veendumaks, et see on puhas ja ummistusteta. Veefiltrit perioodiline puhastamine aitab pumbaprobleeme vältida.

MÄRKUS

Ummistunud filter takistab see vee korralikku juurdevoolu pumba. Selle tagajärjeks võib olla kavitatsioon, mis põhjustab pumba tihendite enneaegset kulumist.

Voolikute ühendamine

1. Ühendage veevarustusvooliku üks ots seadme vee sisselaskeavaga.
2. Ühendage vooliku teine ots rõhu all oleva veevärgiga. Vee sisselaskeava ühendamisel veevärgiga tuleb järgida veefirma kohalikke eeskirju. Mõnes piirkonnas ei tohi seadet otse avaliku joogiveevõrguga ühendada. See hoiab ära pesuainete sattumise veevärki. Otseühendus on lubatud juhul, kui paigaldatakse tagasivoolutõkesti.
3. Ühendage seadme vee väljalaskeavaga kõrgsurvepesuri voolik.
4. Ühendage survepesuri teine ots püstoliga.



Järgige allpool loetletud sissetuleva vee nõudeid:

1. veesurve peab olema minimaalselt 25 psi (0,17 MPa, 1,72 baari) ja maksimaalselt 125 psi (0,86 MPa, 8,6 baari). **MÄRKUS.** Tavaline õuekraan on selle survega täielikult lahtikeeratuna tavaliselt ühilduv.

2. Sissetulevaid liitreid minutis peab olema umbes 3,8 l (1 gal) võrra rohkem kui väljaminevaid liitreid minutis, mis on kirjas survepesuri andmeplaadil. **MÄRKUS.** Võite liitrite arvu minutis kontrollida, mõõtes aega, kui kaua võtab 18,9-liitrist (5 gal) mahuti täitmine.
3. Sissetuleva vee temperatuur ei tohi ületada 140° F (60° C).

MÄRKUS

Kui vee temperatuur ületab lubatavad tasemed, võib see pumba liigselt kahjustada.

Ärge mingil juhul laske seadmel töötada ühendamata sissetuleva veejuhtme ja täiesti lahti keeratud veevarustusega. Seade võib saada kahjustada.

Pumba täitmine

Pumba täitmine on hädavajalik esimesel käivitamisel ja iga kord, kui seadme veevarustus pärast esimest kasutust katkestatakse.

1. Laotage kõrgsurvevoolik sirgelt laiali, et vältida voolu takistavaid keerdusid.

MÄRKUS. Sel ajal ei tohiks otsakukomplekti püstolikomplektiga ühendada.

2. Rakendage päästikulukk ja suunake püstol endast ja teistest eemale. Veenduge, et veevarustus on täiesti lahti keeratud.
3. Vabastage päästikulukk ja vajutage päästikut.

MÄRKUS. Vooliku- ja püstolikomplektist hakkab madala survega vett voolama. See võimaldab seadet täita ja süsteemi õhust tühjendada. Seade on täidetud, kui õhk veevoolu ei katkesta.

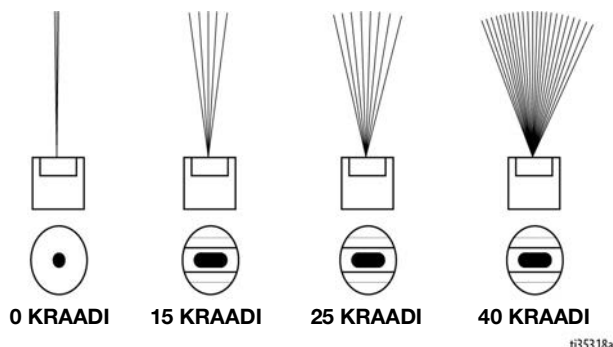
4. Kui seade on täidetud, vabastage päästik ja rakendage päästikulukk. Ühendage otsakukomplekt tugevasti. Vt jaotist **Otsaku ühendamine**, lk 13.

MÄRKUS

Veenduge, et otsak ei oleks pumba täitmise ajal seadme külge ühendatud. Täitmine võimaldab eemaldada süsteemist mineraalised, mis võivad otsakukomplekti ummistada või kahjustada ning tuua kaasa kuluka remondi.

Otsakute valimine

Pihustumustri muutmiseks või puhastusfunktsiooni kasutamiseks saab sau otsa kinnitada mitmesuguseid otsakuid.



0° – ERITI TUGEVA SURVEGA OTSEPIHUSTAMINE

- Paakunud pori eemaldamiseks ehitusel, põllutööl ja murul kasutatavatelt raskeseadmetelt.
- Tõrva, liimi või raskesti kõrvaldatavate plekkide eemaldamiseks betoonilt.
- Pea kohal asuvate alade puhastamiseks.
- Teraselt rooste ja alumiiniumilt oksüdeerumislajude eemaldamiseks.

15° – TUGEVA SURVEGA PIHUSTAMINE

- Puidult, kivilt või metallilt värvi eemaldamiseks.
- Seadmetelt rasva või mustuse eemaldamiseks.
- Tugevate hallitusplekkide eemaldamiseks.
- Paatidelt ja mereseadmetelt meretaimed eemaldamiseks.
- Teraselt rooste ja alumiiniumilt oksüdeerumislajude eemaldamiseks.

25° – PUHASTAMINE

- Üldiseks mustusest, porist ja tahmast puhastamiseks.
- Katuste, rennide ja vihmaveetorude puhastamiseks.
- Kergete hallitusplekkide eemaldamiseks.
- Basseinidesse kogunenud vetikate ja bakterite eemaldamiseks.
- Pindade loputamiseks enne värvimist.

40° – PESEMINE

- Kergeks puhastamiseks ja pesemiseks.
- Autode ja paatide pesemiseks ja loputamiseks.
- Katuste, akende, terrasside ja sissesõiduteede puhastamiseks.

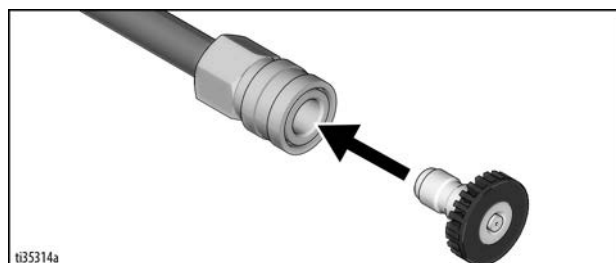
65° – KEMIKAAL/PESUAINE

- Pindade puhastamise hõlbustamiseks kemikaalide/pesuainete kasutamiseks madala survega.
- Tugevad plekid, mille eemaldamiseks on vaja kemikaali abil.

Otsaku ühendamine

VÄLJUVADE OSADE OHT			
Kiirühenduste kasutamisel jälgige, et ühendus on kindlalt lukustatud. Kui ühendused pole kindlalt lukustatud, võib vesi suure survega sau otsakust väljuda, tekitades tõsiseid vigastusi või kahjustusi. Suunake sau otsaku vahetamisel alati endast eemale.			

1. Teostage **rõhu alandamise protseduur**, lk 10.
2. Rakendage päästikulukk.
3. Ühendage otsak. Selleks tõmmake kiirkinnitusliitmiku lukustusrõngast ja sisestage otsak.



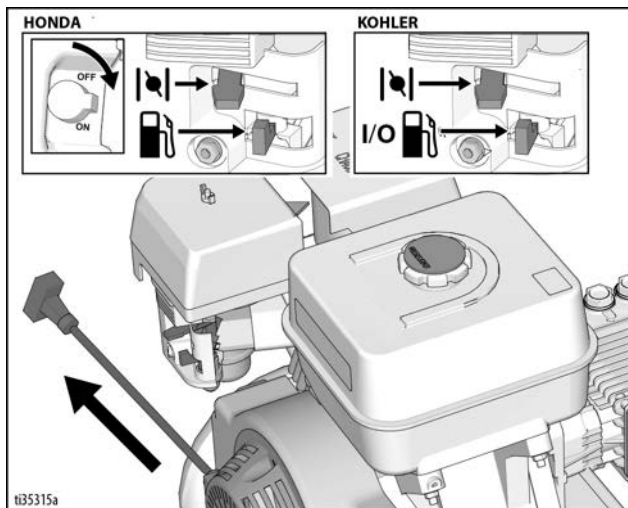
4. Veenduge, et lukustusrõngas liigub pärast otsaku sisestamist oma tööasendisse.

Pesuri käivitamine



Ärge mingil juhul vaadake otse otsakusse. Kõrgsurvevesi võib põhjustada tõsise kehavigastuse.

1. Rakendage päästikulukk ja suunake püstol endast ja teistest eemale. Veenduge, et veevarustus on täiesti lahti keeratud.
2. Veenduge, et pump on täidetud. Vt **Pumba täitmine**, lk 12.
3. Lülitage mootori lüliti asendisse ON (samuti kütuseventiil, kui on olemas) ja reguleerige vajadusel õhuklappi. Seejärel tõmmake mootori käivitamiseks käivitusnööri.



Olge valmis. Hoidke püstolit/suaa kindlalt mõlema käega. Mootori käivitamisel teeb püstol pumba tekitatud surve tõttu tagasilöögi.

4. Vabastage päästikulukk ja vajutage mitu korda päästikule. Veenduge, et kõrgsurvega vett pihustatakse.
5. Rakendage päästikulukk kindlasti iga kord, kui vahetate otsakuid ja/või te seadet ei kasuta.

MÄRKUS

Ärge laske survepesuril töötada möödaviigurežiimil (suletud päästikuga) üle kolme minuti ilma päästikule vajutamata. See võib põhjustada pumba tihendite enneaegse purunemise ja kaasa tuua kuluka remondi.

Sellel survepesuril on kõrgsurvepihusti ja erinevad pihustusmustrid. Ilma pesuaineteta saab teha paljusid erinevaid puhastustöid. Kui vaja on puhastusainet, vt õigeid protseduure jaotisest **Pesuainetega puhastamine**, lk 15.

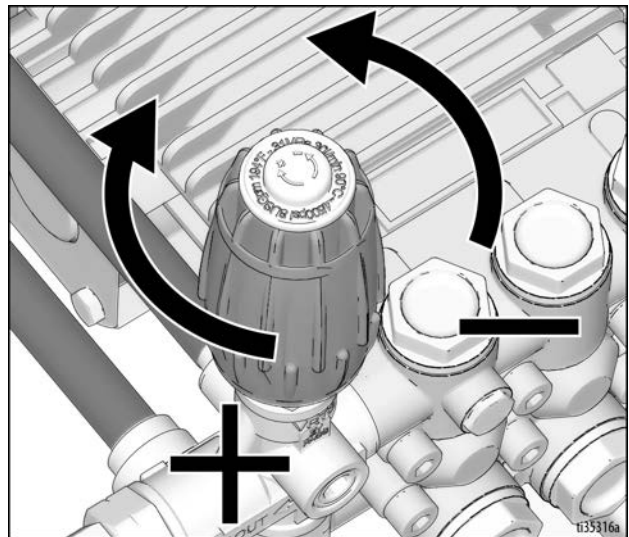
MÄRKUS

Ärge laske pihustusmustril püsida pikemat aega ühel kindlal alal. See võib seda ala kahjustada.

Rõhualandaja

Reguleerimisnupp




Seadmel olev tühjendusklapp on rõhu reguleerimiseks varustatud reguleerimisnupuga. Kui soovite rõhku alandada, keerake reguleerimisnuppu vastupäeva. Maksimumile tagasi seadmiseks keerake reguleerimisnuppu päripäeva lõpuni. Ärge pingutage nuppu üle.



MÄRKUS

Ärge pingutage rõhualandajat üle. Purunemine võib lõppeda veesurve viivitamatu kadumise ja seadme kuluka remondiga.

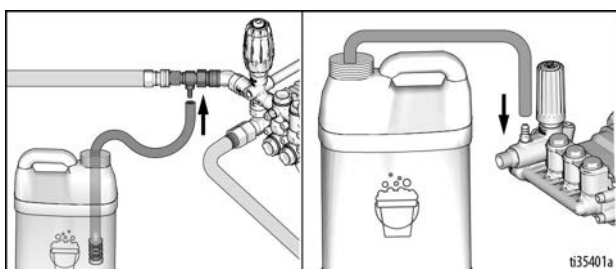
Pesuainetega puhastamine

				
<p>PÕLETUS- JA PLAHVATUSOHT Kandke alati kaitseriideid.</p> <p>Valmistage pesuainelahus etiketil olevate juhiste järgi. Ärge kunagi pumbake ohtlikke pesuaineid või happelisi puhastusvahendeid läbi seadme.</p>				

Kõigil seadmetel on kemikaali pihustamise komplekt. Otsige üles seadmega kaasas olnud läbipaistev vinüülvoolik.

MÄRKUS. Selline pihustussüsteem on mõeldud vaid pesuainete kasutamiseks madalsurvega. See ei lase puhastusvahendilahuseid süsteemi sisestada, kui kemikaali-/pesuaineotsakut ei kasutata.

1. Teostage **rõhu alandamise protseduur**, lk 10.
2. Kinnitage kemikaalipihusti voolik pumba väljalaskeava ja kõrgsurvepesuri vooliku sisselaskeava vahele. Integreeritud kemikaalipihustiga tamitud pesurite korral kinnitage kemikaalipihustustoru pihustil oleva kida külge.



3. Seadke rõhk madalaimale väärtusele, pöörates rõhualandaja ventiilil olevat rõhulülitit vastupäeva.
4. Kastke puhastusvahendifilter puhastusvahendilahusesse, et võimaldada vahendil sifooni siseneda.
5. Rakendage päästikulukk ja kinnitage kemikaali/pesuaine pihustusotsak (65° MUST) sauva otsa. vt jaotist **Otsaku ühendamine**, lk 13.

6. Käivitage pesur. Vt jaotist **Pesuri käivitamine**, lk 14.
7. Lahuse pihustamiseks; vabastage päästikulukk ja vajutage päästikut. Pesuaine ja vee segu väljub madala survega otsakust. Alustage pihustamist puhastatava pinna alumisest osast ja liikuge pikkade kattuvate tõmmetega ülespoole. **MÄRKUS.** Altpoolt ülespoole pihustamine aitab vältida vöötide teket. Laske pinnal lühikest aega märguda. Ärge laske pesuainelahusel pinnal ära kuivada. Vältige tööd kuumadel pindadel või otsese päikesevalguse käes, et hoida ära pesuaine võimalik kuivamine, mis võib värvitud pinda kahjustada. Niisutage korraga väikest pindala.
8. Niisutamiseks sulgege päästiku kaitselink ja ühendage soovitud kõrgsurveotsak kindlalt sauva otsa. Vabastage päästiku kaitselink ja pihustage. Kogu pesuaine väljastamine võtab umbes 30 sekundit. Parimate loputustulemuste saavutamiseks alustage ülvalt ja liikuge allapoole. vt jaotist **Otsaku ühendamine**, lk 13.
9. Laske pärast iga kasutuskorda 3,8 liitrit (1 gal) vett sifooni kaudu läbi madalsurvega pesuainepihustussüsteemi. See hoiab ära korrosiooni või pesuainejääkide tekke, mis võib järgmisel kasutamisel põhjustada mehaanilisi probleeme.

Väljalülitamine

				
---	--	---	--	--

1. Teostage **rõhu alandamise protseduur**, lk 10.
2. Kui rõhk on alandatud, ühendage otsakukomplekt lahti.
3. Ühendage püstol, sau ja voolikud lahti ning tühjendage need.
4. Pühkige seade puhtaks ja pange koos püstoli, sauva ning voolikutega hoiule turvalisse kohta, kus poleks liiga külm. Vt jaotist **Hoiustamine**, lk 16.

Hoiustamine

1. Lülitage seade ja veevarustus välja.
2. Vabastage süsteem rõhu alt, suunates püstoli endast ja teistest eemale ning vajutades päästikut, kuni veevool otsakust lõpeb.
3. Ühendage voolik, püstol ja sau lahti ning tühjendage need.
4. Käivitage seade ja laske töötada, kuni kogu vesi on seadmest välja tulnud. Kui seadmest enam vett ei voola, lülitage seade välja.
5. Hoiustage voolikut, püstolit ja sau koos seadmega plusskraadidega alal.

MÄRKUS

Kui seadet hoiustati sel viisil, kuid see puutus kokku külmumistemperatuuridega, peate olema ettevaatlik, kuna veepiisad võivad tekitada jäätükke, mis võib seadet kahjustada. Enne käivitamist laske seadmel täielikult üles sulada.

Talveks ettevalmistamine



Seadme hoidmiseks ja transportimiseks külmumispiirist allapoole jääva ümbrustemperatuuri korral tuleb see talveks ette valmistada. Püsiva kahjustuse vältimiseks tuleb seadet kaitsta madalaima võimaliku temperatuuri eest.

MÄRKUS

Kui mõni süsteemiosa külmub, võib seadme pumbasüsteem saada püsivaid kahjustusi. Garantii ei kata külmumisest põhjustatud kahju.

Kui peate seadet hoiustama kohas, kus temperatuur langeb alla 32° F (0° C), tehke järgmist.

MÄRKUS

Ärge kasutage seadet keskkonnas, kus valitseb külmumistemperatuur. Pesur võib saada kahjustusi.

Hankige järgmised vahendid.

- Kaks 18,9 l (5 gal) mahutit.
- 3,8 l (1 gal) antifriisi.
- Veevarustus.
- 0,92 m (3 jalga) pikkune voolik siseläbimõõduga kuni 13–19 mm (1/2–3/4 tolli) ning aiavooliku 3/4-tolline sõrmlitmik.

Protseduur

1. Talveks ettevalmistamise korral tuleb seade täita (vt **Pumba täitmine**, lk 12.).
2. Pärast täitmist tehke **Surve alandamise protseduur**, lk 10.
3. Rakendage päästikulukk ja eemaldage otsak.
4. Segage ühes 18,9-liitris (5 gal) mahutis antifriisi ja vesi tootja soovitude järgi talviseks temperatuuriks.

MÄRKUS. Õige talveks ettevalmistamine põhineb tootja soovitatud juhistel, mis on kirjas enamiku antifriisimahutite tagaküljesildil olevas kaitsetabelis.

5. Eemaldage seadme küljest veevarustusvoolik jakinnitage 1-meetrine (3 jalga) voolik kindlalt sisselaskeühenduse külge. Sukeldage vooliku teine ots antifriisilahusesse.
6. Suunake sau tühja mahutisse ja käivitage seade.
7. Vajutage päästikut, kuni antifriis hakkab sauast väljuma. Vabastage päästik 3 sekundiks ja vajutage seejärel 3 sekundit püstoli päästikule. Jätkake seda tsüklit mitu korda, kuni kogu antifriisi segu on mahutist sifooni kaudu üle kantud.
8. Lülitage mootor välja.
9. Eemaldage 1-meetrine (3 jalga) voolik seadme küljest ja laske üleliigsel antifriisil tagasi 18,9-liitrisse (5 gal) mahutisse voolata.
10. Ühendage vooliku-, püstoli- ja sauakomplekt seadme küljest lahti ning laske üleliigsel antifriisil tagasi 18,9-liitrisse (5 gal) mahutisse voolata.
11. Hoiustage antifriisilahus järgmiseks kasutuskorraks või utiliseerige see vastavalt kohalikele õigusaktidele.

Hooldus

Mootor

Mootori kasutusjuhised, mis on seadmega kaasas, annavad üksikasjaliku ülevaate mootori konkreetsetest hooldusprotseduuridest. Mootori tootja soovitude täpne järgimine pikendab mootori tööiga.

Pump

Kõigil seadmetel tuleb pärast esimest 25 töötundi vahetada pumbaõli. Pärast esialgset vahetust on soovitatav õli vahetada iga 3 kuu tagant või 250-tunnise õlivahetusvälbaga. Kui õli tundub must või piimjas, tuleb seda võib-olla sagedamini vahetada. Lisage pumbaõli ja täitke ainult õli vaateava keskpaigni või õlivarda maksimumtasemeni. Teavet õige pumbaõli kohta leiate osade nimekirjast. Ärge täitke üle.

Otsakud

Pihustusotsaku kaudu toimuv veevool kulutab otsaku suuet ja suurendab seda, põhjustades rõhu languse. Otsak tuleks vahetada, kui rõhk on alla 85% maksimumrõhust. Vahetussagedus oleneb mitmest tegurist (nt vee mineraalisisaldus ja otsaku kasutustundide arv).

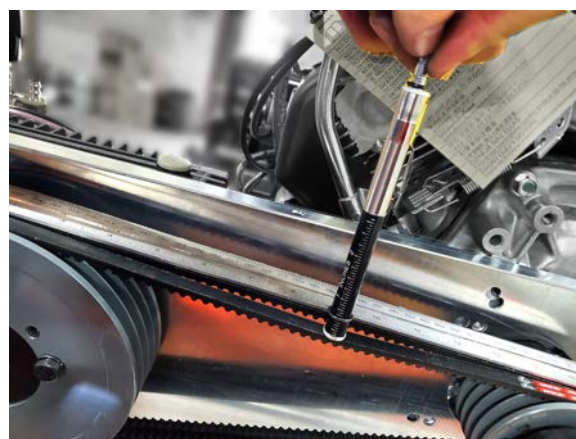
Kiirliitmikud

Emaskiirliitmike sees on rõngastihend. Kui seadmel lastakse pumbata kõrgsurvevoolikut või otsakut kinnitamata, võib selle rõngastihendi seisukord halveneda või see võidakse aeg-ajalt välja puhuda. Lekke parandamiseks sisestage lihtsalt asenduseks mõeldud O-rõngas. Täiendavaid O-rõngaid saab osta edasimüüjalt.

Rihma pingereguleerimine

Maksimaalse jõudluse säilitamiseks võib olla vajalik aeg-ajalt rihma pinget reguleerida. Tehke järgmist.

1. Eemaldage rihmakaitse ja lödvendage kaht mutrit, mis asuvad pumba mõlemal küljel.
2. Keerake korgi kruvi päripäeva või vastupäeva kuni rihma õige pinget saavutamiseni vastavalt alltoodud pingeadmetele.



Pinge	Uus rihm	Kasutatud rihm
Staatiline rihma tõmme:	337–361 jõunaela (1,499–1,606 kN)	289–313 jõunaela (1,286–1,392 kN)
Rihma kõrvalekalle:	0,15 tolli (3,8 mm)	0,15 tolli (3,8 mm)
Rihma kõrvalekaldejõud:	3,8–4,1 jõunaela (16,9–18,2 N)	3,3–3,6 jõunaela (14,7–16,0 N)
Helivõngetega mõõdetud pinget:	254 - 272 N	217 - 235 N
Rihma sagedus:	141–146 Hz	130–135 Hz

3. Keerake korgi kruvi päripäeva, kuni rihma kõrvalekalle rihmaratete vahel on pool tolli (12,7 mm).
4. Pingutage mutreid.
5. Pange lame serv üle mõlema rihmaratta. Vajaduse korral lödvendage üht rihmaratta kruvide komplekti ja reguleerige õigeks joondamiseks sisse- või väljapoole. Pingutage rihmaratta kruvisid ja kontrollige uuesti pinget.
6. Vahetage rihmakaitse välja ja pingutage kindlalt kinniteid.

Veaotsing



1. Enne püstoli kontrollimist või parandamist tehke **Rõhu alandamise protseduur**, lk 10.
2. Enne püstoli lahtivõtmist kontrollige kõiki võimalikke probleeme ja põhjuseid.

Probleem	Põhjus	Lahendus
Mootor ei käivitu või käivitub raskelt	Kütusepaagis või karburaatoris pole bensiini	Täitke paak bensiiniga ja avage kütuse sulgeventiil. Kontrollige karburaatorisse minevat kütusevoolikut.
	Õlitase on madal	Täitke õige tasemeni.
	Käivitamis-/seiskamislüliti on seiskamisasendis STOP	Liigutage lüliti käivitamisasendisse START.
	Kütuses on vett või kütus on vana	Laske kütusel paagist ja karburaatorist välja voolata. Kasutage uut kütust ja veenduge, et süüteküünal on kuiv.
	Mootor on üleujutatud või ummistunud	Avage õhuklapp ja käivitage mootorit mitu korda, et bensiin saaks väljuda. Veenduge, et süüteküünal on kuiv.
	Õhupuhasti filter on must	Eemaldage filter ja puhastage see.
	Süüteküünal on must, vahe on vale või see on valet tüüpi	Puhastage süüteküünal, reguleerige vahet või vahetage see välja.
	Püstoli päästik ei tööta	Vajutage päästikule mootori käivitamise ajal.
	Mootor ei tööta korralikult või on võimsust vähe	Õhupuhasti filter on osaliselt ummistunud
Süüteküünal on must, vahe on vale või see on valet tüüpi		Puhastage süüteküünal, reguleerige vahet või vahetage see välja.
Surve on liiga madal ja/või pump töötab raskelt	Otsak on kulunud või vale suurusega	Asendage otsak õige suurusega otsakuga
	Sisselaskefilter on ummistunud	Puhastage filter. Kontrollige seda sagedamini.
	Tihendid on kulunud, vees on hõõrduvaid osakesi või on seade kulunud	Kontrollige filtrit. Vahetage tihendid.
	Ebapiisav veevarustus	Kontrollige veevoolu kiirust pumpa.
	Rihmad libisevad	Pingutage rihmasid või vahetage need välja. Kasutage õigeid rihmasid ja vahetage neid üheaegselt.
	Sisse- või väljalaskeventiilid on purunenud või mustad	Puhastage sisse- ja väljalaskeventiilid. Kontrollige filtrit.
	Sisselaskeava on ummistunud	Kontrollige, kas aiavoolik on kukku murtud või muljutud.
	Kulunud sisse- või väljalaskeventiilid	Vahetage kulunud ventiilid välja.
	Leke kõrgsurvevoolikus	Vahetage kõrgsurvevoolik välja.
Pumba kollektori alt lekib vett	Kulunud tihendid	Paigaldage uued tihendid.

Probleem	Põhjus	Lahendus
Pumbaõli on vett	Karteris on kondenseerunud niiske õhk.	Vahetage õli vastavalt jaotisele Hooldus , lk 17.
	Kulunud tihendid	Paigaldage uued tihendid.
	Õlitihendid lekivad	Paigaldage uued õlitihendid.
Tihendid kuluvad sageli ja enneaegselt	Täketega, kahjustatud või kulunud kolvid	Paigaldage uued kolvid.
	Pumbatakse hõõrduvaid osakesi sisaldavat vedelikku	Paigaldage pumba sisselasketorustikule õiged filtrid.
	Siseneva vee temperatuur on liiga kõrge	Kontrollige vee temperatuuri. See ei tohiks ületada 140°F (60°C).
	Pumbas on liiga suur rõhk	Ärge muutke tehases tehtud seadistusi. Vt jaotist Seadme väärkasutuse oht , lk 7.
	Osaliselt ummistunud või vigastatud otsaku tõttu tekkiv liigne rõhk	Puhastage otsak või vahetage see välja. Vt jaotist Otsaku ühendamine , lk 13.
	Pump töötab liiga kaua ilma pihustamata	Ärge kunagi käitage pumpa ilma pihustamata üle 3 minuti.
	Pumba kuivaks käitamine	Ärge käitage pumpa ilma veeta.
Surve on sisselaskeavas tugev, kuid väljastamisel nõrk	Sisse- või väljalaskeventiilis on võõrkehad või on ventiilid kulunud	Puhastage ventiilid või vahetage need välja.
Pesuvahend ei sisene süsteemi	Paigaldatud on vale otsak	Paigaldage kemikaali/pesuvahendi otsak
	Rõhk on liiga kõrge	Reguleerige rõhk madalaimale tasemele
	Kemikaali pihustiklapp kulunud	Paigaldage uus kemikaali pihustiklapp

Osade nimekiri – otseajamiga mudelid

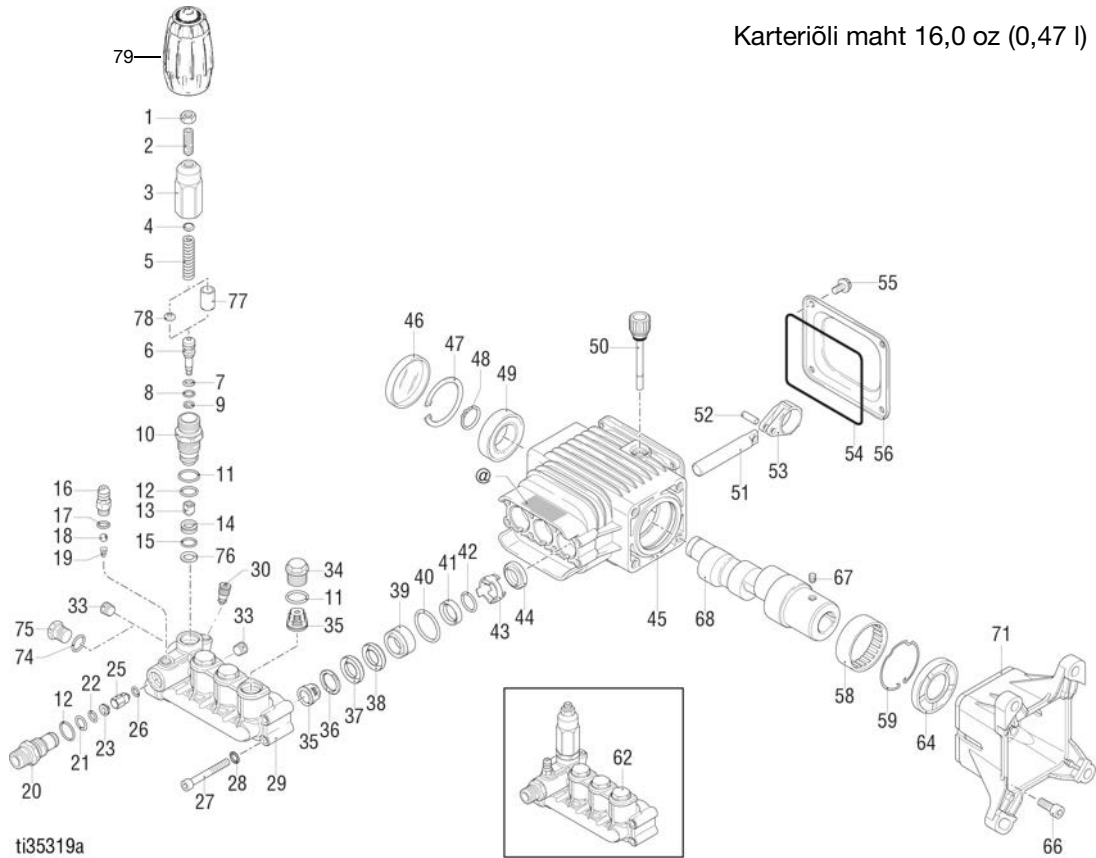
Mudelid 25N634, 25N635, 25N636, 25N637, 25N638, 25N639, 25N640, 25N641, 25N677, 25N678, 25N681, 25N682, 25N677K, 25N678K

Viide	Osa	Kirjeldus	Kogus	Viide	Osa	Kirjeldus	Kogus
1		MOOTOR		16Y721		Mudelid 25N638, 25N639, 25N641, 25N681, 25N682	1
	116298	GX200 (mudelid 25N684, 25N638)	1	17Z429		Mudel 25N636	1
	803900	GX270 (mudelid 25N635, 25N639)	1	17Z430		Mudel 25N640	1
	114703	GX390 (mudelid 25N637, 25N641, 25N677, 25N678, 25N681, 25N682)	1	13▲		SILT, ohutus, raam	
	18A008	CH440 (mudelid 25N636, 25N640, 25N677K, 25N678K)	1	16X819		Mudelid 25N634, 25N636, 25N637, 25N677, 25N678, 25N635, 25N677K, 25N678K	1
2		PUMP		16Y739		Mudelid 25N638, 25N639, 25N640, 25N641, 25N681, 25N682	1
	17Z102	Seeria AR/RSV (mudelid 25N634, 25N638)	1	14		TOEND, jalg	
	17Z103	Seeria AR/RSV (mudelid 25N635, 25N639)	1	127537		Mudelid 25N634, 25N638, 25N635, 25N639, 25N636, 25N640, 25N637, 25N641	1
	17Z104	Seeria AR RSV (mudelid 25N636, 25N637, 25N640, 25N641)	1	127538		Mudelid 25N677, 25N678, 25N681, 25N682, 25N677K, 25N678K	1
	127385	Seeria GP - EZ (mudelid 25N677, 25N681, 25N677K)	1	15	127541	PLOKK, jalg	2
	127383	Seeria CAT - või 66PPX (mudelid 25N678, 25N682, 25N678K)	1	21	127558	MÕÕDIK, kiirühendus (mudelid 25N638, 25N639, 25N640, 25N641, 25N681, 25N682)	1
3		RAAM, alusplaat		22	805634	KEMIKAALIOTSAK, must (kõik mudelid)	1
	127471	Mudelid 25N634, 25N638, 25N635, 25N639, 25N636, 25N640, 25N637, 25N641	1	805591		OTSAK, 0°, punane, 2,7 (mudelid 25N634, 25N638)	1
	127468	Mudelid 25N677, 25N678, 25N681, 25N682, 25N677K, 25N678K	1	805592		OTSAK, 15°, kollane, 2,7 (mudelid 25N634, 25N638)	1
4	18A006	KÄEPIDE, pikk	1	805593		OTSAK, 25°, roheline, 2,7 (mudelid 25N634, 25N638)	1
5	17Z101	KÄEPIDE, lühike	1	805539		OTSAK, 0°, punane, 3,5 (mudelid 25N635, 25N639)	1
6		RATAS/REHV		805540		OTSAK, 15°, kollane, 3,5 (mudelid 25N635, 25N639)	1
	16Y888	10 tolli (mudelid 25N634, 25N638, 25N635, 25N639, 25N636, 25N640, 25N637, 25N641)	2	805541		OTSAK, 25°, roheline, 3,5 (mudelid 25N635, 25N639)	1
	16Y889	11 tolli (mudelid 25N677, 25N678, 25N681, 25N682, 25N677K, 25N678K)	2	805595		OTSAK, 0°, punane, 3,7 (mudelid 25N636, 25N637, 25N640, 25N641)	1
7	244784	PÜSTOL	1	805596		OTSAK, 15°, kollane, 3,7 (mudelid 25N636, 25N637, 25N640, 25N641)	1
7a	17P089	KOMPLEKT, O-rõngas, 10 tk komplektis	1	805597		OTSAK, 25°, roheline, 3,7 (mudelid 25N636, 25N637, 25N640, 25N641)	1
7b	17P090	KOMPLEKT, O-rõngas, 10 tk komplektis	1	805543		OTSAK, 0°, punane, 4,0 (mudelid 25N677, 25N678, 25N681, 25N682, 25N677K, 25N678K)	1
8	244783	VOOLIK	1	805544		OTSAK, 15°, kollane, 4,0 (mudelid 25N677, 25N678, 25N681, 25N682, 25N677K, 25N678K)	1
9	127526	RÕHUALANDAJA (mudelid 25N677, 25N678, 25N681, 25N682, 25N677K, 25N678K)	1	805545		OTSAK, 25°, roheline, 4,0 (mudelid 25N677, 25N678, 25N681, 25N682, 25N677K, 25N678K)	1
9a	17A642	RÕHUALANDAJA, täielik (mudelid 25N678, 25N682, 25N677, 25N681, 25N677K)	1	805546		OTSAK, 40°, valge, 4,0 (mudelid 25N677, 25N678, 25N681, 25N682, 25N677K, 25N678K)	1
	17Z106	PARANDUSKOMPLEKT, rõhualandaja (mudelid 25N634, 25N635, 25N636, 25N637, 25N638, 25N639, 25N640, 25N641)	1				
10	127528	VOOLIK koos filtriga	1	23		TERMOVENTIIL	1
10a	127529	KEMIKAALIPIHUSTI koos vooliku ja filtriga (mudelid 25N677, 25N678, 25N681, 25N682, 25N677K, 25N678K)	1	17A562		TERMOVENTIIL, mudelid 25N634, 25N638, 25N635, 25N639, 25N636, 25N640, 25N637, 25N641	1
11		SILT, toode		17A564		TERMOVENTIIL, mudelid 25N677, 25N678, 25N681, 25N682, 25N677K, 25N678K	1
	17Y574	Mudelid 25N634, 25N638	1	24	801112	SISSELASKEAVA, filter	1
	17Y575	Mudelid 25N635, 25N639	1	29	16D576	SILT, valmistatud USAs	1
	17Y576	Mudelid 25N636, 25N640	1	30	17Y766	SILT, kütusepaagi kork (kõik mudelid, v.a 25N636, 25N640)	1
	17Y577	Mudelid 25N637, 25N641	1				
	17Y759	Mudelid 25N677, 25N681, 25N677K	1				
	17Y760	Mudelid 25N678, 25N682, 25N678K	1				
12▲		SILT, ohutus, bensiinipaak					
	194126	Mudelid 25N634, 25N636, 25N637, 25N677, 25N678, 25N635, 25N677K, 25N678K	1				
	16Y720	Mudelid 25N638, 25N639, 25N641, 25N681, 25N682	1				

▲ Varuhoiatussildid, lipikud ja kaardid on saadaval tasuta.

Osade nimekiri – pump 17Z102, 17Z103, 17Z104

Mudelid 25N634, 25N635, 25N636, 25N637, 25N638, 25N639, 25N640, 25N641



Osade nimekiri

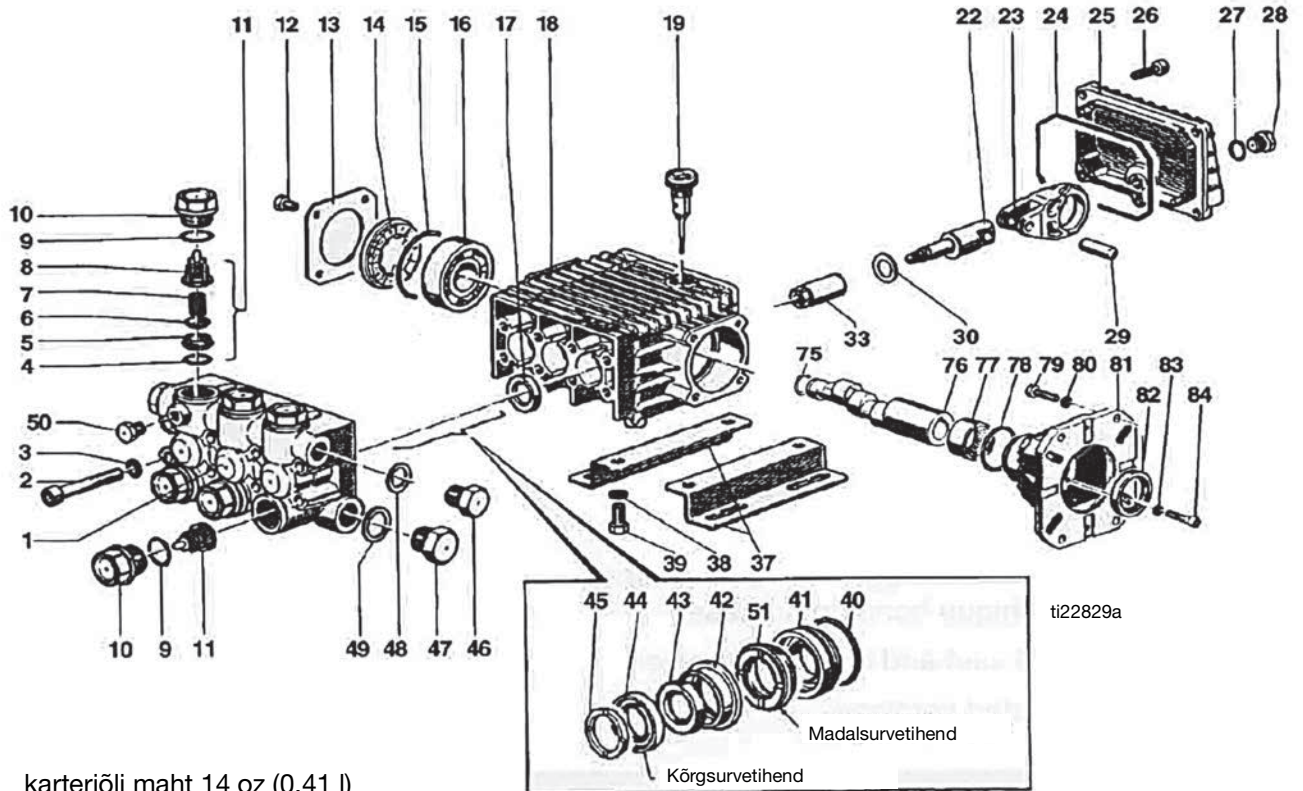
Osa	Kirjeldus	Kogus	Osa	Kirjeldus	Kogus
246377	PUMP, õli, 32 oz	1	★17Z109	KOMPLEKT, kolb (k.a 51)	3
17Z106	KOMPLEKT, rõhualandaja (k.a 1–15, 79)	1	17Z113	KOMPLEKT, ventiili kork (k.a 34)	3
★17Z117	KOMPLEKT, ventiilid (k.a 11, 35)	6	★17Z111	KOMPLEKT, õlitihendid (k.a 44, 46, 54, 64)	3, 1
★17Z112	KOMPLEKT, veetihendid (k.a 37, 38, 40-42)	3			
127506	KOMPLEKT, kemikaalipihusti (k.a 17–19)	1			
17Z110	KOMPLEKT, õlitäiteava kork (k.a 50)	1			

★ Komplekt on ette nähtud 3 silindri jaoks.

† Kõik parandamiseks vajalikud varuosad pole saadaval Graco kaudu.

Osad – pump 127385

Mudelid 25N677, 25N681, 25N677K



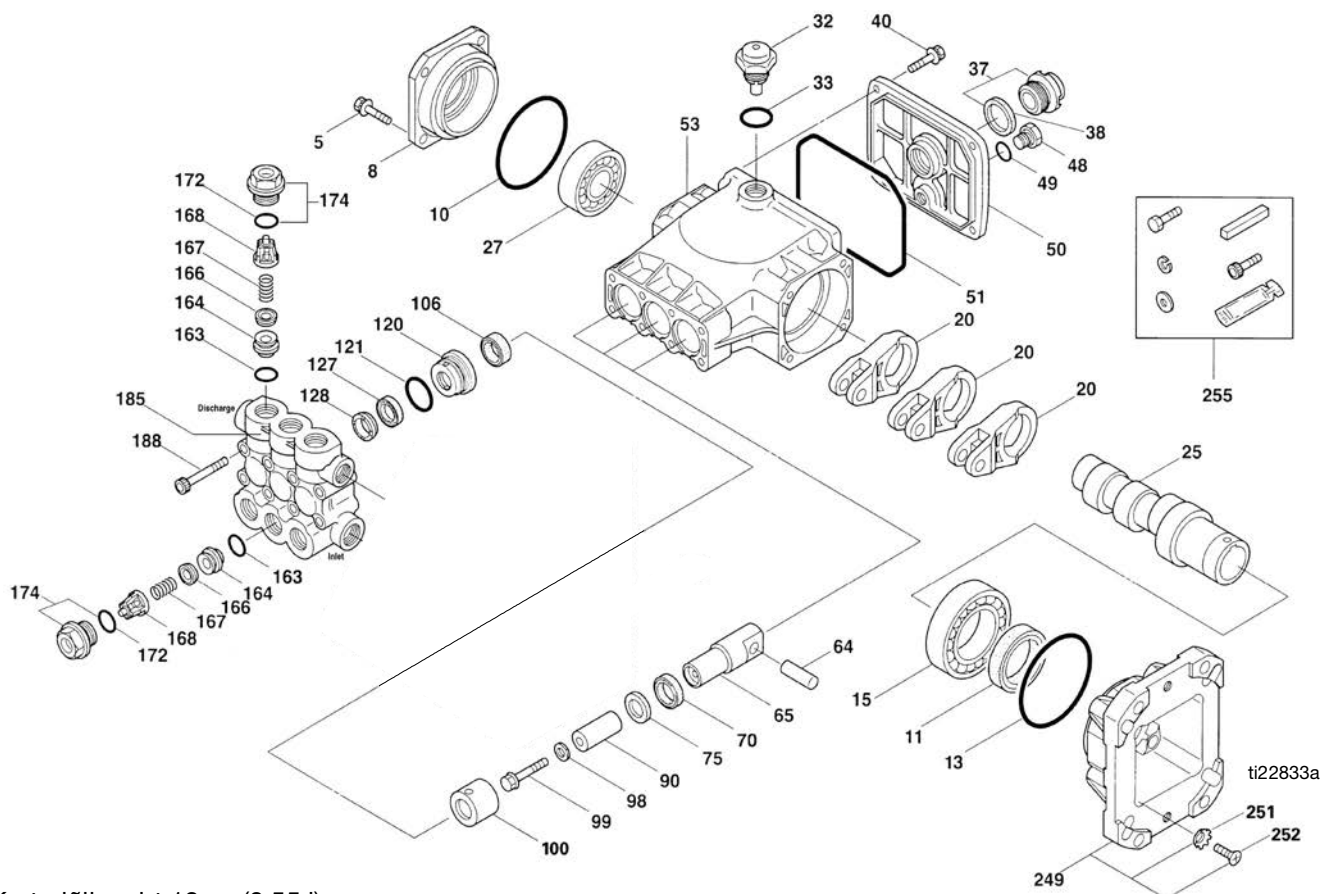
karteriõli maht 14 oz (0,41 l)

Osade nimekiri

Osa	Kirjeldus	Kogus	Osa	Kirjeldus	Kogus
127481★	KOMPLEKT, parandusventiil (k.a 11)	6	17C738	KOMPLEKT, õlitäiteava kork, ventiil koos O-rõngaga (k.a 19)	1
127485★	KOMPLEKT, ventiili kork (k.a 9, 10)	6	246377	PUMP, õli, 32 oz	1
127486★	KOMPLEKT, õlitihend (k.a 17)	3		★ Komplekt on ette nähtud 3 silindri jaoks.	
127487★	KOMPLEKT, tihend (k.a 43, 44, 51)	3		♦ Komplekt on ette nähtud 1 silindri jaoks.	
127488♦	KOMPLEKT, kolb (k.a 33)	3		† Kõik parandamiseks vajalikud varuosad pole saadaval Graco kaudu.	

Osad – pump 127383

Mudelid 25N678, 25N682, 25N678K



Karteriõli maht 18 oz (0,55 l)

Osade nimekiri

Osa	Kirjeldus	Kogus	Osa	Kirjeldus	Kogus
17Z116❖	KOMPLEKT, parandusventiil (k.a 163, 164, 166, 167, 168)	6	17Z107	VAATEAVA (k.a 37)	1
127495★	KOMPLEKT, õliitihend (k.a 98, 106, 121, 127, 128)	3	246377	PUMP, õli, 32 oz	1
127496❖	KOMPLEKT, kolb (k.a 90)	3		★ Komplekt on ette nähtud 3 silindri jaoks.	
17Z108	KOMPLEKT, õlitäiteava kork, ventiil koos O-rõngaga (k.a 32, 33)	1		❖ Komplekt on ette nähtud 1 silindri jaoks.	
17Z114	KOMPLEKT, ventiili kork (k.a 174)	6		† Kõik parandamiseks vajalikud varuosad pole saadaval Graco kaudu.	

Osade nimekiri – rihmajamiga mudelid

Mudelid 25N679, 25N683, 25N680, 25N684, 25N679K, 25N680K

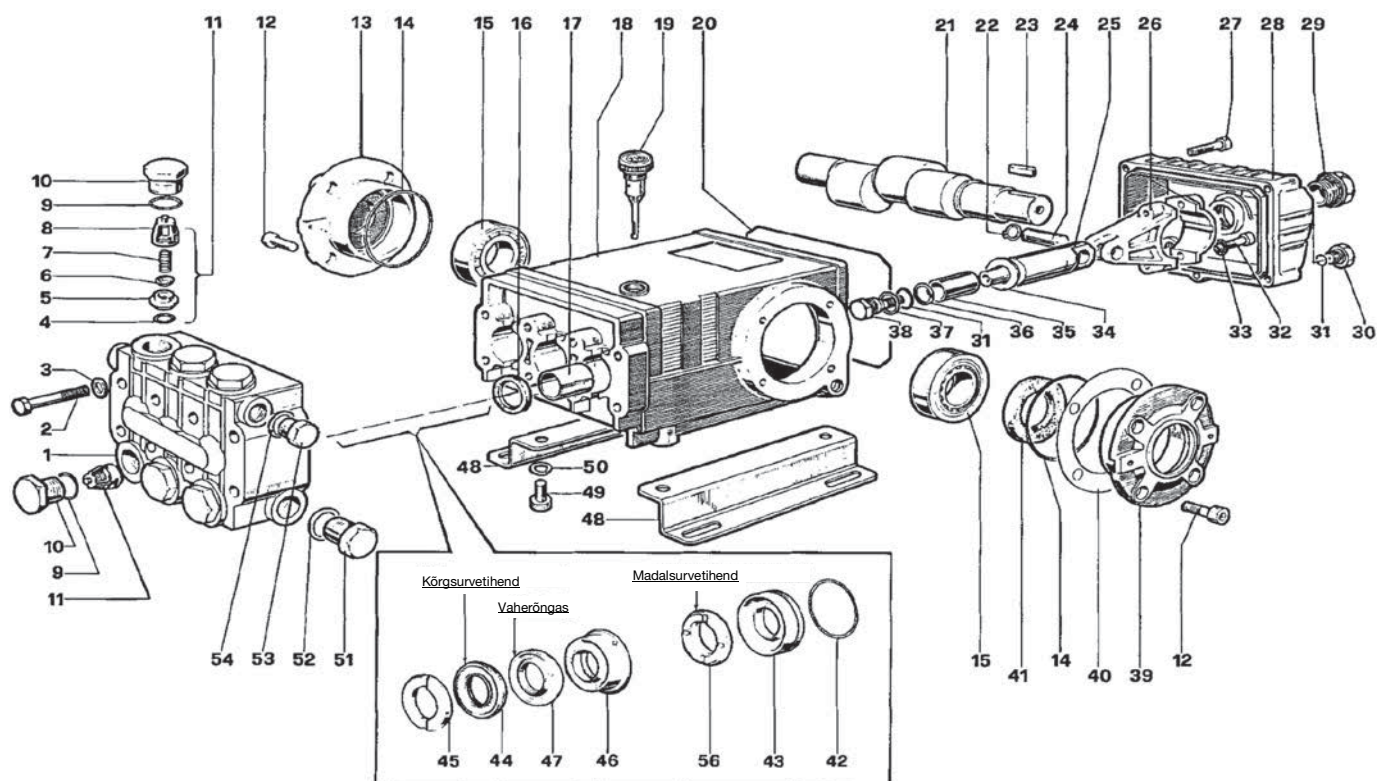
Viide	Osa	Kirjeldus	Kogus	Viide	Osa	Kirjeldus	Kogus
1	114703	MOOTOR, GX390 (mudelid 25N679, 25N680, 25N683, 25N684)	1	16C394		Mudelid 25N683, 25N684, 25N679, 25N680, 25N679K, 25N680K	1
	18A008	MOOTOR, CH440 (mudelid 25N679K, 25N680K)	1	14		TOEND, jalg	1
2		PUMP		15	127541	PLOKK, jalg	2
	127384	Seeria GP - HP (mudelid 25N679, 25N683, 25N679K)	1	16	18A003	RIHMAKAITSE, tagumine	1
	127382	Seeria CAT - 5PP (mudelid 25N680, 25N684, 25N680K)	1	17	18A004	RIHMAKAITSE, kate	1
3	18A005	RAAM, alusplaat	1	18	127542	KINNITUSED, rihmakaitse kate	1
4	18A006	KÄEPIDE, pikk	1	20	127527	KOMPLEKT, rihm	1
5	127467	KÄEPIDE, lühike	1	21	127558	MÕÕDIK, kiirahutamise (mudelid 25N683, 25N684)	1
6	16Y890	RATAS/REHV, 12 tolli	2	22	805543	OTSAK, 0°, punane, 4,0	1
7	244784	PÜSTOL	1		805544	OTSAK, 15°, kollane, 4,0	1
7A	17P089	KOMPLEKT, O-rõngas, 10 tk komplektis	1		805545	OTSAK, 25°, roheline, 4,0	1
7B	17P090	KOMPLEKT, O-rõngas, 10 tk komplektis	1		805546	OTSAK, 40°, valge, 4,0	1
8	244783	VOOLIK	1		805634	KEMIKAALIOTSAK, must	1
9	127526	RÕHUALANDAJA	1	23	17A564	TERMOVENTIIL	1
9a	17A644	RÕHUALANDAJA, täielik	1	24	801112	FILTER, sisselaskeava	1
10	127528	VOOLIK koos filtriga	1	25	19D668*	RIHMARATAS, mootor, 2,65	1
10a	127529	KEMIKAALIPIHUSTI koos vooliku ja filtriga	1	26	127705	RIHMARATAS, pump, 6 tolli	1
11		SILT, toode		27	19D667*	LÄBIVIIK, mootor	1
	17Y761	Mudel 25N679, 25N683, 25N679K	1	28		LÄBIVIIK, pump	
	17Y762	Mudel 25N680, 25N684, 25N680K	1		127704	LÄBIVIIK, pump, 24 mm, mudelid 25N679, 25N683, 25N679K	1
12▲		SILT, ohutus, bensinipaak			127707	LÄBIVIIK, pump, 20 mm, mudelid 25N680, 25N684, 25N680K	1
	194126	Mudelid 25N679, 25N680, 25N679K, 25N680K	1	29	16D576	SILT, valmistatud USAs	1
	16Y720	Mudelid 25N683, 25N684	1	30	17Y766	SILT, kütusepaagi kork	1
	16Y721	Mudelid 25N683, 25N684	1				
13▲		SILT, ohutus, raam					
	16X819	Mudelid 25N679, 25N680, 25N679K, 25N680K	1				
	16Y739	Mudelid 25N683, 25N684	1				

▲ Varuhoiatussildid, lipikud ja kaardid on saadaval tasuta.

* Osa nr 127706 või 127703 vahetamisel tuleb seeria A rihmajamiga seadmetele osta seeria B mootori rihmaratta ja läbiviigu komplekt.

Osad – pump 127384

Mudelid 25N679, 25N683, 25N679K



Karteriõli maht 40,6 oz (1,2 l)

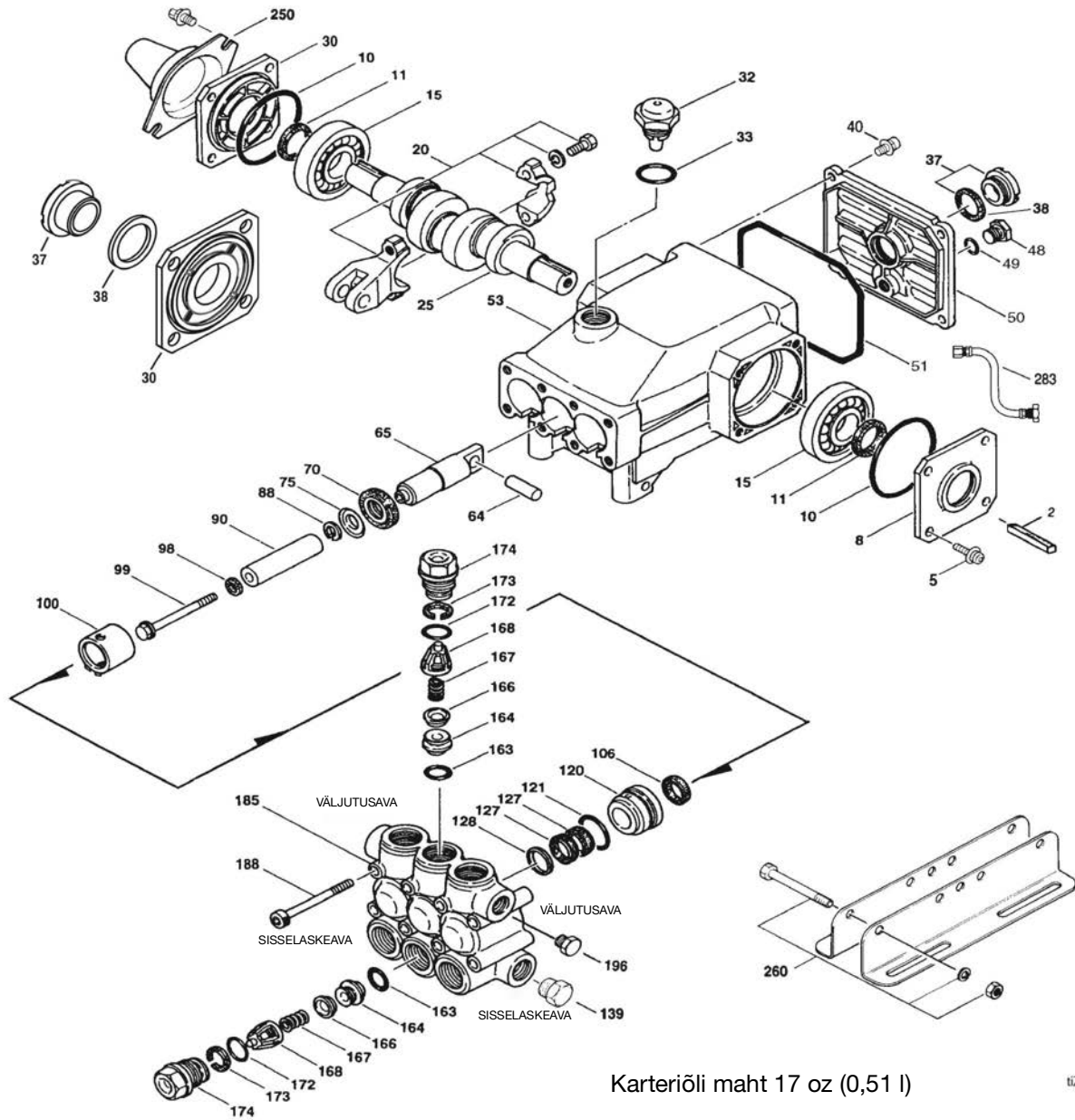
ti22828a

Osade nimekiri

Osa	Kirjeldus	Kogus	Osa	Kirjeldus	Kogus
127489★	KOMPLEKT, parandusventiil (k.a 11)	6	246377	PUMP, õli, 32 oz	1
127490★	KOMPLEKT, ventiili kork (k.a 9, 10)	6	802345	VAATEAVA (k.a 29)	1
127491★	KOMPLEKT, õlitihend (k.a 16)	3	★ Komplekt on ette nähtud 3 silindri jaoks.		
127492★	KOMPLEKT, tihend (k.a 44, 47, 56)	3	❖ Komplekt on ette nähtud 1 silindri jaoks.		
127493❖	KOMPLEKT, kolb (k.a 35)	1	† Kõik parandamiseks vajalikud varuosad pole saadaval Graco kaudu.		
17C740	KOMPLEKT, õlitäiteava kork, ventiil koos O-rõngaga (k.a 19)	1			

Osad – pump 127382

Mudelid 25N680, 25N684, 25N680K



Osade nimekiri

Osa	Kirjeldus	Kogus	Osa	Kirjeldus	Kogus
127498★	KOMPLEKT, parandusventiil (k.a 163, 164, 166, 167, 168, 172, 173)	6	17Z108	KOMPLEKT, õlitäiteava kork, ventiil koos O-rõngaga (k.a 32, 33)	1
127499❖	KOMPLEKT, õlitihend (k.a 98, 106, 121, 127, 128)	3	246377	PUMBAÕLI, 32 oz	1
127500❖	KOMPLEKT, kolb (k.a 90)	3		★ Komplekt on ette nähtud 3 silindri jaoks.	
17Z115	KOMPLEKT, ventiil, kork (k.a 174)	6		❖ Komplekt on ette nähtud 1 silindri jaoks.	
17Z107	VAATEAVA (k.a 37)	1		† Kõik parandamiseks vajalikud varuosad pole saadaval Graco kaudu.	

Tehnilised andmed

Mudel 3325 HA-DD (25N634, 25N638)		
	USA	Meetermõõdustik
Pesur		
Maksimaalne töö rõhk	3300 psi	22,8 MPa, 228bar
Honda mootori suurus	GX200	
Bensiinipaagi maht	3,3 kvarti	3,1 liitrit
Maksimaalne jõudlus	2,5 gpm	9,5 l/m
Ajam	Otsene	
Voolik	3/8 tolli x 50 jalga (4200 psi)	9,5 mm x 15,2 m (29,0 MPa, 290 baari)
Mõõtmed		
Pikkus	40.0 tolli	101,6 cm
Laius	22.5 tolli	57,2 cm
Kõrgus	24.0 tolli	61,0 cm
Tühikaal	58 naela	26,3 kg
Pumba sisselaskeava		
	3/4 ghf	
Pumba väljalaskeava		
	3/8 QC	
Sisselaskefilter	50 silma, 0,012 tolli	50 silma 0,3 mm
Tööt temperatuuri vahemik	40° F - 145° F	4° C - 63° C
Helirõhk, mõõdetud 3,1 jala (1 m) juures	89,6 dB(A)	
Müratase, vastavalt standardile ISO 3744	103,6 dB(A)	

Mudel 3230 HA-DD (25N635, 25N639)		
	USA	Meetermõõdustik
Pesur		
Maksimaalne töö rõhk	3200 psi	22 MPa, 220 baari
Honda mootori suurus	GX270	
Bensiinipaagi maht	5,6 kvarti	5,3 liitrit
Maksimaalne jõudlus	3,0 gal/min	11,4 l/m
Ajam	Otsene	
Voolik	3/8 tolli x 50 jalga (4200 psi)	9,5 mm x 15,2 m (29,0 MPa, 290 baari)
Mõõtmed		
Pikkus	40.0 tolli	101,6 cm
Laius	22.5 tolli	57,2 cm
Kõrgus	24.0 tolli	61,0 cm
Tühikaal	77 naela	35,0 kg
Pumba sisselaskeava		
	3/4 ghf	
Pumba väljalaskeava		
	3/8 QC	
Sisselaskefilter	50 silma, 0,012 tolli	50 silma 0,3 mm
Tööt temperatuuri vahemik	40° F - 145° F	4° C - 63° C
Helirõhk, mõõdetud 3,1 jala (1 m) juures	93,1 dB(A)	
Müratase, vastavalt standardile ISO 3744	107,2 dB(A)	

Mudel 4240 KA-DD (25N636, 25N640)		
	USA	Meetermõõdustik
Pesur		
Maksimaalne töö rõhk	4200 psi	29.0 MPa, 290 baari
Kohleri mootori suurus	CH440	
Bensiinipaagi maht	7,2 kvarti	6,8 liitrit
Maksimaalne jõudlus	4,0 gpm	15,1 l/m
Ajam	Otsene	
Voolik	3/8 tolli x 50 jalga (4200 psi)	9,5mm x 15,2 m (29,0 MPa, 290 bar)
Mõõtmed		
Pikkus	40.0 tolli	101,6 cm
Laius	22.5 tolli	57,2 cm
Kõrgus	24.0 tolli	61,0 cm
Tühikaal	105 naela	47,6 kg
Pumba sisselaskeava		
	3/4 ghf	
Pumba väljalaskeava		
	3/8 QC	
Sisselaskefilter	50 silma, 0,012 tolli	50 silma 0,3 mm
Töötemperatuuri vahemik	40° F – 145° F	4° C – 63° C
Helirõhk, mõõdetud 3,1 jala (1 m) juures	97,0 dB(A)	
Müratase, vastavalt standardile ISO 3744	111,1 dB(A)	

Mudel 4240HA-DD (25N637, 25N641)		
	USA	Meetermõõdustik
Pesur		
Maksimaalne töö rõhk	4200 psi	29.0 MPa, 290 baari
Honda mootori suurus	GX390	
Bensiinipaagi maht	6,4 kvarti	6,1 liitrit
Maksimaalne jõudlus	4,0 gpm	15,1 l/m
Ajam	Otsene	
Voolik	3/8 tolli x 50 jalga (4200 psi)	9,5 mm x 15,2 m (29,0 MPa, 290 baari)
Mõõtmed		
Pikkus	40.0 tolli	101,6 cm
Laius	22.5 tolli	57,2 cm
Kõrgus	24.0 tolli	61,0 cm
Tühikaal	102 naela	46,3 kg
Pumba sisselaskeava		
	3/4 ghf	
Pumba väljalaskeava		
	3/8 QC	
Sisselaskefilter	50 silma, 0,012 tolli	50 silma 0,3 mm
Töötemperatuuri vahemik	40° F – 145° F	4° C – 63° C
Helirõhk, mõõdetud 3,1 jala (1 m) juures	92,2 dB(A)	
Müratase, vastavalt standardile ISO 3744	106,4 dB(A)	

Mudel 4040 HG-DD (25N677, 25N681)		
	USA	Meetermõõdustik
Pesur		
Maksimaalne töö rõhk	4000 psi	27.6 MPa, 276 baari
Honda mootori suurus	GX390	
Bensiinipaagi maht	6,4 kvarti	6,1 liitrit
Maksimaalne jõudlus	4 gpm	15,1 l/m
Ajam	Otsene	
Voolik	3/8 tolli x 50 jalga (4200 psi)	9,5 mm x 15,2 m (29,0 MPa, 290 baari)
Mõõtmed		
Pikkus	41.5 tolli	105,4 cm
Laius	23.5 tolli	59,7 cm
Kõrgus	25.0 tolli	63,5 cm
Tühikaal	92 naela	41,7 kg
Pumba sisselaskeava		
	3/4 ghf	
Pumba väljalaskeava		
	3/8 QC	
Sisselaskefilter	50 silma, 0,012 tolli	50 silma 0,3 mm
Töötemperatuuri vahemik	40° F – 145° F	4° C – 63° C
Helirõhk, mõõdetud 3,1 jala (1 m) juures	92,2 dB(A)	
Müratase, vastavalt standardile ISO 3744	106,4 dB(A)	

Mudel 4040 KG-DD (25N677K)		
	USA	Meetermõõdustik
Pesur		
Maksimaalne töö rõhk	4000 psi	27.6 MPa, 276 baari
Kohleri mootori suurus	CH440	
Bensiinipaagi maht	7,2 kvarti	6,8 liitrit
Maksimaalne jõudlus	4 gpm	15,1 l/m
Ajam	Otsene	
Voolik	3/8 tolli x 50 jalga (4200 psi)	9,5 mm x 15,2 m (29,0 MPa, 290 baari)
Mõõtmed		
Pikkus	41.5 tolli	105,4 cm
Laius	23.5 tolli	59,7 cm
Kõrgus	25.0 tolli	63,5 cm
Tühikaal	95 naela	43,0 kg
Pumba sisselaskeava		
	3/4 ghf	
Pumba väljalaskeava		
	3/8 QC	
Sisselaskefilter	50 silma, 0,012 tolli	50 silma 0,3 mm
Töötemperatuuri vahemik	40° F – 145° F	4° C – 63° C
Helirõhk, mõõdetud 3,1 jala (1 m) juures	97,0 dB(A)	
Müratase, vastavalt standardile ISO 3744	111,1 dB(A)	

Mudel 4040 HC-DD (25N678, 25N682)		
	USA	Meetermõõdustik
Pesur		
Maksimaalne töö rõhk	4000 psi	27.6 MPa, 276 baari
Honda mootori suurus	GX390	
Bensiinipaagi maht	6,4 kvarti	6,1 liitrit
Maksimaalne jõudlus	4 gpm	15,1 l/m
Ajam	Otsene	
Voolik	3/8 tolli x 50 jalga (4200 psi)	9,5 mm x 15,2 m (29,0 MPa, 290 baari)
Mõõtmed		
Pikkus	41.5 tolli	105,4 cm
Laius	23.5 tolli	59,7 cm
Kõrgus	25.0 tolli	63,5 cm
Tühikaal	100 naela	45,4 kg
Pumba sisselaskeava		
	3/4 ghf	
Pumba väljalaskeava		
	3/8 QC	
Sisselaskefilter	50 silma, 0,012 tolli	50 silma 0,3 mm
Töötemperatuuri vahemik	40° F – 145° F	4° C – 63° C
Helirõhk, mõõdetud 3,1 jala (1 m) juures	92,2 dB(A)	
Müratase, vastavalt standardile ISO 3744	106,4 dB(A)	

Mudel 4040 KC-DD (25N678K)		
	USA	Meetermõõdustik
Pesur		
Maksimaalne töö rõhk	4000 psi	27.6 MPa, 276 baari
Kohleri mootori suurus	CH440	
Bensiinipaagi maht	7,2 kvarti	6,8 liitrit
Maksimaalne jõudlus	4 gpm	15,1 l/m
Ajam	Otsene	
Voolik	3/8 tolli x 50 jalga (4200 psi)	9,5 mm x 15,2 m (29,0 MPa, 290 baari)
Mõõtmed		
Pikkus	41.5 tolli	105,4 cm
Laius	23.5 tolli	59,7 cm
Kõrgus	25.0 tolli	63,5 cm
Tühikaal	103 naela	46,7 kg
Pumba sisselaskeava		
	3/4 ghf	
Pumba väljalaskeava		
	3/8 QC	
Sisselaskefilter	50 silma, 0,012 tolli	50 silma 0,3 mm
Töötemperatuuri vahemik	40° F – 145° F	4° C – 63° C
Helirõhk, mõõdetud 3,1 jala (1 m) juures	97,0 dB(A)	
Müratase, vastavalt standardile ISO 3744	111,1 dB(A)	

Mudel 4040 HG-BD (25N679, 25N683)		
	USA	Meetermõõdustik
Pesur		
Maksimaalne töö rõhk	4000 psi	27.6 MPa, 276 baari
Honda mootori suurus	GX390	
Bensiinipaagi maht	6,4 kvarti	6,1 liitrit
Maksimaalne jõudlus	4 gpm	15,1 l/m
Ajam	Rihm	
Voolik	3/8 tolli x 50 jalga (4200 psi)	9,5 mm x 15,2 m (29,0 MPa, 290 baari)
Mõõtmed		
Pikkus	42.0 tolli	106,7 cm
Laius	27.0 tolli	68,6 cm
Kõrgus	26.0 tolli	66 cm
Tühikaal	132 naela	72,1 kg
Pumba sisselaskeava		
	3/4 ghf	
Pumba väljalaskeava		
	3/8 QC	
Sisselaskefilter	50 silma, 0,012 tolli	50 silma 0,3 mm
Töötemperatuuri vahemik	40° F – 145° F	4° C – 63° C
Helirõhk, mõõdetud 3,1 jala (1 m) juures	92,2 dB(A)	
Müratase, vastavalt standardile ISO 3744	106,4 dB(A)	

Mudel 4040 KG-BD (25N679K)		
	USA	Meetermõõdustik
Pesur		
Maksimaalne töö rõhk	4000 psi	27.6 MPa, 276 baari
Kohleri mootori suurus	CH440	
Bensiinipaagi maht	7,2 kvarti	6,8 liitrit
Maksimaalne jõudlus	4 gpm	15,1 l/m
Ajam	Rihm	
Voolik	3/8 tolli x 50 jalga (4200 psi)	9,5 mm x 15,2 m (29,0 MPa, 290 baari)
Mõõtmed		
Pikkus	42.0 tolli	106,7 cm
Laius	27.0 tolli	68,6 cm
Kõrgus	26.0 tolli	66 cm
Tühikaal	135 naela	73,4 kg
Pumba sisselaskeava		
	3/4 ghf	
Pumba väljalaskeava		
	3/8 QC	
Sisselaskefilter	50 silma, 0,012 tolli	50 silma 0,3 mm
Töötemperatuuri vahemik	40° F – 145° F	4° C – 63° C
Helirõhk, mõõdetud 3,1 jala (1 m) juures	97 dB(A)	
Müratase, vastavalt standardile ISO 3744	111,1 dB(A)	

Mudel 4040 HC-BD (25N680, 25N684)		
	USA	Meetermõõdustik
Pesur		
Maksimaalne töö rõhk	4000 psi	27.6 MPa, 276 baari
Honda mootori suurus	GX390	
Bensiinipaagi maht	6,4 kvarti	6,1 liitrit
Maksimaalne jõudlus	4 gpm	15,1 l/m
Ajam	Rihm	
Voolik	3/8 tolli x 50 jalga (4200 psi)	9,5 mm x 15,2 m (29,0 MPa, 290 baari)
Mõõtmed		
Pikkus	42.0 tolli	106,7 cm
Laius	27.0 tolli	68,6 cm
Kõrgus	26.0 tolli	66 cm
Tühikaal	132 naela	60,0 kg
Pumba sisselaskeava		
	3/4 ghf	
Pumba väljalaskeava		
	3/8 QC	
Sisselaskefilter	50 silma, 0,012 tolli	50 silma 0,3 mm
Töötemperatuuri vahemik	40° F – 145° F	4° C – 63° C
Helirõhk, mõõdetud 3,1 jala (1 m) juures	92,2 dB(A)	
Müratase, vastavalt standardile ISO 3744	106,4 dB(A)	

Mudel 4040 KC-BD (25N680K)		
	USA	Meetermõõdustik
Pesur		
Maksimaalne töö rõhk	4000 psi	27.6 MPa, 276 baari
Kohleri mootori suurus	CH440	
Bensiinipaagi maht	7,2 kvarti	6,8 liitrit
Maksimaalne jõudlus	4 gpm	15,1 l/m
Ajam	Rihm	
Voolik	3/8 tolli x 50 jalga (4200 psi)	9,5 mm x 15,2 m (29,0 MPa, 290 baari)
Mõõtmed		
Pikkus	42.0 tolli	106,7 cm
Laius	27.0 tolli	68,6 cm
Kõrgus	26.0 tolli	66 cm
Tühikaal	135 naela	61,3 kg
Pumba sisselaskeava		
	3/4 ghf	
Pumba väljalaskeava		
	3/8 QC	
Sisselaskefilter	50 silma, 0,012 tolli	50 silma 0,3 mm
Töötemperatuuri vahemik	40° F – 145° F	4° C – 63° C
Helirõhk, mõõdetud 3,1 jala (1 m) juures	97 dB(A)	
Müratase, vastavalt standardile ISO 3744	111,1 dB(A)	

CALIFORNIA OSARIIGI SEADUS NR 65



HOIATUS: Selle toote puhul võite kokku puutuda kemikaalidega, mis põhjustavad California osariigile teadaolevalt vähi, sünnidefekte või muid viljakushäireid. Lisateavet vaadake leheküljelt www.P65Warnings.ca.gov.

Graco standardgarantii

Graco garanteerib algele ostjale, et kogu selles dokumendis kirjeldatud Graco toodetud seadmestik, mis kannab Graco nime, ei sisalda müümise päeval materjali- ega tootmisvigu. Jättes kõrvale Graco avaldatud spetsiaalse, pikendatud või piiratud garantii, parandab või asendab Graco kaheteistkümne kuu jooksul alates müügipäevast seadmestiku mis tahes osa, mille Graco tunnistab vigaseks. See garantii kehtib ainult siis, kui seadmestik on paigaldatud, hooldatud ja seda on kasutatud Graco kirjalike soovitude kohaselt.

See garantii ei hõlma ning Graco ei vastuta üldise kulumise ja purunemise või mis tahes tõrke, kahjustuse või kulumise eest, mille on põhjustanud vale paigaldus, väärkasutus, abrasiioon, korrosioon, ebapiisav või vale hooldus, hooletus, õnnetus, oskamatu käsitsemine või muude kui Graco toodetud osade kasutamine. Samuti ei vastuta Graco tõrke, kahjustuse ega kulumise eest, mille on põhjustanud Graco seadmete mitteühilduvus konstruktsiooni, tarvikute, seadmete või materjalidega, mida ei ole tarninud Graco, või mille on põhjustanud konstruktsiooni, tarvikute, seadmete või materjalide, mida Graco ei ole tarninud, vale ehitus, tootmine, paigaldamine, kasutamine või hooldamine.

Selle garantii tingimus on väidetavalt defektse seadme tagastamine Graco volitatud edasimüüjale väidetava defekti kontrollimiseks. Kui väidetav defekt on tõendatud, parandab Graco tasuta kõik rikkis osad või vahetab need välja. Seade tagastatakse algele ostjale, kui transpordi eest on ette tasutud. Kui seadme ülevaatamisel ei avastata ühtki materjali- ega tootmisviga, remonditakse seade mõõduka tasu eest, mis võib sisaldada osade, töö ja transpordiga seotud kulusid.

SEE ON AINUGARANTII JA ASENDAB MIS TAHES OTSESED VÕI KAUSSED GARANTIID, MUU HULGAS TURUSTATAVUSE GARANTII JA KINDLAKS EESMÄRGIKS SOBIVUSE GARANTII.

Graco ainus kohustus ja ostja ainus heastamisvahend garantii mis tahes rikkumise eest on eespool sätestatu. Ostja nõustub, et ükski muu heastamisvahend (muu hulgas juhuslik või kaasnev kahju saamata jäänud tulu, ebaõnnestunud müügi, isikule vigastuse tekitamise või varakahjustuse või mis tahes muu juhusliku või kaasneva kahju eest) ei ole kohaldatav. Kõik hagid tuleb garantii rikkumise korral esitada kahe (2) aasta jooksul alates müügikuupäevast.

GRACO EI ANNA GARANTIID NING ÜTLEB OTSESELT LAHTI MIS TAHES GARANTIIST MÜÜDAVUSE JA TEATAVAKS OTSTARBEKS SOBIVUSE KOHTA LISAVARUSTUSE, SEADMETE, MATERJALIDE VÕI KOMPONENTIDE KORRAL, MIDA GRACO MÜÜB, KUID EI TOODA. Esemetele, mida Graco on müünud, kuid mida ta ei ole tootnud (nt elektrimootorid, lülitid, voolik jne), kehtib nende tootja garantii (kui see on olemas). Graco annab ostjale põhjendatud abi mis tahes nõude esitamisel kõnealuste garantiide rikkumise kohta.

Graco ei vastuta ühelgi juhul kaudse, juhusliku, spetsiaalse või kaasneva kahju eest, mis tuleneb Graco sel viisil tarnitud seadmestikust või selle juurde müüdud mis tahes toodete või teiste kaupade varustusest, jõudlusest või kasutusviisist kas lepingu rikkumise, garantii rikkumise, Graco hooletuse tõttu või mõnel muul põhjusel.

Graco teave

Graco toodete kohta värskema teabe saamiseks külastage veebilehte www.graco.com.

Patendiinfo leiate aadressilt www.graco.com/patents.

TELLIMUSE ESITAMISEKS võtke ühendust Graco edasimüüjaga või helistage lähima edasimüüja leidmiseks numbril 1 800 690 2894.

*Kogu selles dokumendis sisalduv sõnaline ja pildiline teave vastab avaldamise ajal uusimale tooteteabele.
Gracol on õigus seda ükskõik mis ajal eelneva etteteatamiseta muuta.*

Algupärase kasutusjuhendi tõlge. This manual contains Estonian. MM 3A6588

Graco peakontor: Minneapolis

Rahvusvahelised esindused: Belgia, Hiina, Jaapan, Korea

GRACO INC. AND SUBSIDIARIES • P.O. BOX 1441 • MINNEAPOLIS MN 55440-1441 • USA

Autoriõigus 2019, Graco Inc. Kõik Graco tootmiskohad on registreeritud sertifikaadiga ISO 9001.

www.graco.com

Versioon F, September 2022