

# Spiediena tīrīšanas (mazgāšanas) iekārtas

3A6603F

LV

*Tīrīšanai ar augstspiediena ūdens strūklu. Tikai profesionālai lietošanai.*

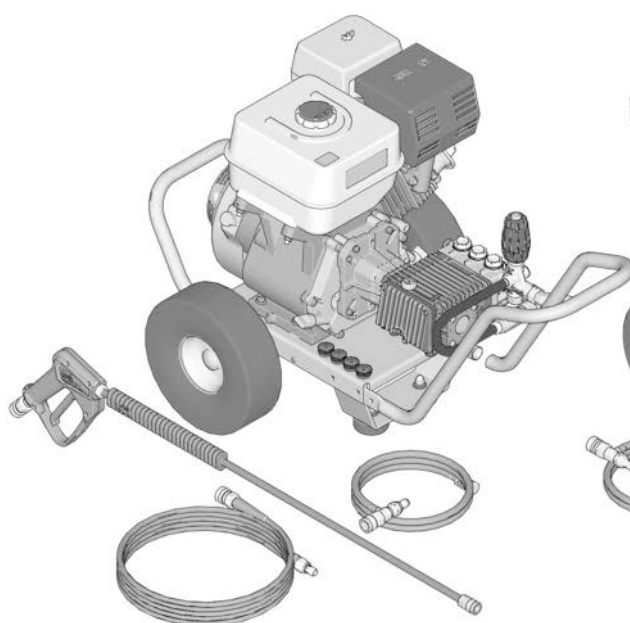
Informāciju par modeļiem un maksimālo darba spiedienu skatiet 3 lpp.



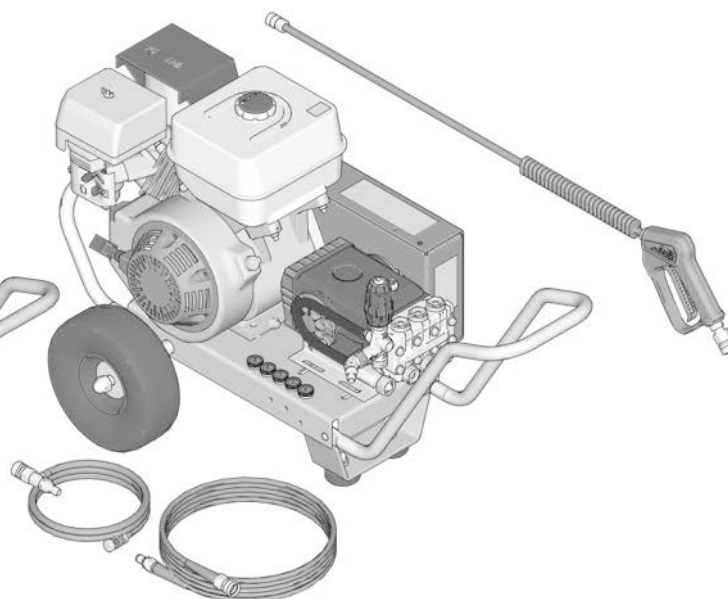
## Svarīgas drošības instrukcijas

Pirms iekārtas lietošanas izlasiet visus šajā rokasgrāmatā un ekspluatācijas un benzīna dzinēja rokasgrāmatā sniegtos brīdinājumus un instrukcijas. Saglabājiet šīs instrukcijas.

Tiešās piedziņas modeļi



Siksnas piedziņas modeļi



t33507a

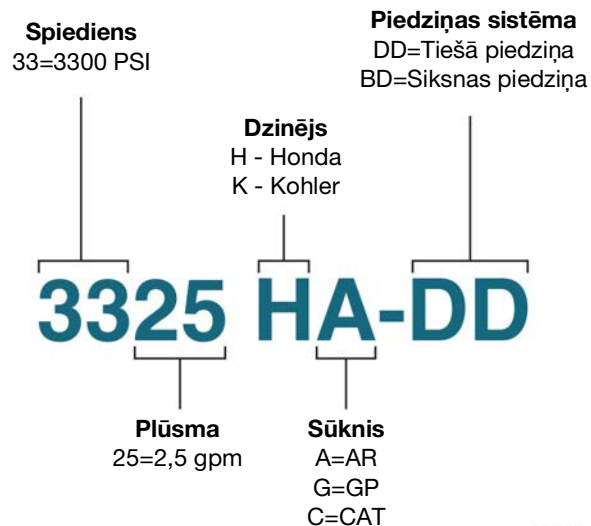


# Saturs

<b>Modeļi</b> .....	<b>3</b>	<b>Daļas (tiešās piedziņas modeļi)</b> .....	<b>20</b>
<b>Drošības simbolu tabula</b> .....	<b>4</b>	Modeļi: 25N634, 25N635, 25N636, 25N637, 25N638, 25N639, 25N640, 25N641, 25N677, 25N678, 25N681, 25N682, 25N677K, 25N678K .....	20
<b>Bridinājumi</b> .....	<b>5</b>	<b>Daļu saraksts (tiešās piedziņas modeļi)</b> .....	<b>21</b>
<b>Sastāvdaļu identifikācija</b> .....	<b>8</b>	Modeļi: 25N634, 25N635, 25N636, 25N637, 25N638, 25N639, 25N640, 25N641, 25N677, 25N678, 25N681, 25N682, 25N677K, 25N678K .....	21
Tiešās piedziņas modeļi .....	8	<b>Daļu saraksts (sūknis) 17Z102, 17Z103, 17Z104</b> .....	<b>22</b>
<b>Sastāvdaļu identifikācija</b> .....	<b>9</b>	Modeļi: 25N634, 25N635, 25N636, 25N637, 25N638, 25N639, 25N640, 25N641 .....	22
Siksnas piedziņas modeļi .....	9	Rezerves daļu saraksts .....	22
<b>Spiediena samazināšanas procedūra</b> .....	<b>10</b>	<b>Daļas (sūknis) 127385</b> .....	<b>23</b>
<b>Pirms iekārtas iedarbināšanas</b> .....	<b>11</b>	Modeļi: 25N677, 25N681, 25N677K .....	23
Individuālie aizsardzības līdzekļi .....	11	<b>Daļas (sūknis) 127383</b> .....	<b>24</b>
Iekārtas novietojums .....	11	Modeļi: 25N678, 25N682, 25N678K .....	24
Sūkņa eļļā ir ūdens .....	11	Rezerves daļu saraksts .....	24
Dzinēja degvielas tvirtne .....	11	<b>Daļas (siksnas piedziņas modeļi)</b> .....	<b>25</b>
<b>Iestatīšana</b> .....	<b>12</b>	Modeļi: 25N679, 25N683, 25N680, 25N684, 25N679K, 25N680K .....	25
Ūdens padeves pievienošana .....	12	<b>Daļu saraksts (siksnas piedziņas modeļi)</b> .....	<b>26</b>
Šļūteņu pievienošana .....	12	Modeļi: 25N679, 25N683, 25N680, 25N684, 25N679K, 25N680K .....	26
Ūdens iepildīšana sūknī .....	12	<b>Daļas (sūknis) 127384</b> .....	<b>27</b>
Sprauslas izvēle .....	13	Modeļi: 25N679, 25N683, 25N679K .....	27
Sprauslas savienojums .....	13	Rezerves daļu saraksts .....	27
Tīrīšanas iekārtas iedarbināšana .....	14	<b>Daļas (sūknis) 127382</b> .....	<b>28</b>
Atslogošanas vārsts .....	14	Modeļi: 25N680, 25N684, 25N680K .....	28
Tīrīšana ar mazgāšanas līdzekļiem .....	15	Rezerves daļu saraksts .....	28
Izslēgšana .....	15	<b>Tehniskās specifikācijas</b> .....	<b>29</b>
<b>Uzglabāšana</b> .....	<b>16</b>	<b>Graco standarta garantija</b> .....	<b>36</b>
Sagatavošana ziemai .....	16	<b>Informācija par Graco</b> .....	<b>36</b>
<b>Apkope</b> .....	<b>17</b>		
Dzinējs .....	17		
Sūknis .....	17		
Sprauslas .....	17		
Ātrie savienotāji .....	17		
Siksnas spriegojuma regulēšana .....	17		
<b>Problēmu novēršana</b> .....	<b>18</b>		

# Modeļi

Daļas Nr.	Modelis	Darba spiediens			Plūsma gal./min	Dzinējs	Sūknis	Piedziņas sistēma
		Psi	MPa	Bāri				
25N634	3325 HA-DD	3300	22,7	227	2,5	Honda	AR	Tiešā piedziņa
25N638								
25N635	3230 HA-DD	3200	22,1	221	3,0	Honda	AR	Tiešā piedziņa
25N639								
25N636	4240 KA-DD	4200	29	290	4,0	Kohler	AR	Tiešā piedziņa
25N640								
25N637	4240 HA-DD	4200	29	290	4,0	Honda	AR	Tiešā piedziņa
25N641								
25N677	4040 HG-DD	4000	27,6	276	4,0	Honda	GP	Tiešā piedziņa
25N681								
25N677K	4040 KG-DD	4000	27,6	276	4,0	Kohler	GP	Tiešā piedziņa
25N678	4040 HC-DD	4000	27,6	276	4,0	Honda	CAT	Tiešā piedziņa
25N682								
25N678K	4040 KC-DD	4000	27,6	276	4,0	Kohler	CAT	Tiešā piedziņa
25N679	4040 HG-BD	4000	27,6	276	4,0	Honda	GP	Siksnas piedziņa
25N683								
25N679K	4040 KG-BD	4000	27,6	276	4,0	Kohler	GP	Siksnas piedziņa
25N680	4040 HC-BD	4000	27,6	276	4,0	Honda	CAT	Siksnas piedziņa
25N684								
25N680K	4040 KC-BD	4000	27,6	276	4,0	Kohler	CAT	Siksnas piedziņa



t35060a

# Drošības simbolu tabula


Šeit norādītie drošības simboli redzami šajā rokasgrāmatā un uz aprīkojuma. Ir svarīgi iepazīties ar tabulā minēto informāciju un izprasto katra simbola nozīmi.

Simbols	Nozīme
	Apdeguma risks
	Kustīgu daļu trauma
	Elektriskās strāvas trieciena risks
	Kritiena bīstamība
	Aizdeģšanās un sprādziena bīstamība
	Aizķeršanas bīstamība
	Atsietena bīstamība
	Nokļūšanas zem ādas risks
	Izšļakstīšanās bīstamība
	Aizdeģšanās bīstamība




Simbols	Nozīme
	Nepārpildiet benzīna tvertni
	Toksiska šķidrums vai oglekļa monoksīda (tvana gāzes) bīstamība
	Neapturiet un nenovirziet noplūdes
	Neapsmidziniet cilvēkus un dzīvniekus
	Likvidējiet aizdegšanās avotus
	Turiet cieši ar abām rokām
	Veiciet spiediena samazināšanas procedūru
	Pirms iekārtas lietošanas izlasiet rokasgrāmatu
	Izmantojiet individuālos aizsarglīdzekļus
	Aprīkojuma nepareizas izmantošanas bīstamība

# Brīdinājumi




Šie brīdinājumi attiecas uz šīs ierīces montāžu, lietošanu, apkopi un remontu. Izsaukuma zīmes simbols brīdina par vispārējo bīstamību, bet riska simboli attiecas uz procedūru specifiskiem riskiem. Kad šie simboli redzami šīs rokasgrāmatas tekstā vai brīdinājuma uzlīmēs, skatiet informāciju šajos brīdinājumos. Produktam specifiskie riska simboli un brīdinājumi, kas nav aprakstīti šajā sadaļā, var būt redzami jebkurā citā šīs rokasgrāmatas vietā.

 <b>BRĪDINĀJUMS</b>	
	<p><b>OGLEKĻA MONOKSĪDA BĪSTAMĪBA</b></p> <p>Izplūde satur indīgu oglekļa monoksīdu, kurš ir bez krāsas un bez smaržas. Oglekļa monoksīda ieelpošana var izraisīt nāvi.</p> <ul style="list-style-type: none"> <li>Nedarbiniet iekšdedzes dzinēju slēgtā telpā.</li> <li>Pārbaudiet vai izplūdes gāzes nenonāk gaisa ieplūdes tuvumā.</li> </ul>
 	<p><b>ATSITIENA BĪSTAMĪBA</b></p> <p>Iedarbinot pistoli, tā var radīt atsitienu. Ja nestāvat stabili, varat nokrist un gūt nopietnas traumas.</p> <ul style="list-style-type: none"> <li>Turiet pistoli/pagarinātāju cieši ar abām rokām, lai nepieļautu atsitienu.</li> </ul>
	<p><b>KRITIENA BĪSTAMĪBA</b></p> <p>Šī aprīkojuma lietošana var radīt peļķes un slidenas virsmas. Augstspiediena strūkļas iedarbība var jūs nogāzt, ja stāvēsit pārāk tuvu tīrāmai virsmai.</p> <ul style="list-style-type: none"> <li>Turiet izsmidzināšanas sprauslu 20–60 cm (8–24 collu) attālumā no tīrāmās virsmas.</li> <li>Lietojiet iekārtu tikai uz stabilas virsmas.</li> <li>Tīrīšanas zonai jābūt aprīkotai ar piemērotām nogāzēm un aizplūdes iespējām, lai mazinātu iespēju paslīdēt uz slidenām virsmām.</li> <li>Īpaši piesardzīgi lietojiet aprīkojumu, stāvot uz trepēm, sastatnēm vai citā iespējami nestabilā vietā.</li> </ul>
   	<p><b>UGUNSBĪSTAMĪBA UN SPRĀDZIENBĪSTAMĪBA</b></p> <p>Ugunsnedroši tvaiki <b>darba zonā</b>; tie var aizdegties vai sprāgt. Lai nepieļautu aizdegšanos vai sprādzienu, rīkojieties, kā norādīts tālāk.</p> <ul style="list-style-type: none"> <li>Nesmidziniet uzliesmojošus šķidrumus.</li> <li>Izmantojiet spiediena tīrīšanas iekārtas tikai ārpus telpām.</li> <li>Novērsiet visus aizdegšanās avotus, piemēram, degļus, cigaretes, pārnēsājamas elektrolampas un plastmasas pilienu uztveršanas pārklājus (statiskās lokizlādes risks).</li> <li>Transportējot vai remontējot aprīkojumu, iztukšojiet degvielas tvertni vai aizgrieziet degvielas noslēgšanas vārstu.</li> <li>Neuzpildiet degvielas tvertni tad, kad dzinējs darbojas vai ir karsts; izslēdziet dzinēju un ļaujiet tam atdzist. Tvertnes augšpusē atstājiet brīvus 16 mm (5/8 collas), lai degviela varētu izplesties. Degviela ir uzliesmojoša viela, un tā, izšķīstīta uz karstas virsmas, var aizdegties vai eksplodēt.</li> <li>Darba vietā nedrīkst būt gruži, šķīdinātāji, lupatas un benzīns.</li> </ul>

# BRĪDINĀJUMS

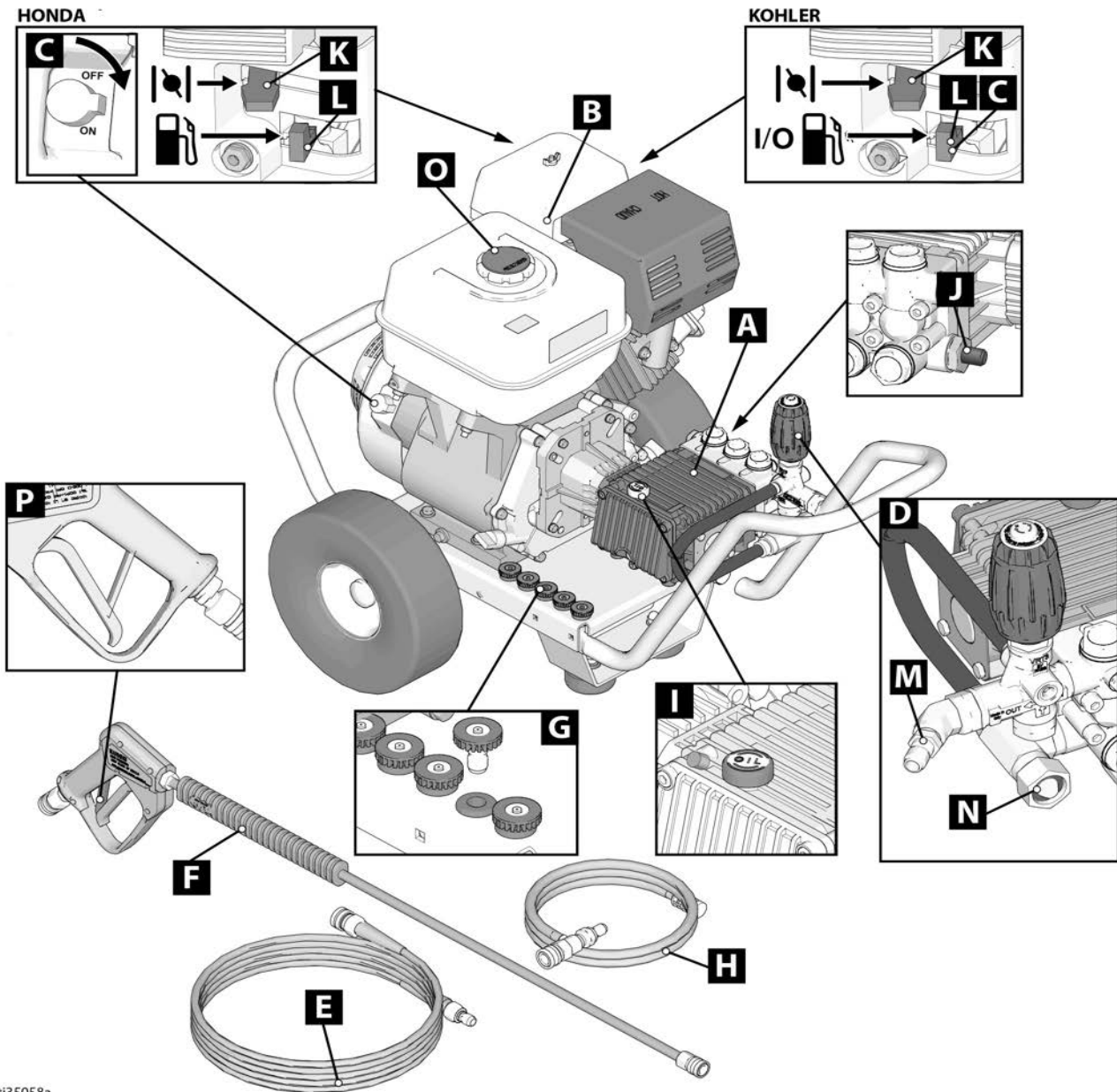
	<p><b>ELEKTRISKĀS STRĀVAS TRIECIENA RISKS</b></p> <p>Izsmidzinātajiem pilieniem nonākot saskarē ar elektrisko vadojumu, var rasties smagas vai nāvējošas traumas.</p> <ul style="list-style-type: none"> <li>• Nevērsiet strūklu pret elektrisko vadojumu.</li> </ul>
   	<p><b>ĀDAS TRAUMU RISKS</b></p> <p>Augstspiediena smidzinātājs var ievadīt ķermeņi toksīnus un radīt smagu traumu. Ja notiek iešļircināšana, <b>nepieciešama neatliekama ķirurģiska ārstēšana.</b></p> <ul style="list-style-type: none"> <li>• Turieties tālāk no sprauslas. Nevērsiet strūklu pret citiem cilvēkiem, pret sevi vai dzīvniekiem.</li> <li>• Neturiet rokas un citas ķermeņa daļas izplūdes vietas tuvumā. Nemēģiniet apturēt noplūdes ar kādu sava ķermeņa daļu.</li> <li>• Šo izstrādājumu drīkst lietot tikai apmācīti operatori.</li> <li>• Esiet piesardzīgs, tīrot un mainot sprauslas uzgaļus. Ja izsmidzināšanas laikā sprauslas uzgalis aizsērē, pirms uzgaļa noņemšanas tīrīšanai izslēdziet ierīci un pazeminiet spiedienu, veicot <b>Spiediena samazināšanas procedūru.</b></li> <li>• Neatstājiet aktivizētu vai zem spiediena esošu ierīci bez uzraudzības. Kad ierīce netiek izmantota, to izslēdziet, veicot <b>Spiediena samazināšanas procedūru.</b></li> <li>• Pārbaudiet, vai detaļām un šļūtenēm nav bojājuma pazīmju. Nomainiet jebkuru bojātu šļūteni vai detaļu.</li> <li>• Izmantojiet Graco rezerves detaļas vai piederumus, kas atzītas par atbilstošām spiediena tīrīšanas iekārtas nominālajam spiedienam.</li> <li>• Kamēr netiek veikta izsmidzināšana, vienmēr izmantojiet sprūda drošības slēdzi. Pārbaudiet, vai sprūda fiksators darbojas pareizi.</li> <li>• Pirms ierīces izmantošanas pārbaudiet, vai visi savienojumi ir droši.</li> <li>• Noskaidrojiet, kā ātri apturēt ierīci un pazemināt spiedienu. Iepazīstieties ar vadības ierīču darbību.</li> </ul>
	<p><b>APDEGUMA RISKS</b></p> <p>Dzinēji, kas darbojas, rada karstumu un izplūdes gāzes. Trokšņu slāpētāja un tuvākās zonas temperatūra var sasniegt vai pārsniegt 150° F (65° C). temperatūru. Var notikt aizdegšanās vai rasties smagi apdegumi.</p> <ul style="list-style-type: none"> <li>• Nepieskarieties karstām virsmām.</li> <li>• Netuvojieties izplūdes gāzēm.</li> <li>• Nekad nepārvietojiet aprīkojumu, kad tas darbojas.</li> <li>• Pirms pieskaršanās aprīkojumam ļaujiet tam atdzist.</li> </ul>
	<p><b>IEKĒRŠANAS BĪSTAMĪBA</b></p> <p>Rotējošās detaļas var radīt nopietnas traumas.</p> <ul style="list-style-type: none"> <li>• Turieties atstatos no kustīgām daļām.</li> <li>• Nedarbiniet aprīkojumu, ja ir noņemti aizsargi vai vāki.</li> </ul>
 	<p><b>TOKSISKU ŠĶIDRUMU VAI IZGAROJUMU BĪSTAMĪBA</b></p> <p>Toksiski šķidrums vai izgarojumi, tos iešļakstot acīs, uzšļakstot uz ādas, ieelpojot vai norijot, var izraisīt nāvi vai nopietnu ievainojumu.</p> <ul style="list-style-type: none"> <li>• Nelietojiet spiediena tīrīšanas iekārtu, lai izsmidzinātu bīstamus mazgāšanas līdzekļus vai tīrītājus, kas satur skābi.</li> <li>• Nepārveidojiet rokasgrāmatā minēto ķīmikāliju smidzinātāju.</li> <li>• Izlasiet drošības datu lapas (SDS), lai iepazītos ar izmantoto šķidrumu potenciāli izraisīto specifisko risku.</li> <li>• Izvadiet izplūdes gāzes no darba zonas.</li> </ul>

# BRĪDINĀJUMS

  <p>MPa / bar / PSI</p>	<p><b>IEKĀRTAS NEPAREIZAS IZMANTOŠANAS RISKS</b></p> <p>Nepareiza izmantošana var izraisīt nāvi vai nopietnu savainojumu.</p> <ul style="list-style-type: none"> <li>• Krāsošanas laikā vienmēr lietojiet piemērotus cimdus, aizsargbrilles un respiratoru vai masku.</li> <li>• Neizmantojiet ierīci un nesmidziniet bērnu tuvumā. Nekad neļaujiet bērniem atrasties aprikojuma tuvumā.</li> <li>• Nesniedzieties pārāk tālu un nestāviet uz nestabilas pamatnes. Vienmēr stāviet stabili un saglabājiet līdzsvaru.</li> <li>• Esiet modri — sekojiet līdzi tam, ko darāt.</li> <li>• Neatstājiet aktivizētu vai zem spiediena esošu ierīci bez uzraudzības. Kad ierīce netiek izmantota, to izslēdziet, veicot <b>Spiediena samazināšanas procedūru</b>.</li> <li>• Neizmantojiet ierīci, kad esat noguris vai atrodaties narkotisko vielu vai alkohola ietekmē.</li> <li>• Gādājiet, lai ierīces darbināšanas vietā neatrastos cilvēki.</li> <li>• Nesalieciet šļūteni.</li> <li>• Nepakļaujiet šļūteni temperatūras vai spiediena ietekmei, kas pārsniedz ražotāja specifikācijās norādītos parametrus.</li> <li>• Neizmantojiet šļūteni kā stiprinājumu aprikojuma vilkšanai vai pacelšanai.</li> <li>• Ievērojiet šajā rokasgrāmatā noteiktās tehniskās apkopes instrukcijas.</li> <li>• Neizmainiet un nepārveidojiet ierīci. Pārveides un izmaiņu dēļ var tikt atcelti aģentūras apstiprinājumi un radīts drošības apdraudējums.</li> <li>• Pārliecinieties, ka viss aprikojums atbilst nomināliem un ir apstiprināts izmantošanai vidē, kādā to izmantojat.</li> </ul>
	<p><b>INDIVIDUĀLIE AIZSARDZĪBAS LĪDZEKĻI</b></p> <p>Atrodies darba vietā, jāvalkā atbilstoši aizsarglīdzekļi, lai palīdzētu aizsargāt jūs no nopietniem savainojumiem, tai skaitā acu traumām, dzirdes zaudēšanas, toksisku izgarojumu ieelpošanas un apdegumiem. Tālāk norādīti daži aizsarglīdzekļi, taču iespējami arī citi.</p> <ul style="list-style-type: none"> <li>• aizsargbrilles un dzirdes aizsarglīdzekļi;</li> <li>• Respiratori, aizsargapģērbs un cimdi saskaņā ar mazgāšanas līdzekļa ražotāja ieteikumiem.</li> </ul>
	<p>Tālāk norādītās prasības ir noteiktas Kalifornijas štata likumā un Kalifornijas Publisko resursu kodeksa 4442. paragrāfā. Citos štatos var darboties līdzīgi likumi. Federālie likumi ir piemērojami federālajās zemēs.</p> <ul style="list-style-type: none"> <li>• Ja dzinējs ir paredzēts izmantošanai nepielāgotā vietā mežā, krūmājā vai zālē, tā trokšņa slāpētājam ir jābūt aprīkotam ar dzirksteļu uztvērēju.</li> <li>• Vērsieties pie sava dzinēja vai aprikojuma izplatītāja, lai iegūtu informāciju par trokšņa slāpētāja dzirksteļu uztvērēja izvēles iespējām.</li> </ul>

# Sastāvdaļu identifikācija

## Tiešās piedziņas modeļi



ti35058a

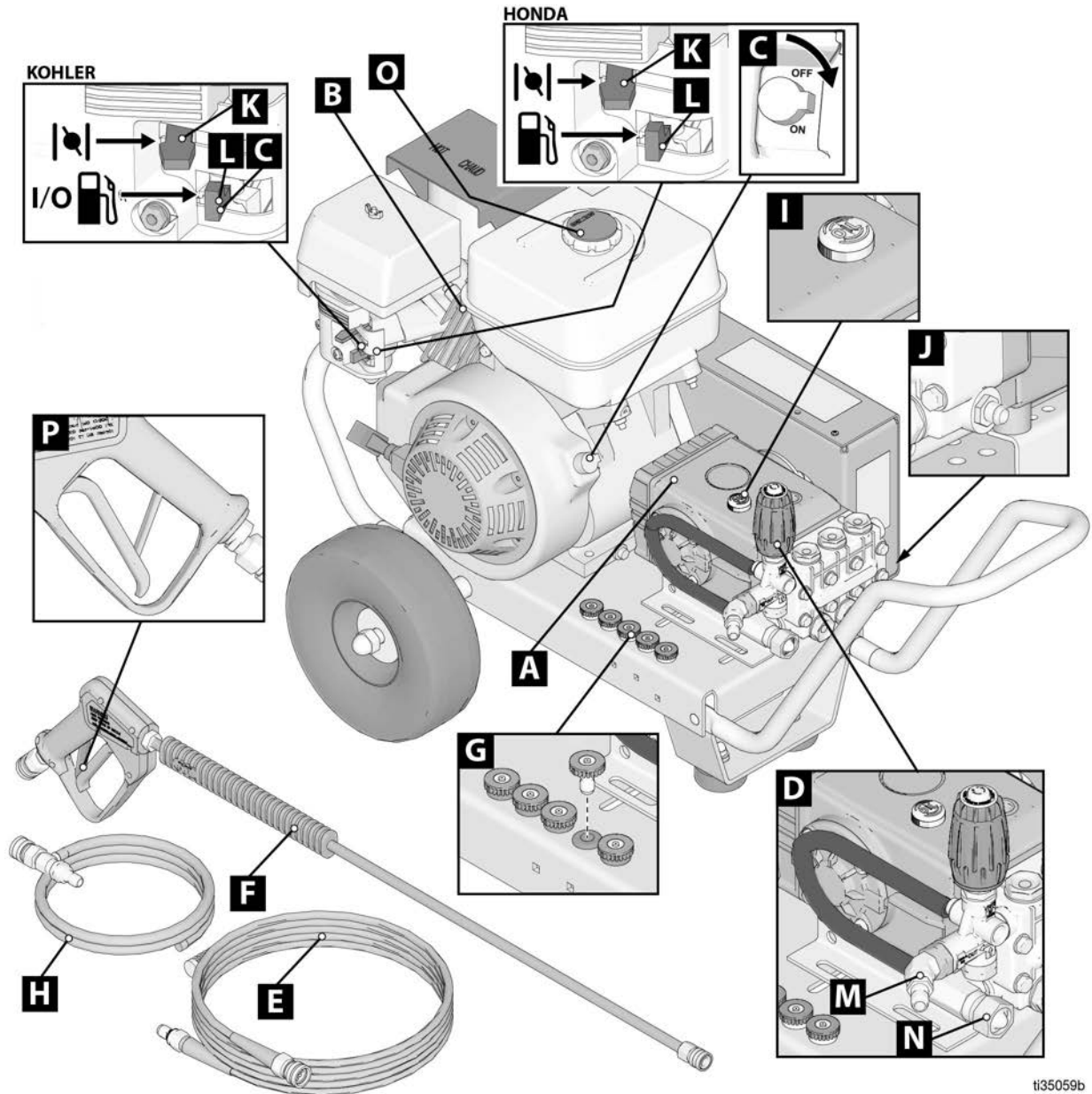
A	Ūdens sūknis
B	Dzinējs
C	IESLĒGTS/IZSLĒGTS slēdzis
D	Atslogošanas vārsts
E	Augstspiediena tīrīšanas šļūtene
F	Pistole
G	Sprauslas
H	Ķīmisko vielu izsmidzinātāja šļūtene

I	Sūkņa eļļas vāciņš
J	Temperatūras kontroles vārsts
K	Drosole
L	Degvielas vārsts
M	Augstspiediena izplūdes izeja
N	Zema spiediena ievads
O	Degvielas vāciņš
P	Sprūda drošības slēdzis



# Sastāvdaļu identifikācija

## Siksnas piedziņas modeļi



ti35059b

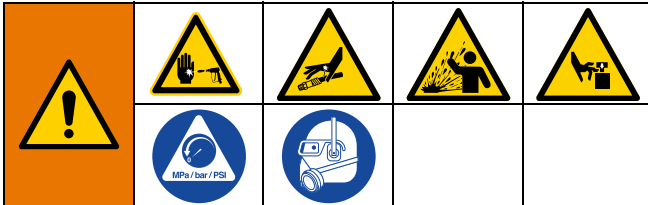
A	Ūdens sūknis
B	Dzinējs
C	IESLĒGTS/IZSLĒGTS slēdzis
D	Atslogošanas vārsts
E	Augstspiediena tīrīšanas šļūtene
F	Pistole
G	Sprauslas
H	Ķīmisko vielu izsmidzinātāja šļūtene

I	Sūkņa eļļas vāciņš
J	Temperatūras kontroles vārsts
K	Drosele
L	Degvielas vārsts
M	Augstspiediena izplūdes izeja
N	Zema spiediena ievads
O	Degvielas vāciņš
P	Sprūda drošības slēdzis

# Spiediena samazināšanas procedūra



Ja redzat šo simbolu, skatiet sadaļu Spiediena samazināšanas procedūra.



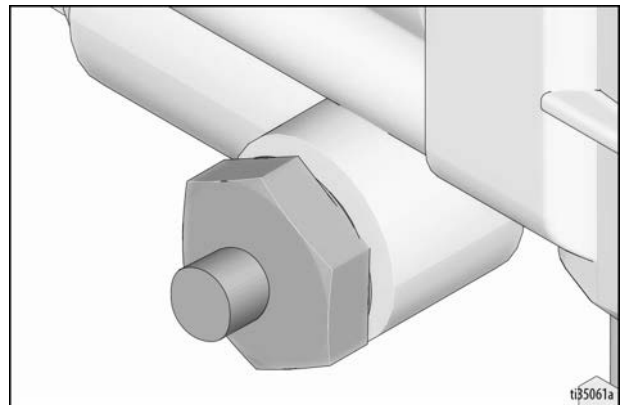
Spiediens iekārtā saglabājas līdz brīdim, kad to manuāli izlaiž. Lai nepieļautu smagas traumas, kuras var izraisīt zem spiediena izplūstošs šķidrums, piemēram, iespiežoties ādā, šķidruma izšļakstīšanās un kustīgas daļas, veiciet spiediena izlaišanu, kad beidzat smidzināšanu un pirms iekārtas tīrīšanas, pārbaudes vai apkopes.

1. Aktivizējiet sprūda drošības slēdzi.
2. Izslēdziet iekārtu.
3. Atslēdziet ūdens apgādi. Atvienojiet no ūdens padeves.
4. Atbrīvojiet sprūda drošības slēdzi.
5. Iedarbiniet pistoli, lai izlaistu spiedienu.
6. Aktivizējiet sprūda drošības slēdzi.
7. Ja jums šķiet, ka sprausla vai šļūtene ir aizsērējusi vai spiediens nav samazināts:
  - a. **ĻOTI LĒNI** atvienojiet šļūteni no tīrīšanas iekārtas, lai samazinātu spiedienu.
  - b. Pilnībā atvienojiet šļūteni, pistoli un sprauslu.
  - c. Iztīriet aizsērējumus šļūtenē vai sprauslā.

## Temperatūras kontroles vārsts

Lai nodrošinātu, ka ūdens temperatūra nepārsniedz pieļaujamo līmeni, nekādā gadījumā nepieļaujiet iekārtas nepārtrauktu darbību pārplūdes režīmā (kad iekārta darbojas un pistoles sprūds ir izslēgtā stāvoklī) ilgāk nekā trīs minūtes.

Visām iekārtām ir temperatūras kontroles vārsts, lai aizsargātu sūkni. Tas var sākt atvērties un izlaist ūdeni, ja ūdens temperatūra sūknī ir pārsniegusi (140°F) (60°C). Tas ļauj ieplūst sistēmā svaigam, aukstam ūdenim.



# Pirms iekārtas iedarbināšanas

## Individuālie aizsardzības līdzekļi



### INJICĒŠANAS UN IEELPOŠANAS BĪSTAMĪBA

Piemērotam apģērbam ir būtiska loma jūsu drošības nodrošināšanā. Tiek ieteikts izmantot visus iespējamus līdzekļus acu, ausu un ādas aizsardzībai.

Var būt nepieciešami papildu aizsarglīdzekļi (piemēram, respiratora maska), ja ar šo tīrīšanas iekārtu izmanto mazgāšanas un tīrīšanas līdzekļus.

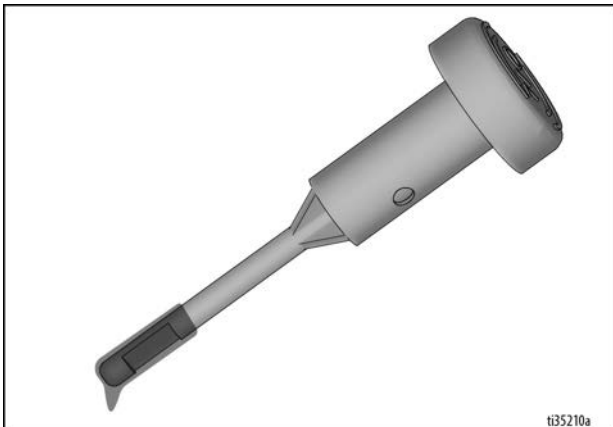
## Iekārtas novietojums

Šo iekārtu drīkst lietot, tikai novietojot uz līdzenas virsmas, lai tādējādi nodrošinātu pareizu dzinēja un ūdens sūkņa eļļošanu.

Pārliecinieties, ka riteņi ir nobloķēti, lai novērstu iekārtas kustību tās ekspluatācijas laikā.

## Sūkņa eļļā ir ūdens

Ar mērstieni pārbaudiet eļļas līmeni, lai pārliecinātos, ka eļļas daudzums ir pietiekams.



Dažām iekārtām ūdens sūknis ir aprīkots ar kontroles logu. Pirms katras izmantošanas pārbaudiet, vai eļļa ir maksimālajā līmenī. Ja līmenis ir pārāk zems, papildiniet sūkņa eļļu līdz mērstieņa maksimālajam līmenim. Neielejiet pārāk daudz.

## Dzinēja degvielas tvertne



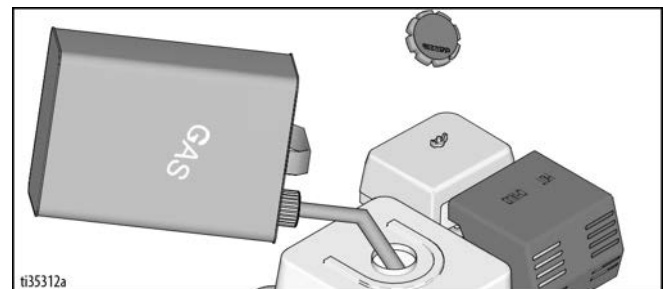
Šajā iekārtā tiek ieteikts izmantot degvielu, kuras oktānskaitlis nav mazāks par 87. Nejauciet eļļu kopā ar benzīnu.

Iegādājieties tādu daudzumu degvielas, ko varat izlietot 30 dienu laikā. Izmantojiet tīru, svaigu bezsvina benzīnu. Nelietojiet E15, E20 vai E85.



### DEGVIELA IR SPRĀDZIENBĪSTAMA UN VAR IZRAISĪT UGUSGRĒKU UN SMAGUS APDEGUMUS

Pirms degvielas iepildīšanas apturiet dzinēju. Tvertnes augšpusē atstājiet brīvus 16mm (5/8 collas), lai degviela varētu izplesties.



Laiku pa laikam būs nepieciešama dzinēja karburatora un drosesles noregulēšana. Informāciju par pareizu noregulēšanas kārtību meklējiet dzinēja ekspluatācijas rokasgrāmatā, kas iekļauta šīs iekārtas komplektācijā.

Pārskatiet dzinēja rokasgrāmatu, kas ietverta spiediena mazgātāja komplektācijā, lai iegūtu informāciju par pareizu dzinēja palaišanas un tehniskās apkopes procedūrām.

# Iestatīšana

## Ūdens padeves pievienošana

Izvēlieties ūdens padeves šļūteni, kuras raksturlielumi atbilst dārza šļūtenes kvalitātei, ar iekšējo diametru vismaz 19,05 mm (3/4 collas) un garumu, kas nepārsniedz 15,24 m (50 pēdas).

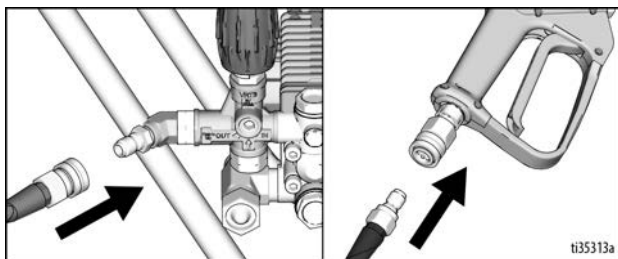
Pārbaudiet ūdens ieplūdes filtru, lai pārlicinātos, ka tas ir tīrs un nav aizsērējis. Periodiska ūdens filtra tīrīšana palīdzēs novērst problēmas sūkņa ekspluatācijā.

### IEVĒRĪBAI

Kad filtrs aizsērē, tiek ierobežota vajadzīgās ūdens plūsmas padeve sūknim. Tā rezultātā var rasties kavitācija, kas izraisīs priekšlaicīgus sūkņa blīvējumu defektus.

## Šļūtenu pievienošana

1. Pievienojiet vienu ūdens padeves šļūtenes galu iekārtas ūdens ieplūdes savienojumam.
2. Pievienojiet otru šļūtenes galu pie ūdens apgādes avota ar spiedienu. Ūdens ieplūdes šļūteni pievienojot ūdens padevei, jāievēro vietējā ūdensapgādes uzņēmuma izdotie noteikumi. Dažos apvidos iekārtu nedrīkst tieši pieslēgt kopējai dzeramā ūdens apgādes sistēmai. Tas nepieļaus mazgāšanas līdzekļu nokļūšanu atpakaļ ūdens piegādes avotā. (Tiešā pieslēgšanās atļauta, ja ir uzstādīts atpakaļplūdes novērsejs.)
3. Pievienojiet augstspiediena šļūteni iekārtas ūdens izplūdes vietai.
4. Pievienojiet otru spiediena tīrīšanas iekārtas šļūtenes galu pie pistoles mehānisma.



Ievērojiet tālāk norādītās prasības ienākošā ūdens parametriem:

1. Ūdens spiediens nedrīkst būt mazāks par 25 psi (0,17 MPa, 1,72 bāriem) un nedrīkst pārsniegt 125 psi (0,86 MPa, 8,6 bārus). **PIEZĪME.** Parasts āra ūdenskrāns visbiežāk nodrošinās šādu spiediena vērtību (psi), kad tas pilnībā atvērts.

2. Ienākošā ūdens plūsmas ātrumam ir jābūt par aptuveni vienu galonu minūtē lielākam nekā izejošā ūdens plūsmas ātrumam, kas norādīts uz spiediena tīrīšanas iekārtas pasēs datos. **PIEZĪME.** Jūs varat pārbaudīt ūdens plūsmas lielumu, uzņemot laiku, kas nepieciešams 5 galonu lielas tvertnes piepildīšanai.
3. Ieplūstošā ūdens temperatūra nedrīkst pārsniegt 140° F (60° C).

### IEVĒRĪBAI

Ūdens temperatūra, kas pārsniedz pieņemamo līmeni, var izraisīt pārlietu lielus sūkņa bojājumus/

Nekādā gadījumā nepieļaujiet, lai iekārta darbotos, kad ienākošā ūdens līnija nav pieslēgta un ūdens padeves krāns nav pilnībā atvērts. Aprīkojumam var rasties bojājumi.

## Ūdens iepildīšana sūknī

Ir būtiski iepildīt ūdeni sūknī pirms sākotnējās palaišanas un katru reizi, kad ūdens padeve tiek atslēgta no iekārtas pēc sākotnējās izmantošanas.

1. Augstspiediena šļūteni izvieto jēta taisnā līnijā, lai nepieļautu, ka samezglojumi samazina plūsmu.
 

**PIEZĪME.** Sprauslas mehānismam šajā laikā nav jābūt pievienotam pistoles mehānismam.
2. Nofiksējiet sprūda drošības slēdzi un nevērsiet pistoli pret sevi vai citiem. Pārlicinieties, ka ūdens padeve ir pilnībā atvēta.
3. Atbrīvojiet sprūda drošības slēdzi un nospiediet sprūdu.

**PIEZĪME.** No šļūtenes/pistoles mehānisma sāks tecēt ūdens ar zemu spiedienu. Tas ļauj iepildīt iekārtā ūdeni un izpūst visu gaisu no sistēmas. Ūdens iekārtā tiek iepildīts, kad ūdens plūsmai netraucē gaiss.

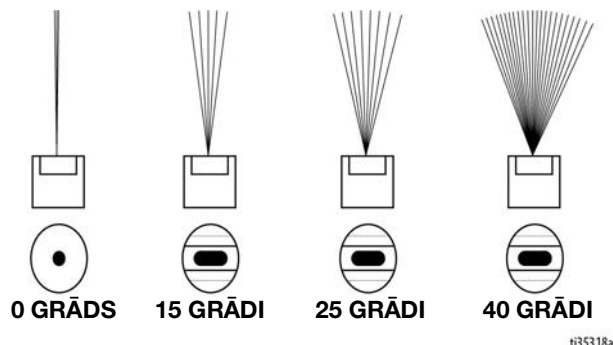
4. Kad iekārta uzpildīta, atlaidiet sprūda drošības slēdzi un nofiksējiet to. Cieši pievienojiet sprauslas mehānismu. Skatiet sadaļu **Sprauslas savienojums**, 13 lpp.

### IEVĒRĪBAI

Pārlicinieties, ka sprausla nav pievienota iekārtai laikā, kad sūknī tiek iepildīts ūdens. Ūdens iepildīšana sūknī ļauj atbrīvot sistēmu no minerālu nogulsniem, kas varētu aizsprostot vai bojāt sprauslas komplektu, izraisot dārgu remontu.

## Sprauslas izvēle

Strūklas veidu maiņai vai mazgāšanas līdzekļa izsmidzināšanas funkcijai var izmantot dažādas ātrsavienojuma sprauslas, kas piestiprināmas pagarinātāja galā.



### 0° – SKROŠSTRŪKLOŠANA

- Piekaltušu dubļu tīrīšana no smagā būvniecības, lauksaimniecības vai pļaušanas aprīkojuma.
- Darvas, līmes vai noturīgu traipu tīrīšana no betona.
- Virs galvas esošu zonu tīrīšana.
- Rūsas noņemšana no tērauda un oksidēšanās traipu noņemšana no alumīnija.

### 15° – ATDALĪŠANA

- Krāsas noņemšana no koka, mūra vai metāla.
- Tauku vai netīrumu noņemšana no aprīkojuma.
- Lielu pelējuma zonu noņemšana.
- Ūdenszāļu noņemšana no laivām un ūdens aprīkojuma.
- Rūsas noņemšana no tērauda un oksidēšanās traipu noņemšana no alumīnija.

### 25° – TĪRĪŠANA

- Netīrumu, dubļu un nosēdumu vispārēja tīrīšana.
- Jumtu, noteku un notekcauru tīrīšana.
- Nelielu pelējuma zonu noņemšana.
- Aļģu un baktēriju nosēdumu tīrīšana baseinā.
- Virsmu skalošana pirms krāsošanas.

### 40° – MAZGĀŠANA

- Viegla tīrīšana un mazgāšana.
- Automobiļu un laivu mazgāšana.
- Jumtu, logu, pagalmu un piebraucamo ceļu mazgāšana.

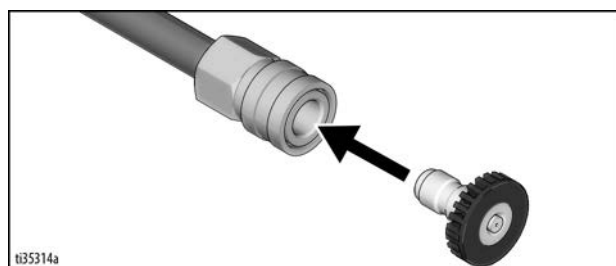
### 65° – ĶĪMISKIE/MAZGĀŠANAS LĪDZEKĻI

- Ķīmisko/mazgāšanas līdzekļu uzklāšana zemā spiedienā, lai būtu vieglāk notīrīt virsmu.
- Noturīgu traipu apstrāde ar ķīmisko līdzekli, lai būtu vieglāk notīrīt virsmu.

## Sprauslas savienojums

<p><b>IZSVIESTU DAĻU RADĪTA BĪSTAMĪBA</b></p> <p>Izmantojot ātrsavienojumus, pārliecinieties, ka savienojums ir droši saslēgts. Pretējā gadījumā augstspiediena ūdens var atdalīt sprauslu no pagarinātāja, radot smagas traumas vai iekārtas bojājumus. Mainot sprauslu, vienmēr vērsiet pagarinātāju prom no sevis.</p>				

1. Veiciet **Spiediena samazināšanas procedūru**, kas aprakstīta 10. lpp.
2. Aktivizējiet sprūda fiksatoru.
3. Pievienojiet sprauslu, to ievietojot pēc tam, kad ir ievilkts piespiedgredzens, kas atrodas uz ātrsavienojuma stiprinājuma.



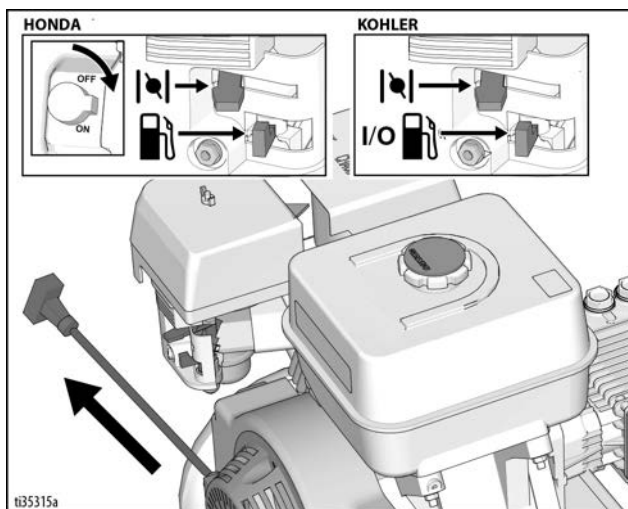
4. Pēc sprauslas ievietošanas pārbaudiet, vai piespiedgredzens atgriežas savā vietā.

## Tīrīšanas iekārtas iedarbināšana



Nekādā gadījumā neskatieties tieši sprauslā. Augsta spiediena ūdens rada risku iegūt smagu traumu.

1. Nofiksējiet sprūda drošības slēdzi un nevērsiet pistoli pret sevi vai citiem Pārļiecinieties, ka ūdens padeve ir pilnībā atvērta.
2. Pārbaudiet, vai sūknis ir piepildīts ar ūdeni. Skatiet sadaļu **Ūdens iepildīšana sūknī**, 12. lpp.
3. Pagrieziet dzinēja slēdzi stāvoklī ON, un ieslēdziet degvielas vārstu (ja ir komplektācijā) un noregulējiet drošeli, kā nepieciešams. Iedarbiniet dzinēju, velkot iedarbināšanas trosi.



Novietojieties stabili. Turiet pistoli/pagarinātāju cieši ar abām rokām. Iedarbinot dzinēju, pistole radīs atsitienu sūkņa radītā augstā spiediena dēļ.

4. Atlaidiet sprūda drošības slēdzi un vairākas reizes nospiediet pistoles sprūdu. Pārbaudiet, vai izsmidzinās augstspiediena strūkļa.
5. Vienmēr ieslēdziet sprūda drošības slēdzi, kad maināt sprauslas un/vai, ja iekārtu neizmanto.

### IEVĒRĪBAI

Nepieļaujiet iekārtas darbību pārplūdes režīmā (ar fiksētu sprūdu) ilgāk nekā trīs minūtes, nospiežot pistoles sprūdu. Tas var izraisīt sūkņa blīvējuma priekšlaicīgu atteici, radot dārgu sūkņa remontu.

Šī spiediena tīrīšanas iekārta nodrošina augstspiediena strūkļu un dažādus strūkļus veidus. Var būt veicami arī tādi tīrīšanas darbi, kuros nav nepieciešama mazgāšanas līdzekļu izmantošana. Ja nepieciešams mazgāšanas līdzeklis, skatiet sadaļu **Tīrīšana ar mazgāšanas līdzekļiem**, 15. lpp.), lai uzzinātu par pareizām darbībām.

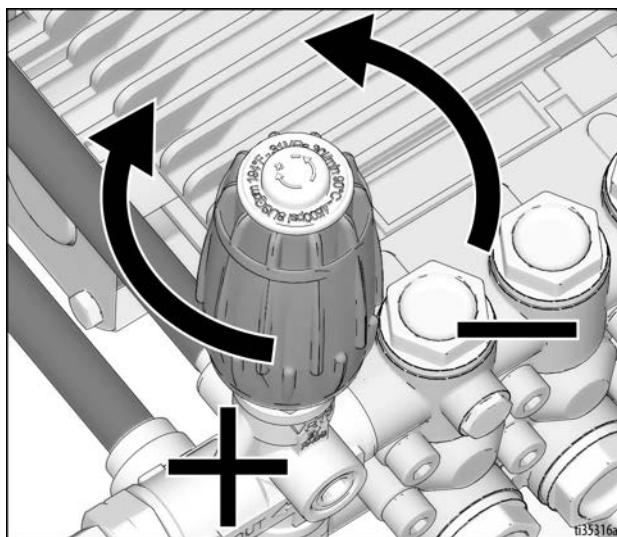
### IEVĒRĪBAI

Nepieļaujiet ilgstošu strūkļas pavēršanu pret vienu noteiktu vietu. Var rasties šīs vietas bojājumi.

## Atslogošanas vārsts

### Regulēšanas poga

Atslogošanas vārsts jūsu iekārtā ir aprīkots ar regulēšanas pogu, kas paredzēta spiediena regulēšanai. Ja nepieciešams mazāks spiediens, pagrieziet regulēšanas pogu pretēji pulksteņrādītāju kustības virzienam. Lai atslogošanas vārstam uzstādītu maksimālo spiedienu, regulēšanas pogu pagrieziet līdz galam pulksteņrādītāju kustības virzienā. Negrieziet pārāk cieši.



### IEVĒRĪBAI

Negrieziet atslogošanas vārstu pārāk cieši. Bojājums var izraisīt tūlītēju ūdens spiediena zudumu un dārgu remontu.

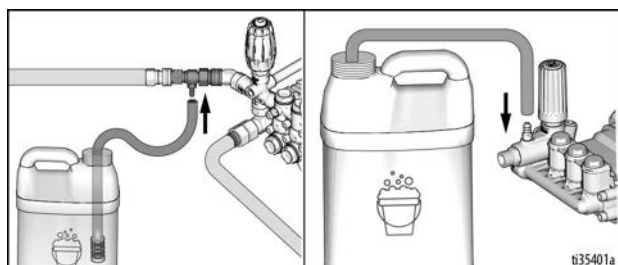
## Tīrīšana ar mazgāšanas līdzekļiem

				
<p><b>APDEGUMU UN SPRĀDZIENA BĪSTAMĪBA</b> Vienmēr izmantojiet aizsarglīdzekļus.</p> <p>Sagatavojiet mazgāšanas līdzekļa šķīdumu saskaņā ar norādījumiem uz etiķetes. Nekad nesūknējiet caur iekārtu bīstamus mazgāšanas līdzekļus vai tīrīšanas līdzekļus, kas satur skābi.</p>				

Visas iekārtas ir aprīkotas ar ķīmisko smidzinātāju. Atrodiet tīru vinila šļūteni, kura piegādāta kopā ar iekārtu.

**PIEZĪME.** Šī izsmidzināšanas sistēma ir konstruēta mazgāšanas līdzekļu izmantošanai tikai ar zemu spiedienu. Tā neļaus sistēmā ievadīt mazgāšanas līdzekļu šķīdumus, ja vien sprauslas komplekts nedarbojas zema spiediena ķīmiskā/mazgāšanas līdzekļa režīmā.

1. Veiciet **Spiediena samazināšanas procedūru**, kas aprakstīta 10. lpp.
2. Uztādiet ķīmisko vielu izsmidzinātāja šļūteni starp sūkņa izvadi un augstspiediena šļūtenes iepilūdi. Tīrīšanas iekārtām, kuras piegādātas ar integrētu ķīmisko vielu izsmidzinātāju, pie izsmidzinātāja apmales pievienojiet ķīmisko vielu izsmidzinātāja cauruli.



3. Noregulējiet spiedienu zemākajā līmenī, pretēji pulksteņrādītāju kustības virzienam pagriežot zemākajā punktā spiediena pogu, kura atrodas uz atslogošanas vārsta.
4. Iegremdējiet mazgāšanas līdzekļa filtru mazgāšanas līdzekļa šķīdumā, lai ļautu tajā ieplūst mazgāšanas līdzeklim.
5. Nofiksējiet sprūda drošības slēdzi un pagarinātāja galā nostipriniet ķīmisko/mazgāšanas līdzekļu smidzināšanas sprauslu (65° MELNS). Skatiet sadaļu **Sprauslas savienojums**, 13 lpp.

6. Iedarbiniet tīrīšanas iekārtu. Skatiet sadaļu **Tīrīšanas iekārtas iedarbināšana**, 14 lpp.
7. Lai lietotu šķīdumu; atbrīvojiet sprūda drošības slēdzi un nospiediet sprūdu. No zema spiediena sprauslas izplūdis mazgāšanas līdzekļa un ūdens maisījums. Uzsāciet zemākās tīrāmās virsmas daļas apsmidzināšanu un virzieties uz augšu tā, lai ar plašām vēzienvēda kustībām varētu pārklāt arī nelielu iepriekš apsmidzināta laukuma malu. **PIEZĪME.** Apsmidzināšana virzienā no apakšas uz augšu palīdz izvairīties no svītru veidošanās. Ļaujiet virsmai uz īsu brīdi samirkēt. Neļaujiet mazgāšanas līdzekļa šķīdumam uz virsmas nožūt. Izvairieties no darba uz karstām virsmām un tiešos saules staros, lai samazinātu mazgāšanas līdzekļa nožūšanas iespēju, kas var izraisīt krāsoto virsmu bojājumus. Vienlaikus noskalojiet tikai nelielu daļu.
8. Lai veiktu skalošanu, nofiksējiet sprūda drošības slēdzi un cieši nostipriniet vajadzīgo augstspiediena sprauslu pagarinātāja galā. Atbrīvojiet sprūda drošības slēdzi un smidziniet. Mazgāšanas līdzekļa izpūšana no līnijas aizņems apmēram 30 sekundes. Lai maksimāli efektīvi veiktu skalošanu, sāciet to virzienā no augšas uz leju. Skatiet sadaļu **Sprauslas savienojums**, 13 lpp.
9. Pēc katras izmantošanas reizes zema spiediena mazgāšanas līdzekļa izsmidzināšanas sistēmu izskalojiet ar galonu ūdens. Tas novērš korozijas vai mazgāšanas līdzekļa nogulšņu veidošanās iespējamību, kas var izraisīt mehāniskas problēmas nākamās izmantošanas laikā.

## Izslēgšana



1. Veiciet **Spiediena samazināšanas procedūru**, kas aprakstīta 10. lpp.
2. Kad sistēma ir atbrīvota no spiediena, atvienojiet sprauslas komplektu.
3. Atvienojiet un nožāvējiet pistoli, pagarinātāju un šļūtenes.
4. Noslaukiet iekārtu un uzglabājiet kopā ar pistoli, pagarinātāju un šļūtenēm vietā, kur temperatūra ir virs nulles. Skatiet sadaļu **Uzglabāšana**, 16 lpp.

# Uzglabāšana

1. Izslēdziet iekārtu un atslēdziet ūdens padevi.
2. Izvadiet no sistēmas spiedienu, vēršot pistoli prom no sevis un citiem un turot nospiestu sprūdu, līdz ūdens vairs neplūst pa sprauslu.
3. Atvienojiet un nožāvējiet šļūteni, pistoli un pagarinātāju.
4. Uzsāciet iekārtas darbību un ļaujiet tai darboties, līdz viss ūdens izplūst no iekārtas. Kad ūdens izplūde no iekārtas ir beigusies, izslēdziet iekārtu.
5. Uzglabājiet šļūteni, pistoli un pagarinātāju kopā ar iekārtu vietā, kur temperatūra ir virs nulles.

## IEVĒRĪBAI

Ja iekārta bija uzglabāta šādā vietā, bet tika pakļauta salam, jāpievērš uzmanība tam, ka no ūdens lāsēm var būt izveidojušies ledus gabaliņi, kuri var bojāt iekārtu. Pirms iekārtas iedarbināšanas ļaujiet tai pilnībā atkust.

## Sagatavošana ziemai



Lai iekārtu uzglabātu un transportētu apkārtējā gaisa temperatūrā, kas zemāka par nulli, jāveic iekārtas sagatavošanu ziemai. Iekārtai jābūt aizsargātai no zemākās iespējamās temperatūras, lai nepieļautu neatgriezeniskus bojājumus.

## IEVĒRĪBAI

Ja kāda no iekārtas daļām sasilst, sūkņēšanas sistēmai var tikt nodarīti neatgriezeniski bojājumi. Garantija neattiecas uz bojājumiem, kas radušies sasalšanas dēļ.

Ja iekārtu jāuzglabā vietā, kur temperatūra ir zemāka par 0° C (32° F), veiciet šādas darbības:

## IEVĒRĪBAI

Nedarbiniet iekārtu vidē, kur apkārtējā gaisa temperatūra ir zemāka par nulli. Tīrīšanas iekārtā var rasties bojājumi.

Sagatavojiet šādus priekšmetus:

- divas 18,9 l (5 galonu) tvertnes
- 3,8 l (vienu galonu) antifrīza
- ūdens padevi
- 0,92 m (trīs pēdas) garu šļūteni ar iekšējo diametru 13-19 mm (1/2-3/4 collas) ar laistīšanas šļūtenes savienojumu ar 3/4 collu ārējo vītņi.

## Procedūra

1. Lai sāktu sagatavošanu ziemai, iekārtā jāiepilda ūdens (skatiet sadaļu **Ūdens iepildīšana sūknī**, 12. lpp.).
2. Pēc ūdens iepildīšanas veiciet **Spiediena samazināšanas procedūru**, kas izskaidrota 10. lpp.
3. Nofiksējiet sprūda drošības slēdzi un noņemiet sprauslu.
4. Vienā 18,9 l (5 galonu) tvertnē sajauciet antifrīzu ar ūdeni saskaņā ar ražotāja ieteikumiem sagatavošanai ziemai.

**PIEZĪME.** Pareizas sagatavošanas ziemai pamatā ir ieteicamie ražotāja norādījumi, kuri minēti aizsardzības pasākumu tabulā, kas vairumam antifrīza tvertņu ir attēlota uz melnas uzlīmes.

5. Noņemiet ūdens padeves šļūteni no iekārtas un ieplūdes savienojumam cieši pievienojiet 3 pēdas garo šļūteni. Otru šļūtenes galu iegremdējiet antifrīza šķīdumā.
6. Ievietojiet pagarinātāju tukšā tvertnē un palaidiet iekārtu.
7. Turiet nospiestu pistoles sprūdu, līdz no pagarinātāja sāk izplūst antifrīzs. Atlaidiet sprūdu uz 3 sekundēm, pēc tam atkal nospiediet uz 3 sekundēm. Veiciet šādus ciklus vairākas reizes, līdz viss antifrīza maisījums no tvertnes tiek izsūknēts.
8. Izslēdziet dzinēju.
9. Atvienojiet 3 pēdas garo šļūteni no iekārtas un izlejiet visu pārpalikušo antifrīzu atpakaļ 18,9 l (5 galonu) tvertnē.
10. Atvienojiet šļūtenes/pistoles/pagarinātāja komplektu no iekārtas un izlejiet visu pārpalikušo antifrīzu atpakaļ 18,9 l (5 galonu) tvertnē.
11. Uzglabājiet antifrīza šķīdumu līdz nākamajai lietošanas reizei vai atbrīvojieties no tā saskaņā ar vietējiem noteikumiem.



# Apkope

## Dzinējs

Dzinēja ekspluatācijas instrukcijā, kas iekļauta jūsu iekārtas komplektācijā, ir sīki izklāstītas dzinēja tehniskās apkopes procedūras. Dzinēja ražotāja ieteikumu ievērošana paildzinās dzinēja ekspluatācijas laiku.

## Sūkņis

Sūkņa eļļa visās iekārtās ir jāmaina pēc pirmajām 25 darbības stundām. Pēc sākotnējās eļļas maiņas izpildes ieteicams mainīt eļļu ik pēc 3 mēnešiem vai ir pēc 250 stundām. Ja eļļa izrādās netīra vai duļķaina, varētu būt nepieciešama arī biežāka eļļas maiņa. Pielejiet sūkņa eļļu, iepildot to tikai līdz kontroles loga centram vai mērstieņa maksimālajam līmenim. Informāciju par pareizo sūkņa eļļu skatiet detaļu sarakstā. Neielejiet pārāk daudz.

## Sprauslas

Ūdens plūsma, kas izplūst caur smidzinātājsprauslu, ar laiku izskalos sprauslas atveri, padarot to lielāku un izraisot spiediena zudumu. Sprauslas ir jānomaina katru reizi, kad spiediens ir mazāks par 85 % no maksimālās vērtības. Nomaiņas biežums būs atkarīgs no tādiem mainīgajiem lielumiem kā minerālu daudzums ūdenī un sprauslas izmantošanas stundu skaits.

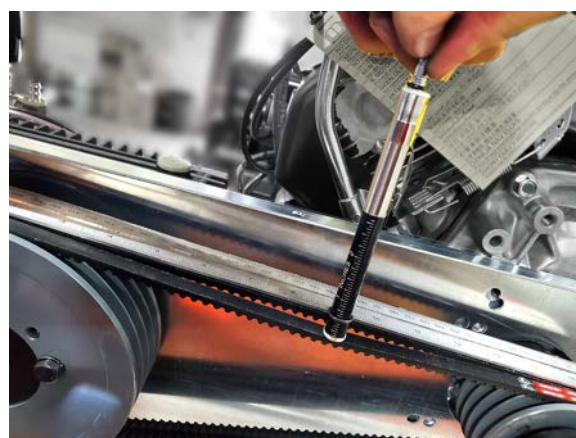
## Ātrie savienotāji

Sievišķā ātrā savienotāja iekšpusē ir blīvgredzens. Šis blīvgredzens ir pakļauts nodilumam vai, ja sūkņēšanu veic, kad nav pievienota augstspiediena šļūtene vai sprausla, blīvgredzenu dažkārt var izskalots no vietas. Ievietojiet rezerves blīvgredzenu, lai novērstu noplūdi. Papildu blīvgredzenus varat iegādāties pie izplatītāja.

## Siksnas spriegojuma regulēšana

Lai uzturētu labāko veiktspēju, iespējams, vajadzēs periodiski regulēt siksnas spriegojumu. Rīkojieties, kā norādīts tālāk.

1. Noņemiet siksnas aizsargu un atskrūvējiet divus uzgriežņus katrā sūkņa pusē.
2. Grieziet skrūves pulksteņrādītāju virzienā vai pretēji tam, līdz siksnas spriegojums ir pareizi noregulēts atbilstošo nākamajā tabulā sniegtajam spriegojuma specifikācijām.



Sprigojums	Jauna sikсна	Lietota sikсна
Statiskais siksnas nostiepums (kopējais nostiepums):	337–361 lbf	289–313 lbf
Siksnas izlieces attālums:	0,15 in	0,15 in
Siksnas izlieces spēks:	3,8–4,1 lbf	3,3–3,6 lbf
Skaņas sprieguma mēritājs:	254 - 272 N	217 - 235 N
Siksnas frekvence:	141–146 Hz	130–135 Hz

3. Pagrieziet skrūvi pulksteņrādītāju kustības virzienā, līdz tiek panākta 12,7 mm (1/2 collu) liela siksnas izliece starp skriemeļiem.
4. Pieskrūvējiet sānu uzgriežņus.
5. Novietojiet pārbaudes lineālu pāri abiem skriemeļiem. Ja nepieciešams, atlaidiet viena skriemeļa skrūves un attiecīgi noregulējiet to, lai veiktu pareizu centrēšanu. Pievelciet skriemeļa skrūves un vēlreiz pārbaudiet spriegumu.
6. Novietojiet atpakaļ siksnas aizsargu un cieši pievelciet stiprinājumu.

# Problēmu novēršana



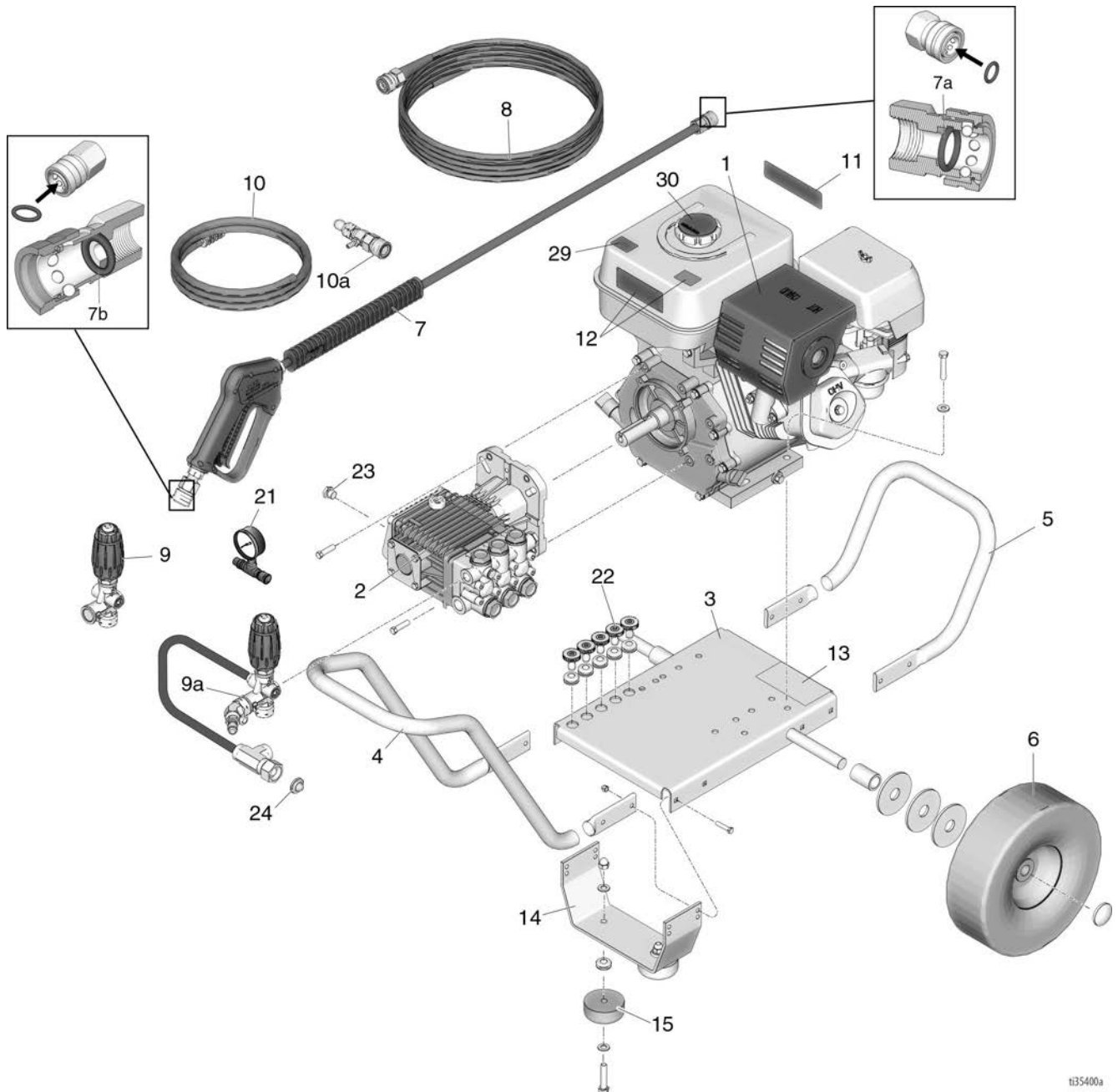
1. Pirms pistoles pārbaudes vai remonta veiciet **Spiediena pazemināšanas procedūru**, kas aprakstīta 10. lpp.
2. Pirms pistoles izjaukšanas pārbaudiet visas iespējamās kļūmes un to iemeslus.

Problēma	Cēlonis	Risinājums
Dzinējs nav iedarbināms vai to grūti iedarbināt	Degvielas tvertnē vai karburatorā nav degvielas	Uzpildiet tvertni ar degvielu un atveriet degvielas noslēgšanas vārstu. Pārbaudiet degvielas pievadu uz karburatoru.
	Nepietiek eļļas	Piepildiet eļļu līdz atbilstošam līmenim.
	Ieslēgšanas/izslēgšanas slēdzis atrodas stāvoklī STOP (Izslēgts)	Pārbīdīet slēdzi stāvoklī START (Ieslēgts).
	Degvielā ir ūdens vai tā ir veca	Iztukšojiet degvielas tvertni un karburatoru. Izmantojiet svaigu degvielu un pārļiecinieties, ka aizdedzes svece ir sausa.
	Dzinējs pārplūdis vai nepareizi izmantota drosele	Atveriet droseli un pagrieziet dzinēju vairākas reizes, lai izvadītu degvielu. Pārļiecinieties, ka aizdedzes svece ir sausa.
	Netīrs gaisa attīrītāja filtrs	Izņemiet un iztīriet.
	Netīra aizdedzes svece, nepareiza kontaktu atstarpe vai sveces veids	Notīriet aizdedzes sveci, noregulējiet atstarpi vai nomainiet sveci.
	Pistoles sprūds nav nospiests	Ieslēdziet pistoli, iedarbinot dzinēju.
	Dzinējs nedarbojas pareizi, vai tam nepietiek jaudas	Daļēji aizsērējis gaisa attīrītāja filtrs
Netīra aizdedzes svece, nepareiza kontaktu atstarpe vai sveces veids		Notīriet aizdedzes sveci, noregulējiet atstarpi vai nomainiet sveci.
Spiediens pārāk zems un/vai sūknis darbojas nevienmērīgi	Nodilusi vai nepareiza izmēra sprausla	Nomainiet pret pareiza lieluma sprauslu
	Aizsērējis ieplūdes filtrs	Iztīriet filtru. Pārbaudiet biežāk.
	Nodilis blīvējums, ūdeni ir abrazīvas vielas vai radies dabisks nodilums	Pārbaudiet filtru. Nomainiet blīvējumus.
	Prasībām neatbilstoša ūdens padeve	Pārbaudiet ūdens caurplūdumu virzienā uz sūkni.
	Siksnas izslīd	Nospriegojiet vai nomainiet siksnas; lietojiet pareizas siksnas un nomainiet abas.
	Aizsērējuši vai netīri ieplūdes vai izplūdes vārsti	Iztīriet ieplūdes un izplūdes vārstu mezglus. Pārbaudiet filtru.
	Traucēta ieplūde	Pārbaudiet, vai dārza šļūtene nav saspiesta vai salocīta.
	Nolietojušies ieplūdes vai izplūdes vārsti	Nomainiet nolietojušos vārstus.
Noplūde augstspiediena šļūtenē	Nomainiet augstspiediena šļūteni.	
Ūdens noplūde zem sūkņa kolektora	Nodilis blīvējums	Uzstādiet jaunu blīvējumu.

Problēma	Cēlonis	Risinājums
Sūkņa eļļā ir ūdens	Mitrais gaiss karterī veido kondensātu	Nomainiet eļļu, kā norādīts sadaļā <b>Apkope</b> 17. lpp.
	Nodilis blīvējums	Uzstādiet jaunu blīvējumu.
	Noplūde no eļļas blīvēm	Uzstādiet jaunas eļļas blīves.
Blīvējumi sabojājas bieži vai priekšlaikus	Saplaisājuši, bojāti vai nolietojušies gremdvirzuļi	Uzstādiet jaunus gremdvirzuļus.
	Abrazīvs materiāls sūknētājā šķidrumā	Nodrošiniet sūkņa iepļūdes savienojumā pienācīgu filtrāciju.
	Iepļūstošā ūdens temperatūra ir pārāk augsta	Pārbaudiet ūdens temperatūru. Tā nedrīkst pārsniegt 140°F (60°C).
	Pārspiediens sūknī	Nemainiet rūpnīcas iestatījumus. Skatiet sadaļu <b>Aprīkojuma nepareizas izmantošanas bīstamība</b> 7. lpp.
	Pārmērīgs spiediens daļēji aizsērējušas vai bojātas sprauslas dēļ	Iztīriet vai nomainiet sprauslu. Skatiet sadaļu <b>Sprauslas savienojums</b> 13. lpp.
	Sūknis darbojas pārāk ilgi, smidzināšanai nesākoties	Nekad nedarbiniet sūkni ilgāk par 3 minūtēm, ja smidzināšana nenotiek.
	Sūknis darbojas, nav šķidruma	Nedarbiniet sūkni bez ūdens.
Liels pieplūdums ievadā, zems spiediens izvadā	Iepļūdes vai izplūdes vārstā ir svešķermeņi vai arī iepļūdes un/vai izplūdes vārsts ir nolietojušies	Iztīriet vai nomainiet vārstus.
Sistēmā netiek iesmidzināts mazgāšanas līdzeklis	Uzstādīta nepareiza sprausla	Uzstādiet ķīmisko / mazgāšanas līdzekļa sprauslu
	Spiediens ir pārāk augsts	Noregulējiet spiedienu uz zemāko līmeni
	Nolietots ķīmiskā inžektora vārsts	Uzstādiet jaunu ķīmiskā inžektora vārstu

# Daļas (tiešās piedziņas modeļi)

Modeļi: 25N634, 25N635, 25N636, 25N637, 25N638, 25N639, 25N640, 25N641, 25N677, 25N678, 25N681, 25N682, 25N677K, 25N678K



t35400a

# Daļu saraksts (tiešās piedziņas modeļi)

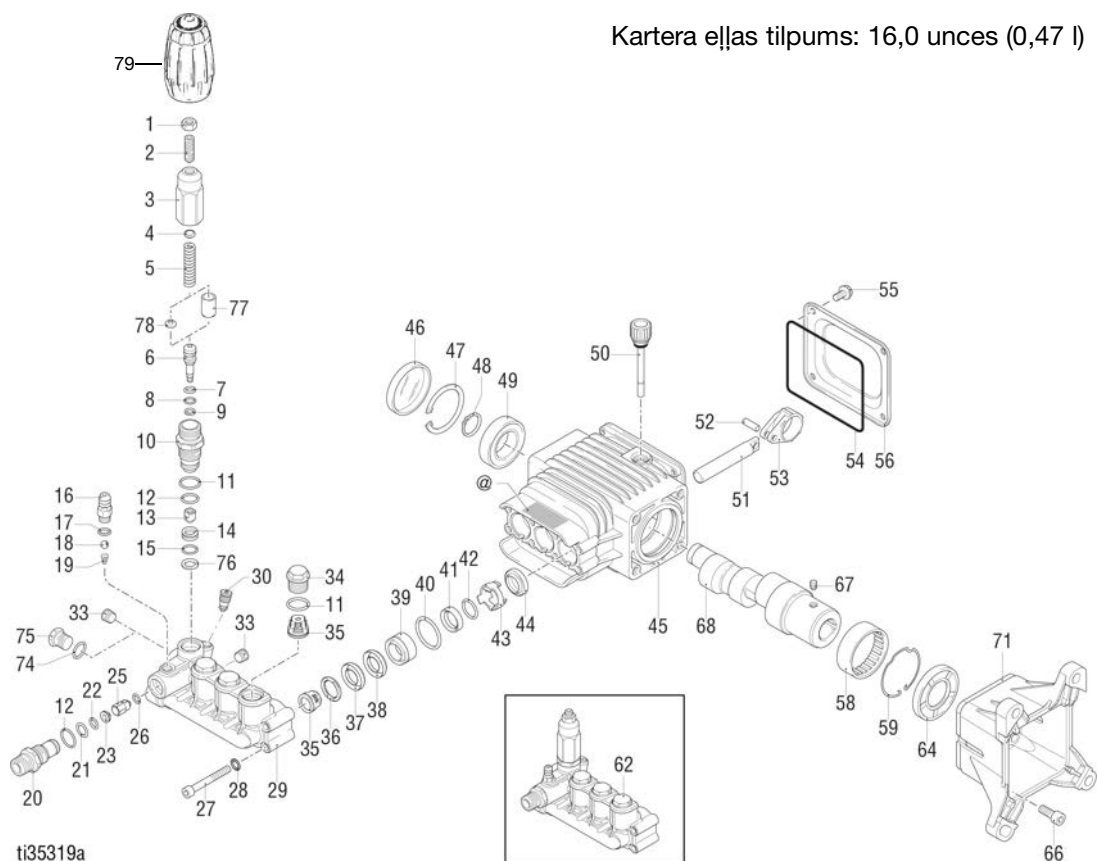
## Modeļi: 25N634, 25N635, 25N636, 25N637, 25N638, 25N639, 25N640, 25N641, 25N677, 25N678, 25N681, 25N682, 25N677K, 25N678K

Ats.	Daļa	Apraksts	Daudzums	Ats.	Daļa	Apraksts	Daudzums
1		DZINĒJS		16Y721		Modeļi: 25N638, 25N639, 25N641, 25N681, 25N682	1
	116298	GX200 (Modeļi: 25N684, 25N638)	1	17Z429		Modelis 25N636	1
	803900	GX270 (Modeļi: 25N635, 25N639)	1	17Z430		Modelis 25N640	1
	114703	GX390 (Modeļi: 25N637, 25N641, 25N677, 25N678, 25N681, 25N682)	1	13▲		UZLĪME, drošības, rāmis	
	18A008	CH440 (Modeļi: 25N636, 25N640, 25N677K, 25N678K)	1	16X819		Modeļi: 25N634, 25N636, 25N637, 25N677, 25N678, 25N635, 25N677K, 25N678K	1
2		SŪKNIS		16Y739		Modeļi: 25N638, 25N639, 25N640, 25N641, 25N681, 25N682	1
	17Z102	AR/RSV sērija (Modeļi: 25N634, 25N638)	1	14		KRONŠTEINS, kāja	
	17Z103	AR/RSV sērija (Modeļi: 25N635, 25N639)	1	127537		Modeļi: 25N634, 25N638, 25N635, 25N639, 25N636, 25N640, 25N637, 25N641	1
	17Z104	AR/RSV sērija (Modeļi: 25N636, 25N637, 25N640, 25N641)	1	127538		Modeļi: 25N677, 25N678, 25N681, 25N682, 25N677K, 25N678K	1
	127385	GP - EZ sērija (Modeļi: 25N677, 25N681, 25N677K)	1	15	127541	PALIKTNIS, kāja	2
	127383	CAT vai 66PPX sērija (Modeļi: 25N678, 25N682, 25N678K)	1	21	127558	MĒRS, atvienojams (Modeļi: 25N638, 25N639, 25N640, 25N641, 25N681, 25N682)	1
3		RĀMIS, pamatnes plāksne		22	805634	SPRAUSLA, ķīmiskā, melna (visi modeļi)	1
	127471	Modeļi: 25N634, 25N638, 25N635, 25N639, 25N636, 25N640, 25N637, 25N641	1	805591		SPRAUSLA, 0°, sarkana, 2,7 (Modeļi: 25N634, 25N638)	1
	127468	Modeļi: 25N677, 25N678, 25N681, 25N682, 25N677K, 25N678K	1	805592		SPRAUSLA, 15°, dzeltēna, 2,7 (Modeļi: 25N634, 25N638)	1
4	18A006	ROKTURIS, garš	1	805593		SPRAUSLA, 25°, zaļa, 2,7 (Modeļi: 25N634, 25N638)	1
5	17Z101	ROKTURIS, īss	1	805539		SPRAUSLA, 0°, sarkana, 3,5 (Modeļi: 25N635, 25N639)	1
6		RITENĪ/RIEPAS		805540		SPRAUSLA, 15°, dzeltēna, 3,5 (Modeļi: 25N635, 25N639)	1
	16Y888	10 in. (Modeļi: 25N634, 25N638, 25N635, 25N639, 25N636, 25N640, 25N637, 25N641)	2	805541		SPRAUSLA, 25°, zaļa, 3,5 (Modeļi: 25N635, 25N639)	1
	16Y889	11 in. (Modeļi: 25N677, 25N678, 25N681, 25N682, 25N677K, 25N678K)	2	805595		SPRAUSLA, 0°, sarkana, 3,7 (Modeļi: 25N636, 25N637, 25N640, 25N641)	1
7	244784	PISTOLE	1	805596		SPRAUSLA, 15°, dzeltēna, 3,7 (Modeļi: 25N636, 25N637, 25N640, 25N641)	1
7a	17P089	KOMPLEKTS, blīvredzens, 10 gab.	1	805597		SPRAUSLA, 25°, zaļa, 3,7 (Modeļi: 25N636, 25N637, 25N640, 25N641)	1
7b	17P090	KOMPLEKTS, blīvredzens, 10 gab.	1	805543		SPRAUSLA, 0°, sarkana, 4,0 (Modeļi: 25N677, 25N678, 25N681, 25N682, 25N677K, 25N678K)	1
8	244783	ŠĻŪTENE	1	805544		SPRAUSLA, 15°, dzeltēna, 4,0 (Modeļi: 25N677, 25N678, 25N681, 25N682, 25N677K, 25N678K)	1
9	127526	ATSLOGOŠANAS VĀRSTS (Modeļi: 25N677, 25N678, 25N681, 25N682, 25N677K, 25N678K)	1	805545		SPRAUSLA, 25°, zaļa, 4,0 (Modeļi: 25N677, 25N678, 25N681, 25N682, 25N677K, 25N678K)	1
9a	17A642	ATSLOGOŠANAS VĀRSTS, nokomplektēts (Modeļi: 25N678, 25N682, 25N677, 25N681, 25N677K)	1	805546		SPRAUSLA, 40°, balta, 4,0 (Modeļi: 25N677, 25N678, 25N681, 25N682, 25N677K, 25N678K)	1
	17Z106	KOMPLEKTS, atslogošanas vārsts, labošana (Modeļi: 25N634, 25N635, 25N636, 25N637, 25N638, 25N639, 25N640, 25N641)	1	23		TEMPERATŪRAS VĀRSTS	1
10	127528	ŠĻŪTENE ar filtru	1	17A562		TEMPERATŪRAS VĀRSTS, Modeļi: 25N634, 25N638, 25N635, 25N639, 25N636, 25N640, 25N637, 25N641	1
10a	127529	IZSMIDZINĀTĀJS, ķīmisko vielu, ar šļūteni un filtru (Modeļi: 25N677, 25N678, 25N681, 25N682, 25N677K, 25N678K)	1	17A564		TEMPERATŪRAS VĀRSTS, Modeļi: 25N677, 25N678, 25N681, 25N682, 25N677K, 25N678K	1
11		UZLĪME, izstrādājums		24	801112	IEPLŪDES filtrs	1
	17Y574	Modeļi: 25N634, 25N638	1	29	16D576	UZLĪME, ražots ASV	1
	17Y575	Modeļi: 25N635, 25N639	1	30	17Y766	UZLĪME, degvielas vāciņš (visiem modeļiem, izņemot 25N636, 25N640)	1
	17Y576	Modeļi: 25N636, 25N640	1				
	17Y577	Modeļi: 25N637, 25N641	1				
	17Y759	Modeļi: 25N677, 25N681, 25N677K	1				
	17Y760	Modeļi: 25N678, 25N682, 25N678K	1				
12▲		UZLĪME, drošība, degvielas tvertne					
	194126	Modeļi: 25N634, 25N636, 25N637, 25N677, 25N678, 25N635, 25N677K, 25N678K	1				
	16Y720	Modeļi: 25N638, 25N639, 25N641, 25N681, 25N682	1				

▲ Rezerves brīdinājuma etiķetes, birkas un kartītes ir pieejamas bez maksas.

# Daļu saraksts (sūknis) 17Z102, 17Z103, 17Z104

Modeļi: 25N634, 25N635, 25N636, 25N637, 25N638, 25N639, 25N640, 25N641



## Rezerves daļu saraksts

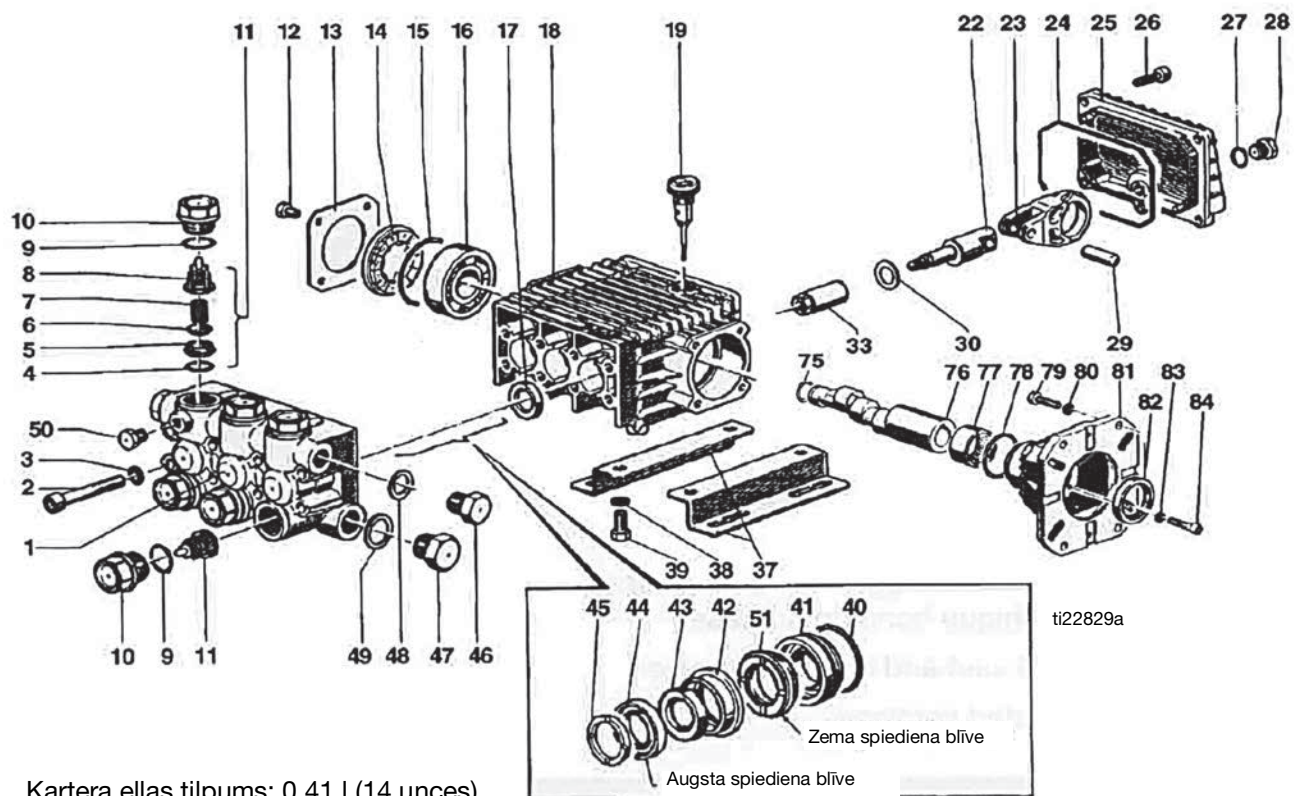
Daļa	Apraksts	Daudzums	Daļa	Apraksts	Daudzums
246377	SŪKNIS, eļļas, 32 unces	1	17Z110	KOMPLEKTS, eļļas tvertnes vāciņš (tostarp 50)	1
17Z106	KOMPLEKTS, atslogošanas vārsts (tostarp 1-15, 79)	1	★17Z109	KOMPLEKTS, virzulis (tostarp 51)	3
★17Z117	KOMPLEKTS, vārsti (tostarp 11, 35)	6	17Z113	KOMPLEKTS, vārsta pārsegs (tostarp 34)	3
★17Z112	KOMPLEKTS, ūdens blīves (tostarp 37, 38, 40-42)	3	★17Z111	KOMPLEKTS, eļļas blīves (tostarp 44, 46, 54, 64)	3, 1
127506	KOMPLEKTS, ķīmikāliju smidzinātājs (tostarp 17-19)	1			

★ Komplekts paredzēts 3 cilindriem

† Graco nepiegādā pilnīgi visas rezerves daļas.

# Daļas (sūknis) 127385

Modeļi: 25N677, 25N681, 25N677K



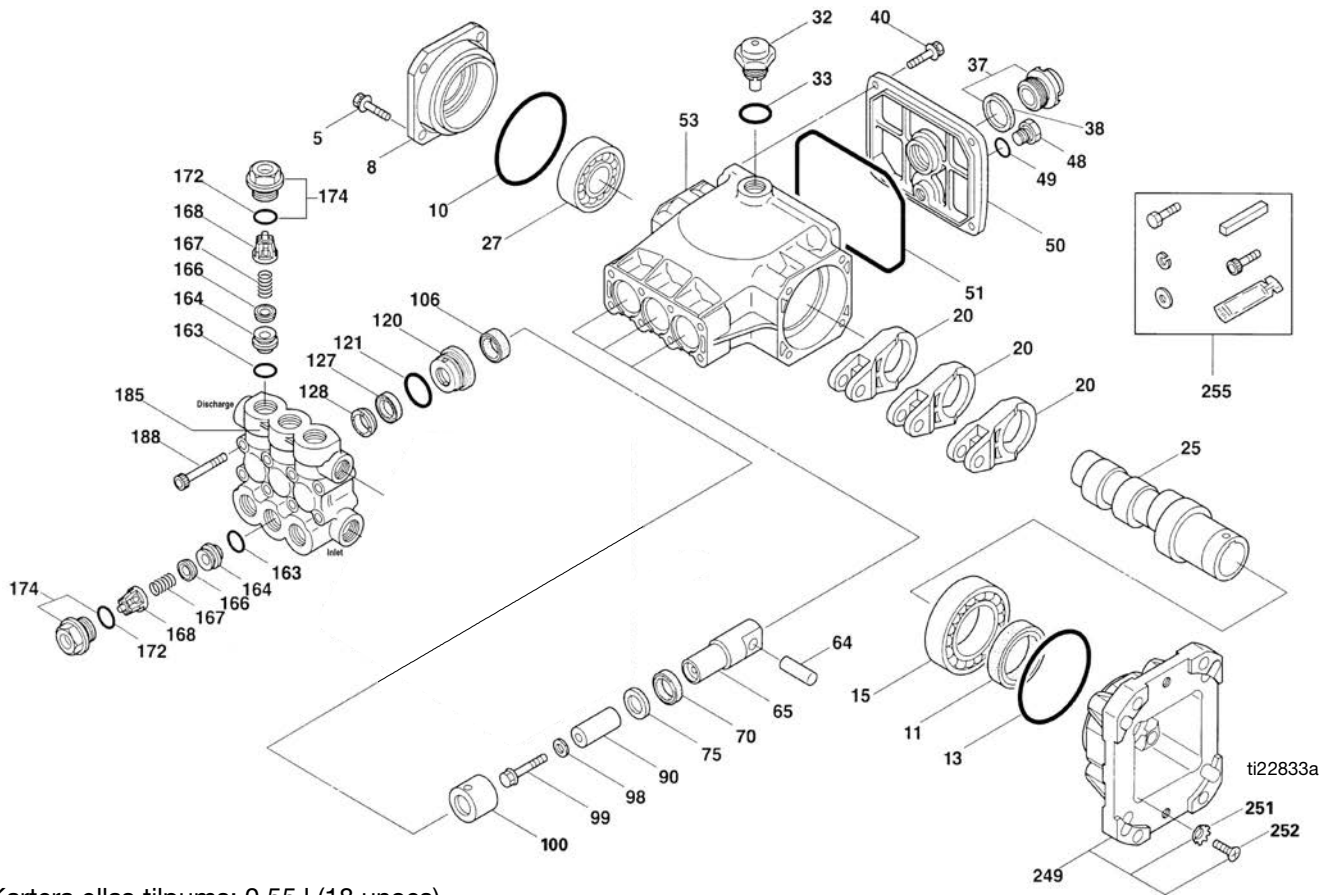
Kartera eļļas tilpums: 0,41 l (14 unces)

## Rezerves daļu saraksts

Daļa	Apraksts	Daudzums	Daļa	Apraksts	Daudzums
127481★	KOMPLEKTS, remonta vārsts (tostarp 11)	6	17C738	KOMPLEKTS, eļļas tvertnes vāciņš, ar vēdināšanu, ar blīvģredzenu (tostarp19)	1
127485★	KOMPLEKTS, vārsta pārsegs (tostarp 9, 10)	6	246377	SŪKNIS, eļļas, 32 unces	1
127486★	KOMPLEKTS, eļļas blīve (tostarp 17)	3	★ Komplekts paredzēts 3 cilindriem		
127487★	KOMPLEKTS, blīvģjums (tostarp 43, 44, 51)	3	❖ Komplekts paredzēts 1 cilindram		
127488❖	KOMPLEKTS, virzulis (tostarp 33)	3	† Graco nepiegādā pilnīgi visas rezerves daļas.		

# Daļas (sūknis) 127383

Modeļi: 25N678, 25N682, 25N678K



Kartera eļļas tilpums: 0,55 l (18 uncas)

## Rezerves daļu saraksts

Daļa	Apraksts	Daudzums	Daļa	Apraksts	Daudzums
17Z116❖	KOMPLEKTS, remonta vārsts (tostarp 163, 164, 166, 167, 168)	6	17Z107	KONTROLES LOGS (tostarp 37)	1
127495★	KOMPLEKTS, eļļas blīve (tostarp 98, 106, 121, 127, 128)	3	246377	SŪKNIS, eļļas, 32 uncas	1
127496❖	KOMPLEKTS, virzulis (tostarp 90)	3		★ Komplekts paredzēts 3 cilindriem	
17Z108	KOMPLEKTS, eļļas tvertnes vāciņš, ar vēdināšanu, ar blīvģredzenu (tostarp 32, 33)	1		❖ Komplekts paredzēts 1 cilindram	
17Z114	KOMPLEKTS, vārsta pārsegs (tostarp 174)	6		† Graco nepiegādā pilnīgi visas rezerves daļas.	





# Daļu saraksts (siksna piedziņas modeļi)

## Modeļi: 25N679, 25N683, 25N680, 25N684, 25N679K, 25N680K

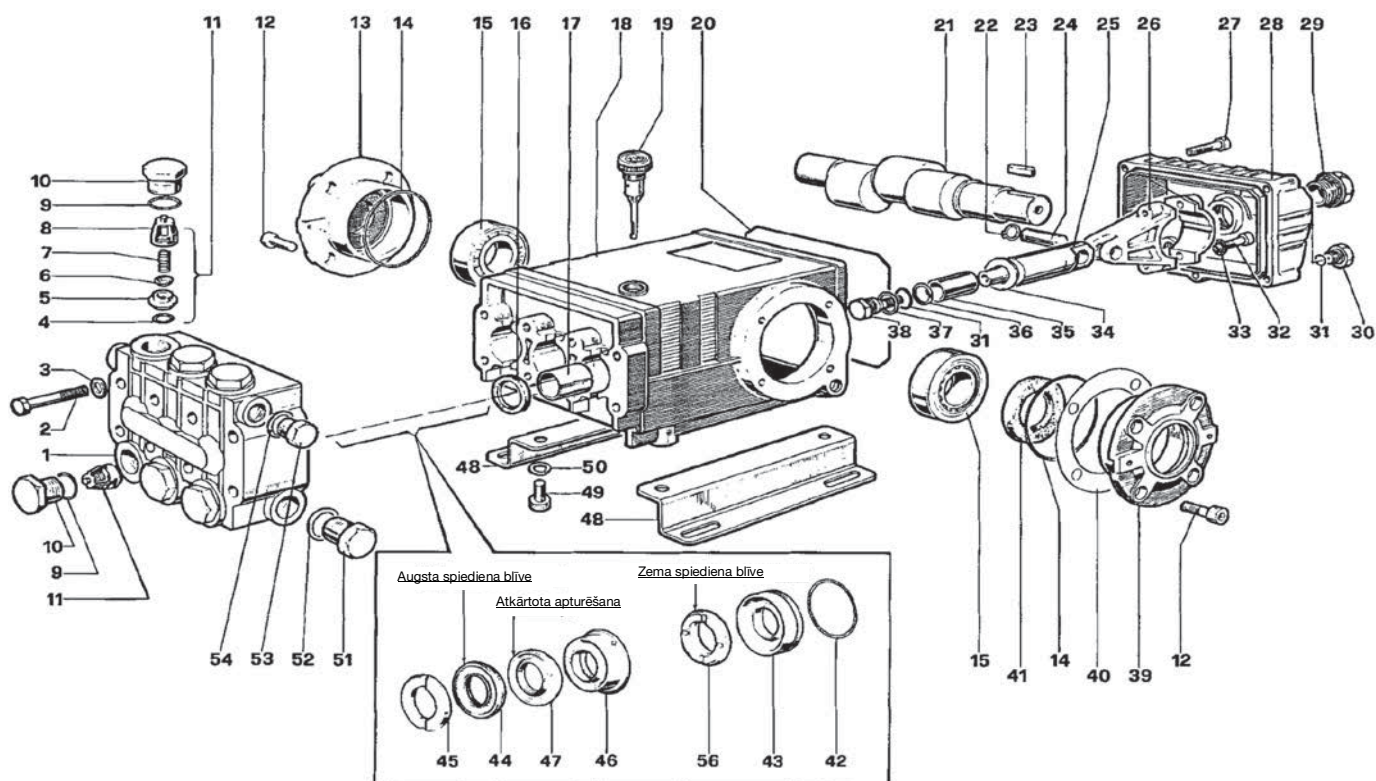
Ats.	Daļa	Apraksts	Daudzums	Ats.	Daļa	Apraksts	Daudzums
1	114703	DZINĒJS, GX390 (Modeļi: 25N679, 25N680, 25N683, 25N684)	1	16C394	Modeli: 25N683, 25N684, 25N679, 25N680, 25N679K, 25N680K	1	
	18A008	DZINĒJS, CH440 (Modeļi: 25N679K, 25N680K)	1	14	KRONŠTEINS, kāja	1	
2		SŪKNIS		15	127541	PALIKTNIS, kāja	2
	127384	GP - HP sērija (Modeļi: 25N679, 25N683, 25N679K)	1	16	18A003	SIKSNAS AIZSARGS, aizmugurējais	1
	127382	CAT - 5PP sērija (Modeļi: 25N680, 25N684, 25N680K)	1	17	18A004	SIKSNAS AIZSARGS, pārsegs	1
3	18A005	RĀMIS, pamatnes plāksne	1	18	127542	STIPRINĀJUMI, siksna aizsarga pārsegs	1
4	18A006	ROKTURIS, garš	1	20	127527	KOMPLEKTS, siksna	1
5	127467	ROKTURIS, īss	1	21	127558	MĒRS, atvienojams (Modeļi: 25N683, 25N684)	1
6	16Y890	RITENIS/RIEPA, 12 collas	2	22	805543	SPRAUSLA, 0°, sarkana, 4,0	1
7	244784	PISTOLE	1		805544	SPRAUSLA, 15°, dzeltena, 4,0	1
7A	17P089	KOMPLEKTS, blīvgredzens, 10 gab.	1		805545	SPRAUSLA, 25°, zaļa, 4,0	1
7B	17P090	KOMPLEKTS, blīvgredzens, 10 gab.	1		805546	SPRAUSLA, 40°, balta, 4,0	1
8	244783	ŠĻŪTENE	1		805634	SPRAUSLA, ķīmisko vielu, melna	1
9	127526	ATSLOGOŠANAS VĀRSTS	1	23	17A564	TEMPERATŪRAS VĀRSTS	1
9a	17A644	ATSLOGOŠANAS VĀRSTS, nokomplektēts	1	24	801112	FILTRS, iepļūdes	1
10	127528	ŠĻŪTENE ar filtru	1	25	19D668*	SKRIEMELIS, dzinēja, 2,65	1
10a	127529	IZSMIDZINĀTĀJS, ķīmisko vielu, ar šļūteni un filtru	1	26	127705	SKRIEMELIS, sūkņa, 6 collas	1
11		UZLĪME, izstrādājums		27	19D667*	CAURVADIZOLATORS, dzinēja	1
	17Y761	Modeļi: 25N679, 25N683, 25N679K	1	28		CAURVADIZOLATORS, sūkņa	
	17Y762	Modeļi: 25N680, 25N684, 25N680K	1		127704	CAURVADIZOLATORS, sūkņa, 24 mm, Modeļi: 25N679, 25N683, 25N679K	1
12▲		UZLĪME, drošība, degvielas tvertne			127707	CAURVADIZOLATORS, sūkņa, 20 mm, Modeļi: 25N680, 25N684, 25N680K	1
	194126	Modeļi: 25N679, 25N680, 25N679K, 25N680K	1	29	16D576	UZLĪME, ražots ASV	1
	16Y720	Modeļi: 25N683, 25N684	1	30	17Y766	UZLĪME, degvielas vāciņa	1
	16Y721	Modeļi: 25N683, 25N684	1				
13▲		UZLĪME, drošības, rāmis					
	16X819	Modeļi: 25N679, 25N680, 25N679K, 25N680K	1				
	16Y739	Modeļi: 25N683, 25N684	1				

▲ Rezerves brīdinājuma etiķetes, birkas un kartītes ir pieejamas bez maksas.

\* Sērijas A siksna piedziņas iekārtām ir jāiegādājas komplekts no sērijas B dzinēja skriemeļa un caurvadizolatora, kad tiek nomainīts PN 127706 vai 127703.

# Daļas (sūknis) 127384

Modeļi: 25N679, 25N683, 25N679K



Kartera eļļas tilpums: 40,6 unces (1,2 l)

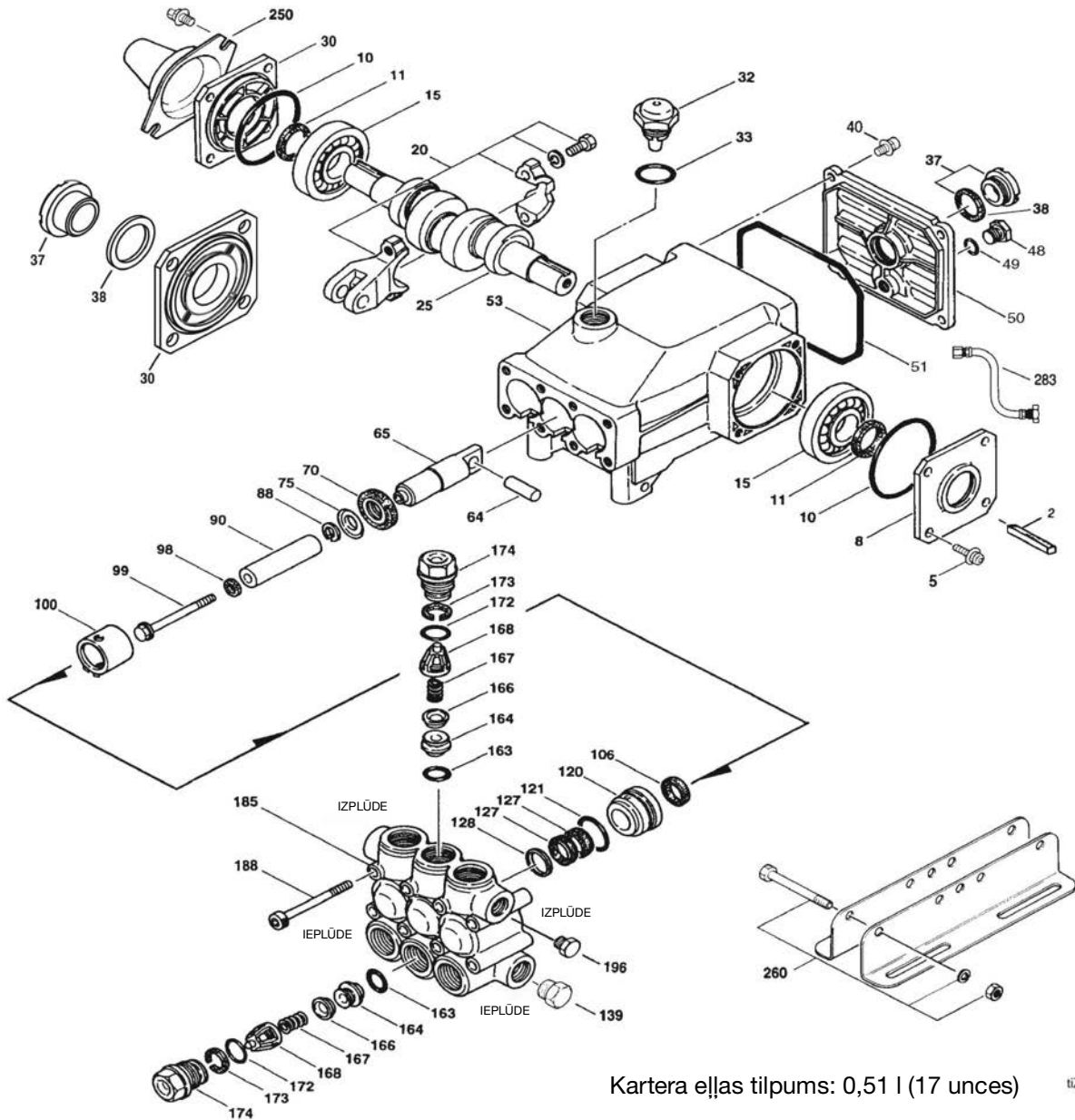
ti22828a

## Rezerves daļu saraksts

Daļa	Apraksts	Daudzums	Daļa	Apraksts	Daudzums
127489★	KOMPLEKTS, remonta vārsts (tostarp 11)	6	246377	SŪKNIS, eļļas, 32 unces	1
127490★	KOMPLEKTS, vārsta pārsegs (tostarp 9, 10)	6	802345	KONTROLES LOGS (tostarp 29)	1
127491★	KOMPLEKTS, eļļas bīve (tostarp 16)	3	★	Komplekts paredzēts 3 cilindriem	
127492★	KOMPLEKTS, bīvējums (tostarp 44, 47, 56)	3	❖	Komplekts paredzēts 1 cilindram	
127493❖	KOMPLEKTS, virzulis (tostarp 35)	1	†	Graco nepiegādā pilnīgi visas rezerves daļas.	
17C740	KOMPLEKTS, eļļas tvertnes vāciņš, ar vēdināšanu, ar blīvgredzenu (tostarp 19)	1			

# Daļas (sūknis) 127382

Modeļi: 25N680, 25N684, 25N680K



Kartera eļļas tilpums: 0,51 l (17 unces)

tiz2825a

## Rezerves daļu saraksts

Daļa	Apraksts	Daudzums	Daļa	Apraksts	Daudzums
127498★	KOMPLEKTS, remonta vārsts (tostarp 163, 164, 166, 167, 168, 172, 173)	6	17Z108	KOMPLEKTS, eļļas tvertnes vāciņš, ar vēdināšanu, ar blīvgredzenu (tostarp 32, 33)	1
127499❖	KOMPLEKTS, eļļas blīve (tostarp 98, 106, 121, 127, 128)	3	246377	SŪKŅA EĻĻA, 32 unces	1
127500❖	KOMPLEKTS, virzulis (tostarp 90)	3		★ Komplekts paredzēts 3 cilindriem	
17Z115	KOMPLEKTS, vārsta pārsegs (tostarp 174)	6		❖ Komplekts paredzēts 1 cilindram	
17Z107	KONTROLES LOGS (tostarp 37)	1		† Graco nepiegādā pilnīgi visas rezerves daļas.	

# Tehniskās specifikācijas

<b>Modelis 3325 HA-DD (25N634, 25N638)</b>		
	<b>ASV mērvienības</b>	<b>Metriskās mērvienības</b>
<b>Tīršanas iekārta</b>		
Maksimālais darba spiediens	3300 psi	22.8 MPa; 228 bāri
Honda dzinēja tilpums	GX200	
Degvielas tvertnes ietilpība	3,3 kvartas	3,1 litri
Maksimālā padeve	2,5 galoni minūtē	9,5 l/min
Piedziņa	Tiešā	
Šļūtene	3/8 collas x 50 pēdas (4200 psi)	9,5 mm x 15,2 m (29,0 MPa, 290 bāri)
<b>Izmēri</b>		
Garums	40,0 collas	101,6 cm
Platums	22,5 collas	57,2 cm
Augstums	24,0 collas	61,0 cm
Svars (tukšs)	58 mārc.	26,3 kg
<b>Sūkņa ievade</b>		
Sūkņa ievade	3/4 dārza šļūtenes īscaurule	
<b>Sūkņa izvade</b>		
Sūkņa izvade	3/8 QC	
Ieplūdes filtrs	50 sietveida 0,012 collu filtrs	50 sietveida 0,3 mm filtrs
Darba temperatūras diapazons	40° F - 145° F	4° C - 63° C
Skaņas spiediena līmenis, mērīts 3,1 pēdu (1 m) attālumā	89,6 dB(A)	
Skaņas līmenis saskaņā ar ISO 3744	103,6 dB(A)	

<b>Modelis 3230 HA-DD (25N635, 25N639)</b>		
	<b>ASV mērvienības</b>	<b>Metriskās mērvienības</b>
<b>Tīršanas iekārta</b>		
Maksimālais darba spiediens	3200 psi	22 MPa, 220 bāri
Honda dzinēja tilpums	GX270	
Degvielas tvertnes ietilpība	5,6 kvartas	5,3 litri
Maksimālā padeve	3,0 galoni minūtē	11,4 l/min.
Piedziņa	Tiešā	
Šļūtene	3/8 collas x 50 pēdas (4200 psi)	9,5 mm x 15,2 m (29,0 MPa, 290 bāri)
<b>Izmēri</b>		
Garums	40,0 collas	101,6 cm
Platums	22,5 collas	57,2 cm
Augstums	24,0 collas	61,0 cm
Svars (tukšs)	77 mārc.	35,0 kg
<b>Sūkņa ievade</b>		
Sūkņa ievade	3/4 dārza šļūtenes īscaurule	
<b>Sūkņa izvade</b>		
Sūkņa izvade	3/8 QC	
Ieplūdes filtrs	50 sietveida 0,012 collu filtrs	50 sietveida 0,3 mm filtrs
Darba temperatūras diapazons	40° - 145° F	4° C - 63° C
Skaņas spiediena līmenis, mērīts 3,1 pēdu (1 m) attālumā	93,1 dB(A)	
Skaņas līmenis saskaņā ar ISO 3744	107,2 dB(A)	

<b>Modelis 4240 KA-DD (25N636, 25N640)</b>		
	<b>ASV mērvienības</b>	<b>Metriskās mērvienības</b>
<b>Tīrīšanas iekārta</b>		
Maksimālais darba spiediens	4200 psi	29.0 MPa, 290 bāri
Kohler dzinēja tilpums	CH440	
Degvielas tvertnes ietilpība	7,2 kvartas	6,8 litri
Maksimālā padeve	4,0 galoni minūtē	15,1 l/min
Piedziņa	Tiešā	
Šļūtene	3/8 collas x 50 pēdas (4200 psi)	9,5mm x 15,2 m (29,0 MPa, 290bāri)
<b>Izmēri</b>		
Garums	40,0 collas	101,6 cm
Platums	22,5 collas	57,2 cm
Augstums	24,0 collas	61,0 cm
Svars (tukšs)	105 mārc.	47,6 kg
<b>Sūkņa ievade</b>		
Sūkņa ievade	3/4 dārza šļūtenes īscaurule	
Sūkņa izvade	3/8 QC	
Iepilūdes filtrs	50 sietveida 0,012 collu filtrs	50 sietveida 0,3 mm filtrs
Darba temperatūras diapazons	40° - 145° F	4° C - 63° C
Skaņas spiediena līmenis, mērīts 3,1 pēdu (1 m) attālumā	97,0 dB(A)	
Skaņas līmenis saskaņā ar ISO 3744	111,1 dB(A)	

<b>Modelis 4240HA-DD (25N637, 25N641)</b>		
	<b>ASV mērvienības</b>	<b>Metriskās mērvienības</b>
<b>Tīrīšanas iekārta</b>		
Maksimālais darba spiediens	4200 psi	29.0 MPa, 290 bāri
Honda dzinēja tilpums	GX390	
Degvielas tvertnes ietilpība	6,4 kvartas	6,1 litri
Maksimālā padeve	4,0 galoni minūtē	15,1 l/min
Piedziņa	Tiešā	
Šļūtene	3/8 collas x 50 pēdas (4200 psi)	9,5 mm x 15,2 m (29,0 MPa, 290 bāri)
<b>Izmēri</b>		
Garums	40,0 collas	101,6 cm
Platums	22,5 collas	57,2 cm
Augstums	24,0 collas	61,0 cm
Svars (tukšs)	102 mārc.	46,3 kg
<b>Sūkņa ievade</b>		
Sūkņa ievade	3/4 dārza šļūtenes īscaurule	
Sūkņa izvade	3/8 QC	
Iepilūdes filtrs	50 sietveida 0,012 collu filtrs	50 sietveida 0,3 mm filtrs
Darba temperatūras diapazons	40° - 145° F	4° C - 63° C
Skaņas spiediena līmenis, mērīts 3,1 pēdu (1 m) attālumā	92,2 dB(A)	
Skaņas līmenis saskaņā ar ISO 3744	106,4 dB(A)	

<b>Modelis 4040 HG-DD (25N677, 25N681)</b>		
	<b>ASV mērvienības</b>	<b>Metriskās mērvienības</b>
<b>Tīršanas iekārta</b>		
Maksimālais darba spiediens	4000 psi	27,6 MPa, 276 bāri
Honda dzinēja tilpums	GX390	
Degvielas tvertnes ietilpība	6,4 kvartas	6,1 litri
Maksimālā padeve	4 galoni minūtē	15,1 l/min
Piedziņa	Tiešā	
Šļūtene	3/8 collas x 50 pēdas (4200 psi)	9,5 mm x 15,2 m (29,0 MPa, 290 bāri)
<b>Izmēri</b>		
Garums	41,5 collas	105,4 cm
Platums	23,5 collas	59,7 cm
Augstums	25,0 collas	63,5 cm
Svars (tukšs)	92 mārc.	41,7 kg
<b>Sūkņa ievade</b>		
Sūkņa ievade	3/4 dārza šļūtenes īscaurule	
Sūkņa izvade	3/8 QC	
Ieplūdes filtrs	50 sietveida 0,012 collu filtrs	50 sietveida 0,3 mm filtrs
Darba temperatūras diapazons	40° - 145° F	4° C - 63° C
Skaņas spiediena līmenis, mērīts 3,1 pēdu (1 m) attālumā	92,2 dB(A)	
Skaņas līmenis saskaņā ar ISO 3744	106,4 dB(A)	

<b>Modelis 4040 KG-DD (25N677K)</b>		
	<b>ASV mērvienības</b>	<b>Metriskās mērvienības</b>
<b>Tīršanas iekārta</b>		
Maksimālais darba spiediens	4000 psi	27,6 MPa, 276 bāri
Kohler dzinēja tilpums	CH440	
Degvielas tvertnes ietilpība	7,2 kvartas	6,8 litri
Maksimālā padeve	4 galoni minūtē	15,1 l/min
Piedziņa	Tiešā	
Šļūtene	3/8 collas x 50 pēdas (4200 psi)	9,5 mm x 15,2 m (29,0 MPa, 290 bāri)
<b>Izmēri</b>		
Garums	41,5 collas	105,4 cm
Platums	23,5 collas	59,7 cm
Augstums	25,0 collas	63,5 cm
Svars (tukšs)	95 mārciņas	43,0 kg
<b>Sūkņa ievade</b>		
Sūkņa ievade	3/4 dārza šļūtenes īscaurule	
Sūkņa izvade	3/8 QC	
Ieplūdes filtrs	50 sietveida 0,012 collu filtrs	50 sietveida 0,3 mm filtrs
Darba temperatūras diapazons	40° - 145° F	4° C - 63° C
Skaņas spiediena līmenis, mērīts 3,1 pēdu (1 m) attālumā	97,0 dB(A)	
Skaņas līmenis saskaņā ar ISO 3744	111,1 dB(A)	

<b>Modelis 4040 HC-DD (25N678, 25N682)</b>		
	<b>ASV mērvienības</b>	<b>Metriskās mērvienības</b>
<b>Tīrīšanas iekārta</b>		
Maksimālais darba spiediens	4000 psi	27,6 MPa, 276 bāri
Honda dzinēja tilpums	GX390	
Degvielas tvertnes ietilpība	6,4 kvartas	6,1 litri
Maksimālā padeve	4 galoni minūtē	15,1 l/min
Piedziņa	Tiešā	
Šļūtene	3/8 collas x 50 pēdas (4200 psi)	9,5 mm x 15,2 m (29,0 MPa, 290 bāri)
<b>Izmēri</b>		
Garums	41,5 collas	105,4 cm
Platums	23,5 collas	59,7 cm
Augstums	25,0 collas	63,5 cm
Svars (tukšs)	100 mārc.	45,4 kg
<b>Sūkņa ievade</b>		
Sūkņa ievade	3/4 dārza šļūtenes īscaurule	
Sūkņa izvade	3/8 QC	
Iepildes filtrs	50 sietveida 0,012 collu filtrs	50 sietveida 0,3 mm filtrs
Darba temperatūras diapazons	40° - 145° F	4° C - 63° C
Skaņas spiediena līmenis, mērīts 3,1 pēdu (1 m) attālumā	92,2 dB(A)	
Skaņas līmenis saskaņā ar ISO 3744	106,4 dB(A)	

<b>Modelis 4040 KC-DD (25N678K)</b>		
	<b>ASV mērvienības</b>	<b>Metriskās mērvienības</b>
<b>Tīrīšanas iekārta</b>		
Maksimālais darba spiediens	4000 psi	27,6 MPa, 276 bāri
Kohler dzinēja tilpums	CH440	
Degvielas tvertnes ietilpība	7,2 kvartas	6,8 litri
Maksimālā padeve	4 galoni minūtē	15,1 l/min
Piedziņa	Tiešā	
Šļūtene	3/8 collas x 50 pēdas (4200 psi)	9,5 mm x 15,2 m (29,0 MPa, 290 bāri)
<b>Izmēri</b>		
Garums	41,5 collas	105,4 cm
Platums	23,5 collas	59,7 cm
Augstums	25,0 collas	63,5 cm
Svars (tukšs)	103 mārc.	46,7 kg
<b>Sūkņa ievade</b>		
Sūkņa ievade	3/4 dārza šļūtenes īscaurule	
Sūkņa izvade	3/8 QC	
Iepildes filtrs	50 sietveida 0,012 collu filtrs	50 sietveida 0,3 mm filtrs
Darba temperatūras diapazons	40° - 145° F	4° C - 63° C
Skaņas spiediena līmenis, mērīts 3,1 pēdu (1 m) attālumā	97,0 dB(A)	
Skaņas līmenis saskaņā ar ISO 3744	111,1 dB(A)	



<b>Modelis 4040 HG-BD (25N679, 25N683)</b>		
	<b>ASV mērvienības</b>	<b>Metriskās mērvienības</b>
<b>Tīršanas iekārta</b>		
Maksimālais darba spiediens	4000 psi	27,6 MPa, 276 bāri
Honda dzinēja tilpums	GX390	
Degvielas tvertnes ietilpība	6,4 kvartas	6,1 litri
Maksimālā padeve	4 galoni minūtē	15,1 l/min
Piedziņa	Siksna	
Šļūtene	3/8 collas x 50 pēdas (4200 psi)	9,5 mm x 15,2 m (29,0 MPa, 290 bāri)
<b>Izmēri</b>		
Garums	42,0 collas	106,7 cm
Platums	27,0 collas	68,6 cm
Augstums	26,0 collas	66 cm
Svars (tukšs)	132 mārc.	72,1 kg
<b>Sūkņa ievade</b>		
Sūkņa ievade	3/4 dārza šļūtenes īscaurule	
<b>Sūkņa izvade</b>		
Sūkņa izvade	3/8 QC	
Ieplūdes filtrs	50 sietveida 0,012 collu filtrs	50 sietveida 0,3 mm filtrs
Darba temperatūras diapazons	40° - 145° F	4° C - 63° C
Skaņas spiediena līmenis, mērīts 3,1 pēdu (1 m) attālumā	92,2 dB(A)	
Skaņas līmenis saskaņā ar ISO 3744	106,4 dB(A)	

<b>Modelis 4040 KG-BD (25N679K)</b>		
	<b>ASV mērvienības</b>	<b>Metriskās mērvienības</b>
<b>Tīršanas iekārta</b>		
Maksimālais darba spiediens	4000 psi	27,6 MPa, 276 bāri
Kohler dzinēja tilpums	CH440	
Degvielas tvertnes ietilpība	7,2 kvartas	6,8 litri
Maksimālā padeve	4 galoni minūtē	15,1 l/min
Piedziņa	Siksna	
Šļūtene	3/8 collas x 50 pēdas (4200 psi)	9,5 mm x 15,2 m (29,0 MPa, 290 bāri)
<b>Izmēri</b>		
Garums	42,0 collas	106,7 cm
Platums	27,0 collas	68,6 cm
Augstums	26,0 collas	66 cm
Svars (tukšs)	135 mārc.	73,4 kg
<b>Sūkņa ievade</b>		
Sūkņa ievade	3/4 dārza šļūtenes īscaurule	
<b>Sūkņa izvade</b>		
Sūkņa izvade	3/8 QC	
Ieplūdes filtrs	50 sietveida 0,012 collu filtrs	50 sietveida 0,3 mm filtrs
Darba temperatūras diapazons	40° - 145° F	4° C - 63° C
Skaņas spiediena līmenis, mērīts 3,1 pēdu (1 m) attālumā	97 dB(A)	
Skaņas līmenis saskaņā ar ISO 3744	111,1 dB(A)	

<b>Modelis 4040 HC-BD (25N680, 25N684)</b>		
	<b>ASV mērvienības</b>	<b>Metriskās mērvienības</b>
<b>Tīrīšanas iekārta</b>		
Maksimālais darba spiediens	4000 psi	27,6 MPa, 276 bāri
Honda dzinēja tilpums	GX390	
Degvielas tvertnes ietilpība	6,4 kvartas	6,1 litri
Maksimālā padeve	4 galoni minūtē	15,1 l/min
Piedziņa	Siksna	
Šļūtene	3/8 collas x 50 pēdas (4200 psi)	9,5 mm x 15,2 m (29,0 MPa, 290 bāri)
<b>Izmēri</b>		
Garums	42,0 collas	106,7 cm
Platums	27,0 collas	68,6 cm
Augstums	26,0 collas	66 cm
Svars (tukšs)	132 mārc.	60,0 kg
<b>Sūkņa ievade</b>		
Sūkņa ievade	3/4 dārza šļūtenes īscaurule	
Sūkņa izvade	3/8 QC	
Iepļūdes filtrs	50 sietveida 0,012 collu filtrs	50 sietveida 0,3 mm filtrs
Darba temperatūras diapazons	40° - 145° F	4° C - 63° C
Skaņas spiediena līmenis, mērīts 3,1 pēdu (1 m) attālumā	92,2 dB(A)	
Skaņas līmenis saskaņā ar ISO 3744	106,4 dB(A)	

<b>Modelis 4040 KC-BD (25N680K)</b>		
	<b>ASV mērvienības</b>	<b>Metriskās mērvienības</b>
<b>Tīrīšanas iekārta</b>		
Maksimālais darba spiediens	4000 psi	27,6 MPa, 276 bāri
Kohler dzinēja tilpums	CH440	
Degvielas tvertnes ietilpība	7,2 kvartas	6,8 litri
Maksimālā padeve	4 galoni minūtē	15,1 l/min
Piedziņa	Siksna	
Šļūtene	3/8 collas x 50 pēdas (4200 psi)	9,5 mm x 15,2 m (29,0 MPa, 290 bāri)
<b>Izmēri</b>		
Garums	42,0 collas	106,7 cm
Platums	27,0 collas	68,6 cm
Augstums	26,0 collas	66 cm
Svars (tukšs)	135 mārc.	61.3 kg
<b>Sūkņa ievade</b>		
Sūkņa ievade	3/4 dārza šļūtenes īscaurule	
Sūkņa izvade	3/8 QC	
Iepļūdes filtrs	50 sietveida 0,012 collu filtrs	50 sietveida 0,3 mm filtrs
Darba temperatūras diapazons	40° - 145° F	4° C - 63° C
Skaņas spiediena līmenis, mērīts 3,1 pēdu (1 m) attālumā	97 dB(A)	
Skaņas līmenis saskaņā ar ISO 3744	111,1 dB(A)	

# LIKUMS “CALIFORNIA PROPOSITION 65”



**BRĪDINĀJUMS.** Šis izstrādājums satur ķīmisku vielu, kas Kalifornijas štatā zināma kā viela, kas izraisa vēzi, iedzimus defektus vai cita veida kaitējumu reproduktīvajai veselībai. Vairāk informācijas skatīt [www.P65Warnings.ca.gov](http://www.P65Warnings.ca.gov).

# Graco standarta garantija

Graco garantē sākotnējam pircējam un izmantotājam visa šajā rokasgrāmatā minētā aprīkojuma, ko ražojis Graco un kas marķēts ar šī uzņēmuma nosaukumu, materiālu un apdares kvalitāti iegādes datumā. Izņemot jebkādu īpašu, pagarinātu vai ierobežotu garantiju, ko publicējis uzņēmums Graco, uzņēmums Graco 12 mēnešu laikā pēc iegādes datuma salabos vai nomainīs jebkuru aprīkojuma daļu, kuras bojājumu būs konstatējis. Šī garantija ir spēkā tikai tad, ja aprīkojums ir uzstādīts, izmantots un uzturēts atbilstoši Graco rakstiskajiem ieteikumiem.

Šī garantija neattiecas uz vispārēju nodilumu un nolietojumu, darbības traucējumiem, kas radušies nepareizas uzstādīšanas, nepareizas izmantošanas, noberzuma, korozijas, nepiemērotas vai nepareizas apkopes, nolaidības, nelaimes gadījuma rezultātā vai veicot izmaiņas vai nomainot detaļas pret tādām, kuras nav izgatavojis uzņēmums Graco, un Graco par to neuzņemas atbildību. Graco nebūs atbildīgs arī par nepareizu darbību, bojājumu vai nodilumu, kas radies Graco aprīkojuma nepiemērotības dēļ tām struktūrām, piederumiem, aprīkojumam vai materiāliem, ko nav piegādājis Graco, vai to struktūru, piederumu, aprīkojuma vai materiālu, ko nav piegādājis Graco, nepareizas konstrukcijas, izgatavošanas, uzstādīšanas, darbības vai apkopes dēļ.

Šīs garantijas ietvaros tiek izvirzīts nosacījums, ka šķietami defektīvais aprīkojums, iepriekš samaksājot par atpakaļnosūtīšanu, jānogādā norādītā bojājuma pārbaudei pie pilnvarota Graco izplatītāja. Ja norādītais defekts tiks apstiprināts, Graco bez maksas salabos vai nomainīs bojāto detaļu. Aprīkojums tiks nosūtīts atpakaļ sākotnējam pircējam viņa iepriekš apmaksātajā piegādes veidā. Ja aprīkojuma pārbaudes rezultātā netiks konstatēts neviens materiāla vai apdares defekts, tad remonts tiks veikts par saprātīgu samaksu, kas var ietvert maksu par detaļām, darbu un transportēšanu.

## **ŠĪ GARANTĪJA IR EKSKLUZĪVA UN PIEMĒROJAMA VISU CITU TIEŠU VAI NETIEŠU GARANTĪJU VIETĀ, IESKAITOT, BET NEAPROBEŽOJOTIES AR KOMERCDARBĪBAS GARANTĪJU VAI PIEMĒROTĪBAS GARANTĪJU NOTEIKTAM MĒRĶIM.**

Graco vienpersonisks pienākums un pircēja vienīgais tiesiskās aizsardzības līdzeklis būs iepriekš norādītais. Pircējs piekrīt, ka nebūs pieejami nekādi citi tiesiskās aizsardzības līdzekļi (tostarp (bet ne tikai) par nejausiem vai izrietošiem zaudējumiem saistībā ar zaudētu peļņu, nenotikušiem darījumiem, traumām vai īpašuma bojājumiem vai par citiem nejausiem vai izrietošiem zaudējumiem). Visas prasības par garantijas noteikumu pārkāpšanu jāizvirza divu (2) gadu laikā no pārdošanas datuma.

**GRACO NEDOD NEKĀDU GARANTĪJU UN ATSAUC VISAS NETIEŠĀS KOMERCDARBĪBAS UN PIEMĒROTĪBAS ZINĀMAM MĒRĶIM GARANTĪJAS, KAS SAISTĪTAS AR PIEDERUMIEM, APRĪKOJUMU, MATERIĀLIEM VAI SASTĀVDAĻĀM, KO PĀRDOD, BET NERAŽO GRACO.** Uz lietām, ko pārdod, bet neražo Graco (piemēram, elektromotoriem, slēdžiem, šļūtenēm utt.), attiecas to ražotāju garantija, ja tāda ir. Graco sniegs pircējam pamatotu palīdzību prasības iesniegšanai par šo garantiju pārkāpšanu.

Graco nekādā gadījumā nebūs atbildīgs par Graco piegādātā aprīkojuma vai tā apdares un veiktspējas vai jebkuru pārdoto produktu vai preču netiešiem, nejausiem, tīšiem vai izrietošiem bojājumiem līguma laušanas, garantijas pārkāpšanas, Graco nolaidības vai cita iemesla dēļ.

## Informācija par Graco

Lai aplūkotu jaunāko informāciju par Graco produktiem, apmeklējiet vietni [www.graco.com](http://www.graco.com).

Informāciju par patentiem skatiet vietnē [www.graco.com/patents](http://www.graco.com/patents).

**LAI VEIKTU PASŪTĪJUMU**, sazinieties ar Graco izplatītāju vai zvaniet pa tālruni 1-800-690-2894, lai noskaidrotu, kur atrodas tuvākais izplatītājs.

*Visi šajā dokumentā esošie rakstiskie un vizuālie dati atspoguļo jaunāko informāciju par izstrādājumu, kāda pieejama publikācijas brīdī.  
Graco patur tiesības veikt izmaiņas bez iepriekšēja brīdinājuma.*

Oriģinālo instrukciju tulkojums. This manual contains Latvian. MM 3A6588

**Graco galvenais birojs:** Minneapolis  
**Starptautiskie biroji:** Beļģijā, Ķīnā, Japānā un Korejā

**GRACO INC. AND SUBSIDIARIES • P.O. BOX 1441 • MINNEAPOLIS MN 55440-1441 • USA**

**Autortiesības 2019, Graco Inc. Visas Graco ražotnes ir sertificētas atbilstoši ISO 9001.**

[www.graco.com](http://www.graco.com)

Versija F, Oktobris 2022