

Slėginiai plovimo įrenginiai

3A6604F

LT

Plovimui su aukšto slėgio vandeniu. Skirta naudoti tik profesionaliai.

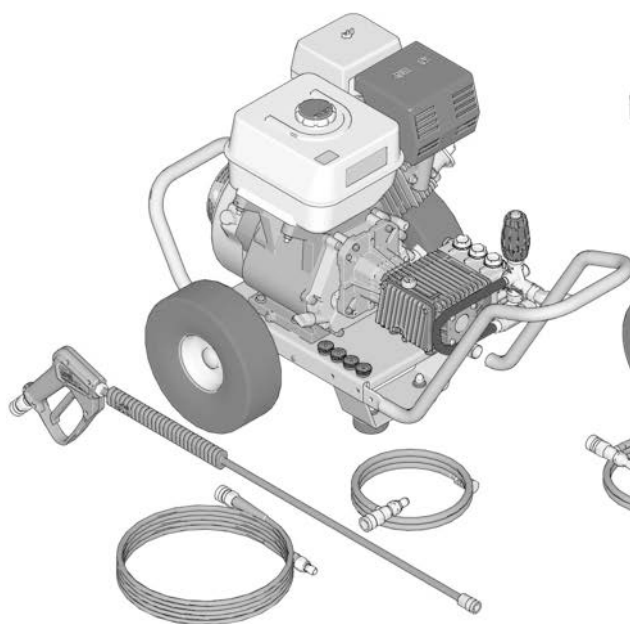
Modelio informacija ir didžiausias darbinis slėgis aprašyti 3 psl.



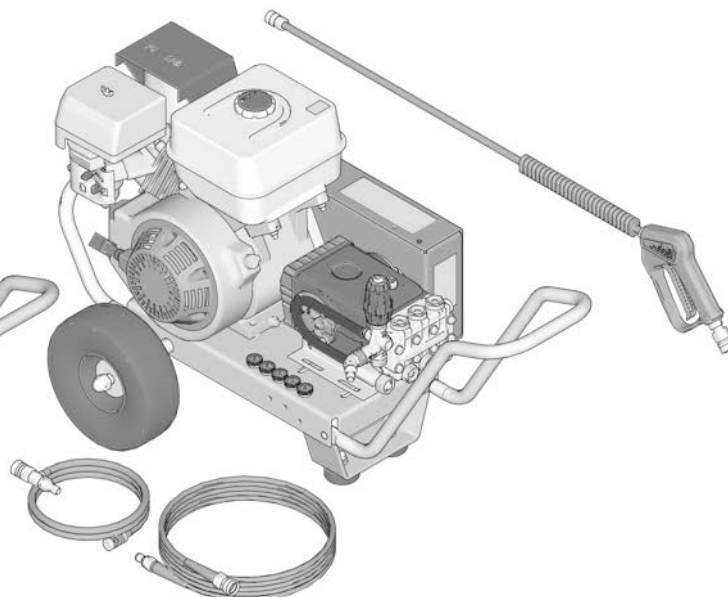
Svarbūs saugos nurodymai

Prieš naudodami įrangą perskaitykite visus šiame vadove, taip pat dujų variklio vadove pateiktus įspėjimus ir instrukcijas. Išsaugokite šias instrukcijas.

Tiesioginės pavaros modeliai



Diržinės pavaros modeliai



t135057a

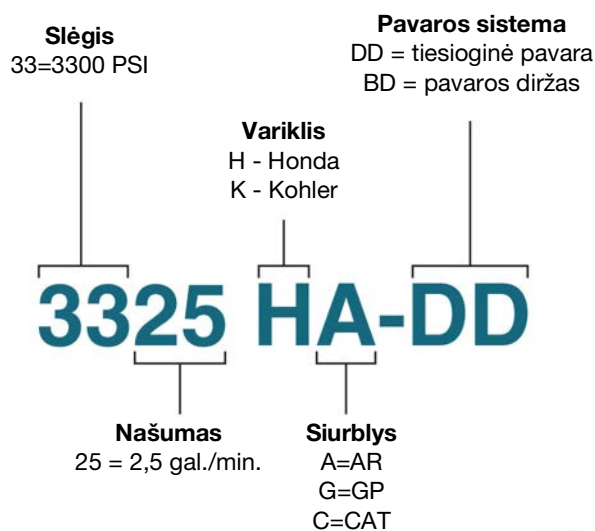


Turinys

Modeliai	3	Dalys – tiesioginė pavara	20
Saugos ženklų lentelė	4	Modeliai 25N634, 25N635, 25N636, 25N637, 25N638, 25N639, 25N640, 25N641, 25N677, 25N678, 25N681, 25N682, 25N677K, 25N678K	20
Įspėjimai	5	Dalių sąrašas – tiesioginė pavara	21
Sudedamųjų dalių identifikavimas	8	Modeliai 25N634, 25N635, 25N636, 25N637, 25N638, 25N639, 25N640, 25N641, 25N677, 25N678, 25N681, 25N682, 25N677K, 25N678K	21
Tiesioginės pavaros modeliai	8	Dalių sąrašas – siurblys 17Z102, 17Z103, 17Z104	22
Sudedamųjų dalių identifikavimas	9	Modeliai 25N634, 25N635, 25N636, 25N637, 25N638, 25N639, 25N640, 25N641	22
Diržinės pavaros modeliai	9	Dalių sąrašas	22
Slėgio išleidimo procedūra	10	Dalys – siurblys 127385	23
Prieš paleidžiant mašiną	11	Modeliai 25N677, 25N681, 25N677K	23
Asmeninė apsaugos įranga	11	Dalys – siurblys 127383	24
Įrangos padėtis	11	Modeliai 25N678, 25N682, 25N678K	24
Vandens siurblio alyva	11	Dalių sąrašas	24
Variklio degalų bakas	11	Dalys – diržinė pavara	25
Nustatymas	12	Modeliai 25N679, 25N683, 25N680, 25N684, 25N679K, 25N680K	25
Prijungimas prie vandentiekio	12	Dalių sąrašas – diržinė pavara	26
Žarnų prijungimas	12	Modeliai 25N679, 25N683, 25N680, 25N684, 25N679K, 25N680K	26
Siurblio pripildymas skysčiu	12	Dalys – siurblys 127384	27
Antgalio pasirinkimas	13	Modeliai 25N679, 25N683, 25N679K	27
Antgalio prijungimas	13	Dalių sąrašas	27
Plovimo įrenginio paleidimas	14	Dalys – siurblys 127382	28
Išleidimo įtaisas	14	Modeliai 25N680, 25N684, 25N680K	28
Plovimas naudojant ploviklius	15	Dalių sąrašas	28
Išjungimas	15	Techninės specifikacijos	29
Laikymas	16	„Graco“ standartinė garantija	36
Paruošimas žiemai	16	„Graco“ informacija	36
Techninė priežiūra	17		
Variklis	17		
Siurblys	17		
Antgaliai	17		
Greito sujungimo movos	17		
Dirželio įtempio reguliavimas	17		
Trikčių aptikimas ir šalinimas	18		

Modeliai

Detalės Nr.	Modelis	Darbinis slėgis			Našumas gal./min.	Variklis	Siurblys	Pavaros sistema
		PSI	MPa	Barai				
25N634	3325 HA-DD	3300	22,7	227	2,5	Honda	AR	Tiesioginė pavara (DD)
25N638								
25N635	3230 HA-DD	3200	22,1	221	3,0	Honda	AR	Tiesioginė pavara (DD)
25N639								
25N636	4240 KA-DD	4200	29	290	4,0	Kohler	AR	Tiesioginė pavara (DD)
25N640								
25N637	4240 HA-DD	4200	29	290	4,0	Honda	AR	Tiesioginė pavara (DD)
25N641								
25N677	4040 HG-DD	4000	27,6	276	4,0	Honda	GP	Tiesioginė pavara (DD)
25N681								
25N677K	4040 KG-DD	4000	27,6	276	4,0	Kohler	GP	Tiesioginė pavara (DD)
25N678	4040 HC-DD	4000	27,6	276	4,0	Honda	CAT	Tiesioginė pavara (DD)
25N682								
25N678K	4040 KC-DD	4000	27,6	276	4,0	Kohler	CAT	Tiesioginė pavara (DD)
25N679	4040 HG-BD	4000	27,6	276	4,0	Honda	GP	Pavaros diržas
25N683								
25N679K	4040 KG-BD	4000	27,6	276	4,0	Kohler	GP	Pavaros diržas
25N680	4040 HC-BD	4000	27,6	276	4,0	Honda	CAT	Pavaros diržas
25N684								
25N680K	4040 KC-BD	4000	27,6	276	4,0	Kohler	CAT	Pavaros diržas



Saugos ženklų lentelė

Toliau pateikti saugos ženklai naudojami visame šiame vadove bei įspėjamosiose etiketėse. Perskaitykite žemiau pateiktą lentelę, kad suprastumėte kiekvieno ženklo reikšmę.

Ženklas	Reikšmė
	Nudegimo pavojus
	Judamųjų dalių prispaudimo pavojus
	Elektros smūgio pavojus
	Kritimo pavojus
	Gaisro ir sprogimo pavojus
	Pavojus įsipainioti
	Atatrankos pavojus
	Patekimo po oda pavojus
	Taškymosi pavojus
	Daisro pavojus

Ženklas	Reikšmė
	Neperpildykite dujų talpos
	Nuodingų skysčių arba anglies monoksido pavojus
	Nestabdyti nuotėkių arba nukreipti nuotėkius
	Nepurkšti ant žmonių ar gyvūnų
	Pašalinti užsiliepsnojimo šaltinius
	Tvirtai laikyti abiem rankomis
	Atlikite slėgio išleidimo procedūrą
	Perskaityti vadovą prieš naudojantis įranga
	Dėvėti asmeninę apsaugos įrangą
	Netinkamo įrangos naudojimo pavojus

Įspėjimai

Toliau pateikti įspėjimai dėl šios įrangos saugaus paruošimo eksploatuoti, montavimo, naudojimo, priežiūros ir taisymo. Bendrieji įspėjimai pažymėti šauktukais, o su atskiromis procedūromis susiję pavojai – pavojaus ženklais. Pamatę šiuos ženklus vadovo tekste arba įspėjamosiose etiketėse, vadovaukitės šiais įspėjimais. Su gaminiu susiję specifiniai pavojaus ženklai ir įspėjimai, nepateikti šiame skirsnyje, gali pasirodyti šio vadovo tekste, kur jie yra taikomi.

 ĮSPĖJIMAS	
	<p>ANGLIES MONOKSIDO PAVOJUS</p> <p>Išmetamosiose dujose yra nuodingo anglies monoksido, kuris yra bespalvis ir bekvapis. Įkvėpę anglies monoksido galite mirtinai apsinuodyti.</p> <ul style="list-style-type: none"> Nenaudokite vidaus degimo variklio uždaroje vietoje. Užtikrinkite, kad išmetamosios dujos nepatektų prie oro įleidimo angų.
 	<p>ATATRANKOS PAVOJUS</p> <p>Pistoletas duoda atatranką. Jeigu nestovėsite tvirtai ant žemės, galite nugriūti ir susižeisti.</p> <ul style="list-style-type: none"> Tvirtai laikykite pistoletą / vamzdelį abiem rankomis, kad išvengtumėte atatrankos.
	<p>KRITIMO PAVOJUS</p> <p>Naudojantis šiuo įrenginiu gali atsirasti balų ir slidžių paviršių. Dėl didelio slėgio srovės galite nukristi, jei esate per arti valomo paviršiaus.</p> <ul style="list-style-type: none"> Laikykite purškimo antgalį 8–24 colių (20–60 cm) atstumu nuo valomojo paviršiaus. Visada naudokite įrangą ant stabilaus paviršiaus. Valomoje srityje turi būti tinkami nuolydžiai ir drenažas, kad būtų sumažinta galimybė nukristi dėl slidžių paviršių. Būkite itin atsargūs, jei turite naudotis įranga stovėdami ant kopėčių, pastolių ar bet kokiame kitoje santykiniai nestabilioje vietoje.
   	<p>GAISRO IR SPROGIMO PAVOJUS</p> <p>Degūs garai darbo vietoje gali užsiliepsnoti arba sprogti. Kad išvengtumėte gaisro ar sprogimo, laikykitės toliau pateiktų reikalavimų.</p> <ul style="list-style-type: none"> Nepurškite degių skysčių. Dirbkite slėginiais plovimo įrenginiais tik lauke. Pašalinkite visus galimo uždegimo šaltinius, pvz., dujų degiklius, cigaretes, nešiojamas elektros lempos ir sintetinius krentančius audinius (potencialus statinio elektros lanko pavojus). Gabendami arba remontuodami įrenginį tai darykite kai degalų bakas tuščias arba išjungę kuro užsikimo vožtuvą. Nepilkite degalų į baką varikliui veikiant arba kai jis įkaitęs; išjunkite variklį ir palaukite, kol jis atvės. Bako viršuje palikite 5/8 colių (16 mm) tarpelį degalams plėstis. Degalai lengvai užsiliepsnoja ir, patekę ant karšto paviršiaus, gali užsidegti arba sprogti. Darbo vietoje neturi būti nereikalingų daiktų, įskaitant skudurus, tirpiklio ar benzino talpyklas.

 <h1 style="margin: 0;">ĮSPĖJIMAS</h1>	
	<p>ELEKTROS SMŪGIO PAVOJUS</p> <p>Srovei patekus ant elektros laidų galimi sunkūs sužalojimai ar mirtis.</p> <ul style="list-style-type: none"> Nukreipkite vandens srovę nuo elektros laidų.
   	<p>PATEKIMO PO ODA PAVOJUS</p> <p>Aukšto slėgio purškimo įrenginiu į kūną galima įpurkšti toksinų ir sukelti sunkų kūno sužalojimą. Jei įvyktų injekcija, nedelsdami kreipkitės į chirurgą.</p> <ul style="list-style-type: none"> Nuo antgalio laikykitės atokiai. Nepurškite į žmones, save ar gyvūnus. Rankas ir kitas kūno dalis laikykite toliau nuo išleidimo angos. Nemėginkite sustabdyti nuotėkių kuria nors kūno dalimi. Šį gaminį gali naudoti tik apmokyti operatoriai. Būkite atsargūs valydami ir keisdami purkštukų antgalius. Jei purškiant užsikemša purkštuko antgalis, vadovaukitės slėgio sumažinimo procedūra, kad prieš nuimdami ketinamą valyti purkštuko antgalį išjungtumėte prietaisą ir sumažintumėte slėgį. Nepalikite neprižiūrimo prietaiso įjungto arba su slėgiu. Baigę naudotis, prietaisą išjunkite ir vadovaukitės slėgio sumažinimo procedūra, kad išjungtumėte prietaisą. Patikrinkite žarnas ir dalis, ar jos nepažeistos. Pakeiskite pažeistas žarnas ar dalis. Naudokite „Graco“ atsargines dalis ar priedus, kurie yra patvirtinti kaip tinkami naudoti su slėginiu purškimo įrenginiu. Kai nesinaudojama purkštuvu, turi būti įjungtas gaiduko užraktas. Patikrinkite, ar gaiduko užraktas veikia tinkamai. Prieš naudodami prietaisą patikrinkite, ar saugiai sutvirtintos visos jungtys. Sužinokite, kaip greitai sustabdyti prietaisą ir panaikinti slėgį. Nuodugniai susipažinkite su valdikliais.
	<p>NUDEGIMO PAVOJUS</p> <p>Veikiantys varikliai skleidžia karštį ir įkaitusias išmetamąsias dujas. Duslintuvo ir šalia esančių sričių temperatūra gali pasiekti arba viršyti 150° F° C). Gali kilti gaisras arba sunkūs nudegimai.</p> <ul style="list-style-type: none"> Nelieskite karštų paviršių. Stovėkite atokiau nuo išmetamųjų dujų. Niekada neperkėlinėkite įrangos darbo metu. Prieš liesdami įrangą, palaukite kol ji atvės.
	<p>PAVOJUS ĮSIPAINIOTI</p> <p>Sukamosios dalys gali sunkiai sužeisti.</p> <ul style="list-style-type: none"> Saugokitės judamųjų dalių. Nenaudokite įrangos, jei nuimti jos apsauginiai gaubtai arba dangčiai.
 	<p>NUODINGŲ SKYSČIŲ ARBA GARŲ PAVOJUS</p> <p>Patekę į akis ar ant odos, įkvėpti ar nuryti nuodingi skysčiai arba garai gali sukelti sunkius, net mirtinus sužalojimus.</p> <ul style="list-style-type: none"> Nenaudokite slėginio plovimo įrenginio pavojingiems valikliams arba rūgštinėms valymo priemonėms purkšti. Nekeiskite cheminių medžiagų purkštuvo funkcijos, nurodytos vadove. Perskaitykite saugos duomenų lapus (SDL), kad sužinotumėte, kokius konkrečius pavojus kelia jūsų naudojami skysčiai. Nukreipkite išmetimo vamzdį toliau nuo darbo vietos.



ĮSPĖJIMAS



NETINKAMO ĮRANGOS NAUDOJIMO PAVOJUS

Netinkamai naudodami galite žūti arba sunkiai susižaloti.

- Purkšdami būtinai dėvėkite tinkamas pirštines, akių apsaugos priemones ir respiratorių arba kaukę.
- Nenaudokite ir nepurkškite, jei šalia yra vaikų. Stebėkite, kad prie įrenginio neprieitų vaikai.
- Neužsimokite per plačiai, nestovėkite ant nestabilaus paviršiaus. Visada tvirtai stovėkite ant kojų, kad išlaikytumėte pusiausvyrą.
- Būkite budrūs ir stebėkite, ką darote.
- Nepalikite neprižiūrimo prietaiso įjungto arba su slėgiu. Baigę naudotis, prietaisą išjunkite ir vadovaukitės **slėgio sumažinimo procedūra**, kad išjungtumėte prietaisą.
- Nenaudokite prietaiso, jei esate pavargę, paveikti vaistų ar alkoholio.
- Darbo vietoje neturi būti žmonių.
- Neužlenkite arba per daug stipriai nesulenkite žarnos.
- Užtikrinkite, kad žarnas veiktų tik gamintojo nurodyta temperatūra ar slėgis.
- Nenaudokite žarnos, kaip jėgos elemento traukdami arba keldami įrangą.
- Vadovaukitės vadove išdėstytomis techninės priežiūros instrukcijomis.
- Nebandykite keisti ar perdirbti įrangos. Pakeitimas ar perdirbimas gali anuliuoti atitikties patvirtinimą ir kelti pavojų saugai.
- Įsitikinkite, ar visa įranga įvertinti ir patvirtinta kaip tinkama aplinkai, kurioje ją naudojate.



ASMENINĖ APSAUGOS ĮRANGA

Darbo zonoje naudokite apsaugos priemones, kad apsisaugotumėte nuo sunkių sužalojimų, įskaitant akių sužalojimą, klausos netekimą, toksiškų dūmų įkvėpimą ir nudegimą. Kai kurios iš tokių apsaugos priemonių nurodytos toliau.

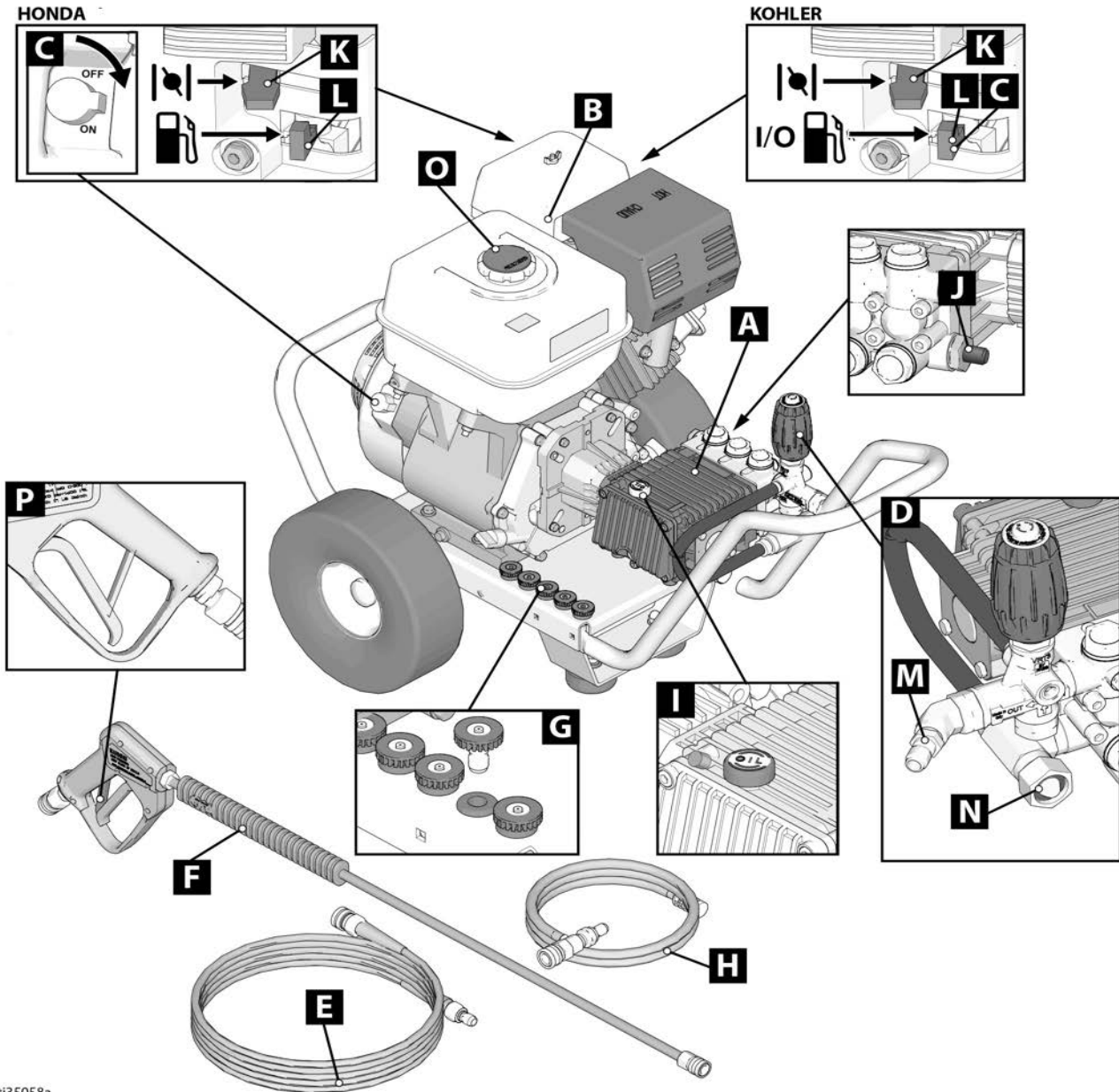
- Akių ir klausos apsaugos priemonės.
- Respiratoriai, apsauginiai drabužiais ir pirštinės, kaip rekomenduoja ploviklio gamintojas.

Reikia vadovautis šiais nurodymais pagal Kalifornijos valstijos įstatymą, Kalifornijos visuomeninių išteklių kodekso 4442 skirsnį. Kitose valstybėse gali būti panašūs įstatymai. Federaliniai įstatymai taikomi federalinėje teritorijoje.

- Jeigu įrenginį ketinama naudoti mišku, krūmais ar žole apželdintoje neapdirbtoje žemėje ant šio variklio dullintuvo turi būti uždėtas kibirkščių gaudiklis.
- Kreipkitės į savo variklio ar įrangos platintoją dėl kibirkščių gaudiklio dullintuvo variantų.

Sudedamųjų dalių identifikavimas

Tiesioginės pavaros modeliai



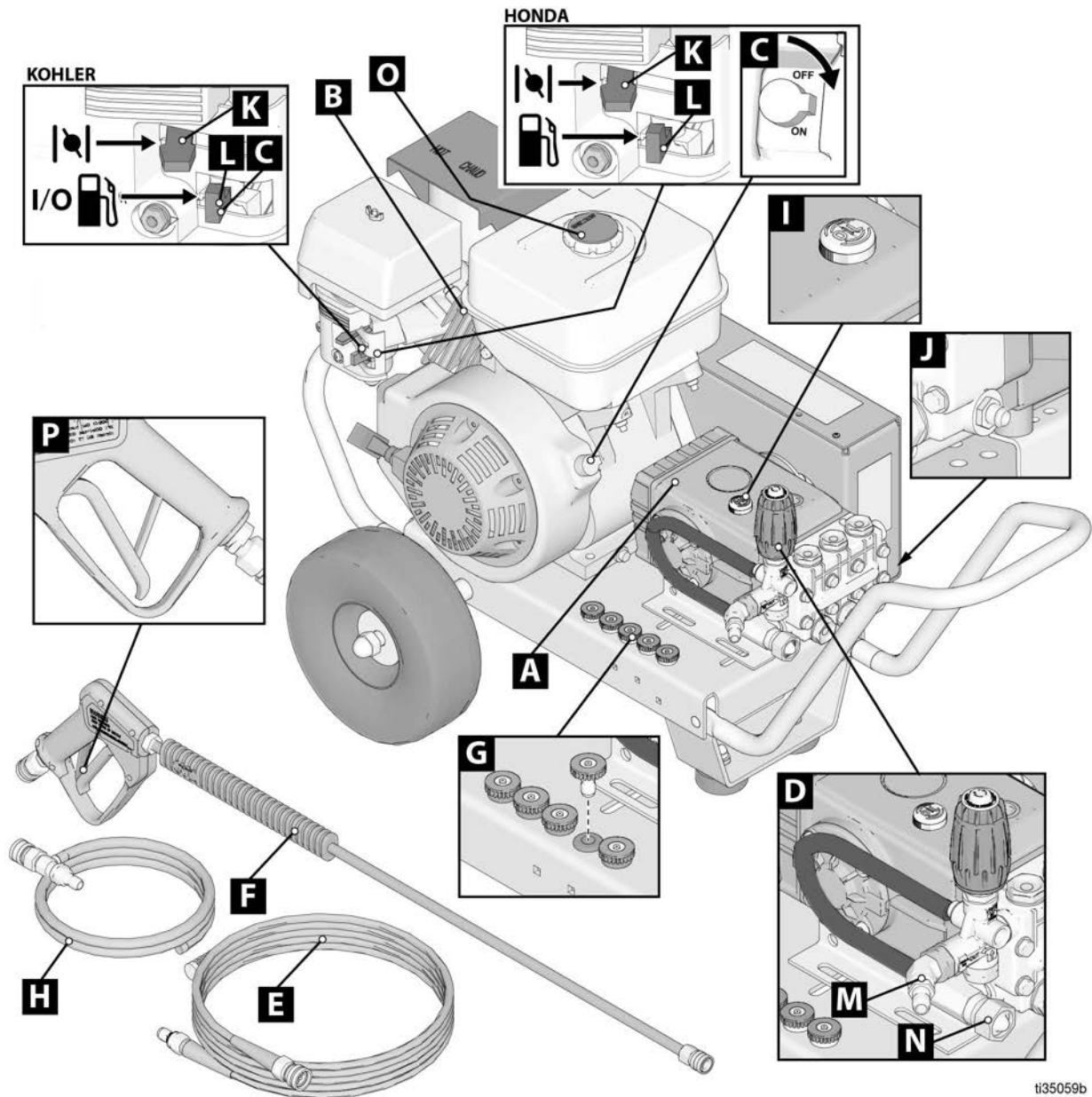
ti35058a

A	Vandens siurblys
B	Variklis
C	ON/OFF (įjungimo / išjungimo) jungiklis
D	Išleidimo įtaisas
E	Aukšto slėgio plovimo įrenginio žarna
F	Pistoletas
G	Antgaliai
H	Cheminių medžiagų purkštuvo žarna

I	Siurblio alyvos dangtelis
J	Šilumos išleidimo vožtuvas
K	Oro sklendė
L	Degalų vožtuvas
M	Aukšto slėgio išleidimo anga
N	Žemo slėgio įleidimo anga
O	Dujų bako dangtelis
P	Gaiduko užraktas

Sudedamųjų dalių identifikavimas

Diržinės pavaros modeliai



ti35059b

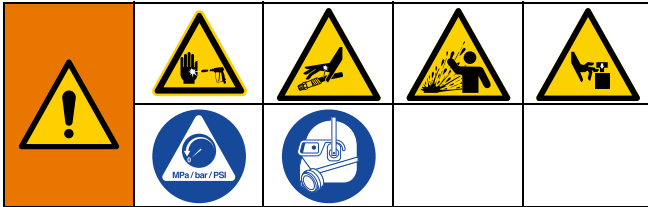
A	Vandens siurblys
B	Variklis
C	ON/OFF (įjungimo / išjungimo) jungiklis
D	Išleidimo įtaisas
E	Aukšto slėgio plovimo įrenginio žarna
F	Pistoletas
G	Antgaliai
H	Cheminių medžiagų purkštuvo žarna

I	Siurblio alyvos dangtelis
J	Šilumos išleidimo vožtuvas
K	Oro sklendė
L	Degalų vožtuvas
M	Aukšto slėgio išleidimo anga
N	Žemo slėgio išleidimo anga
O	Dujų bako dangtelis
P	Gaiduko užraktas

Slėgio išleidimo procedūra



Pamatę šį simbolį vykdykite slėgio išleidimo procedūrą.



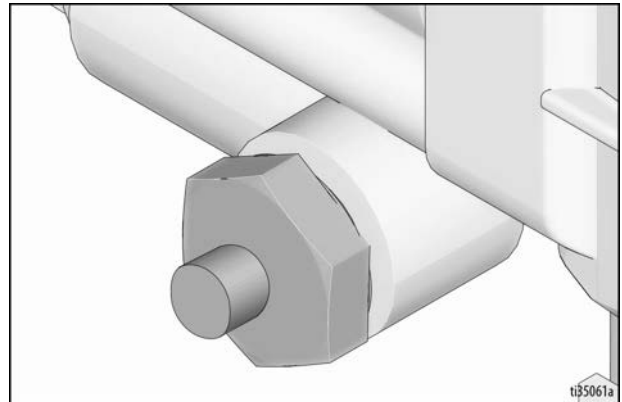
Šį įrenginį veikia slėgis, kol jis sumažinamas ranka. Norėdami išvengti didelio slėgio veikiamo skysčio sukeltų sunkių sužalojimų, tokių kaip injekcija po oda, skysčio taškymosi ir judančių dalių, laikykitės slėgio mažinimo procedūros, kai baigiate purkšti ir prieš valydami įrenginius, prieš tikrindami ir atlikdami techninę priežiūrą.

1. Įjunkite gaiduko užraktą.
2. Išjunkite įrenginį.
3. Užsukite vandens tiekimą. Atjunkite nuo vandens šaltinio.
4. Atlaisvinkite gaiduko užraktą.
5. Paspauskite pistoleto gaiduką, kad sumažintumėte slėgį.
6. Įjunkite gaiduko užraktą.
7. Jeigu įtariate, kad purškimo antgalis arba žarna užsikimšo, arba slėgis ne visiškai išleistas:
 - a. **LABAI LĒTAI** nuimkite žarną nuo plovimo įrenginio, kad išleistumėte slėgį.
 - b. Visiškai atjunkite žarną, pistoletą ir purškimo antgalį.
 - c. Pašalinkite žarną arba purškimo antgalį užkimšusią kliūtį.

Šilumos išleidimo vožtuvas



Norėdami užtikrinti, kad vandens temperatūra neviršys priimtinių lygių, niekada slėginiam plovimo įrenginiui neleiskite nepertraukiamai dirbti apeinamuoju režimu (kai įrenginys veikia, o pistoleto gaidukas uždarytas) ilgiau kaip tris minutes.

Visuose įrenginiuose yra sumontuotas šilumos išleidimo vožtuvas, skirtas apsaugoti siurbį. Jis gali atsidaryti ir pradėti išleisti vandenį, jeigu vandens temperatūra siurblyje viršija 140°F (60°C). Tokiu būdu bus suteikta galimybė į sistemą patekti šviežiam, vėsiam vandeniui.



Prieš paleidžiant mašiną

Asmeninė apsaugos įranga

				
<p>INJEKCIJOS IR ĮKVĖPIMO PAVOJUS</p> <p>Atitinkami drabužiai yra būtini jūsų saugumui. Patariama naudoti būtinas priemones akims, klausai ir odai apsaugoti. Gali reikėti papildomų apsauginių drabužių, pvz., kvėpavimo kaukės, su plovimo įrenginiu naudojant ploviklius.</p>				

Įrangos padėtis

Darbo metu šis įrenginys turi būti statomas tik ant lygaus paviršiaus, kad būtų užtikrintas tinkamas variklio ir vandens siurblio tepimas.

Nepamirškite užfiksuoti ratų, kad eksploataavimo metu įrenginys nepajudėtų.

Vandens siurblio alyva

Naudodami alyvos lygio matuoklį, patikrinkite alyvos lygį, kad įsitikintumėte, jog alyvos pripildyta pakankamai.



Kai kuriuose įrenginiuose vandens siurblys turi stebėjimo langelį patikrinti alyvos lygį. Kiekvieną kartą prieš naudodami įrenginį patikrinkite, kad alyvos lygis būtų maksimalus. Jei alyvos yra nepakankamai, pripildykite j siurbli alyvos, tačiau tik iki maksimalaus matuoklio lygio. Neperpildykite.

Variklio degalų bakas



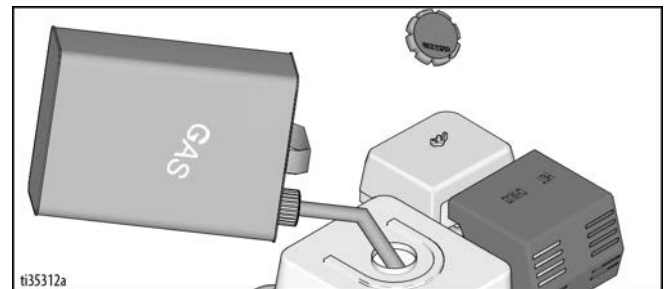
Su šiuo įrenginiu rekomenduojama naudoti bent jau 87 oktano degalus. Alyvos nemaišykite su benzinu.

Pirkite degalus tokiais kiekiais, kuriuos galėtumėte sunaudoti per 30 dienų. Naudokite švarų, šviežią bešvinį benziną. Nenaudokite E15, E20 arba E85.



SPROGŪS DEGALAI GALI SUKELTI GAISRĄ IR SUNKIUS NUDEGIMUS

Prieš pildydami degalų baką išjunkite variklį. Bako viršuje palikite 5/8 colių (16 mm) tarpelį degalams plėstis.



Retkarčiais reikės atlikti variklio karbiuratorius ir droselinės sklendės reguliavimą. Dėl atitinkamų reguliavimo procedūrų žr. variklio vadovą, platinamą su šiuo įrenginiu.

Dėl teisingų variklio paleidimo ir techn. priežiūros procedūrų peržiūrėkite variklio vadovą, platinamą su slėginiu plovimo įrenginiu.

Nustatymas

Prijungimas prie vandentiekio

Pasirinkite vandens tiekimo žarną, kuri yra sodo žarnos kokybės ir kurios matmenys 3/4 col. (19,05 mm) ID, bet ne ilgesnė kaip 50 pėdų (15,24 m).

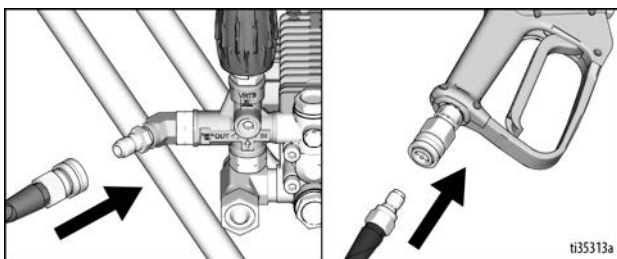
Patikrinkite, ar vandens įleidimo angos koštuvas yra švarus ir neužkimštas. Periodinis vandens koštuvo valymas padės išvengti problemų su siurbliu.

PERSPĖJIMAS

Jeigu koštuvas užsikemša, jis trikdo vandens tėkmę į siurblį. Dėl to gali atsirasti erkmės, sukeliančios pirmalaikį siurblio tarpiklių nusidėvėjimą.

Žarnų prijungimas

1. Vieną vandens tiekimo žarnos galą junkite prie įrenginio vandens įleidimo angos.
2. Kitą žarnos galą junkite prie slėginio vandens tiekimo šaltinio. Jungiant vandens įleidimo angą prie vandentiekio reikia laikytis vietos vandentiekio įmonės nuostatų. Kai kuriuose regionuose įrenginio negalima tiesiogiai jungti prie visuomeninio geriamojo vandens tiekimo vamzdžio. Taip apsaugoma nuo ploviklių patekimo atgal į vandentiekio sistemą. Tiesioginis jungimas yra leistinas tik tada, kai yra įmontuotas apsauginis grįžtamojo srauto įrenginys.
3. Prijunkite aukšto slėgio plovimo įrenginio žarną prie įrenginio vandens išleidimo angos.
4. Prijunkite kitą aukšto slėgio plovimo įrenginio žarnos galą prie pistoleto mazgo.



Laikykitės įtekančio vandens reikalavimų, išdėstytų žemiau:

1. Vandens slėgis turi būti ne mažesnis kaip 25 psi (0,17 MPa, 1,72 bar) ir ne didesnis kaip 125 psi (0,86 MPa, 8,6 bar). **PASTABA.** iki galo atsuktas tipinis lauko čiaupas paprastai užtikrina šį slėgį.

2. Įtekančių GPM (gal/min.) turi būti maždaug vienu galonu daugiau negu ištekančių GPM (gal/min.), nurodytų slėginio plovimo įrenginio duomenų lentelėje. **PASTABA.** galite patikrinti GPM (gal/min.) skaičiuodami laiką, kurio reikia 5 galonų talpos pripildymui.
3. Įtekančio vandens temperatūra neturi viršyti 140° F (60° C).

PERSPĖJIMAS

Vandens temperatūrai viršijus priimtina lygį siurblys gali būti smarkiai pažeistas.

Niekada neekspluatuokite įrenginio, jeigu nėra prijungta įtekančio vandens linija ir vandens tiekimas atsuktas visiškai iki galo. Gali būti pažeista įranga.

Siurblio pripildymas skysčiu

Pirminio paleidimo metu ir kiekvieną kartą, kai vandens tiekimas į įrenginį yra atjungiamas po pirminio paleidimo, siurblij yra būtina pripildyti skysčiu.

1. Ištieskite aukšto slėgio žarną, kad pašalintumėte visus galimus sulenkimus, kurie stabdo tekėjimą.

PASTABA. šiuo momentu antgalio montażas neturi būti prijungtas prie pistoleto montażo.

2. Įjunkite gaiduko užraktą ir nukreipkite pistoletą nuo savęs ar kitų žmonių. Įsitikinkite, kad vandens tiekimas atsuktas iki galo.
3. Išjunkite gaiduko užraktą ir paspauskite gaiduką.

PASTABA. iš žarnos (pistolet) mazgo pradės tekėti žemo slėgio vanduo. Tokiu būdu įrenginys prisipildys skysčiu ir visas oras bus išstumtas iš sistemos. Įrenginys yra pripildytas, kai vandens srovėje nebelieka oro.

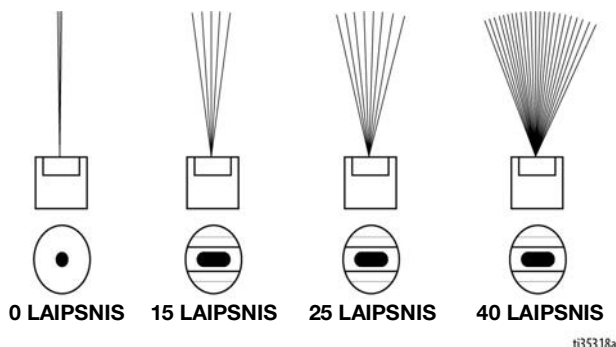
4. Kai įrenginys pripildytas, atleiskite gaiduką ir įjunkite gaiduko užraktą. Saugiai prijunkite antgalio montażą. Žr. „Antgalio prijungimas“, 13 psl.

PERSPĖJIMAS

Prieš pripildydami siurblį įsitikinkite, ar antgalis neprijungtas prie įrenginio. Pripildymo metu mineralinės nuosėdos, kurios gali užkimšti ar sugadinti antgalio mazgą ir sukelti brangiai kainuojančius gedimus, yra išvalomos iš sistemos.

Antgalio pasirinkimas

Prie vamzdelio galo galima greitai pritvirtinti įvairius antgalius, norint pakeisti purškimo būdą ar naudoti ploviklio ypatybę.



0° - PLONA PURŠKIMO ČIURKŠLĖ

- Pašalinti pridžiuvusį purvą nuo statinių, ūkio ar žolės pjovimo įrangos.
- Valyti degutą, klijus ar įsisenėjusias dėmes nuo betono.
- Valyti aukštai esančias vietas.
- Šalinti rūdis nuo plieno ir oksidacijos dėmes nuo aliuminio.

15° - NULUPIMAS

- Šalinti dažus nuo medienos, mūro ar metalo.
- Šalinti tepalus ar purvą nuo įrangos.
- Šalinti įsisenėjusias pelėsių dėmes.
- Šalinti jūrinę augmeniją nuo laivų ir jų įrenginių.
- Šalinti rūdis nuo plieno ir oksidacijos dėmes nuo aliuminio.

25° - VALYMAS

- Valyti paprastą purvą, nešvarumus ir suodžius.
- Valyti stogus, jų nutekamuosius vamzdžius ir stogvamzdžius.
- Šalinti nedideles pelėsių dėmes.
- Šalinti baseinuose susikaupusius dumblius ir bakterijas.
- Praplauti paviršius juos paruošti dažymo darbams.

40° - PLOVIMAS

- Lengvas valymas ir plovimas.
- Plauti ir praskalauti automobilius ir laivus.
- Valyti stogus, langus, grįstus takelius ir įvažiavimus.

65° - CHEMIKALAI / PLOVIKLIAI

- Chemikalų / ploviklių naudojimas žemu slėgiu palengvina paviršių valymą.
- Naudoti įsisenėjusioms dėmėms, kurioms pašalinti reikalingos cheminės priemonės.

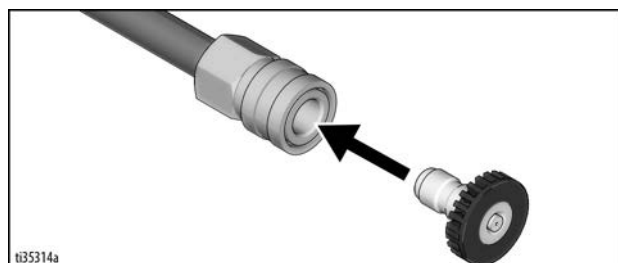
Antgalio prijungimas



IŠSVIESTŲ DALIŲ PAVOJUS

Naudodami greito prijungimo jungtis įsitikinkite, kad jungtis yra saugiai užfiksuota. Jei jungtis laikosi netvirtai, aukšto slėgio vanduo gali išstumti antgalį nuo vamzdelio ir sunkiai sužaloti arba padaryti didelę žalą. Visada nukreipkite vamzdelį nuo savęs, kai keičiate antgalį.

- Atlikite „**Slėgio išleidimo procedūrą**“, 10 psl.
- Įjunkite gaiduko užraktą.
- Prijunkite antgalį ištraukę greito sujungimo sriegio fiksavimo žiedą ir įkiškite antgalį.



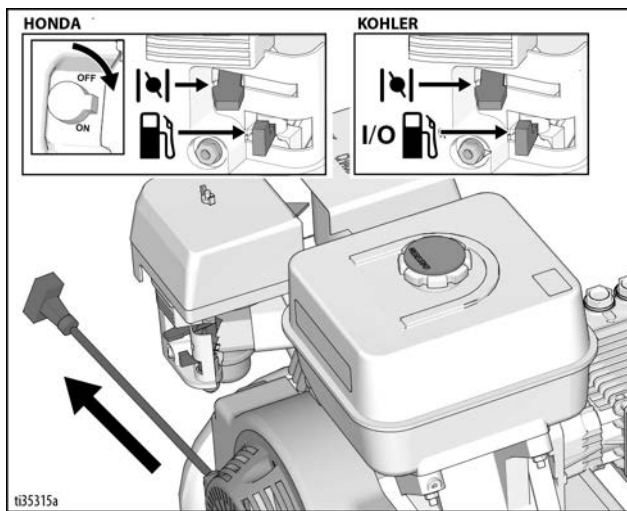
- Įkišę antgalį, patikrinkite, kad fiksavimo žiedas grįžtų į veikimo padėtį.

Plovimo įrenginio paleidimas



Niekada nežiūrėkite tiesiai į antgalį. Aukšto slėgio vanduo kelia sunkaus sužeidimo grėsmę.

1. Įjunkite gaiduko užraktą ir nukreipkite pistoletą nuo savęs ar kitų žmonių. Įsitinkinkite, kad vandens tiekimas atsuktas iki galo.
2. Patikrinkite, ar siurblys pripildytas skysčiu. Žr. „**Siurblio pripildymas skysčiu**“, 12 psl.
3. Variklio jungiklį ir degalų vožtuvą (jei yra) pastumkite į JUNGIMO (ON) padėtį ir nustatykite oro sklendę, jei reikia. Tada užveskite variklį patraukdami droselį.



Įsiremkite. Tvirtai laikykite pistoletą / vamzdelį abiem rankomis. Užvedus variklį aukštas slėgis iš siurblio sukelia pistoleto atatrąką.

4. Atlaisvinkite gaiduko užraktą ir paleiskite pistoletą kelis kartus. Patikrinkite, ar purškiamas aukšto slėgio vanduo.
5. Kiekvieną kartą keisdami antgalius ir (arba) kai įrenginio nenaudojate, būtinai užrakinkite gaiduką.

PERSPĖJIMAS

Nenaudokite įrenginio apeinamuoju režimu (gaidukas uždarytas) ilgiau kaip tris minutes nepaspaudžiant pistoleto gaiduko. Dėl to gali per anksti sugesti siurblio sandarinimo tarpikliai ir teks daryti brangų siurblio remontą.

Šis slėginis plovimo įrenginys užtikrina aukšto slėgio srovę ir įvairius purškimo būdus. Galima atlikti įvairius valymo darbus nenaudojant valiklių. Jei reikia naudoti valiklį, tinkamų procedūrų žr. skyriuje **Plovimas naudojant ploviklius** 15 psl.

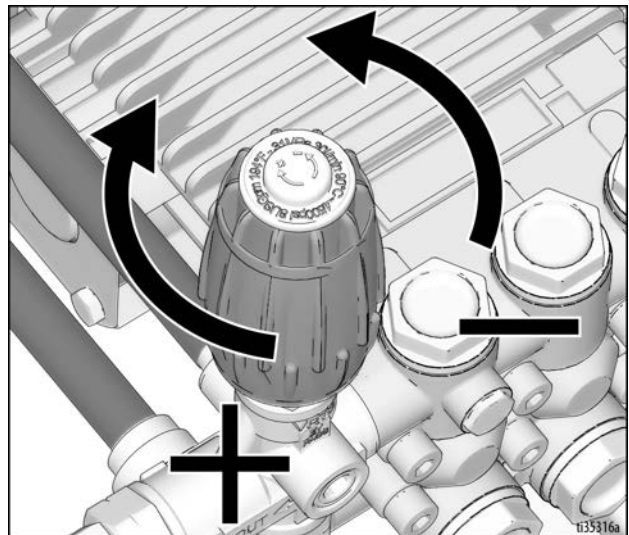
PERSPĖJIMAS

Pasirūpinkite, kad purškimo būdas nebūtų nustatytas vienoje fiksuotoje vietoje ilgesnį laiko tarpą. Galima ją sugadinti.

Išleidimo įtaisas

Reguliavimo rankenėlė




Jūsų mechanizmo išleidimo įtaiso vožtuve yra įmontuota reguliuojama rankenėlė, skirta slėgio reguliavimui. Jei reikalingas mažesnis slėgis, pasukite reguliuojamą rankenėlę prieš laikrodžio rodyklę. Norėdami vėl nustatyti didžiausią reikšmę, reguliavimo rankenėlę pasukite iki galo pagal laikrodžio rodyklę. Neperveržkite.



PERSPĖJIMAS

Neperveržkite išleidimo įtaiso. Jeigu sulūžtų, gali baigtis greitu vandens slėgio netekimu ir brangiai kainuojančiu gedimu.

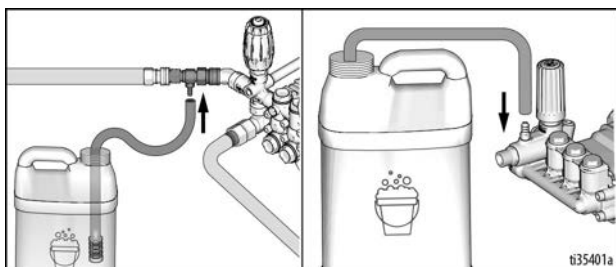
Plovimas naudojant ploviklius

				
<p>NUDEGIMŲ AR SPROGIMO PAVOJUS Visada dėvėkite apsauginius drabužius. Paruoškite ploviklio tirpalą pagal etiketėje esančius nurodymus. Niekada nepumpuokite įrenginiu pavojingų ploviklių ar rūgštinio tipo valiklių .</p>				

Visuose įrenginiuose yra sumontuotas chemikalų purškimo rinkinys. Paimkite skaidrią PVC žarną, pristatytą su įrenginiu.

PASTABA. Ši purškimo sistema yra suprojektuota taip, kad ploviklius būtų galima purkšti tik esant žemam slėgiui. Ji neleidžia ploviklio tirpalą įpilti į sistemą, kol antgalio montażas nebus žemo slėgio ploviklio režime.

1. Atlikite „**Slėgio išleidimo procedūrą**“, 10 psl.
2. Prijunkite cheminių medžiagų purkštuvą žarną tarp siurblio išleidimo angos ir aukšto slėgio plovimo įrenginio žarnos įleidimo angos. Jei plovimo įrenginys tiekiamas su integruotu cheminių medžiagų purkštuvu, pritvirtinkite skaidrų cheminių medžiagų purškimo vamzdelį prie purkštuvų dantelio.



3. Slėgį nustatykite į žemiausią padėtį pasukdami ant išleidimo įtaiso vožtuvo esančią slėgio reguliavimo rankenėlę prieš laikrodžio rodyklę.
4. Ploviklio koštuvą panardinkite į ploviklio tirpalą, kad būtų galima pumpuoti ploviklį į sifoną.
5. Įjunkite gaiduko užraktą ir pritvirtinkite cheminių medžiagų / ploviklio purškimo antgalį (65° JUODAS) ant vamzdelio galo. Žr. **Antgalio prijungimas**, 13 psl.

6. Paleiskite plovimo įrenginį. Žr. **Plovimo įrenginio paleidimas**, 14 psl.
7. Norėdami naudoti tirpalą atleiskite gaiduko užraktą ir paspauskite gaiduką. Iš žemo slėgio antgalio ims tekėti ploviklio ir vandens mišinys. Pradėkite purkšti nuo apatinės valomo paviršiaus dalies ir judėkite į viršų; purkškite ilgais persidengiančiais mostais. **PASTABA.** purkšdami nuo apačios link viršaus išvengsite ruožų susidarymo. Trumpam leiskite susigerti. Neleiskite ploviklio tirpalui ant paviršiaus išdžiūti. Nepurkškite ant karštų paviršių arba esant tiesioginiams saulės spinduliams, kad išvengtumėte ploviklio nudžiuvimo, kadangi taip gali nukentėti dažyti paviršiai. Plaukite po nedidelę dalį.
8. Norėdami plauti įjunkite gaiduko užraktą ir tvirtai prijunkite pageidaujamą antgalį ant vamzdelio galo. Išjunkite purkštuko užraktą ir purkškite. Visam plovikliui išpurkšti iš linijos reikės maždaug 30 sekundžių. Kad būtų kuo geresnis plovimo rezultatas, pradėkite nuo viršaus ir tęskite link apačios. Žr. **Antgalio prijungimas**, 13 psl.
9. Po kiekvieno naudojimo sifonu per žemo slėgio ploviklio įpurškimo sistemą pumpuokite galoną vandens. Tokiu būdu apsaugosite įrenginį nuo korozijos ar ploviklio likučių, kurie gali sukelti mechanines problemas kito naudojimo metu.

Išjungimas



1. Atlikite „**Slėgio išleidimo procedūrą**“, 10 psl.
2. Išleidę slėgį nuimkite antgalio mazgą.
3. Atjunkite ir išleiskite skystį iš pistoleto, vamzdelio ir žarnos.
4. Sausai išvalykite įrenginį, ir kartu su pistoletu, vamzdeliu bei žarnomis laikykite saugioje, neužšalancioje vietoje. Žr. skyrių **Laikymas**, 16 psl.

Laikymas

1. Išjunkite įrenginį ir atjunkite vandens tiekimą.
2. Išleiskite iš sistemos slėgį nukreipę pistoletą nuo savęs ir kitų asmenų bei paspaudę gaiduką, kol iš antgalio nustos tekėti vandens srovė.
3. Atjunkite žarną, pistoletą ir vamzdelį ir išleiskite iš jų slėgį.
4. Paleiskite įrenginį ir leiskite jam veikti tol, kol iš jo ištekės visas vanduo. Kai vanduo nebeteka iš įrenginio, išjunkite jį.
5. Laikykite žarną, pistoletą ir vamzdelį su įrenginiu neužšalancioje vietoje.

PERSPĖJIMAS

Jeigu įrenginį saugojote tokiu būdu, tačiau jį vis tiek paveikė šaltis, prieš naudodami įrenginį būkite atsargūs, nes vandens lašai galėjo sušalti į ledą, kuris gali pažeisti įrangą. Prieš pradėdami palaukite, kol įrenginys visiškai atitirps.

Paruošimas žiemai



Sandėliavimo ir gabenimo šaltu oru (kai yra užšalimo tikimybė) sumetimais, šį įrenginį reikia paruošti žiemai. Įrenginį būtina apsaugoti nuo žemiausios galimos temperatūros, norint apsaugoti jį nuo nepataisomo apgadinimo.

PERSPĖJIMAS

Jeigu užšaltų bet kuri įrenginio dalis, siurblio sistema gali būti negrįžtamai sugadinta. Šalčio sukkelto gedimo atveju garantija negalioja.

Jei turite saugoti įrenginį vietoje, kurioje temperatūra nukrenta žemiau 32° F (0° C), atlikite šiuos veiksmus:

PERSPĖJIMAS

Įrenginio nenaudokite esant užšalimo sąlygoms. Gali atsirasti plovimo įrenginio pažeidimas.

Surinkite šiuos daiktus:

- dvi 5 galonų (18,9 litrų) talpyklas;
- vieną galoną (3,8 litrų) antifrizo;
- vandens tiekimą;
- trijų pėdų (0,92 m) ilgio žarną, 1/2–3/4 colių (13-19 mm) vidaus skersmens (ID) su 3/4 colio sodo žarnos jungtimi su išoriniu sriegiu.

Procedūra

1. Prieš pradėdami įrenginį ruošti žiemai, jį būtina pripildyti skysčiu (žr. skyrių „**Siurblio pripildymas skysčiu**“, 12 psl.).
2. Pripildę įrenginį skysčiu, atlikite „**Slėgio išleidimo procedūrą**“, 10 psl.
3. Ijunkite gaiduko užraktą ir nuimkite antgalį.
4. Viename 5 galonų (18,9 litrų) inde laikydamiesi gamintojo rekomendacijų dėl paruošimo žiemai temperatūros sumaišykite antifrizą ir vandenį.

PASTABA. teisingas paruošimas žiemos temperatūros sąlygoms yra pagrįstas rekomendacinėmis gamintojo instrukcijomis, išdėstytomis skyrelyje „Apsaugos schema“, esančioje daugumos antifrizo talpyklų galinėje etiketėje.

5. Atjunkite vandens padavimo žarną nuo įrenginio ir saugiai prijunkite 3 pėdų žarną prie įleidimo angos jungties. Panardinkite kitą galą į antifrizo tirpalą.
6. Nukreipkite vamzdelį į tuščią talpą ir paleiskite įrenginį.
7. Spauskite pistoleto gaiduką, kol iš vamzdelio ims tekėti antifrizas. Atleiskite gaiduką 3 sekundėms, tada vėl jį spauskite 3 sekundes. Taip tęskite šį pistoleto ciklą keletą kartų, kol visas antifrizo mišinys sifonu bus išpumpuotas iš talpos.
8. Išjunkite variklį.
9. Atjunkite 3 pėdų ilgio žarną nuo įrenginio ir visą antifrizo perteklių išleiskite atgal į 5 galonų (18,9 litrų) talpyklą.
10. Atjunkite žarnos / pistoleto / vamzdelio mazgą nuo įrenginio ir išleiskite visą antifrizo perteklių atgal į 5 galonų (18,9 litrų) talpyklą.
11. Antifrizo tirpalą laikykite kitam naudojimui arba išmeskite vadovaudamiesi vietos nuostatais.

Techninė priežiūra

Variklis

Su įrenginiu pateikiamoje variklio instrukcijoje išsamiai aprašomos specifinės variklio techninės priežiūros procedūros. Laikantis variklio gamintojo rekomendacijų, variklio naudojimo laikas bus ilgesnis.

Siurblys

Siurblio alyva turi būti keičiama visiems įrenginiams po pirmųjų 25 naudojimo valandų. Pirmą kartą pakeitus variklio alyvą, alyvą keisti yra rekomenduojama kas 3 mėnesius arba 250 valandas. Jeigu alyva yra užteršta ar pieninga, ją keisti gali reikėti dažniau. Įpilkite į siurblių alyvos, bet tik iki stebėjimo langelio vidurio arba maksimalaus matuoklio lygio. Naudokite tinkamą siurblio alyvą, nurodytą dalių sąrašė. Neperpildykite.

Antgaliai

Vandens srovė, einanti pro purškimo antgalį, ardo angą ir padaro ją didesne, dėl to prarandamas slėgis. Antgalius reikia keisti tada, kai slėgis yra žemesnis kaip 85 % maksimalaus slėgio. Pakeitimo dažnis priklauso nuo tokių kintamųjų, kaip mineralų kiekis vandenyje ir antgalio naudojimo valandų skaičius.

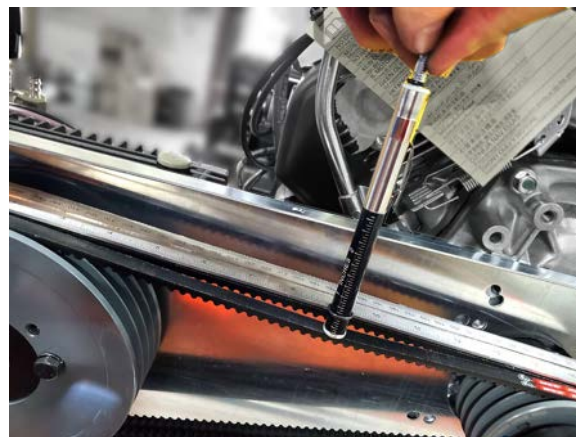
Greito sujungimo movos

Greito sujungimo movos su vidiniu sriegiu viduje yra O-formos žiedo tarpiklis. Šio O-formos žiedo savybės prastės arba, jeigu įrenginys pumpuoja be aukšto slėgio žarnos ar prijungto antgalio, O-formos žiedas atsitiktinai gali būti nupūstas. Kad nepratekėtų, įterpkite atsarginį sandarinimo žiedą. Papildomus sandarinimo žiedus galite įsigyti iš savo platintojo.

Dirželio įtempio reguliavimas

Siekiant užtikrinti geriausias eksploatacines savybes, kartais gali prireikti sureguliuoti dirželio įtempį. Atlikite nurodytus veiksmus.

1. Nuimkite dirželio apsaugą ir atlaisvinkite po dvi veržles kiekvienoje siurblio pusėje.
2. Sukite varžtus su galvute pagal laikrodžio rodyklę arba prieš laikrodžio rodyklę, kol diržo įtempimas bus tinkamai sureguliuotas pagal toliau nurodytas įtempimo specifikacijas.



Įtempimas	Naujas diržas	Panaudotas diržas
Statinė diržo trauka (bendroji trauka):	337–361 svar. jėga	289–313 svar. jėga
Diržo nuokrypio atstumas:	0,15 col.	0,15 col.
Diržo nuokrypio jėga:	3,8–4,1 svar. jėga	3,3–3,6 svar. jėga
Garsinis įtempimo matuoklis:	254 - 272 N	217 - 235 N
Diržo dažnis:	141–146 Hz	130–135 Hz

3. Varžtą su galvute pasukite pagal laikrodžio rodyklę, kol tarp skriemulių atsiras 1/2 colio (12,7 mm) dirželio įlinkis.
4. Priveržkite šonines veržles.
5. Tiesųjį kraštą dėkite per abu skriemulius. Jeigu reikia, atlaisvinkite vieną skriemulio varžtų komplektą ir sureguliuokite (į vidų ar išorę), kad būtų tinkamas sulgiavimas. Priveržkite skriemulio varžtus ir dar kartą patikrinkite įtempimą.
6. Uždėkite dirželio apsaugą ir saugiai priveržkite užsegimus.

Trikčių aptikimas ir šalinimas



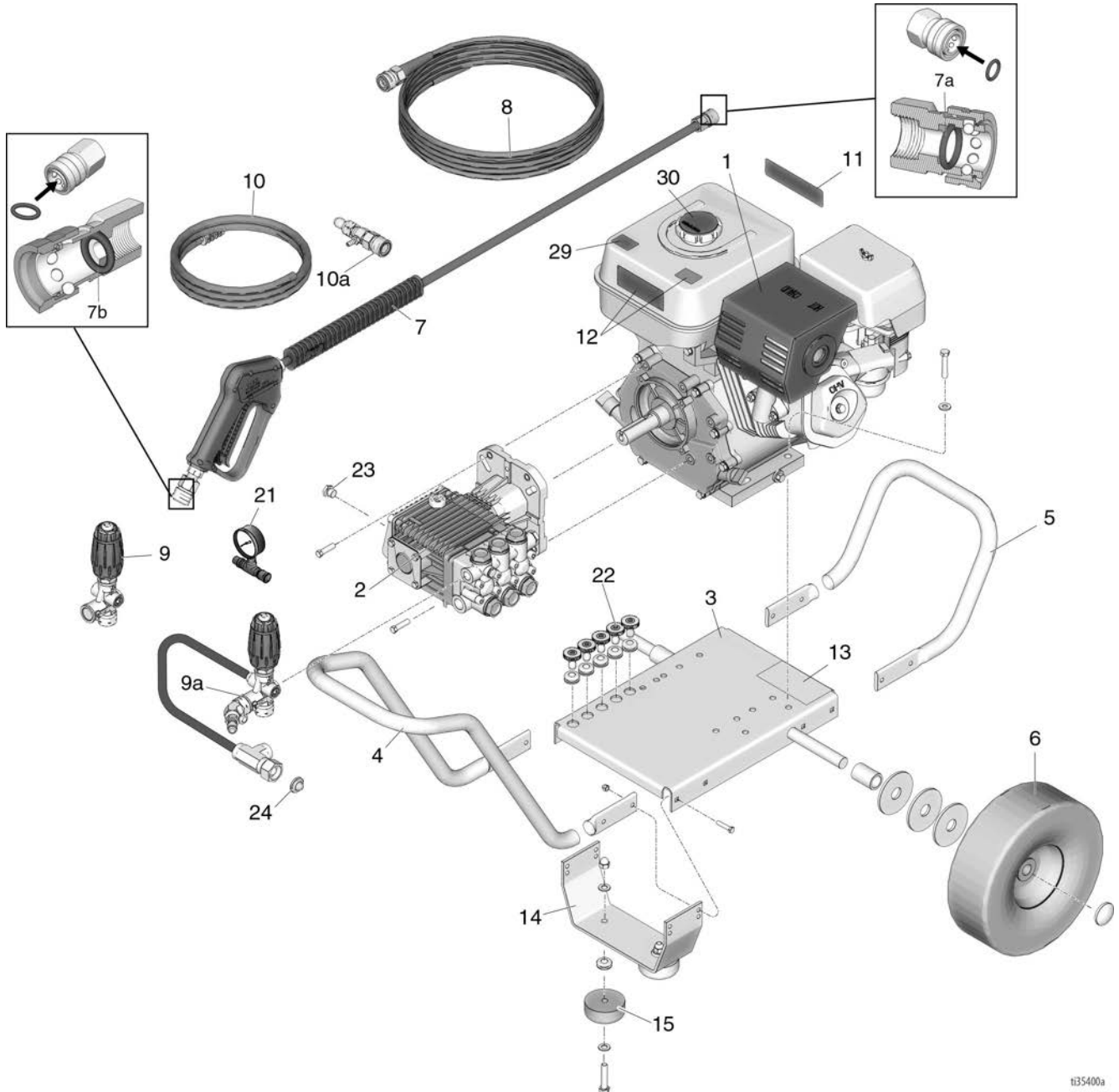
1. Prieš tikrindami arba remontuodami pistoletą atlikite „Sėgio išleidimo procedūrą“, 10 psl.
2. Prieš ardydami pistoletą patikrinkite visas galimas problemas ir jų priežastis.

Triktis	Priežastis	Sprendimas
Variklis nepasileidžia arba pasileidžia sunkiai	Degalų bake arba karbiuratoriuje nėra benzino	Įpilkite į baką benzino ir atsukite užkertamąjį degalų vožtuvą. Patikrinkite degalų liniją iki karbiuratoriaus.
	Mažai alyvos	Pripilkite alyvos iki reikiamo lygio.
	Ijungimo ir išjungimo jungiklis padėtyje STOP (sustabdyti)	Pastumkite jungiklį į padėtį START (pradėti).
	Degaluose yra vandens arba degalai yra pasenę	Išleiskite degalus iš bako ir karbiuratoriaus. Naudokite naujus degalus ir patikrinkite, ar kaitinimo žvakė sausa.
	Variklis užlietas arba netinkamai užsiveda droseliu	Atidarykite droselinę sklendę ir kelis kartus įsukite variklį, kad pasišalintų dujos. Patikrinkite, ar kaitinimo žvakė sausa.
	Nešvarus oro filtras	Išimkite ir išvalykite.
	Užsiteršusi kaitinimo žvakė, neteisingas tarpelis arba netinkamo tipo žvakė	Išvalykite kaitinimo žvakę, sureguliuokite tarpelį arba pakeiskite.
	Pistoletas neveikia spaudžiant gaiduką	Paspauskite pistoleto gaiduką paleisdami variklį.
	Variklis tinkamai neveikia arba jam trūksta galios	Iš dalies užsikisęs oro filtras
Užsiteršusi kaitinimo žvakė, neteisingas tarpelis arba netinkamo tipo žvakė		Išvalykite kaitinimo žvakę, sureguliuokite tarpelį arba pakeiskite.
Slėgis per žemas ir (arba) siurblys veikia nelygiai	Nusidėvėjęs ar netinkamo dydžio purškimo antgalis	Pakeiskite tinkamo dydžio purškimo antgaliu.
	Užsikisęs įleidimo filtras	Filtrą išvalykite. Tikrinkite dažniau.
	Susidėvėję tarpikliai, vandenyje yra abrazyvinių medžiagų arba natūralus susidėvėjimas	Išvalykite filtrą. Pakeiskite tarpiklius.
	Nepakankamas vandens padavimas	Patikrinkite į siurblių paduodamo vandens srauto greitį.
	Nuslysta diržai	Priveržkite arba pakeiskite diržus; naudokite tinkamus diržus ir keiskite abu diržus vienu metu.
	Užsikimšę arba nešvarūs įleidimo ar išleidimo vožtuvai	Išvalykite įleidimo ir išleidimo vožtuvų mazgus. Išvalykite filtrą.
	Silpnas įleidimas	Patikrinkite ar nesuspausta arba neužsilenkusi sodo žarna
	Susidėvėję įleidimo arba išleidimo vožtuvai	Pakeiskite susidėvėjusius vožtuvus.
	Nuotėkis aukšto slėgio žarnoje.	Pakeiskite aukšto slėgio žarną.

Triktis	Priežastis	Sprendimas
Vandens nuotėkis iš po siurbliu esančio kolektoriaus	Susidėvėję tarpikliai	Įdėkite naujus tarpiklius.
Vanduo siurblio alyvoje	Oro drėgmės kondensatas karteryje	Keiskite alyvą kaip nurodyta „ Techninės priežiūros “ skyriuje, 17 psl.
	Susidėvėję tarpikliai	Įdėkite naujus tarpiklius.
	Nesandarūs alyvos sandarikliai	Įdėkite naujus alyvos sandariklius.
Tarpikliai dažnai arba per anksti sugenda	Įbrėžti, pažeisti ar susidėvėję plunžeriniai stūmokliai	Įdėkite naujus plunžerinius stūmoklius.
	Pumpuojamame skystyje yra abrazyvinių medžiagų	Sumontuokite tinkamą filtravimo sistemą siurblio įleidžiamuosiuose vamzdžiuose.
	Per aukšta įleidimo vandens temperatūra	Patikrinkite vandens temperatūrą. Ji neturi viršyti 140°F (60°C).
	Per didelis slėgis siurblyje	Nekeiskite jokių gamyklos nustatymų. Žr. skyrių „ Netinkamo įrangos naudojimo pavojus “ 7 psl.
	Per didelis slėgis dėl iš dalies užsikimšusio arba pažeisto antgalio	Išvalykite arba pakeiskite purškimo antgalį. Žr. „ Antgalio prijungimas “, 13 psl.
	Siurblys veikia per ilgai be purškimo	Niekada neleiskite siurbliui veikti ilgiau kaip 3 minučių be purškimo.
	Siurblys veikia sausas	Neleiskite siurbliui veikti be vandens.
Didelis srautas įleidimo vietoje ir mažas slėgis išleidimo pusėje	Pašalinės dalelės įleidimo arba išleidimo vožtuve ir susidėvėję įleidimo ir (arba) išleidimo vožtuvai	Išvalykite arba pakeiskite vožtuvus.
Nė vienas ploviklis nėra perpilamas sifonu į sistemą	Uždėtas netinkamas antgalis	Uždėkite antgalį cheminėms medžiagoms / plovikliams
	Slėgis per didelis	Sureguliuokite slėgį iki žemiausio taško
	Dėvėtas cheminių medžiagų purkštuko vožtuvus	Uždėkite naują cheminių medžiagų purkštuko vožtuvą

Dalys – tiesioginė pavara

Modeliai 25N634, 25N635, 25N636, 25N637, 25N638, 25N639, 25N640, 25N641, 25N677, 25N678, 25N681, 25N682, 25N677K, 25N678K



t35400a

Dalių sąrašas – tiesioginė pavara

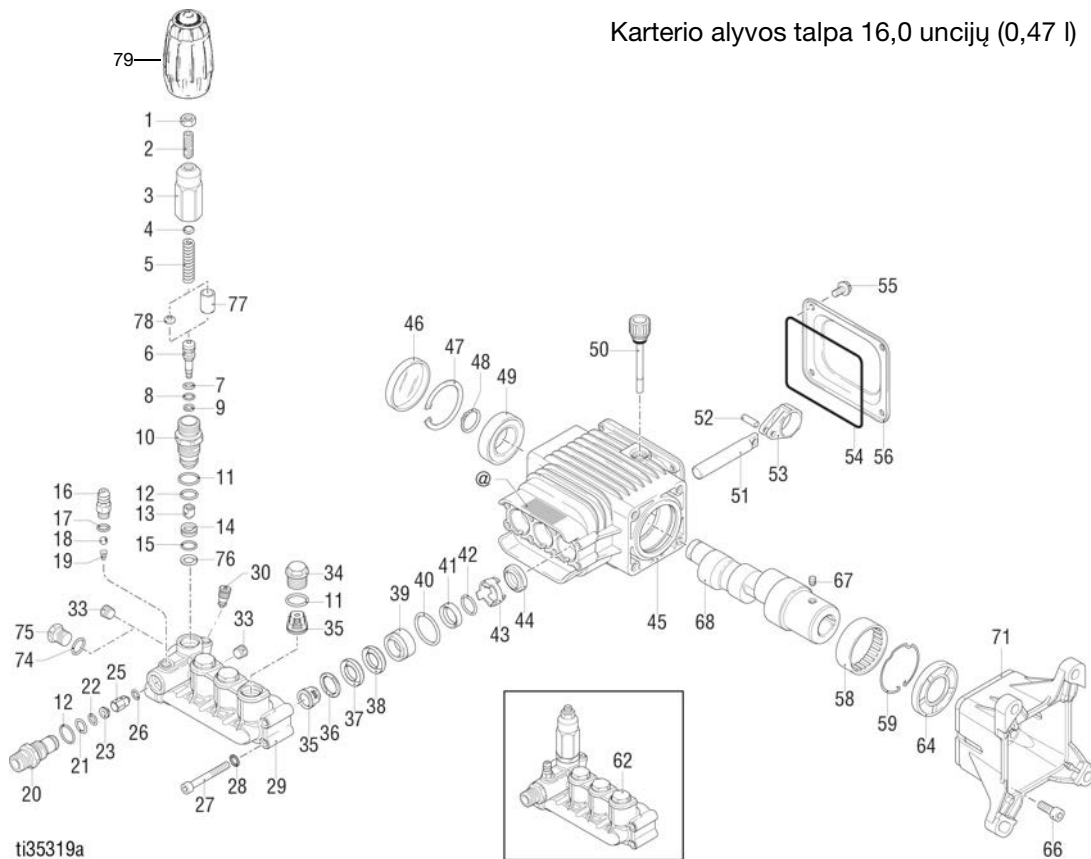
Modeliai 25N634, 25N635, 25N636, 25N637, 25N638, 25N639, 25N640, 25N641, 25N677, 25N678, 25N681, 25N682, 25N677K, 25N678K

Nuor.	Dalis	Aprašas	Kiekis	Nuor.	Dalis	Aprašas	Kiekis
1		VARIKLIS		17Z429		Modelis 25N636	1
	116298	GX200 (Modeliai 25N684, 25N638)	1	17Z430		Modelis 25N640	1
	803900	GX270 (Modeliai 25N635, 25N639)	1	13▲		ETIKETĖ, saugos, rėmas	
	114703	GX390 (Modeliai 25N637, 25N641, 25N677, 25N678, 25N681, 25N682)	1	16X819		Modeliai 25N634, 25N636, 25N637, 25N677, 25N678, 25N635, 25N677K, 25N678K	1
	18A008	CH440 (Modeliai 25N636, 25N640, 25N677K, 25N678K)	1	16Y739		Modeliai 25N638, 25N639, 25N640, 25N641, 25N681, 25N682	1
2		SIURBLIAI		14		LAIKYTUVAS, kojėlė	
	17Z102	AR/RSV serija (Modeliai 25N634, 25N638)	1	127537		Modeliai 25N634, 25N638, 25N635, 25N639, 25N636, 25N640, 25N637, 25N641	1
	17Z103	AR/RSV serija (Modeliai 25N635, 25N639)	1	127538		Modeliai 25N677, 25N678, 25N681, 25N682, 25N677K, 25N678K	1
	17Z104	AR RSV serija (Modeliai 25N636, 25N637, 25N640, 25N641)	1	15	127541	PADEKLAS, kojėlė	2
	127385	GP - EZ serija (Modeliai 25N677, 25N681, 25N677K)	1	21	127558	MATUOKLIS, greito prijungimo (Modeliai 25N638, 25N639, 25N640, 25N641, 25N681, 25N682)	1
	127383	CAT - arba 66PPX serija (Modeliai 25N678, 25N682, 25N678K)	1	22	805634	PURŠKIMO ANTGALIS, cheminių medžiagų, juodas (visi modeliai)	1
3		FRAME, pagrindo plokštelė		805591		PURŠKIMO ANTGALIS, 0°, raudonas, 2,7 (Modeliai 25N634, 25N638)	1
	127471	Modeliai 25N634, 25N638, 25N635, 25N639, 25N636, 25N640, 25N637, 25N641	1	805592		PURŠKIMO ANTGALIS, 15°, geltonas, 2,7 (Modeliai 25N634, 25N638)	1
	127468	Modeliai 25N677, 25N678, 25N681, 25N682, 25N677K, 25N678K	1	805593		PURŠKIMO ANTGALIS, 25°, žalias, 2,7 (Modeliai 25N634, 25N638)	1
4	18A006	RANKENA, ilga	1	805539		PURŠKIMO ANTGALIS, 0°, raudonas, 3,5 (Modeliai 25N635, 25N639)	1
5	17Z101	RANKENA, trumpa	1	805540		PURŠKIMO ANTGALIS, 15°, geltonas, 3,5 (Modeliai 25N635, 25N639)	1
6		RATAS/PADANGA		805541		PURŠKIMO ANTGALIS, 25°, žalias, 3,5 (Modeliai 25N635, 25N639)	1
	16Y888	10 col. (Modeliai 25N634, 25N638, 25N635, 25N639, 25N636, 25N640, 25N637, 25N641)	2	805595		PURŠKIMO ANTGALIS, 0°, raudonas, 3,7 (Modeliai 25N636, 25N637, 25N640, 25N641)	1
	16Y889	11 col. (Modeliai 25N677, 25N678, 25N681, 25N682, 25N677K, 25N678K)	2	805596		PURŠKIMO ANTGALIS, 15°, geltonas, 3,7 (Modeliai 25N636, 25N637, 25N640, 25N641)	1
7	244784	PISTOLETAS	1	805597		PURŠKIMO ANTGALIS, 25°, žalias, 3,7 (Modeliai 25N636, 25N637, 25N640, 25N641)	1
7a	17P089	RINKINYS, sandarinamasis žiedas (10 pakuotėje)	1	805543		PURŠKIMO ANTGALIS, 0°, raudonas, 4,0 (Modeliai 25N677, 25N678, 25N681, 25N682, 25N677K, 25N678K)	1
7b	17P090	RINKINYS, sandarinamasis žiedas (10 pakuotėje)	1	805544		PURŠKIMO ANTGALIS, 15°, geltonas, 4,0 (Modeliai 25N677, 25N678, 25N681, 25N682, 25N677K, 25N678K)	1
8	244783	ŽARNA	1	805545		PURŠKIMO ANTGALIS, 25°, žalias, 4,0 (Modeliai 25N677, 25N678, 25N681, 25N682, 25N677K, 25N678K)	1
9	127526	IŠLEIDIMO ĮTAISAS (Modeliai 25N677, 25N678, 25N681, 25N682, 25N677K, 25N678K)	1	805546		PURŠKIMO ANTGALIS, 40°, baltas, 4,0 (Modeliai 25N677, 25N678, 25N681, 25N682, 25N677K, 25N678K)	1
9a	17A642	IŠLEIDIMO ĮTAISAS, visas (Modeliai 25N678, 25N682, 25N677, 25N681, 25N677K)	1	23		ŠILUMOS IŠLEIDIMO VOŽTUVAS	1
	17Z106	RINKINYS, išleidimo įtaisas, remontas (Modeliai 25N634, 25N635, 25N636, 25N637, 25N638, 25N639, 25N640, 25N641)	1	17A562		ŠILUMOS IŠLEIDIMO VOŽTUVAS, Modeliai 25N634, 25N638, 25N635, 25N639, 25N636, 25N640, 25N637, 25N641	1
10	127528	ŽARNA su sieteliu	1	17A564		ŠILUMOS IŠLEIDIMO VOŽTUVAS, Modeliai 25N677, 25N678, 25N681, 25N682, 25N682, 25N677K, 25N678K	1
10a	127529	PURKŠTUVAS, cheminių medžiagų, su žarna ir sieteliu (Modeliai 25N677, 25N678, 25N681, 25N682, 25N677K, 25N678K)	1	24	801112	IŠLEIDIMO sietelis	1
11		ETIKETĖ, gaminio		29	16D576	ETIKETĖ, pagaminta JAV	1
	17Y574	Modeliai 25N634, 25N638	1	30	17Y766	ETIKETĖ, dujų talpyklos dangtelio (visi modeliai, išskyrus 25N636, 25N640)	1
	17Y575	Modeliai 25N635, 25N639	1				
	17Y576	Modeliai 25N636, 25N640	1				
	17Y577	Modeliai 25N637, 25N641	1				
	17Y759	Modeliai 25N677, 25N681, 25N677K	1				
	17Y760	Modeliai 25N678, 25N682, 25N678K	1				
12▲		ETIKETĖ, saugos, dujų talpykla					
	194126	Modeliai 25N634, 25N636, 25N637, 25N677, 25N678, 25N635, 25N677K, 25N678K	1				
	16Y720	Modeliai 25N638, 25N639, 25N641, 25N681, 25N682	1				
	16Y721	Modeliai 25N638, 25N639, 25N641, 25N681, 25N682	1				

▲ Papildomų saugos lipdukų, etikečių bei kortelių galite gauti nemokamai.

Dalių sąrašas – siurblys 17Z102, 17Z103, 17Z104

Modeliai 25N634, 25N635, 25N636, 25N637, 25N638, 25N639, 25N640, 25N641

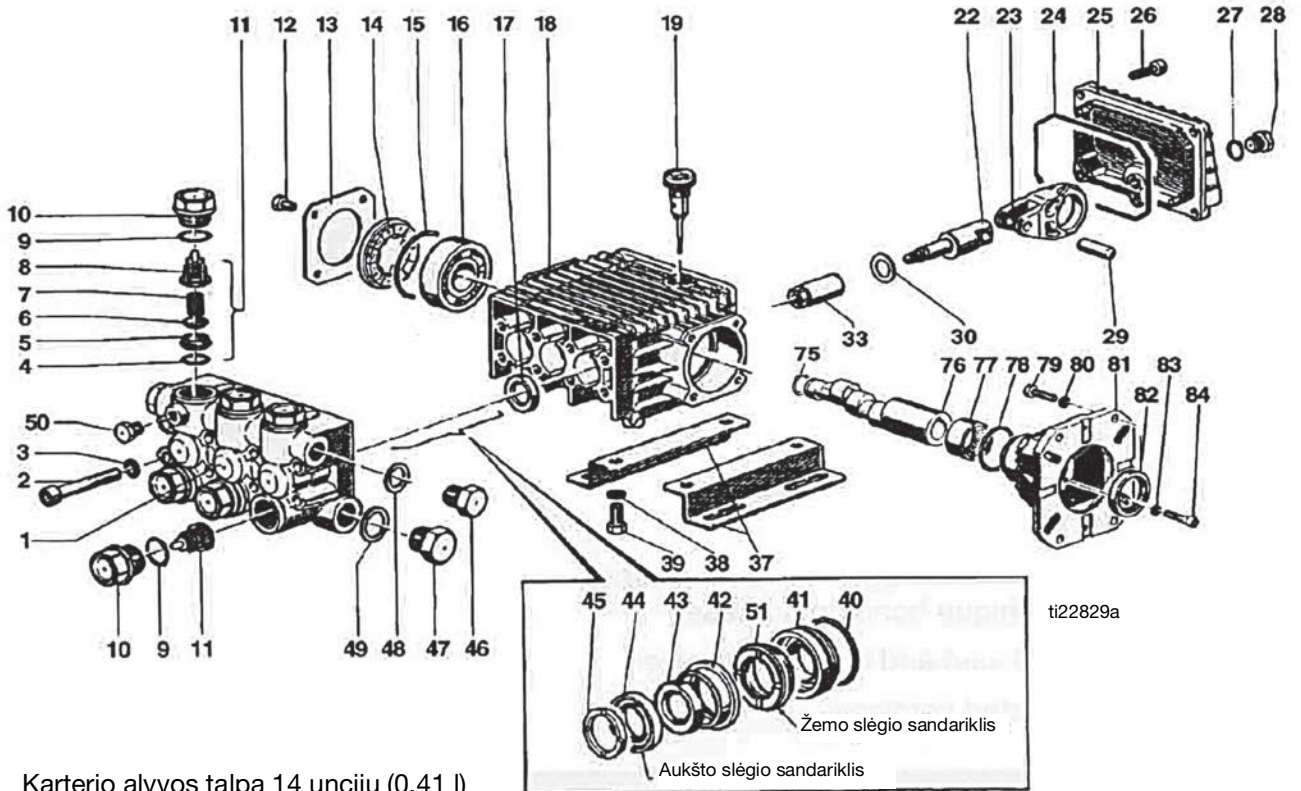


Dalių sąrašas

Dalis	Aprašas	Kiekis	Dalis	Aprašas	Kiekis
246377	SIURBLYS, alyvos, 32 uncijų	1	★17Z109	RINKINYS, stūmoklio (apima 51)	3
17Z106	RINKINYS, išleidimo įtaisas (apima 1-15, 79)	1	17Z113	RINKINYS, vožtuvo dangtelis (apima 34)	3
★17Z117	RINKINYS, vožtuvai (apima 11, 35)	6	★17Z111	RINKINYS, alyvos sandarikliai (apima 44, 46, 54, 64)	3, 1
★17Z112	RINKINYS, vandens sandarikliai (apima 37, 38, 40-42)	3			
127506	RINKINYS, cheminės medžiagos inžektorius (apima 17-19)	1		★ Rinkinys skirtas 3 cilindrams	
17Z110	RINKINYS, alyvos pildymo dangtelis (apima 50)	1		† Ne visas remonto dalis galima įsigyti iš „Graco“.	

Dalys – siurblys 127385

Modeliai 25N677, 25N681, 25N677K



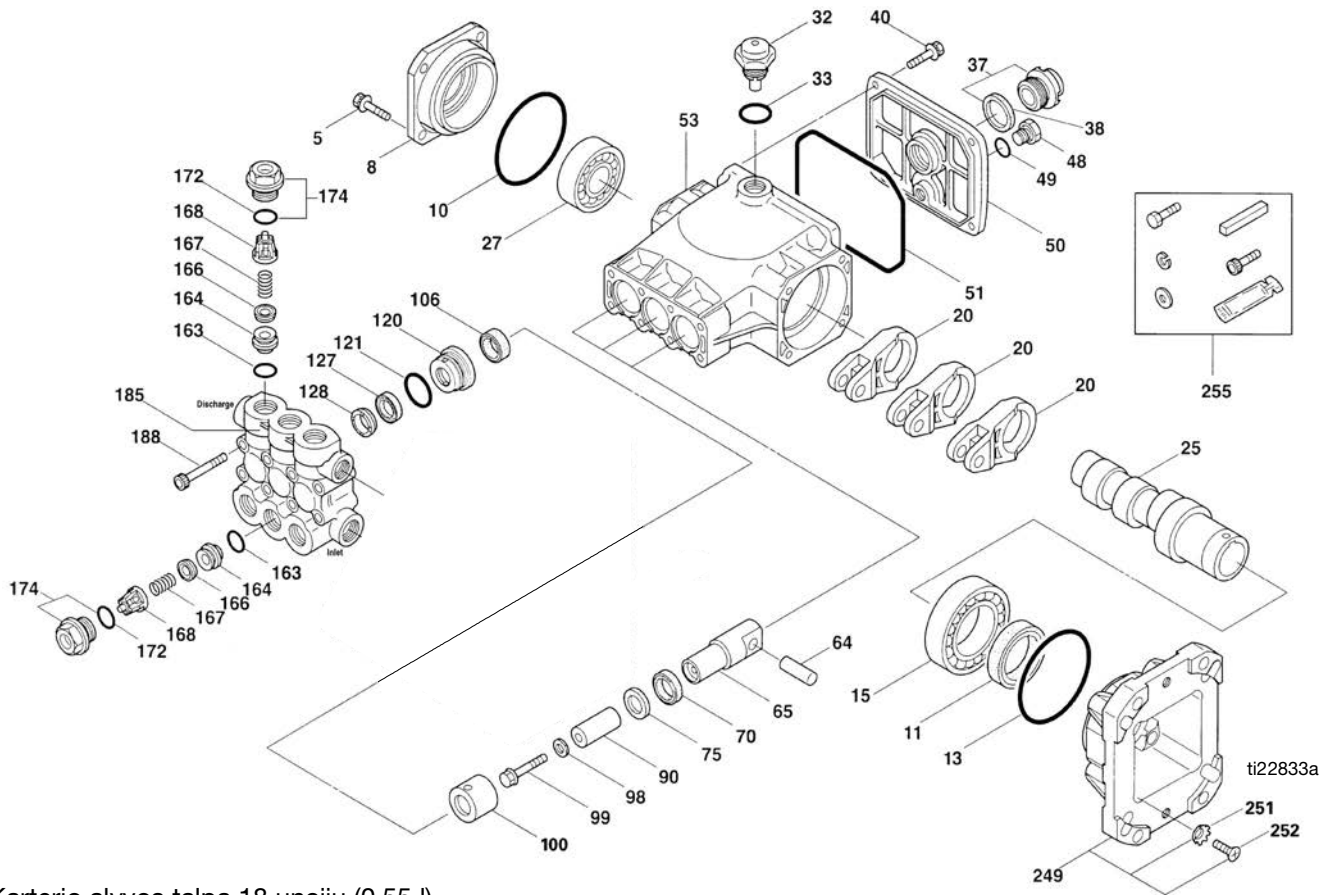
Karterio alyvos talpa 14 uncijų (0,41 l)

Dalių sąrašas

Dalis	Aprašas	Kiekis	Dalis	Aprašas	Kiekis
127481★	RINKINYS, vožtuvo remontui (apima 11)	6	17C738	RINKINYS, alyvos pildymo dangtelis, su angomis ir sandarinamuoju žiedu (apima 19)	1
127485★	RINKINYS, vožtuvo dangtelis (apima 9, 10)	6	246377	SIURBLYS, alyvos, 32 uncijų	1
127486★	RINKINYS, alyvos sandariklis (apima 17)	3	★ Rinkinys skirtas 3 cilindrams		
127487★	RINKINYS, tarpiklis (apima 43, 44, 51)	3	♦ Rinkinys skirtas 1 cilindriui		
127488♦	RINKINYS, stūmoklio (apima 33)	3	† Ne visas remonto dalis galima įsigyti iš „Graco“.		

Dalys – siurblys 127383

Modeliai 25N678, 25N682, 25N678K



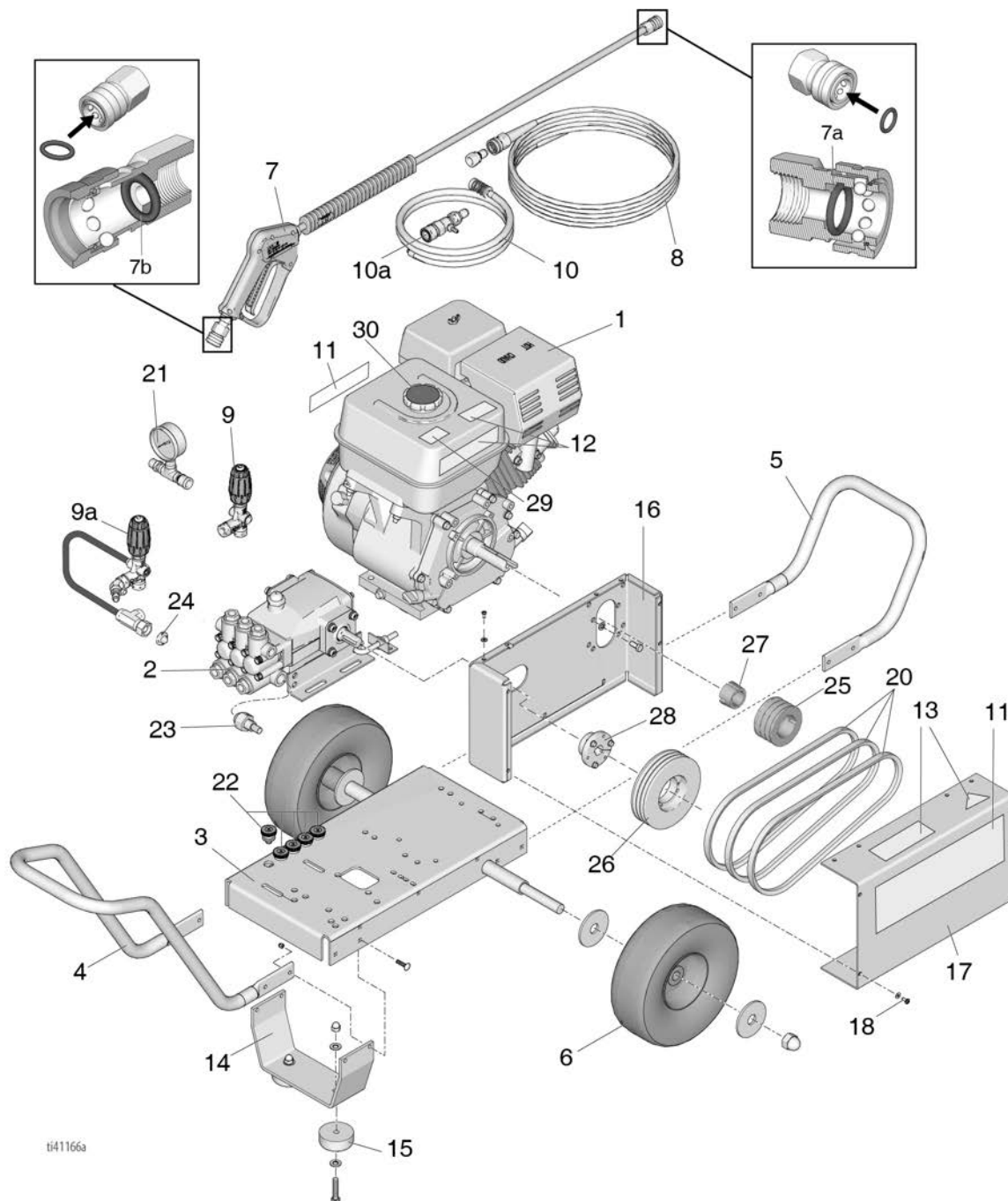
Karterio alyvos talpa 18 uncijų (0,55 l)

Dalių sąrašas

Dalis	Aprašas	Kiekis	Dalis	Aprašas	Kiekis
17Z116❖	RINKINYS, vožtuvo remontui (apima 163, 164, 166, 167, 168)	6	17Z107	STEBĖJIMO LANGELIS (apima 37)	1
127495★	RINKINYS, alyvos sandariklis (apima 98, 106, 121, 127, 128)	3	246377	SIURBLYS, alyvos, 32 uncijų	1
127496❖	RINKINYS, stūmoklis (apima 90)	3		★ Rinkinys skirtas 3 cilindrams	
17Z108	RINKINYS, alyvos pildymo dangtelis, su angomis ir sandarinamuoju žiedu (apima 32, 33)	1		❖ Rinkinys skirtas 1 cilindrui	
17Z114	RINKINYS, vožtuvo dangtelis (apima 174)	6		† Ne visas remonto dalis galima įsigyti iš „Graco“.	

Dalys – diržinė pavara

Modeliai 25N679, 25N683, 25N680, 25N684, 25N679K, 25N680K



Dalių sąrašas – diržinė pavara

Modeliai 25N679, 25N683, 25N680, 25N684, 25N679K, 25N680K

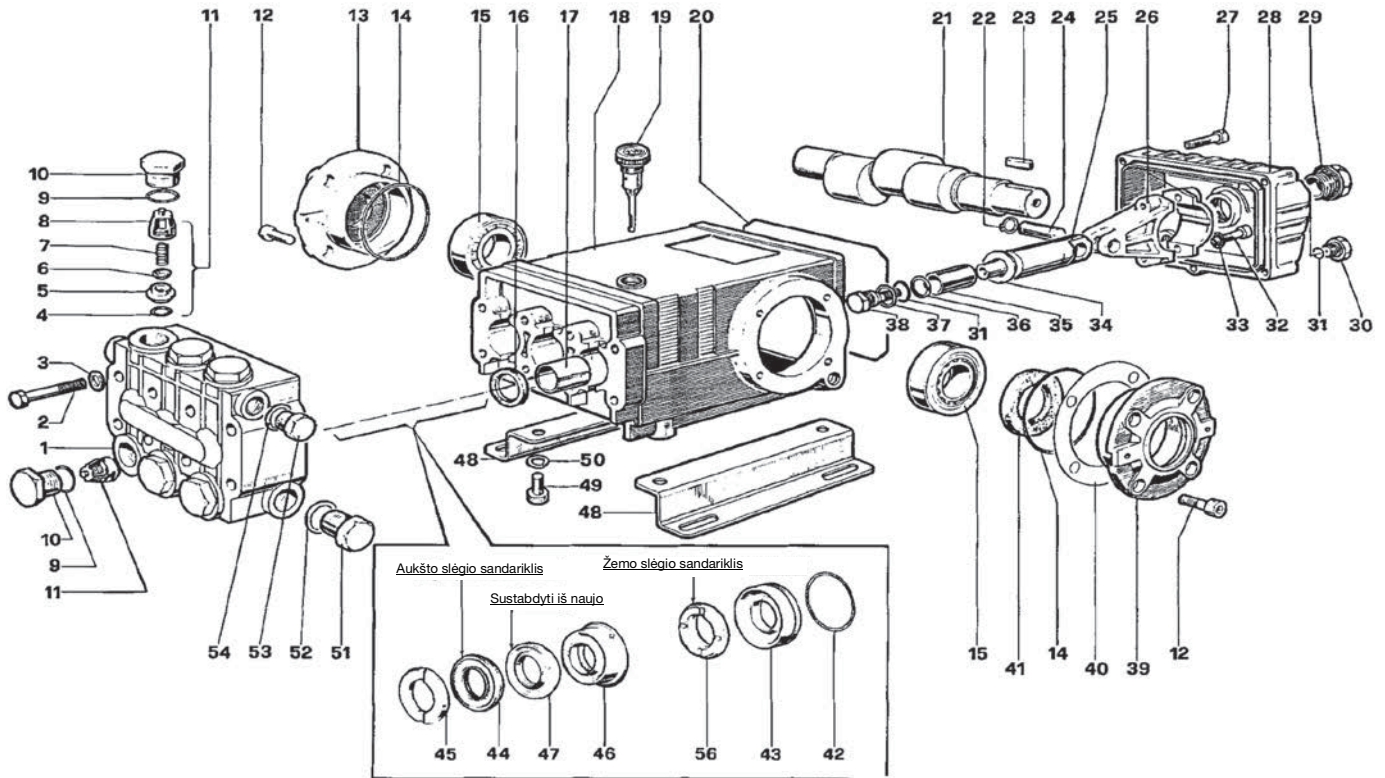
Nuor.	Dalis	Aprašas	Kiekis	Nuor.	Dalis	Aprašas	Kiekis
1	114703	VARIKLIS, GX390 (Modeliai 25N679, 25N680, 25N683, 25N684)	1	16Y739	Modeliai 25N683, 25N684	1	
	18A008	VARIKLIS, CH440 (Modeliai 25N679K, 25N680K)	1	16C394	Modeliai 25N683, 25N684, 25N679, 25N680, 25N679K, 25N680K	1	
2		SIURBLIAI		14	LAIKYTUVAS, kojelė	1	
	127384	GP - HP serija (Modeliai 25N679, 25N683, 25N679K)	1	15	127541 PADÉKLAS, kojelė	2	
	127382	CAT - 5PP serija (Modeliai 25N680, 25N684, 25N680K)	1	16	18A003 DIRŽO APSAUGA, galinė pusė	1	
3	18A005	FRAME, pagrindo plokštelė	1	17	18A004 DIRŽO APSAUGA, gaubtas	1	
4	18A006	RANKENA, ilga	1	18	127542 UŽSEGIMAI, diržo apsaugos gaubtas	1	
5	127467	RANKENA, trumpa	1	20	127527 RINKINYS, diržas	1	
6	16Y890	RATAS / PADANGA, 12 col.	2	21	127558 MATUOKLIS, greito prijungimo (Modeliai 25N683, 25N684)	1	
7	244784	PISTOLETAS	1	22	805543 PURŠKIMO ANTGALIS, 0°, raudonas, 4,0	1	
7A	17P089	RINKINYS, sandarinamasis žiedas (10 pakuotėje)	1		805544 PURŠKIMO ANTGALIS, 15°, geltonas, 4,0	1	
7B	17P090	RINKINYS, sandarinamasis žiedas (10 pakuotėje)	1		805545 PURŠKIMO ANTGALIS, 25°, žalias, 4,0	1	
8	244783	ŽARNA	1		805546 PURŠKIMO ANTGALIS, 40°, baltas, 4,0	1	
9	127526	IŠLEIDIMO ĮTAISAS	1	23	17A564 ŠILUMOS IŠLEIDIMO VOŽTUVAS	1	
9a	17A644	IŠLEIDIMO ĮTAISAS, visas	1	24	801112 SIETELIS, įleidimo	1	
10	127528	ŽARNA su sieteliu	1	25	19D668* SKRIEMULYS, variklio, 2,65	1	
10a	127529	PURKŠTUVAS, cheminių medžiagų, su žarna ir sieteliu	1	26	127705 SKRIEMULYS, siurblio, 6 col.	1	
11		ETIKETĖ, gaminio		27	19D667* ĮVORĖ, variklio	1	
	17Y761	Modelis 25N679, 25N683, 25N679K	1	28	ĮVORĖ, siurblio		
	17Y762	Modelis 25N680, 25N684, 25N680K	1		127704 ĮVORĖ, siurblio, 24 mm, Modeliai 25N679, 25N683, 25N679K	1	
12▲		ETIKETĖ, saugos, dujų talpykla			127707 ĮVORĖ, siurblio, 20 mm, Modeliai 25N680, 25N684, 25N680K	1	
	194126	Modeliai 25N679, 25N680, 25N679K, 25N680K	1	29	16D576 ETIKETĖ, pagaminta JAV	1	
	16Y720	Modeliai 25N683, 25N684	1	30	17Y766 ETIKETĖ, dujų bako dangtelio	1	
	16Y721	Modeliai 25N683, 25N684	1				
13▲		ETIKETĖ, saugos, rėmas					
	16X819	Modeliai 25N679, 25N680, 25N679K, 25N680K	1				

▲ Papildomų saugos lipdukų, etikečių bei kortelių galite gauti nemokamai.

* Keičiant PN 127706 arba 127703, A serijos diržinės pavaros įrenginiams reikės įsigyti B serijos variklio skriemulio ir įvorės rinkinį.

Dalys – siurblys 127384

Modeliai 25N679, 25N683, 25N679K



Karterio alyvos talpa 40,6 uncijų (1,2 l)

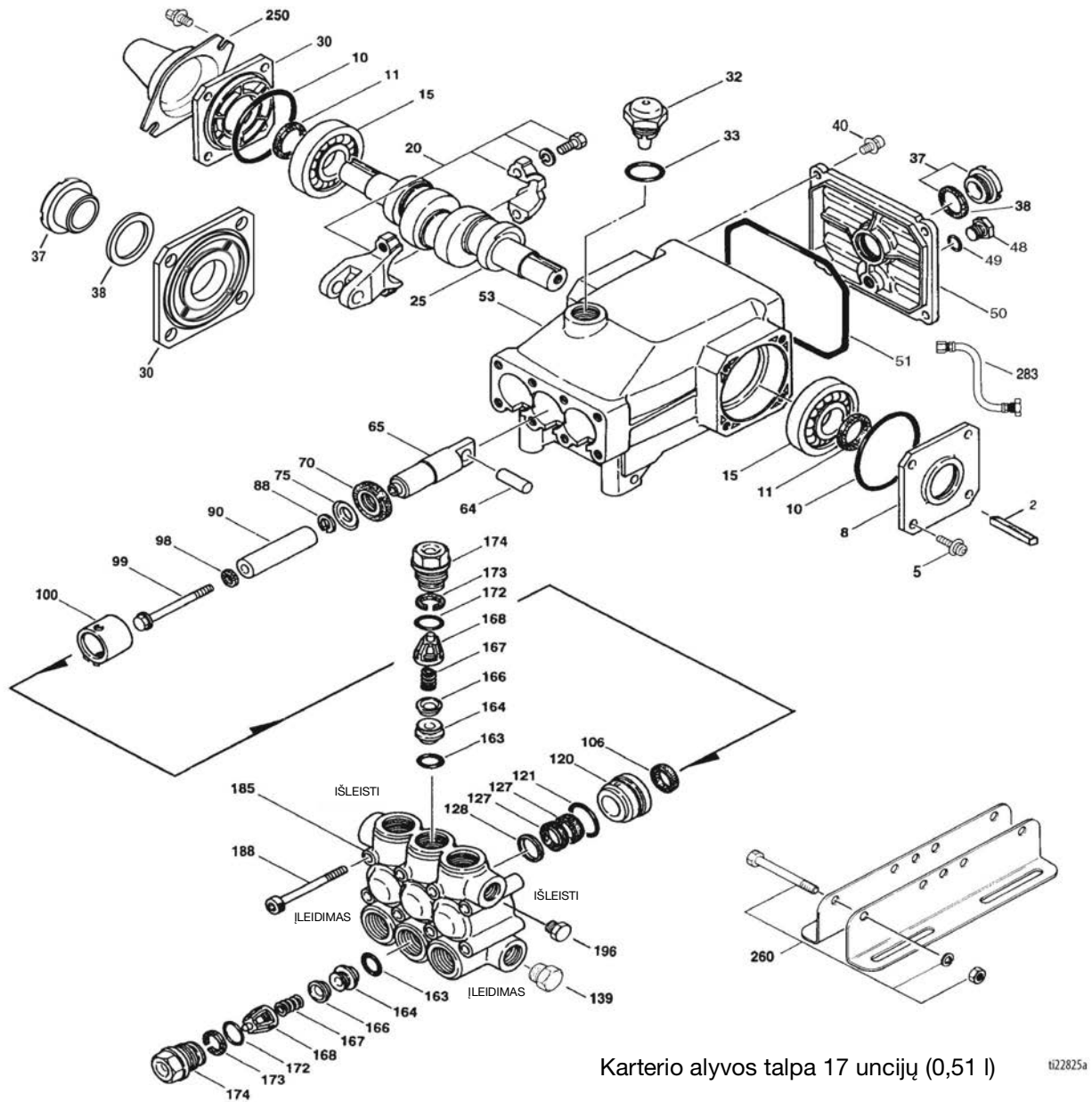
ti22828a

Dalių sąrašas

Dalis	Aprašas	Kiekis	Dalis	Aprašas	Kiekis
127489★	RINKINYS, vožtuvo remontui (apima 11)	6	246377	SIURBLYS, alyvos, 32 uncijų	1
127490★	RINKINYS, vožtuvo dangtelis (apima 9, 10)	6	802345	STEBĖJIMO LANGELIS (apima 29)	1
127491★	RINKINYS, alyvos sandariklis (apima 16)	3	★ Rinkinys skirtas 3 cilindrams		
127492★	RINKINYS, tarpiklis (apima 44, 47, 56)	3	❖ Rinkinys skirtas 1 cilindriui		
127493❖	RINKINYS, stūmoklio (apima 35)	1	† Ne visas remonto dalis galima įsigyti iš „Graco“.		
17C740	RINKINYS, alyvos pildymo dangtelis, su angomis ir sandarinamoju žiedu (apima 19)	1			

Dalys – siurblys 127382

Modeliai 25N680, 25N684, 25N680K



Karterio alyvos talpa 17 uncijų (0,51 l)

t122825a

Dalių sąrašas

Dalis	Aprašas	Kiekis	Dalis	Aprašas	Kiekis
127498★	RINKINYS, vožtuvo remontui (apima 163, 164, 166, 167, 168, 172, 173)	6	172108	RINKINYS, alyvos pildymo dangtelis, su angomis ir sandarinamuoju žiedu (apima 32, 33)	1
127499❖	RINKINYS, alyvos sandariklis (apima 98, 106, 121, 127, 128)	3	246377	SIURBLIO ALYVA, 32 uncijų	1
127500❖	RINKINYS, stūmoklis (apima 90)	3	★ Rinkinys skirtas 3 cilindrams		
17Z115	RINKINYS, vožtuvo dangtelis (apima 174)	6	❖ Rinkinys skirtas 1 cilindriui		
17Z107	STEBĖJIMO LANGELIS (apima 37)	1	† Ne visas remonto dalis galima įsigyti iš „Graco“.		

Techninės specifikacijos

Modelis 3325 HA-DD (25N634, 25N638)		
	JAV	Metrinė sistema
Plovimo įrenginys		
Didžiausias darbinis slėgis	3 300 psi	22,8 MPa, 228 barai
„Honda“ variklio dydis	GX200	
Dujų rezervuaro talpa	3,3 kvortos	3,1 litro
Didžiausias tiekimo srautas	2,5 gal./min.	9,5 l/min.
Pavara	Tiesioginė	
Žarna	3/8 col. x 50 pėd. (4 200 psi)	9,5 mm x 15,2 m (29,0 MPa, 290 barų)
Matmenys		
Ilgis	40,0 colių	101,6 cm
Plotis	22,5 colių	57,2 cm
Aukštis	24,0 coliai	61,0 cm
Svoris (tuščio)	58 lb	26,3 kg
Siurblio įleidimo anga		
Siurblio išvadas	3/4 ghf	
Įvadinis filtras	50 tinklelis 0,012 col.	50 tinklelis 0,3 mm
Veikimo temperatūros diapazonas	40° F - 145° F	4° C - 63° C
Garso slėgis, matuotas 3,1 pėdos (1 m) atstumu	89,6 dB(A)	
Garso stipris pagal ISO 3744	103,6 dB(A)	

Modelis 3230 HA-DD (25N635, 25N639)		
	JAV	Metrinė sistema
Plovimo įrenginys		
Didžiausias darbinis slėgis	3 200 psi	22 MPa, 220 barų
„Honda“ variklio dydis	GX270	
Dujų rezervuaro talpa	5,6 kvortos	5,3 litro
Didžiausias tiekimo srautas	3,0 gal./min.	11,4 l/min.
Pavara	Tiesioginė	
Žarna	3/8 col. x 50 pėd. (4 200 psi)	9,5 mm x 15,2 m (29,0 MPa, 290 barų)
Matmenys		
Ilgis	40,0 colių	101,6 cm
Plotis	22,5 colių	57,2 cm
Aukštis	24,0 coliai	61,0 cm
Svoris (tuščio)	77 lb	35,0 kg
Siurblio įleidimo anga		
Siurblio išvadas	3/4 ghf	
Įvadinis filtras	50 tinklelis 0,012 col.	50 tinklelis 0,3 mm
Veikimo temperatūros diapazonas	40° F - 145° F	4° C - 63° C
Garso slėgis, matuotas 3,1 pėdos (1 m) atstumu	93,1 dB(A)	
Garso stipris pagal ISO 3744	107,2 dB(A)	

Modelis 4240 KA-DD (25N636, 25N640)		
	JAV	Metrinė sistema
Plovimo įrenginys		
Didžiausias darbinis slėgis	4 200 psi	29.0 MPa, 290 bar
„Kohler“ variklio dydis	CH440	
Dujų rezervuaro talpa	7,2 kvortos	6,8 litro
Didžiausias tiekimo srautas	4,0 gal./min.	15,1 l/min.
Pavara	Tiesioginė	
Žarna	3/8 col. x 50 pėd. (4 200 psi)	9,5 mm x 15,2 m (29,0 MPa, 290 barų)
Matmenys		
Ilgis	40,0 colių	101,6 cm
Plotis	22,5 colių	57,2 cm
Aukštis	24,0 coliai	61,0 cm
Svoris (tuščio)	105 svar.	47,6 kg
Siurblio įleidimo anga		
Siurblio įleidimo anga	3/4 ghf	
Siurblio išvadas		
Siurblio išvadas	3/8 QC	
Įvadinis filtras	50 tinklelis 0,012 col.	50 tinklelis 0,3 mm
Veikimo temperatūros diapazonas	40° F - 145° F	4° C - 63° C
Garso slėgis, matuotas 3,1 pėdos (1 m) atstumu	97,0 dB(A)	
Garso stipris pagal ISO 3744	111,1 dB(A)	

Modelis 4240HA-DD (25N637, 25N641)		
	JAV	Metrinė sistema
Plovimo įrenginys		
Didžiausias darbinis slėgis	4 200 psi	29,0 MPa, 290 barų
„Honda“ variklio dydis	GX390	
Dujų rezervuaro talpa	6,4 kvortos	6,1 litro
Didžiausias tiekimo srautas	4,0 gal./min.	15,1 l/min.
Pavara	Tiesioginė	
Žarna	3/8 col. x 50 pėd. (4 200 psi)	9,5 mm x 15,2 m (29,0 MPa, 290 barų)
Matmenys		
Ilgis	40,0 colių	101,6 cm
Plotis	22,5 colių	57,2 cm
Aukštis	24,0 coliai	61,0 cm
Svoris (tuščio)	102 svar.	46,3 kg
Siurblio įleidimo anga		
Siurblio įleidimo anga	3/4 ghf	
Siurblio išvadas		
Siurblio išvadas	3/8 QC	
Įvadinis filtras	50 tinklelis 0,012 col.	50 tinklelis 0,3 mm
Veikimo temperatūros diapazonas	40° F - 145° F	4° C - 63° C
Garso slėgis, matuotas 3,1 pėdos (1 m) atstumu	92,2 dB(A)	
Garso stipris pagal ISO 3744	106,4 dB(A)	

Modelis 4040 HG-DD (25N677, 25N681)		
	JAV	Metrinė sistema
Plovimo įrenginys		
Didžiausias darbinis slėgis	4 000 psi	27,6 MPa, 276 barai
„Honda“ variklio dydis	GX390	
Dujų rezervuaro talpa	6,4 kvortos	6,1 litro
Didžiausias tiekimo srautas	4 g/min.	15,1 l/min.
Pavara	Tiesioginė	
Žarna	3/8 col. x 50 pėd. (4 200 psi)	9,5 mm x 15,2 m (29,0 MPa, 290 barų)
Matmenys		
Ilgis	41,5 colio	105,4 cm
Plotis	23,5 colių	59,7 cm
Aukštis	25,0 coliai	63,5 cm
Svoris (tuščio)	92 lb	41,7 kg
Siurblio įleidimo anga		
Siurblio išvadas	3/4 ghf	
Įvadinis filtras	50 tinkelis 0,012 col.	50 tinkelis 0,3 mm
Veikimo temperatūros diapazonas	40° F - 145° F	4° C - 63° C
Garso slėgis, matuotas 3,1 pėdos (1 m) atstumu	92,2 dB(A)	
Garso stipris pagal ISO 3744	106,4 dB(A)	

Modelis 4040 KG-DD (25N677K)		
	JAV	Metrinė sistema
Plovimo įrenginys		
Didžiausias darbinis slėgis	4 000 psi	27,6 MPa, 276 barai
„Kohler“ variklio dydis	CH440	
Dujų rezervuaro talpa	7,2 kvortos	6,8 litro
Didžiausias tiekimo srautas	4 g/min.	15,1 l/min.
Pavara	Tiesioginė	
Žarna	3/8 col. x 50 pėd. (4 200 psi)	9,5 mm x 15,2 m (29,0 MPa, 290 barų)
Matmenys		
Ilgis	41,5 colio	105,4 cm
Plotis	23,5 colių	59,7 cm
Aukštis	25,0 coliai	63,5 cm
Svoris (tuščio)	95 lb	43,0 kg
Siurblio įleidimo galia		
Siurblio išvadas	3/4 ghf	
Įvadinis filtras	50 tinkelis 0,012 col.	50 tinkelis 0,3 mm
Veikimo temperatūros diapazonas	40° F - 145° F	4° C - 63° C
Garso slėgis, matuotas 3,1 pėdos (1 m) atstumu	97,0 dB(A)	
Garso stipris pagal ISO 3744	111,1 dB(A)	

Modelis 4040 HC-DD (25N678, 25N682)		
	JAV	Metrinė sistema
Plovimo įrenginys		
Didžiausias darbinis slėgis	4 000 psi	27,6 MPa, 276 barai
„Honda“ variklio dydis	GX390	
Dujų rezervuaro talpa	6,4 kvortos	6,1 litro
Didžiausias tiekimo srautas	4 g/min.	15,1 l/min.
Pavara	Tiesioginė	
Žarna	3/8 col. x 50 pėd. (4 200 psi)	9,5 mm x 15,2 m (29,0 MPa, 290 barų)
Matmenys		
Ilgis	41,5 colio	105,4 cm
Plotis	23,5 colių	59,7 cm
Aukštis	25,0 coliai	63,5 cm
Svoris (tuščio)	100 svar.	45,4 kg
Siurblio įleidimo anga		
	3/4 ghf	
Siurblio išvadas		
	3/8 QC	
Įvadinis filtras	50 tinklelis 0,012 col.	50 tinklelis 0,3 mm
Veikimo temperatūros diapazonas	40° F - 145° F	4° C - 63° C
Garso slėgis, matuotas 3,1 pėdos (1 m) atstumu	92,2 dB(A)	
Garso stipris pagal ISO 3744	106,4 dB(A)	

Modelis 4040 KC-DD (25N678K)		
	JAV	Metrinė sistema
Plovimo įrenginys		
Didžiausias darbinis slėgis	4 000 psi	27,6 MPa, 276 barai
„Kohler“ variklio dydis	CH440	
Dujų rezervuaro talpa	7,2 kvortos	6,8 litro
Didžiausias tiekimo srautas	4 g/min.	15,1 l/min.
Pavara	Tiesioginė	
Žarna	3/8 col. x 50 pėd. (4 200 psi)	9,5 mm x 15,2 m (29,0 MPa, 290 barų)
Matmenys		
Ilgis	41,5 colio	105,4 cm
Plotis	23,5 colių	59,7 cm
Aukštis	25,0 coliai	63,5 cm
Svoris (tuščio)	103 svar	46,7 kg
Siurblio įleidimo galia		
	3/4 ghf	
Siurblio išvadas		
	3/8 QC	
Įvadinis filtras	50 tinklelis 0,012 col.	50 tinklelis 0,3 mm
Veikimo temperatūros diapazonas	40° F - 145° F	4° C - 63° C
Garso slėgis, matuotas 3,1 pėdos (1 m) atstumu	97,0 dB(A)	
Garso stipris pagal ISO 3744	111,1 dB(A)	

Modelis 4040 HG-BD (25N679, 25N683)		
	JAV	Metrinė sistema
Plovimo įrenginys		
Didžiausias darbinis slėgis	4 000 psi	27,6 MPa, 276 barai
„Honda“ variklio dydis	GX390	
Dujų rezervuaro talpa	6,4 kvortos	6,1 litro
Didžiausias tiekimo srautas	4 g/min.	15,1 l/min.
Pavara	Diržas	
Žarna	3/8 col. x 50 pėd. (4 200 psi)	9,5 mm x 15,2 m (29,0 MPa, 290 barų)
Matmenys		
Ilgis	42,0 coliai	106,7 cm
Plotis	27,0 coliai	68,6 cm
Aukštis	26,0 coliai	66 cm
Svoris (tuščio)	132 svar	72,1 kg
Siurblio įleidimo anga		
Siurblio išvadas	3/4 ghf	
Įvadinis filtras	50 tinklelis 0,012 col.	50 tinklelis 0,3 mm
Veikimo temperatūros diapazonas	40° F - 145° F	4° C - 63° C
Garso slėgis, matuotas 3,1 pėdos (1 m) atstumu	92,2 dB(A)	
Garso stipris pagal ISO 3744	106,4 dB(A)	

Modelis 4040 KG-BD (25N679K)		
	JAV	Metrinė sistema
Plovimo įrenginys		
Didžiausias darbinis slėgis	4 000 psi	27,6 MPa, 276 barai
„Kohler“ variklio dydis	CH440	
Dujų rezervuaro talpa	7,2 kvortos	6,8 litro
Didžiausias tiekimo srautas	4 g/min.	15,1 l/min.
Pavara	Diržas	
Žarna	3/8 col. x 50 pėd. (4 200 psi)	9,5 mm x 15,2 m (29,0 MPa, 290 barų)
Matmenys		
Ilgis	42,0 coliai	106,7 cm
Plotis	27,0 coliai	68,6 cm
Aukštis	26,0 coliai	66 cm
Svoris (tuščio)	135 svar.	73,4 kg
Siurblio įleidimo galia		
Siurblio išvadas	3/4 ghf	
Įvadinis filtras	50 tinklelis 0,012 col.	50 tinklelis 0,3 mm
Veikimo temperatūros diapazonas	40° F - 145° F	4° C - 63° C
Garso slėgis, matuotas 3,1 pėdos (1 m) atstumu	97 dB(A)	
Garso stipris pagal ISO 3744	111,1 dB(A)	

Modelis 4040 HC-BD (25N680, 25N684)		
	JAV	Metrinė sistema
Plovimo įrenginys		
Didžiausias darbinis slėgis	4 000 psi	27,6 MPa, 276 barai
„Honda“ variklio dydis	GX390	
Dujų rezervuaro talpa	6,4 kvortos	6,1 litro
Didžiausias tiekimo srautas	4 g/min.	15,1 l/min.
Pavara	Diržas	
Žarna	3/8 col. x 50 pėd. (4 200 psi)	9,5 mm x 15,2 m (29,0 MPa, 290 barų)
Matmenys		
Ilgis	42,0 coliai	106,7 cm
Plotis	27,0 coliai	68,6 cm
Aukštis	26,0 coliai	66 cm
Svoris (tuščio)	132 svar	60,0 kg
Siurblio įleidimo galia		
Siurblio įleidimo galia	3/4 ghf	
Siurblio išvadas	3/8 QC	
Įvadinis filtras	50 tinklelis 0,012 col.	50 tinklelis 0,3 mm
Veikimo temperatūros diapazonas	40° F - 145° F	4° C - 63° C
Garso slėgis, matuotas 3,1 pėdos (1 m) atstumu	92,2 dB(A)	
Garso stipris pagal ISO 3744	106,4 dB(A)	

Modelis 4040 KC-BD (25N680K)		
	JAV	Metrinė sistema
Plovimo įrenginys		
Didžiausias darbinis slėgis	4 000 psi	27,6 MPa, 276 barai
„Kohler“ variklio dydis	CH440	
Dujų rezervuaro talpa	7,2 kvortos	6,8 litro
Didžiausias tiekimo srautas	4 g/min.	15,1 l/min.
Pavara	Diržas	
Žarna	3/8 col. x 50 pėd. (4 200 psi)	9,5 mm x 15,2 m (29,0 MPa, 290 barų)
Matmenys		
Ilgis	42,0 coliai	106,7 cm
Plotis	27,0 coliai	68,6 cm
Aukštis	26,0 coliai	66 cm
Svoris (tuščio)	135 svar.	61,3 kg
Siurblio įleidimo galia		
Siurblio įleidimo galia	3/4 ghf	
Siurblio išvadas	3/8 QC	
Įvadinis filtras	50 tinklelis 0,012 col.	50 tinklelis 0,3 mm
Veikimo temperatūros diapazonas	40° F - 145° F	4° C - 63° C
Garso slėgis, matuotas 3,1 pėdos (1 m) atstumu	97 dB(A)	
Garso stipris pagal ISO 3744	111,1 dB(A)	

KALIFORNIJOS PASIŪLYMAS 65



ĮSPĖJIMAS: Šio gaminio sudėtyje yra cheminės medžiagos, kuri Kalifornijos valstijoje laikoma sukeliančia vėžį, apsigimimus ir kitus su vaisingumu susijusius pavojus. Išsamesnės informacijos rasite tinklalapyje www.P65Warnings.ca.gov.

„Graco“ standartinė garantija

Bendrovė „Graco“ garantuoja, kad visi šiame dokumente paminėti įrenginiai, kurie yra pagaminti bendrovės „Graco“ ir kuriems suteiktas „Graco“ pavadinimas, pardavimo naudoti pirmiam pirkėjui dieną yra be medžiagų ir gamybos defektų. Be visų bendrovės „Graco“ paskelbtų specialiųjų, išplėstinių arba ribotųjų garantijų, ji įsipareigoja dvylikos mėnesių nuo pardavimo datos laikotarpiu suremontuoti arba pakeisti visas dalis, kurias nustatys esant su defektais. Ši garantija galioja tik tada, kai įrenginys montuojamas, eksploatuojamas ir prižiūrimas laikantis rašytinių bendrovės „Graco“ rekomendacijų.

Šios garantijos taikymo sritis neapima ir bendrovė „Graco“ neprisiima atsakomybės už bendrą susidėvėjimą ar bet kokius gedimus, žalą ar susidėvėjimą, įvykusį dėl netinkamo sumontavimo, naudojimo, nusitrynimo, korozijos, nepakankamos arba netinkamos priežiūros, aplaidumo, avarijos, įrenginio pakeitimų arba ne „Graco“ dalių naudojimo. Bendrovė „Graco“ taip pat neatsako už gedimus, žalą arba susidėvėjimą, kuris įvyko dėl „Graco“ įrenginio nesuderinamumo su konstrukcijomis, priedais, įranga arba medžiagomis, kurias pateikė ne „Graco“, arba dėl netinkamo konstrukcijų, priedų, įrangos ar medžiagų, kurias pateikė ne „Graco“, projektavimo, gamybos, montavimo, naudojimo ar priežiūros.

Ši garantija pagrįsta iš anksto apmokėtu įrenginio, kuris, kliento teigimu, yra su defektais, grąžinimu „Graco“ įgaliotajam platintojui, kuris turi patvirtinti defektą, dėl kurio yra pareikštos pretenzijos. Bendrovei „Graco“ patvirtinus defektą, dėl kurio pareikštos pretenzijos, ji įsipareigoja nemokamai ištaisyti defektą arba pakeisti dalis su defektais. Įrenginys bus grąžintas pirmiam pirkėjui iš anksto apmokėjus transporto išlaidas. Jei tikrinant įrenginį nebus nustatyta jokių medžiagų arba gamybos defektų, remontas bus atliktas už pagrįstą mokestį, į kurį gali būti įtrauktos dalių, darbų ir transportavimo kainos.

ŠI GARANTIJA YRA IŠIMTINĖ IR PAKEIČIA BET KOKIAS KITAS TIEK AIŠKIAI IŠREIKŠTAS, TIEK NUMANOMAS GARANTIJAS, ĮSKAITANT, BE KITA KO, GARANTIJĄ DĖL GALIMYBĖS PARDUOTI AR TINKAMUMO TAM TIKRIEMS TIKSLAMS.

Vienintelis bendrovės „Graco“ įsipareigojimas ir vienintelė pirkėjo teisių gynimo priemonė garantijos pažeidimo atveju yra tokia, kaip nurodyta pirmiau. Pirkėjas sutinka, kad jis negaus jokių kitų kompensacijų (įskaitant, be kita ko, atsitiktinę arba netiesioginę žalą dėl prarasto pelno, pardavimo apimčių sumažėjimo, asmenų sužalojimo arba turto sugadinimo ir bet kokią kitą atsitiktinę arba netiesioginę žalą). Bet kokie veiksmai dėl garantinių įsipareigojimų pažeidimo turi būti pradėti per dvejus (2) metus nuo pardavimo datos.

BENDROVĖ „GRACO“ NETEIKIA GARANTIJOS IR NEPRIPAŽISTA JOKIŲ NUMANOMŲ GARANTIJŲ DĖL GALIMYBĖS PARDUOTI AR TINKAMUMO TAM TIKRIEMS TIKSLAMS, KAI TAI SUSIJĘ SU PRIEDAIS, ĮRANGA, MEDŽIAGOMIS AR DALIMIS, KURIAS JI PARDAVĖ, BET NEPAGAMINO. Gaminiams, kuriuos bendrovė „Graco“ parduoda, tačiau negamina (pvz., elektros varikliams, jungikliams, žarnoms ir pan.), garantiją savo nuožiūra taiko arba netaiko jų gamintojai. Bendrovė „Graco“ apsiima suteikti pirkėjui visą pagrįstai reikalingą pagalbą pareiškiant pretenzijas dėl šių garantinių įsipareigojimų pažeidimų.

Bendrovė „Graco“ jokiais aplinkybėmis neprisiima atsakomybės už netiesioginę, atsitiktinę, ypatingą arba šalutinę žalą, patirtą dėl jos tiekiamų įrenginių ar bet kokių kitų parduodamų gaminių arba prekių komplektacijos, darbinių charakteristikų ar naudojimo, nesvarbu, ar tai įvyko dėl sutarties pažeidimo, garantinių įsipareigojimų pažeidimo, jos darbuotojų aplaidumo ar kitų priežasčių.

„Graco“ informacija

Naujausios informacijos apie „Graco“ gaminius ieškokite www.graco.com.

Dėl su patentais susijusios informacijos žr. www.graco.com/patents.

JEI NORITE UŽSAKYTI, susisiekite su vietiniu „Graco“ platintoju arba paskambinkite telefonu 1-800-690-2894 ir sužinokite artimiausią platintoją.

*Visi šiame dokumente pateikti rašytiniai ir vaizdiniai duomenys atspindi paskelbimo metu turėtą naujausią informaciją apie gaminį.
„Graco“ pasilieka teisę bet kuriuo metu keisti dokumentą be jokio įspėjimo.*

Originalios instrukcijos vertimas. This manual contains Lithuanian. MM 3A6588

„Graco“ būstinė: Minneapolis

Tarptautiniai biurai: Belgija, Kinija, Japonija, Korėja

GRACO INC. AND SUBSIDIARIES • P.O. BOX 1441 • MINNEAPOLIS MN 55440-1441 • USA

Autoriaus teisės 2019, Graco Inc. Visos „Graco“ gamybos vietos yra registruotos pagal ISO 9001 standartą.

www.graco.com

F red., Spalis 2022