

Tlačni čistilniki

3A6611F

SL

Za čiščenje z vodo pod visokim tlakom. Samo za strokovno uporabo.

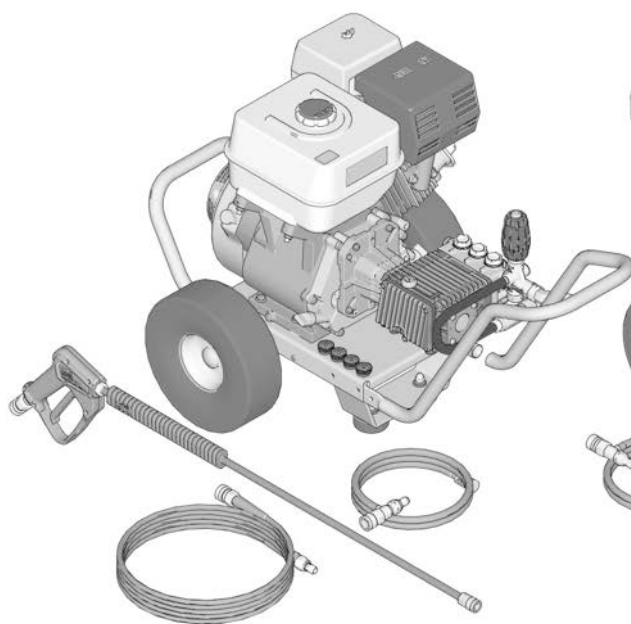
Za informacije o modelu in najvišjem delovnem tlaku glejte stran 3.



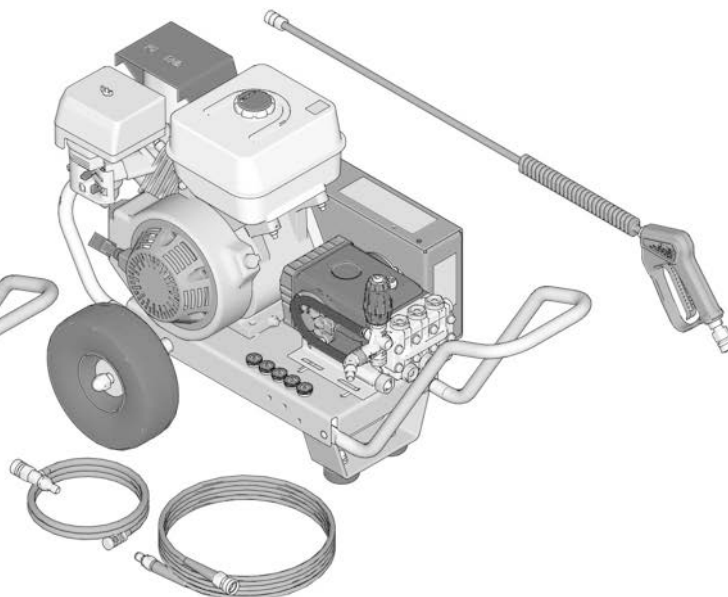
Pomembna varnostna navodila

Pred uporabo opreme preberite vsa opozorila in navodila v tem priročniku ter v priročniku za bencinski motor. Shranite ta navodila.

Modeli z neposrednim pogonom



Modeli z jermenskim pogonom



t335057a

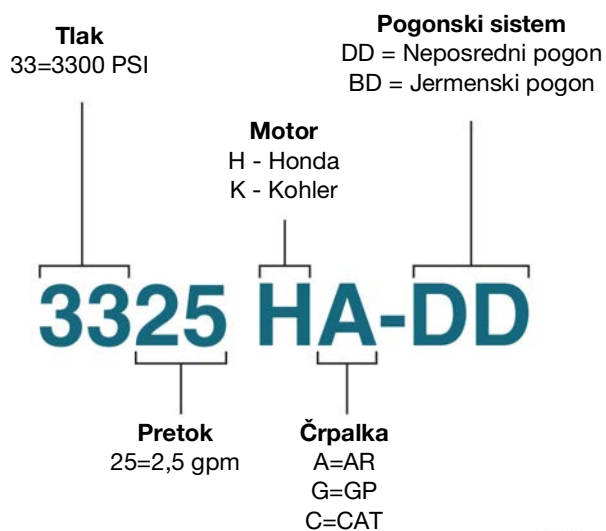


Vsebina

Modeli	3	Deli – neposredni pogon	20
Razpredelnica varnostnih simbolov	4	Modeli 25N634, 25N635, 25N636, 25N637, 25N638, 25N639, 25N640, 25N641, 25N677, 25N678, 25N681, 25N682, 25N677K, 25N678K	20
Opozorila	5	Seznam delov – neposredni pogon	21
Identifikacija sestavnih delov	8	Modeli 25N634, 25N635, 25N636, 25N637, 25N638, 25N639, 25N640, 25N641, 25N677, 25N678, 25N681, 25N682, 25N677K, 25N678K	21
Modeli z neposrednim pogonom	8	Seznam delov – črpalka 17Z102, 17Z103, 17Z104	22
Identifikacija sestavnih delov	9	Modeli 25N634, 25N635, 25N636, 25N637, 25N638, 25N639, 25N640, 25N641	22
Modeli z jermenskim pogonom	9	Seznam delov	22
Postopek za sprostitvev tlaka	10	Deli – črpalka 127385	23
Pred zagonom stroja	11	Modeli 25N677, 25N681, 25N677K	23
Osebnaz zaščitna oprema	11	Deli – črpalka 127383	24
Postavitev opreme	11	Modeli 25N678, 25N682, 25N678K	24
Olje vodne črpalke	11	Seznam delov	24
Rezervoar za gorivo motorja	11	Deli – jermenski pogon	25
Priprava	12	Modeli 25N679, 25N683, 25N680, 25N684, 25N679K, 25N680K	25
Priklop dovoda vode	12	Seznam delov – jermenski pogon	26
Priklop cevi	12	Modeli 25N679, 25N683, 25N680, 25N684, 25N679K, 25N680K	26
Začetno polnjenje črpalke	12	Deli – črpalka 127384	27
Izbira šobe	13	Modeli 25N679, 25N683, 25N679K	27
Priključitev šobe	13	Seznam delov	27
Zagon čistilnika	14	Deli – črpalka 127382	28
Razbremenilnik	14	Modeli 25N680, 25N684, 25N680K	28
Čiščenje z detergenti	15	Seznam delov	28
Zaustavitev	15	Tehnične specifikacije	29
Shranjevanje	16	Standardna garancija podjetja Graco	36
Priprava na zimo	16	Informacije o podjetju Graco	36
Vzdrževanje	17		
Motor	17		
Črpalka	17		
Šobe	17		
Hitre spojke	17		
Nastavitev napetosti jermena	17		
Odpravljanje težav	18		

Modeli

Št. dela	Model	Obratovalni tlak			Pretok	Motor	Črpalka	Pogonski sistem
		PSI	MPa	Bar	GPM			
25N634	3325 HA-DD	3300	22,7	227	2,5	Honda	AR	Neposredni pogon
25N638								
25N635	3230 HA-DD	3200	22,1	221	3,0	Honda	AR	Neposredni pogon
25N639								
25N636	4240 KA-DD	4200	29	290	4,0	Kohler	AR	Neposredni pogon
25N640								
25N637	4240 HA-DD	4200	29	290	4,0	Honda	AR	Neposredni pogon
25N641								
25N677	4040 HG-DD	4000	27,6	276	4,0	Honda	GP	Neposredni pogon
25N681								
25N677K	4040 KG-DD	4000	27,6	276	4,0	Kohler	GP	Neposredni pogon
25N678	4040 HC-DD	4000	27,6	276	4,0	Honda	CAT	Neposredni pogon
25N682								
25N678K	4040 KC-DD	4000	27,6	276	4,0	Kohler	CAT	Neposredni pogon
25N679	4040 HG-BD	4000	27,6	276	4,0	Honda	GP	Jermenski pogon
25N683								
25N679K	4040 KG-BD	4000	27,6	276	4,0	Kohler	GP	Jermenski pogon
25N680	4040 HC-BD	4000	27,6	276	4,0	Honda	CAT	Jermenski pogon
25N684								
25N680K	4040 KC-BD	4000	27,6	276	4,0	Kohler	CAT	Jermenski pogon



t35060a

Razpredelnica varnostnih simbolov

Naslednji varnostni simboli so vidni na opozorilnih nalepkah in v tem priročniku. Za razumevanje simbolov je pomembno, da preberete spodnjo razpredelnico.

Simbol	Pomen
	Nevarnost opeklin
	Nevarnost stiska zaradi premikajočih se delov
	Nevarnost električnega udara
	Nevarnost padca
	Nevarnost požara in eksplozije
	Nevarnost zapletanja
	Nevarnost povratnega sunka
	Nevarnost injiciranja skozi kožo
	Nevarnost pljuskanja
	Nevarnost požara

Simbol	Pomen
	Rezervoar za gorivo ne sme biti prenapolnjen
	Nevarnost zaradi strupenih tekočin ali ogljikovega monoksida
	Ne zaustavljajte ali preusmerjajte puščanja
	Ne pršite ljudi ali živali
	Odstranite vire vžiga
	Trdno držite z obema rokama
	Izvedite postopek za sprostitev tlaka
	Pred uporabo opreme preberite priročnik
	Nosite osebno zaščitno opremo
	Nevarnost zaradi nepravilne uporabe opreme

Opozorila

V nadaljevanju navedena opozorila so namenjena pripravi, uporabi, vzdrževanju in popravilu opreme. Klicaj predstavlja splošna opozorila, simbol za nevarnost pa opozarja na nevarnost pri določenem postopku. Ko se ti simboli pojavijo v besedilu priložnika ali na opozorilnih nalepkah, preberite ta opozorila. V besedilu priložnika, kjer je to potrebno, se lahko pojavljajo opozorila in simboli za nevarnost, povezani z izdelkom, ki niso obravnavani v tem razdelku.




 <h2 style="margin: 0;">OPOZORILO</h2>	
	<p>NEVARNOST ZARADI OGLJIKOVEGA MONOKSIDA</p> <p>Izpuh vsebuje strupen ogljikov monoksid, ki je brez barve in vonja. Vdihavanje ogljikovega monoksida lahko povzroči smrt.</p> <ul style="list-style-type: none"> • Motor z notranjim zgorevanjem ne sme obratovati v zaprtih prostorih. • Zagotovite, da izpušne emisije ne bodo v bližini vhodov za zrak.
 	<p>NEVARNOST ZARADI SUNKA</p> <p>Pištola lahko ob sprožitvi sune nazaj. Če ne stojite trdno, lahko padete in se hudo poškodujete.</p> <ul style="list-style-type: none"> • Pištolo/palico trdno držite z obema rokama, da preprečite povratni sunek.
	<p>NEVARNOST PADCA</p> <p>Uporaba te opreme lahko ustvari luže in spolzke površine. Visokotlačno pršenje lahko povzroči, da padete, če ste preblizu čistilni površini.</p> <ul style="list-style-type: none"> • Pršilno šobo držite približno od 20 do 60 cm (od 8 do 24 palcev) od čistilne površine. • Z opremo vedno delajte na stabilni površini. • Čistilno območje naj ima ustrezne naklone in odvodnjavanje, da zmanjšate nevarnost padcev zaradi spolzkih površin. • Bodite zelo previdni, če morate opremo upravljati na lestvi, gradbenih odrih ali drugih razmeroma nestabilnih mestih.
   	<p>NEVARNOST POŽARA IN EKSPLOZIJE</p> <p>Vnetljivi hlapi v delovnem območju se lahko vžgejo ali eksplodirajo. Za lažje preprečevanje požara in eksplozije:</p> <ul style="list-style-type: none"> • Ne pršite vnetljivih tekočin. • Tlačne čistilnike uporabljajte samo na prostem. • Odstranite vse vire vžiga, kot so pilotski plameni, cigarete, prenosne električne luči in plastične zaščitne folije (potencial za statično razelektritev). • Pri transportu in popravilu opreme to izvajajte s praznim rezervoarjem za gorivo in zaprtim zapornim ventilom za gorivo. • Posode za gorivo ne polnite med delovanjem motorja ali ko je motor vroč; ugasnite ga in pustite, da se ohladi. V zgornjem delu rezervoarja za gorivo morate pustiti 16 mm (5/8 in.) prostora za raztezanje goriva. Gorivo je vnetljivo in se lahko vžge ali eksplodira, če se razlije po vroči površini. • Na delovnem območju naj ne bo ostankov, vključno s topili, krpami in bencinom.

⚠ OPOZORILO

	<p>NEVARNOST ELEKTRIČNEGA UDARA</p> <p>Stik pršila z električno napeljavo lahko povzroči hude poškodbe ali smrt.</p> <ul style="list-style-type: none"> • Vodni prš ne sme priti v stik z električno napeljavo.
   	<p>NEVARNOST INJICIRANJA SKOZI KOŽO</p> <p>Visokotlačni curek lahko v telo vbrizga strupe in povzroči hude telesne poškodbe. Če pride do injiciranja, takoj poiščite zdravniško pomoč.</p> <ul style="list-style-type: none"> • Ne približujte se odprtini šobe. Ne pršite sebe, drugih ali živali. • Na izhodno odprtino ne polagajte rok in drugih delov telesa. Puščanja ne poskušajte zaustaviti z deli telesa. • Ta izdelek lahko uporabljajo samo ustrezno usposobljeni uporabniki. • Pri čiščenju in menjavi konic šobe bodite previdni. Če se konica šobe zamaši, izvedite Postopek za sprostitvev tlaka, da izključite enoto in sprostite tlak, preden šobo odstranite za čiščenje. • Ko enota ni pod nadzorom, je ne puščajte pod napetostjo ali tlakom. Ko enote ne uporabljate, jo izklopite in izvedite Postopek za sprostitvev tlaka za izklop enote. • Preverite cevi in dele za znake poškodb. Zamenjajte poškodovane cevi ali dele. • Uporabljajte nadomestne dele Graco ali dodatno opremo, ki je odobrena za nazivni tlak tlačnega čistilnika. • Ko ne pršite, vedno aktivirajte zaklep sprožilca. Preverite, ali zaklep sprožilca pravilno deluje. • Pred upravljanjem enote preverite, ali so vsi priključki varno priključeni. • Seznanite se s postopkom takojšnjega izklopa orodja in izpuščanja tlaka. Temeljito se seznanite s krmilnimi elementi orodja.
	<p>NEVARNOST OPEKLIN</p> <p>Delujoči motorji proizvajajo toploto in vroče izpušne pline. Temperatura glušnika in okolice lahko doseže ali celo preseže 65 °C (150 °F). Lahko pride do požarov ali hudih opeklin.</p> <ul style="list-style-type: none"> • Ne dotikajte se vročih površin. • Izogibajte se izpušnim plinom. • Med delom ne premikajte opreme. • Pustite, da se oprema ohladi, preden se je dotaknete.
	<p>NEVARNOST ZAPLETANJA</p> <p>Vrteči se deli lahko povzročijo hude poškodbe.</p> <ul style="list-style-type: none"> • Izogibajte se premičnim delom. • Opreme ne upravljajte brez zaščitnih varoval ali pokrovov.
 	<p>NEVARNOST ZARADI STRUPENIH TEKOČIN ALI HLAPOV</p> <p>Strupene tekočine ali hlapi lahko v primeru, da brizgnejo v oči ali na kožo, pri vdihavanju ali zaužitju povzročijo hude poškodbe ali smrt.</p> <ul style="list-style-type: none"> • Ne uporabljajte tlačnega čistilnika za odstranjevanje nevarnih detergentov ali kislinskih čistil. • Ne spreminjajte funkcije injektorja kemikalij, ki je navedena v priročniku. • Preberite varnostne liste, da se seznanite s specifičnimi nevarnostmi za tekočine, ki jih uporabljate. • Izpuh napeljite stran od delovnega območja.

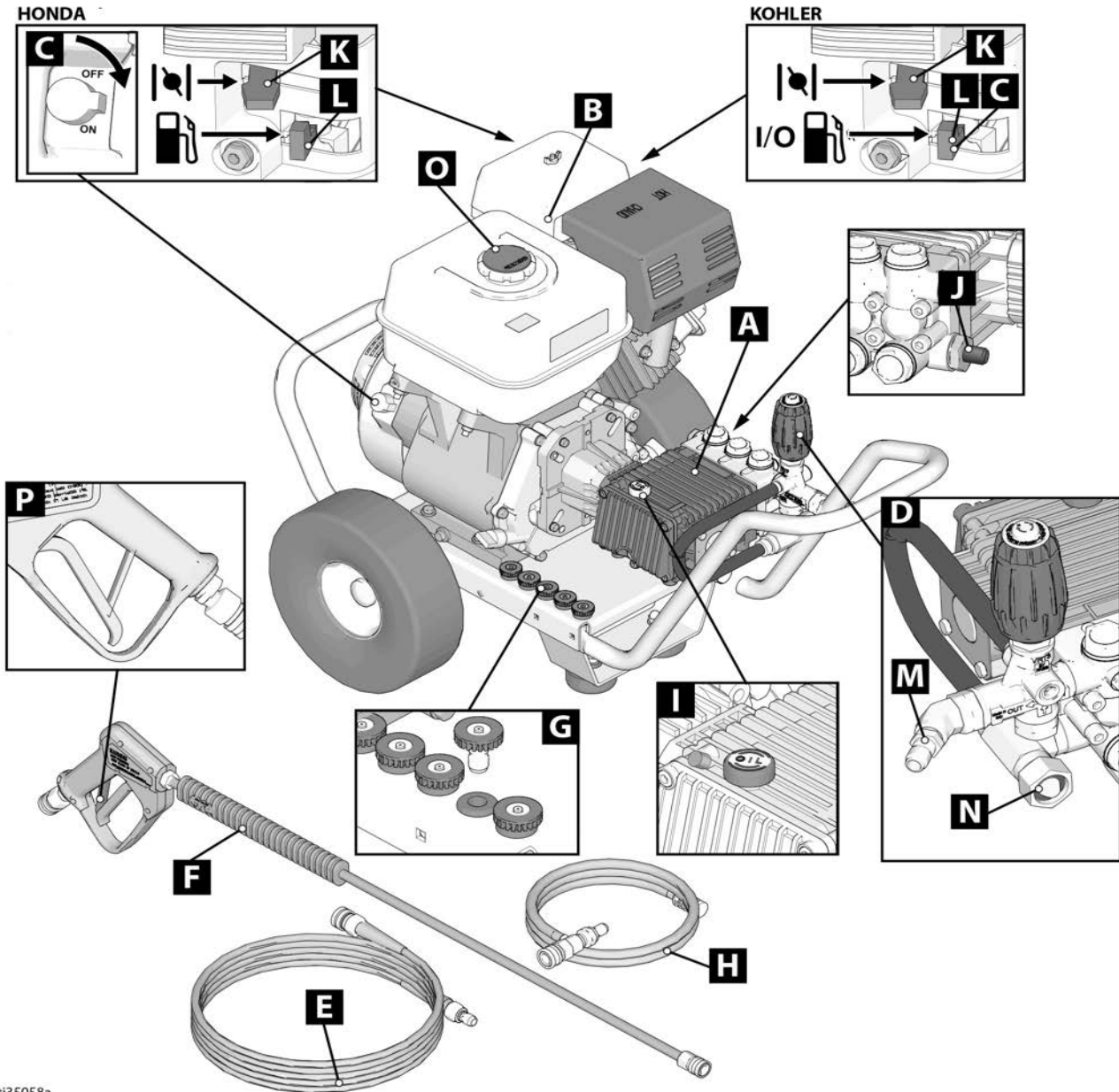


OPOZORILO

 	<p>NEVARNOSTI ZARADI NEPRAVILNE UPORABE OPREME</p> <p>Nepravilna uporaba lahko povzroči smrt ali hude poškodbe.</p> <ul style="list-style-type: none"> • Med pršenjem vedno uporabljajte primerne rokavice, zaščito za oči in dihalni aparat ali masko. • Opreme ne uporabljajte oziroma ne pršite v bližini otrok. Otrok nikoli ne spustite v bližino opreme. • Med uporabo orodja se ne stegujte pretirano oziroma ne stojte na nestabilni površini. Vedno stojte trdno in pazite na ravnotežje. • Ostanite pozorni in glejte, kdaj delate. • Ko enota ni pod nadzorom, je ne puščajte pod napetostjo ali tlakom. Ko enote ne uporabljate, jo izklopite in izvedite Postopek za sprostitvev tlaka za izklop enote. • Enote ne uporabljajte, ko ste utrujeni ali pod vplivom drog ali alkohola. • Na območju, na katerem upravljate enoto, se druge osebe ne smejo zadrževati. • Ne upogibajte ali krivite cevi preveč. • Ne izpostavljajte cevi temperaturam ali tlakom, ki presegajo tiste, ki jih je podal proizvajalec. • S cevjo ne vlecite ali dvigujte opreme. • Upoštevajte navodila za vzdrževanje v tem priročniku. • Opreme ne spreminjajte ali prilagajajte. Spremembe ali prilagajanja lahko razveljavijo potrdila agencij in predstavljajo varnostna tveganja. • Prepričajte se, da je vsa oprema preizkušena in odobrena za okolje, v katerem jo uporabljate.
	<p>OSEBNA ZAŠČITNA OPREMA</p> <p>Nosite ustrezno zaščitno opremo, ko ste v delovnem območju, da preprečite hude telesne poškodbe, vključno s poškodbami oči, izgubo sluha, opeklinami in vdihavanjem strupenih hlapov. Ta oprema med drugim vključuje:</p> <ul style="list-style-type: none"> • zaščitno opremo za oči in zaščito sluha; • respiratorje, zaščitna oblačila in rokavice, kot jih priporoča proizvajalec detergenta.
	<p>Kalifornijska zakonodaja, člen 4442 zakona California Public Resources Code, zahteva naslednje. Druge države imajo lahko podobno zakonodajo. Zvezni zakoni veljajo na zveznem ozemlju.</p> <ul style="list-style-type: none"> • Če se stroj uporablja na neobdelani gozdni, z grmičevjem porasli ali travnati površini, je treba na glušnik motorja namestiti lovilec isker. • Pri prodajalcu motorja ali opreme za glušnik poiščite ustrezni lovilec isker.

Identifikacija sestavnih delov

Modeli z neposrednim pogonom



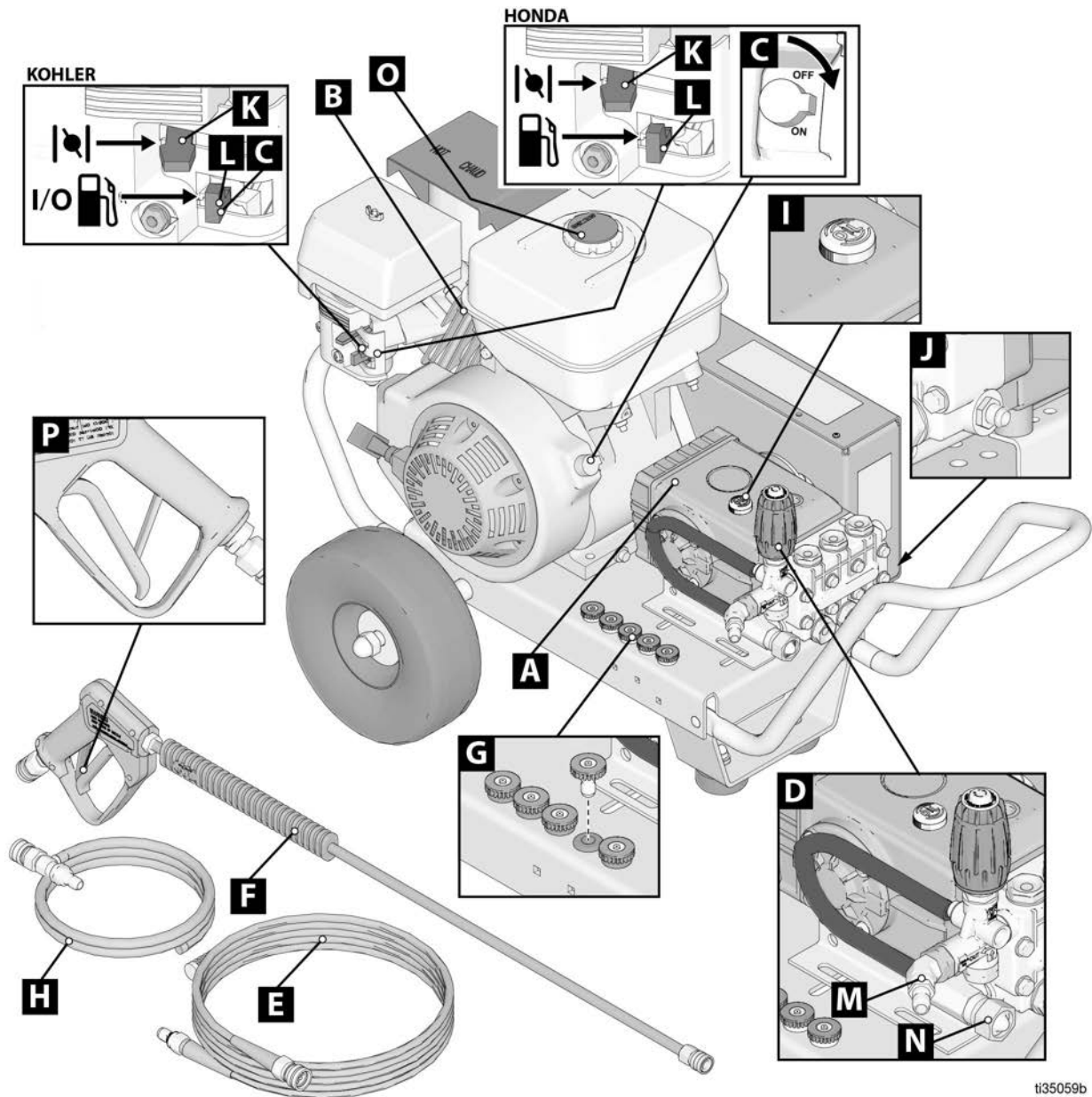
ti35058a

A	Vodna črpalka
B	Motor
C	Stikalo za vklop/izklop
D	Razbremenilnik
E	Visokotlačna cev čistilnika
F	Pištola
G	Šobe
H	Cev injektorja za kemikalije

I	Pokrovček za dolivanje olja črpalke
J	Toplotni razbremenilni ventil
K	Dušilka
L	Ventil za gorivo
M	Visokotlačni izhod
N	Nizkotlačni vhod
O	Pokrovček za dolivanje goriva
P	Zaklep sprožilca

Identifikacija sestavnih delov

Modeli z jermenskim pogonom



ti35059b

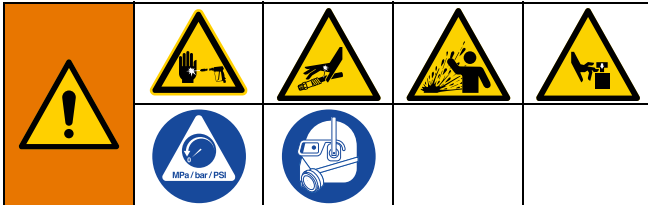
A	Vodna črpalka
B	Motor
C	Stikalo za vklop/izklop
D	Razbremenilnik
E	Visokotlačna cev čistilnika
F	Pištola
G	Šobe
H	Cev injektorja za kemikalije

I	Pokrovček za dolivanje olja črpalke
J	Toplotni razbremenilni ventil
K	Dušilka
L	Ventil za gorivo
M	Visokotlačni izhod
N	Nizkotlačni vhod
O	Pokrovček za dolivanje goriva
P	Zaklep sprožilca

Postopek za sprostitev tlaka



Kadar vidite ta simbol, upoštevajte postopek za sprostitev tlaka.



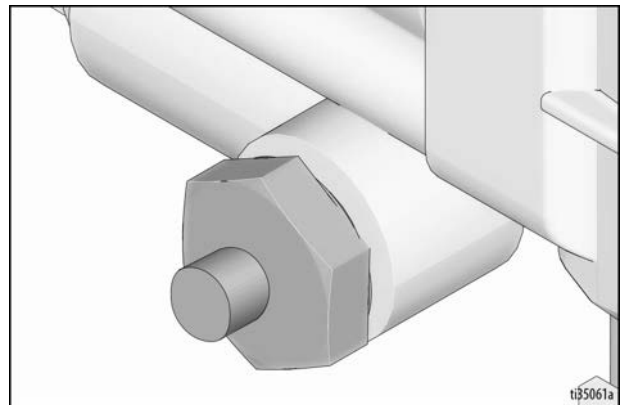
Oprema ostane pod tlakom, dokler tlaka ročno ne sprostite. Da bi preprečili hude poškodbe zaradi tekočine pod tlakom, kot je injiciranje skozi kožo, brizganje tekočine in premikajoči se deli, upoštevajte postopek za sprostitev tlaka, ko prenehate s pršenjem in pred začetkom čiščenja, preverjanja ali servisiranja opreme.

1. Aktivirajte zaklep sprožilca.
2. Izklopite enoto.
3. Zaprite dovod vode. Odklopite dovod vode.
4. Deaktivirajte zaklep sprožilca.
5. Sprožite pištolo, da sprostite tlak.
6. Aktivirajte zaklep sprožilca.
7. Če mislite, da je šoba ali cev zamašena ali da tlak ni bil popolnoma sproščen:
 - a. ZELO POČASI odklopite gibko cev s čistilnika, da sprostite tlak.
 - b. Popolnoma odklopite gibko cev, pištolo in šobo.
 - c. Odstranite oviro v cevi ali šobi.

Toplotni razbremenilni ventil

Da temperatura vode ne bi presegla sprejemljivih ravni, enota ne sme delovati neprekinjeno v obvodnem načinu (z delujočim motorjem in zaprtim sprožilcem pištole) več kot tri minute.

Vse enote imajo toplotni razbremenilni ventil za zaščito črpalke. Če temperatura vode v črpalki preseže 60 °C (140 °F), se ta ventil odpre in izpusti vodo. Tako v sistem doteka sveža, hladna voda.



Pred zagonom stroja

Osebna zaščitna oprema



NEVARNOST VBRIZGANJA IN VDIHAVANJA

Primerna oblačila so bistvenega pomena za vašo varnost. Svetujemo, da uporabljate vso zaščitno opremo za oči, ušesa in kožo. Ko z enoto uporabljate čistilna sredstva z detergenti, boste morda potrebovali dodatno zaščitno opremo (kot je dihalna maska).

Postavitev opreme

Enoto morate postaviti na ravno površino med delovanjem, da zagotovite pravilno podmazovanje motorja in vodne črpalke.

Blokirajte kolesa, da se enota med delovanjem ne bo premikala.

Olje vodne črpalke

Z merilno palico za olje preverite raven olja in se prepričajte, da je raven olja ustrezna.



Nekatere enote imajo na vodni črpalke nameščeno inšpekcijsko okno. Pred vsako uporabo se prepričajte, da je raven olja do oznake za najvišjo raven. Če je raven olja prenizka, dolijte olje za črpalke do oznake za najvišjo raven na merilni palici. Ne natočite preveč olja.

Rezervoar za gorivo motorja



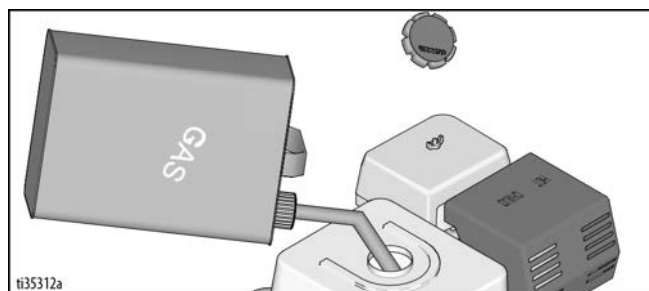
Priporočamo uporabo najmanj 87-oktanskega goriva. Ne mešajte olja in goriva.

Gorivo nabavite v količini, ki jo lahko porabite v 30 dneh. Uporabite čist, svež in neosvinčen bencin. Ne uporabljajte E15, E20 ali E85.



EKSPLOZIVNO GORIVO LAHKO POVZROČI POŽAR IN HUDE OPEKLINE

Pred polnjenjem rezervoarja za gorivo morate motor ugasniti. V zgornjem delu rezervoarja za gorivo morate pustiti 16mm (5/8 in.) prostora za raztezanje goriva.



Občasno boste morali prilagoditi uplinjač in dušilko pri motorju. Preberite priročnik za motor, ki je priložen tej enoti. Tam so navedeni postopki pravilnega prilagajanja.

Postopke za pravilni zagon motorja in vzdrževanje najdete v priročniku za motor, ki je priložen tlačnemu čistilniku.

Priprava

Priklop dovoda vode

Vzemite cev za dovod vode, ki je enake kakovosti kot vrtna cev z notranjim premerom 19,05 mm (3/4 in.) in ni daljša od 15,24 m (50 ft).

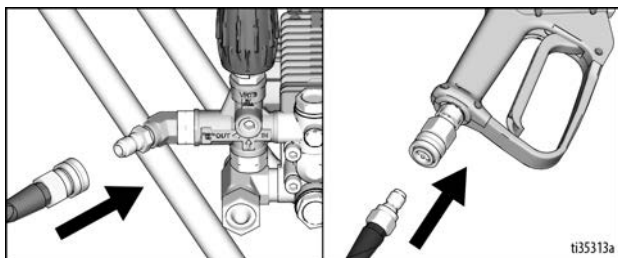
Preverite cedilo za dovod vode, ki mora biti čisto in brez ovir. Redno čiščenje cedila bo preprečilo težave s črpalko.

OBVESTILO

Če se cedilo zamaši, preprečuje dotok vode v črpalko. To lahko privede do kavitacije, kar povzroči prehitro obrabo tesnil črpalke.

Priklop cevi

1. Konec cevi za dovod vode pritrdite v odprtino za vodo na enoti.
2. Drugi konec cevi priklopite na dovod vode pod tlakom. Ko vodni priključek priklopite na vhod za dovod vode, upoštevajte pravila vodovodnega podjetja. V nekaterih območjih enote ni dovoljeno prikločiti neposredno na javni vodovod s pitno vodo. To preprečuje vračanje detergentov v dovod vode. Neposredni priključek je dovoljen, če imate protipovratno zaščito.
3. Priklopite visokotlačno cev čistilnika na izhod na enoti.
4. Drugi konec cevi tlačnega čistilnika priklopite na sklop pištole.



Upoštevajte spodnja priporočila za vhodno vodo:

1. Vodni tlak mora biti najmanj 0,17 MPa (1,72 bar, 25 psi) in največ 0,86 MPa (8,6 bar, 125 psi).
OPOMBA: Običajna zunanja pipa navadno dovaja tak tlak, ko jo odprete do konca.

2. Vhodni pretok v GPM mora biti približno ena galona na minuto več, kot je izhodni pretok, naveden na identifikacijski ploščici na tlačnem čistilniku.
OPOMBA: Pretok lahko preverite tako, da časovno izmerite, kako hitro se napolni približno devetnajstlitrski posoda (5 galon).
3. Dovodna temperatura vode ne sme biti višja od 60 °C (140 °F).

OBVESTILO

Če temperature presegajo te omejitve, lahko pride do čezmerne škode na črpalki.

Enote ne upravljajte, če cev za vodo ni pritrjena na vodovod in pipa ni popolnoma odprta. Pride lahko do poškodbe opreme.

Začetno polnjenje črpalke

Zelo pomembno je, da opravite začetno polnjenje črpalke vsakič pred prvim zagonom in vsakič, ko je dobava vode prekinjena od enote po prvi uporabi.

1. Položite visokotlačno cev čim bolj ravno, da preprečite upogibanje, ki bi omejilo pretok.

OPOMBA: V tem času šoba ne sme biti povezana s pištolo.

2. Usmerite pištolo stran od sebe in vseh drugih ter aktivirajte zaklep sprožilca. Pazite, da je dovod vode do konca odprt.
3. Deaktivirajte zaklep sprožilca in stisnite sprožilec.

OPOMBA: Voda pod nizkim tlakom bo začela teči iz sklopa cev/pištola. Tako se enota napolni in odstrani zrak iz sistema. Enota je pripravljena, ko v toku vode ni več mehurčkov zraka.

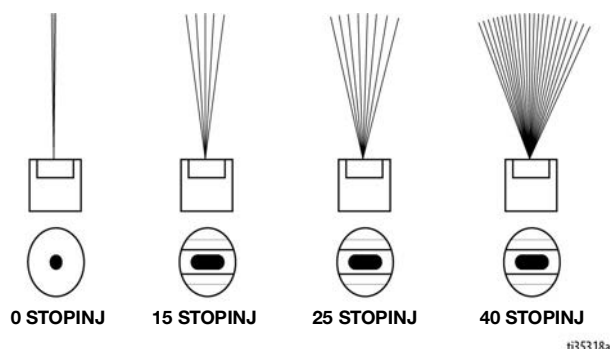
4. Ko je enota napolnjena, sprostite sprožilec in aktivirajte zaklep sprožilca. Varno povežite sklop šobe. Glejte **Priključitev šobe**, stran 13.

OBVESTILO

Ko opravljate začetno polnjenje črpalke, se prepričajte, da šoba ni povezana z enoto. Z začetnim polnjenjem se mineralni ostanki odstranijo iz sistema. Ti mineralni ostanki v nasprotnem primeru lahko zamašijo ali poškodujejo sklop šobe in povzročijo draga popravila.

Izbira šobe

Na konec palice lahko s hitro spojko pritrdite različne šobe, da spremenite vzorec pršenja ali uporabite funkcijo za detergente.



0° – OZKO PRŠENJE

- Odstranjevanje strjenega blata pri zahtevnih gradbenih delih, pri delu na kmetiji ali pri delu z opremo za urejanje zelenic.
- Čiščenje katrana, lepila ali trdovratnih madežev z betona.
- Čiščenje nad glavo.
- Odstranjevanje rje z jekla in oksidacije z aluminija.

15° – POVRŠINSKO ODSTRANJEVANJE

- Odstranjevanje barv z lesa, zidov ali kovine.
- Odstranjevanje masti ali umazanije z opreme.
- Odstranjevanje močno razraščene plesni.
- Odstranjevanje morskih organizmov s čolnov in morske opreme.
- Odstranjevanje rje z jekla in oksidacije z aluminija.

25° – ČIŠČENJE

- Splošno čiščenje umazanije, blata in drugih umazanij.
- Čiščenje streh, žlebov in odtočnih cevi.
- Odstranjevanje rahlo razraščene plesni.
- Odstranjevanje alg in nabranih bakterij v bazenih.
- Izpiranje za pripravo površin na barvanje.

40° – PRANJE

- Rahlo čiščenje in pranje.
- Pranje in izpiranje avtomobilov in čolnov.
- Čiščenje streh, oken, teras in dovozov.

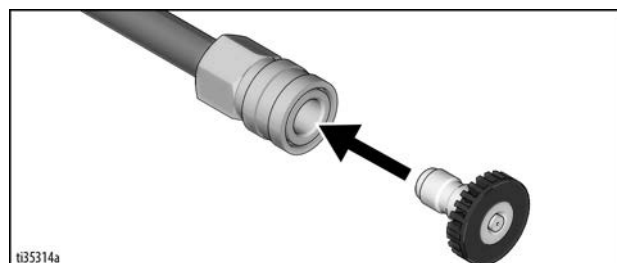
65° - KEMIKALIJE/DETERGENTI

- Nanos kemikalij/detergentov pri nizkem tlaku za lažje čiščenje površine.
- Odstranjevanje trdovratnih madežev zahteva uporabo kemičnih sredstev.

Priključitev šobe

<p>NEVARNOST ZARADI IZVRŽENIH DELOV</p> <p>Ko uporabljate hitre spojke, se prepričajte, da dobro spojene. Če priključki niso dobro spojeni, lahko voda pod visokim tlakom izvrže šobo iz palice, kar povzroči hude poškodbe in gmotno škodo. Ko zamenjujete šobo, vedno usmerite palico stran od sebe.</p>			

1. Izvedite **Postopek za sprostitve tlaka**, stran 10.
2. Aktivirajte zaklep sprožilca.
3. Povežite šobo tako, da odmaknete zaporni obroč na hitri spojki in vstavite šobo.



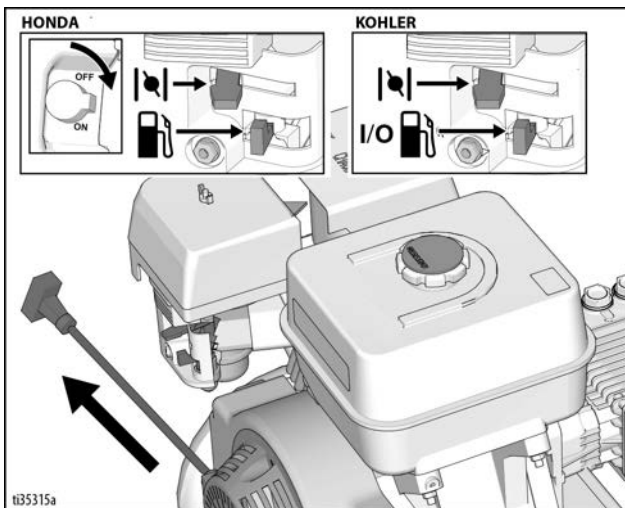
4. Po vstavitvi šobe se prepričajte, da se je zaporni obroč vrnil v svoj operativni položaj.

Zagon čistilnika



Nikoli ne glejte neposredno v šobo. Voda pod visokim tlakom lahko povzroči hude poškodbe.

1. Usmerite pištolo stran od sebe in vseh drugih ter aktivirajte zaklep sprožilca. Pazite, da je dovod vode do konca odprt.
2. Preverite, ali je na črpalki opravljeno začetno polnjenje. Glejte **Začetno polnjenje črpalke**, stran 12.
3. Zavrtite stikalno motorja v položaj za VKLOP in tudi ventil za gorivo (če je nameščen) ter prilagodite dušilko, če je treba. Nato zaženite motor tako, da povlečete zagonsko vrv.



Pripravite se. Pištolo/palico trdno držite z obema rokama. Pištola bo sunila zaradi visokega tlaka, ki ga ustvari črpalka, ko se motor zažene.

4. Deaktivirajte zaklep sprožilca in večkrat sprožite pištolo. Prepričajte se, da pršenje vode poteka pod visokim tlakom.
5. Pred menjavo šob in/ali ko pištole ne uporabljate, se prepričajte, da je zaklep sprožilca aktiviran.

OBVESTILO

Enota ne sme delovati v obvodnem načinu (z zaprtim sprožilcem) več kot tri minute brez sprožitve pištole. To lahko povzroči prehitro obrabo tesnil črpalke in s tem draga popravila.

Ta tlačni čistilnik omogoča pršenje pod visokim tlakom in različne vzorce pršenja. Obstaja veliko čistilnih opravil, ki jih lahko izvedete brez detergentov. Če opravilo zahteva uporabo čistilnega sredstva, glejte **Čiščenje z detergenti** (stran 15) za informacije o ustreznih postopkih.

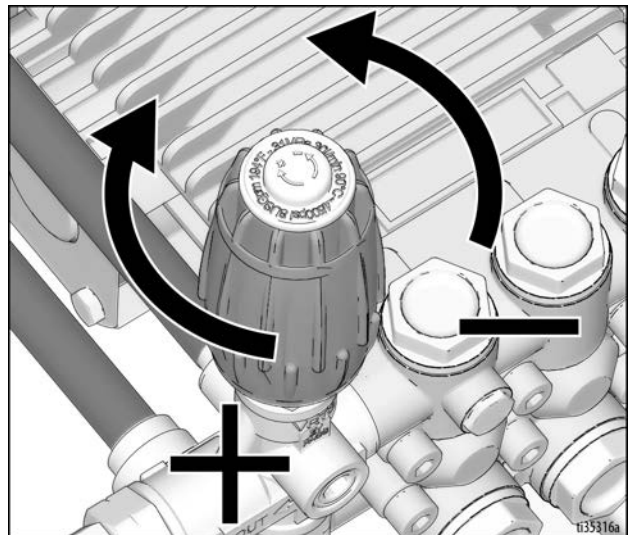
OBVESTILO

Curka pršenja ne smete usmerjati na isto mesto dlje časa. Lahko poškodujete to območje.

Razbremenilnik

Nastavitveni gumb



Ventil razbremenilnika na stroju je opremljen z gumbom za nastavljanje tlaka. Če želite zmanjšati tlak, obrnite nastavitveni gumb v nasprotni smeri urnega kazalca. Za nastavev na najvišjo raven nastavitveni gumb obrnite do konca v smeri kazalca na uri. Gumba ne privijajte preveč.



OBVESTILO

Razbremenilnika ne privijajte preveč. Če pride do razpoke, se lahko zmanjša tlak vode, popravila take napake pa so zelo draga.

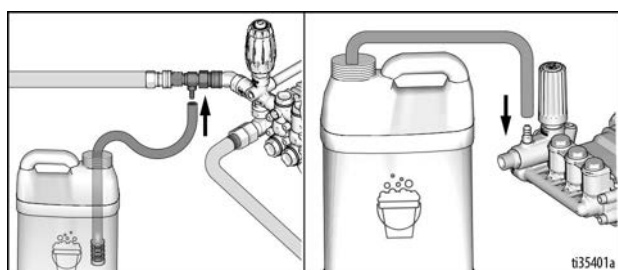
Čiščenje z detergenti

				
<p>NEVARNOST POŽARA ALI EKSPLOZIJE Vedno nosite zaščitna oblačila.</p> <p>Raztopino z detergentom pripravite po navodilih na nalepki. Skozi enoto nikdar ne črpajte nevarnih detergentov ali kislinskih čistil.</p>				

Vse enote so opremljene s kompletom za vbrizgavanje kemikalij. Poiščite prozorno vinilno cev, ki je priložena enoti.

OPOMBA: Ta vbrizgalni sistem je narejen tako, da se detergenti uporabljajo le pod nizkim tlakom. Raztopine detergentov lahko vstopijo v sistem le, če uporabite šobo za kemikalije/detergente.

1. Izvedite **Postopek za sprostitve tlaka**, stran 10.
2. Namestite cev injektorja za kemikalije med izhodno odprtino črpalke in dovodno odprtino visokotlačne cevi čistilnika. Pri čistilnikih, ki so dostavljeni z nameščenim injektorjem za kemikalije, namestite prozorno cev za vbrizgavanje kemikalij na nastavek injektorja.



3. Prilagodite tlak na najnižjo točko tako, da zavrtite gumb regulatorja tlaka v nasprotni smeri kazalcev na uri na ventilu razbremenilnika.
4. Cedilo za detergent potopite v raztopino detergenta, da omogočite pretok detergenta.
5. Aktivirajte zaklep sprožilca in varno priklopite šobo za kemikalije/detergent (65° ČRNA) na konec palice. Glejte **Priključitev šobe**, stran 13.

6. Zaženite čistilnik. Glejte **Zagon čistilnika**, stran 14.
7. Za nanašanje raztopine; deaktivirajte zaklep sprožilca in stisnite sprožilec. Iz nizkotlačne šobe bo pritekla mešanica vode in detergenta. Površino začnite škropiti na spodnjem delu in se pomikajte navzgor. Uporabljajte dolge premike, ki se prekrivajo. **OPOMBA:** Če boste pršili od spodaj navzgor, se boste izognili progam. Pustite, da se površina na kratko namoči. Raztopina z detergentom se ne sme posušiti na površini. Ne čistite vročih površin ali površin, izpostavljenih sončni svetlobi, da se detergent ne izsuši, kar lahko povzroči poškodbo pobarvanih površin. Izpirajte majhne dele.
8. Za izpiranje aktivirajte zaklep sprožilca in varno priklopite želeno visokotlačno pršilno šobo na konec palice. Deaktivirajte zaklep sprožilca in pršite. Detergent bo iz cevi izpran po približno 30 sekundah. Za najboljše rezultate izpiranja začnite na vrhu in se pomikajte proti dnu. Glejte **Priključitev šobe**, stran 13.
9. Po vsaki uporabi skozi nizkotlačni sistem za vbrizgavanje detergenta spustite od štiri do pet litrov vode. Tako preprečite, da bi korozija ali ostanki detergenta pri naslednji uporabi povzročili mehanske težave.

Zaustavitev



1. Izvedite **Postopek za sprostitve tlaka**, stran 10.
2. Ko ste iz cevi sprostiti pritisk, odstranite sklop šobe.
3. Odstranite pištolo, palico in cevi ter iz njih izpustite vodo.
4. Obrišite napravo do čistega. Napravo, pištolo, palico in cevi hranite v varnem prostoru, kjer ne zmrzuje. Glejte **Shranjevanje**, stran 16.

Shranjevanje

1. Izklopite enoto in dovod vode.
2. Sprostite tlak sistema tako, da usmerite pištolo stran od sebe in vseh drugih ter stisnete sprožilca, dokler voda ne izhaja več iz šobe.
3. Cev, pištolo in palico odstranite z enote ter iz njih izpustite vodo.
4. Zaženite enoto in pustite, naj deluje, dokler se ne odstrani vsa voda. Ko je vsa voda odstranjena, enoto izklopite.
5. Shranite cev, pištolo in palico z enoto na mestu, kjer ne zmrzuje.

OBVESTILO

Če je bila enota kljub ustreznemu shranjevanju izpostavljena zmrzovanju, bodite previdni, ker lahko iz kapljic vode nastanejo ostri kosi ledu, ki lahko privedejo do poškodbe opreme. Pred zagonom počakajte, da se enota popolnoma odtali.

Priprava na zimo



Za shranjevanje in transport pri temperaturi pod ničlo je treba napravo ustrezno pripraviti. Za preprečitev trajne škode morate enoto zaščititi pred najnižjimi temperaturami.

OBVESTILO

Če kateri koli del črpalnega sistema zamrzne, lahko to privede do trajne poškodbe sistema. Garancija poškodb zaradi zmrzovanja ne krije.

Če morate shranjevati enoto na območju, kjer temperatura pade pod 0 °C (32 °F), storite naslednje:

OBVESTILO

Enote ne uporabljajte v okolju, kjer zmrzuje. Lahko pride do poškodbe čistilnika.

Zberite naslednje elemente:

- Dve 18,9-litrski (5-galonski) posodi.
- 3,8 litra (ena galona) sredstva proti zmrzovanju.
- Dovod vode.
- Meterska cev (0,92 m), notranji premer 13–19 mm (1/2–3/4 in.), z moškim 3/4-colskim cevničnim priključkom za vrtno cev.

Postopek

1. Za začetek priprave na zimo je treba na enoti opraviti začetno polnjenje (glejte **Začetno polnjenje črpalke**, stran 12).
 2. Po opravljenem začetnem polnjenju izvedite **Postopek za sprostitvev tlaka**, stran 10.
 3. Aktivirajte zaklep sprožilca in odstranite šobo.
 4. V 18,9-litrsko (5-galonsko) posodo po priporočilih proizvajalca za pripravo na zimo zmešajte sredstvo proti zmrzovanju in vodo.
- OPOMBA:** Pravilna priprava na zimo temelji na priporočenih navodilih proizvajalca, ki jih najdete v preglednici na nalepki, ki je nameščena na zadnji strani embalaže večine sredstev proti zmrzovanju.
5. Odstranite cev za dovod vode iz enote in varno pritrdite metersko cev (3 ft) na vhodni priključek. Drugi konec cevi potopite v raztopino s sredstvom proti zmrzovanju.
 6. Usmerite palico v prazno posodo in zaženite enoto.
 7. Sprožite pištolo, dokler iz palice ne začne iztekati sredstvo proti zmrzovanju. Sprostite sprožilec za 3 sekunde in nato za 3 sekunde sprožite pištolo. Nadaljujte, dokler iz posode ni izčrpana mešanica sredstva proti zmrzovanju.
 8. Ugasnite motor.
 9. Metersko (3 ft) cev odstranite z enote in odvečno sredstvo proti zmrzovanju izlijte nazaj v posodo s prostornino 18,9 litra (5-galon).
 10. Z enote odklopite sklop cev/pištola/palica in odvečno sredstvo proti zmrzovanju izlijte nazaj v posodo s prostornino 18,9 litra (5-galon).
 11. Raztopino s sredstvom proti zmrzovanju shranite za naslednjo uporabo oziroma jo odstranite v skladu z lokalnimi predpisi.

Vzdrževanje

Motor

Navodila za motor, ki so priložena enoti, vsebujejo posebne postopke za vzdrževanje motorja. Če boste upoštevali priporočila proizvajalca motorja, boste podaljšali življenjsko dobo motorja.

Črpalka

Olje v črpalki morate zamenjati po prvih 25 urah uporabe. Ko ste opravili prvo zamenjavo olja, priporočamo, da nato olje zamenjate vsake 3 mesece oziroma po 250 urah uporabe. Če je olje umazano ali motno, ga boste morda morali zamenjati pogosteje. Dolijte olje za črpalko, a le do sredine inšpekcijskega okna za olje oziroma do najvišje ravni na merilni palici. Glejte seznam delov za pravilno olje za črpalko. Ne natočite preveč olja.

Šobe

Pretok vode skozi šobo razjeda odprtino, zaradi česar je odprtina večja, tlak pa posledično manjši. Šobe morate zamenjati, ko je tlak manjši od 85 % največjega tlaka. Pogostnost zamenjav je odvisna od vsebnosti mineralov v vodi in števila ur uporabe šobe.

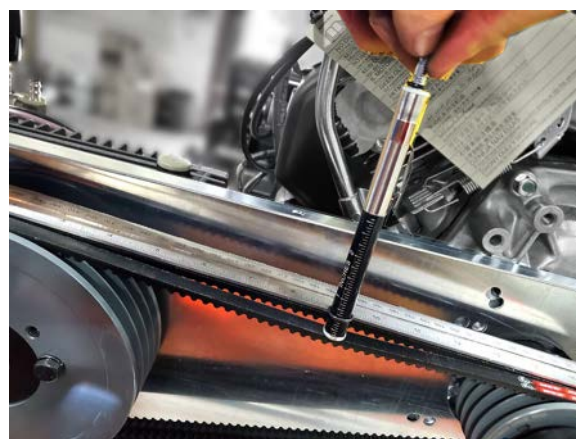
Hitre spojke

V ženskih hitrih spojkah je O-tesnilo. To O-tesnilo se bo obrabilo. Če enota črpa brez pritrjene visokotlačne cevi ali šobe, lahko O-tesnilo občasno izpade. Puščanje odpravite tako, da vstavite novo O-tesnilo. Dodatna O-tesnila lahko kupite pri svojem prodajalcu.

Nastavitev napetosti jermena

Če želite vzdrževati najvišjo zmogljivost, boste morda morali nastaviti napetost jermena. Izvedite naslednje korake:

1. Odstranite ščitnik jermena in zrahljajte matici na obeh straneh črpalke.
2. Zavrtite vijaka pokrova v smeri ali nasprotni smeri kazalca na uri, dokler napetost jermena ni nastavljena v skladu s spodnjimi specifikacijami za napetost.



Napetost	Nov jermen	Izrabljen jermen
Statična vleka jermena (skupna vleka):	337–361 lbf	289–313 lbf
Razdalja odklona jermena:	0,15 in	0,15 in
Sila odklona jermena:	3,8–4,1 lbf	3,3–3,6 lbf
Zvočni merilnik napetosti:	254 - 272 N	217 - 235 N
Frekvenca jermena:	141–146 Hz	130–135 Hz

3. Zavrtite vijaka pokrova v smeri kazalca na uri, dokler odklon jermena med jermenicama ni 12,7 mm (1/2 in.).
4. Privijte stranski matici.
5. Čez obe jermenici postavite raven rob. Po potrebi zrahljajte en komplet vijakov jermenice in ju ustrezno premaknite, da se poravnata. Zategnite vijake jermenice in preverite napetost jermena.
6. Namestite ščitnik za jermen in ga pritrdite.

Odpravljanje težav



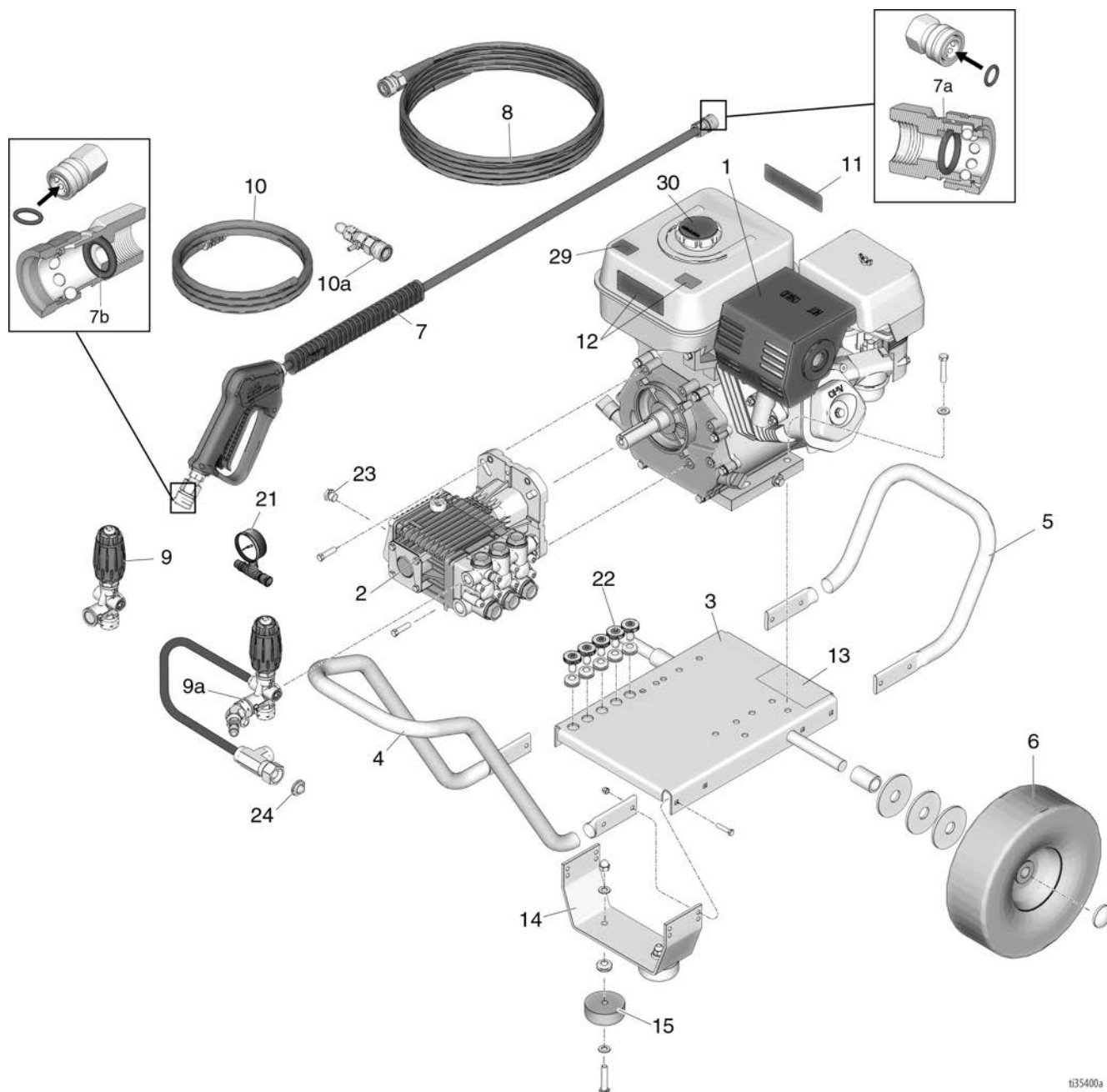
1. Pred preverjanjem ali popravilom pištole izvedite **Postopek za sprostitve tlaka**, stran 10.
2. Pred razstavljanjem pištole preverite za vse mogoče težave in vzroke.

Težava	Vzrok	Rešitev
Motor se ne zažene ali pa ga je težko zagnati	V rezervoarju ali uplinjaču ni goriva	Napolnite rezervoar z bencinom in odprite ventil za gorivo. Preverite dovod goriva do uplinjača.
	Nizka raven olja	Dolijte do ustrezne ravni.
	Stikalo Start/Stop v položaju STOP	Premaknite stikalo v položaj START.
	Voda v gorivu ali staro gorivo	Izpraznite rezervoar za gorivo in uplinjač. Uporabite novo gorivo in pazite, da so svečke suhe.
	Motor je zalit ali pa je dušilka v napačnem položaju	Odprite dušilko in nekajkrat obrnite motor, da izpraznite gorivo. Prepričajte se, da so svečke suhe.
	Umazan zračni filter	Odstranite ga in očistite.
	Umazana svečka, napačen razmik ali napačen tip	Očistite svečko, nastavite razmik ali zamenjajte.
	Pištola ni sprožena	Sprožite pištolo med zagonom motorja.
Motor ne deluje pravilno ali pa mu manjka moči	Delno zamašen zračni filter	Odstranite ga in očistite.
	Umazana svečka, napačen razmik ali napačen tip	Očistite svečko, nastavite razmik ali zamenjajte.
Prenizek tlak in/ali grob tek črpalke	Šoba je izrabljena ali je napačne velikosti	Zamenjajte s šobo ustrezne velikosti
	Zamašen vhodni filter	Očistite filter. Preverjajte ga pogosteje.
	Izrabljena tesnila, abrazivna sredstva v vodi ali naravna obraba	Preverite filter. Zamenjajte tesnila.
	Ni dovolj vode	Preverite pretok vode do črpalke.
	Jermeni zdrsavajo	Zategnite ali zamenjajte jermene. Uporabljajte pravilne jermene in zamenjajte oba naenkrat.
	Zamašeni ali umazani vhodni ali izpustni ventili	Očistite sklope vhodnih in izpustnih ventilov. Preverite filter.
	Delno zamašen vhod	Preverite, ali je cev stisnjena ali prepognjena.
	Izrabljeni vhodni ali izpustni ventili	Zamenjajte izrabljene ventile.
	Puščanje v visokotlačni cevi	Zamenjajte visokotlačno cev.
Voda pušča izpod zbiralnika črpalke	Izrabljena tesnila	Namestite nova tesnila.
Voda v olju črpalke	Vlažen zrak kondenzira znotraj ohišja ročične gredi	Zamenjajte olje, kot je navedeno v poglavju Vzdrževanje na strani 17.
	Izrabljena tesnila	Namestite nova tesnila.
	Tesnila za olje puščajo	Namestite nova tesnila za olje.

Težava	Vzrok	Rešitev
Tesnila pogosto ali prehitro odpovejo	Poškodovani, zarezani ali izrabljeni bati	Namestite nove bate.
	Abraziven material v tekočini, ki se prečrpava	Namestite ustrezno filtracijo na vhodno napeljavo črpalke.
	Vhodna temperatura vode je previsoka	Preverite temperaturo vode. Ne sme biti višja od 60 °C (140 °F).
	Črpalka pod prevelikim tlakom	Ne spreminjajte tovarniških nastavitvev. Glejte Nevarnost zaradi nepravilne uporabe opreme na strani 7.
	Previsok tlak zaradi delno zamašene ali poškodovane šobe	Očistite ali zamenjajte šobo. Glejte Priključitev šobe na strani 13.
	Črpalka predolgo deluje brez pršenja	Nikdar ne poganjajte črpalke več kot 3 minut brez pršenja.
	Suho delovanje črpalke	Ne poganjajte črpalke brez vode.
Močni sunki na vhodni in nizek tlak na izhodni strani	Tujki v dovodnem ali izpustnem ventilu ali izrabljeni vhodni in/ali izpustni ventili	Očistite ali zamenjajte ventile.
V sistemu ne poteka črpanje detergenta	Nameščena nepravilna šoba	Namestite šobo za kemična sredstva/detergent
	Previsok tlak	Prilagodite tlak na najnižjo točko
	Okvarjen ventil za vbrizgavanje kemičnih sredstev	Namestite nov ventil za vbrizgavanje kemičnih sredstev

Deli – neposredni pogon

Modeli 25N634, 25N635, 25N636, 25N637, 25N638, 25N639,
25N640, 25N641, 25N677, 25N678, 25N681, 25N682, 25N677K,
25N678K



t35400a

Seznam delov – neposredni pogon

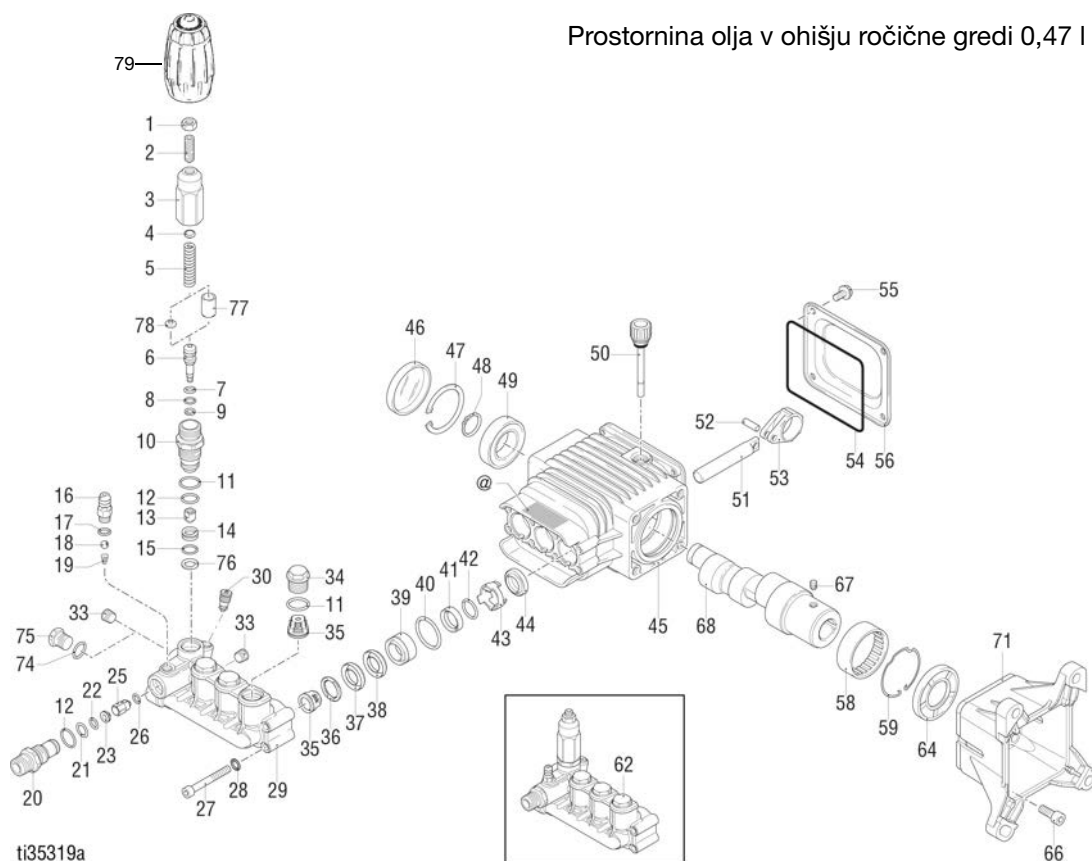
Modeli 25N634, 25N635, 25N636, 25N637, 25N638, 25N639, 25N640, 25N641, 25N677, 25N678, 25N681, 25N682, 25N677K, 25N678K

Ref.	Del	Opis	Kol.	Ref.	Del	Opis	Kol.
1		MOTOR		16Y720		Modeli 25N638, 25N639, 25N641, 25N681, 25N682	1
	116298	GX200 (modeli 25N684, 25N638)	1	16Y721		Modeli 25N638, 25N639, 25N641, 25N681, 25N682	1
	803900	GX270 (modeli 25N635, 25N639)	1	17Z429		Model 25N636	1
	114703	GX390 (modeli 25N637, 25N641, 25N677, 25N678, 25N681, 25N682)	1	17Z430		Model 25N640	1
	18A008	CH440 (modeli 25N636, 25N640, 25N677K, 25N678K)	1	13▲		NALEPKA, varnostna, ogrodje	
2		ČRPALKA		16X819		Modeli 25N634, 25N636, 25N637, 25N677, 25N678, 25N635, 25N677K, 25N678K	1
	17Z102	Serija AR/RSV (modeli 25N634, 25N638)	1	16Y739		Modeli 25N638, 25N639, 25N640, 25N641, 25N681, 25N682	1
	17Z103	Serija AR/RSV (modeli 25N635, 25N639)	1	14		KONZOLA, noga	
	17Z104	Serija AR RSV (modeli 25N636, 25N637, 25N640, 25N641)	1	127537		Modeli 25N634, 25N638, 25N635, 25N639, 25N636, 25N640, 25N637, 25N641	1
	127385	Serija GP - EZ (modeli 25N677, 25N681, 25N677K)	1	127538		Modeli 25N677, 25N678, 25N681, 25N682, 25N677K, 25N678K	1
	127383	CAT – ali serija 66PPX (modeli 25N678, 25N682, 25N678K)	1	15	127541	PODLOGA, noga	2
3		OGRODJE, osnovna plošča		21	127558	MERILNIK, hitra spojka (modeli 25N638, 25N639, 25N640, 25N641, 25N681, 25N682)	1
	127471	Modeli 25N634, 25N638, 25N635, 25N639, 25N636, 25N640, 25N637, 25N641	1	22	805634	ŠOBA, za kemična sredstva, črna (vsi modeli)	1
	127468	Modeli 25N677, 25N678, 25N681, 25N682, 25N677K, 25N678K	1	805591		ŠOBA, 0°, rdeča, 2,7 (modeli 25N634, 25N638)	1
4	18A006	ROČAJ, dolg	1	805592		ŠOBA, 15°, rumena, 2,7 (modeli 25N634, 25N638)	1
5	17Z101	ROČAJ, kratek	1	805593		ŠOBA, 25°, zelena, 2,7 (modeli 25N634, 25N638)	1
6		KOLO/PNEVMATIKA		805539		ŠOBA, 0°, rdeča, 3,5 (modeli 25N635, 25N639)	1
	16Y888	10 in. (modeli 25N634, 25N638, 25N635, 25N639, 25N636, 25N640, 25N637, 25N641)	2	805540		ŠOBA, 15°, rumena, 3,5 (modeli 25N635, 25N639)	1
	16Y889	11 in. (modeli 25N677, 25N678, 25N681, 25N682, 25N677K, 25N678K)	2	805541		ŠOBA, 25°, zelena, 3,5 (modeli 25N635, 25N639)	1
7	244784	PIŠTOLA	1	805595		ŠOBA, 0°, rdeča, 3,7 (modeli 25N636, 25N637, 25N640, 25N641)	1
7a	17P089	KOMPLET, O-tesnilo, 10 kosov	1	805596		ŠOBA, 15°, rumena, 3,7 (modeli 25N636, 25N637, 25N640, 25N641)	1
7b	17P090	KOMPLET, O-tesnilo, 10 kosov	1	805597		ŠOBA, 25°, zelena, 3,7 (modeli 25N636, 25N637, 25N640, 25N641)	1
8	244783	CEV	1	805543		ŠOBA, 0°, rdeča, 4,0 (modeli 25N677, 25N678, 25N681, 25N682, 25N677K, 25N678K)	1
9	127526	RAZBREMENILNIK (modeli 25N677, 25N678, 25N681, 25N682, 25N677K, 25N678K)	1	805544		ŠOBA, 15°, rumena, 4,0 (modeli 25N677, 25N678, 25N681, 25N682, 25N677K, 25N678K)	1
9a	17A642	RAZBREMENILNIK, celotni (modeli 25N678, 25N682, 25N677, 25N681, 25N677K)	1	805545		ŠOBA, 25°, zelena, 4,0 (modeli 25N677, 25N678, 25N681, 25N682, 25N677K, 25N678K)	1
	17Z106	KOMPLET, razbremenilnik, za popravilo (modeli 25N634, 25N635, 25N636, 25N637, 25N638, 25N639, 25N640, 25N641)	1	805546		ŠOBA, 40°, bela, 4,0 (modeli 25N677, 25N678, 25N681, 25N682, 25N677K, 25N678K)	1
10	127528	CEV s cedilom	1	23		TOPLOTNI VENTIL	1
10a	127529	INJEKTOR, za kemikalije s cevjo in cedilom (modeli 25N677, 25N678, 25N681, 25N682, 25N677K, 25N678K)	1	17A562		TOPLOTNI VENTIL, modeli 25N634, 25N638, 25N635, 25N639, 25N636, 25N640, 25N637, 25N641	1
11		NALEPKA, izdelek		17A564		TOPLOTNI VENTIL, modeli 25N677, 25N678, 25N681, 25N682, 25N677K, 25N678K	1
	17Y574	Modeli 25N634, 25N638	1	24	801112	VSTOP, cedilo	1
	17Y575	Modeli 25N635, 25N639	1	29	16D576	NALEPKA, narejeno v ZDA	1
	17Y576	Modeli 25N636, 25N640	1	30	17Y766	NALEPKA, pokrovček za dolivanje goriva (vsi modeli razen 25N636, 25N640)	1
	17Y577	Modeli 25N637, 25N641	1				
	17Y759	Modeli 25N677, 25N681, 25N677K	1				
	17Y760	Modeli 25N678, 25N682, 25N678K	1				
12▲		NALEPKA, varnostna, rezervoar za gorivo					
	194126	Modeli 25N634, 25N636, 25N637, 25N677, 25N678, 25N635, 25N677K, 25N678K	1				

▲ Nadomestne varnostne nalepke, oznake in kartice so na voljo brezplačno.

Seznam delov – črpalka 17Z102, 17Z103, 17Z104

Modeli 25N634, 25N635, 25N636, 25N637, 25N638, 25N639, 25N640, 25N641



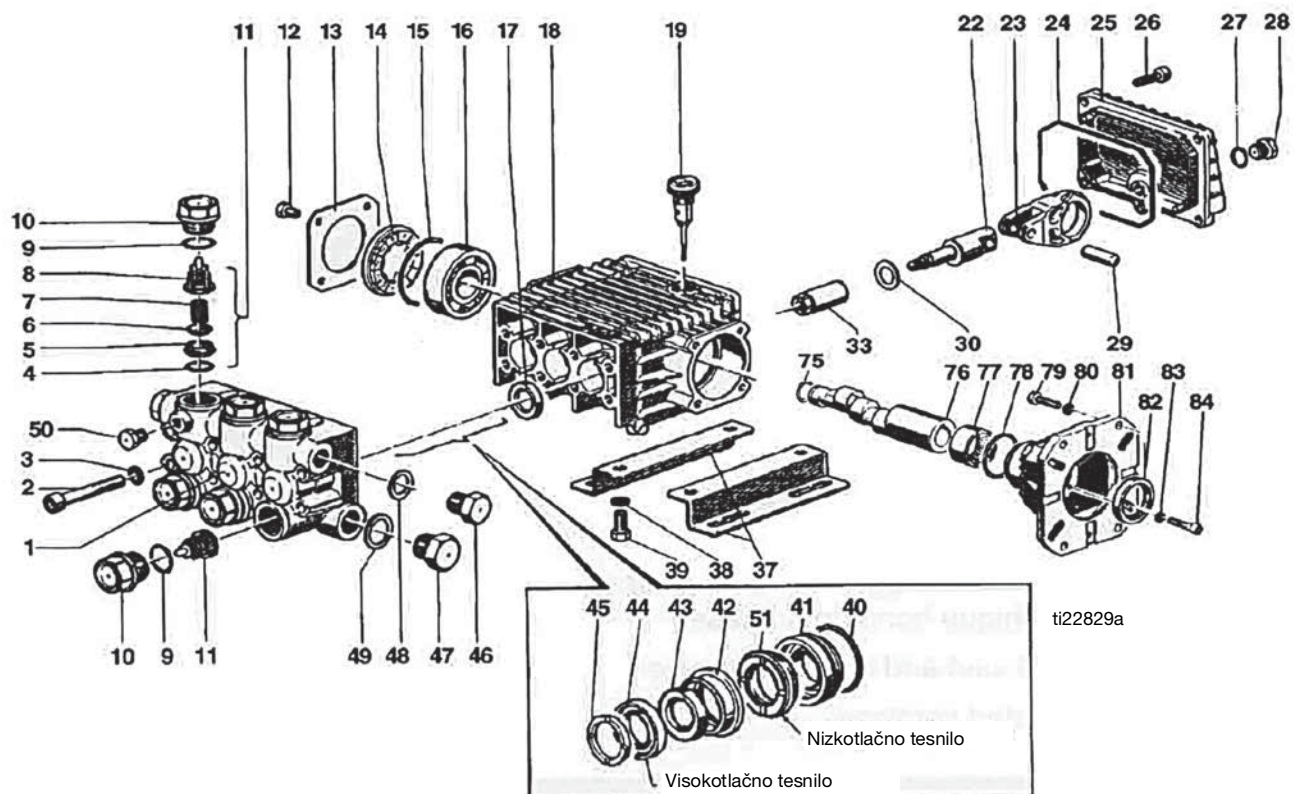
Prostornina olja v ohišju ročične gredi 0,47 l (16,0 oz)

Seznam delov

Del	Opis	Kol.	Del	Opis	Kol.
246377	ČRPALKA, oljna, 32 oz	1	★17Z109	KOMPLET, bat (vključuje 51)	3
17Z106	KOMPLET, razbremenilnik (vključuje 1–15, 79)	1	17Z113	KOMPLET, pokrovček ventila (vključuje 34)	3
★17Z117	KOMPLET, ventili (vključuje 11, 35)	6	★17Z111	KOMPLET, tesnila za olje (vključuje 44, 46, 54, 64)	3, 1
★17Z112	KOMPLET, tesnila za vodo (vključuje 37, 38, 40–42)	3			
127506	KOMPLET, injektor za kemikalije (vključuje 17–19)	1		★ Komplet za popravilo 3 valjev	
17Z110	KOMPLET, pokrovček za dolivanje olja (vključuje 50)	1		† Vsi deli za popravilo niso na voljo pri podjetju Graco.	

Deli – črpalka 127385

Modeli 25N677, 25N681, 25N677K



Prostornina olja v ohišju ročične gredi 0,41 l (14 oz)

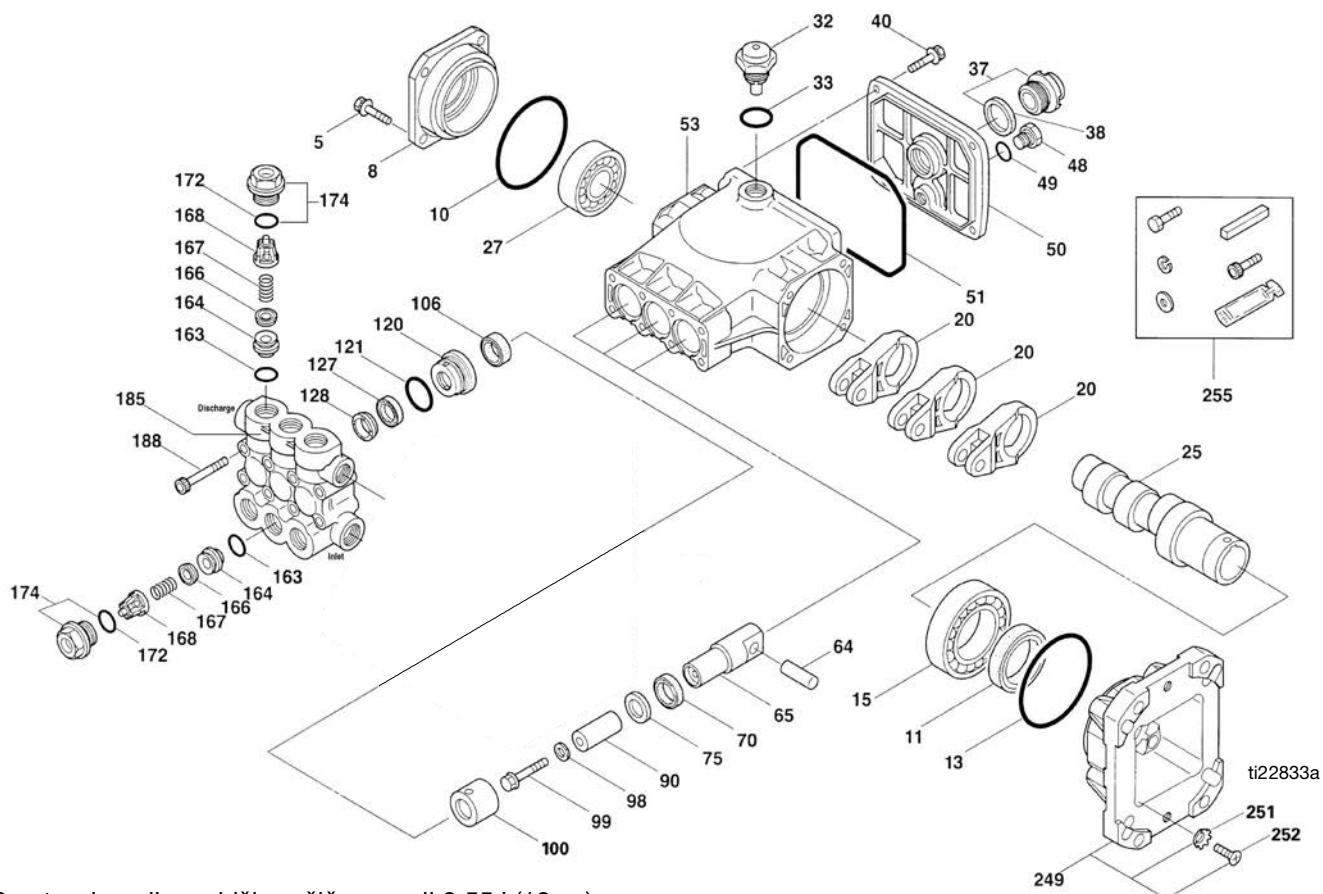
Seznam delov

Del	Opis	Kol.	Del	Opis	Kol.
127481★	KOMPLET, popravilo ventila (vključuje 11)	6	17C738	KOMPLET, pokrovček za dolivanje olja, z odprtino za prezračevanje in O-tesnilom (vključuje 19)	1
127485★	KOMPLET, pokrovček ventila (vključuje 9, 10)	6	246377	ČRPALKA, oljna, 32 oz	1
127486★	KOMPLET, tesnilo za olje (vključuje 17)	3	★ Komplet za popravilo 3 valjev		
127487★	KOMPLET, tesnilo (vključuje 43, 44, 51)	3	♦ Komplet za popravilo 1 valja		
127488♦	KOMPLET, bat (vključuje 33)	3			

† Vsi deli za popravilo niso na voljo pri podjetju Graco.

Deli – črpalka 127383

Modeli 25N678, 25N682, 25N678K



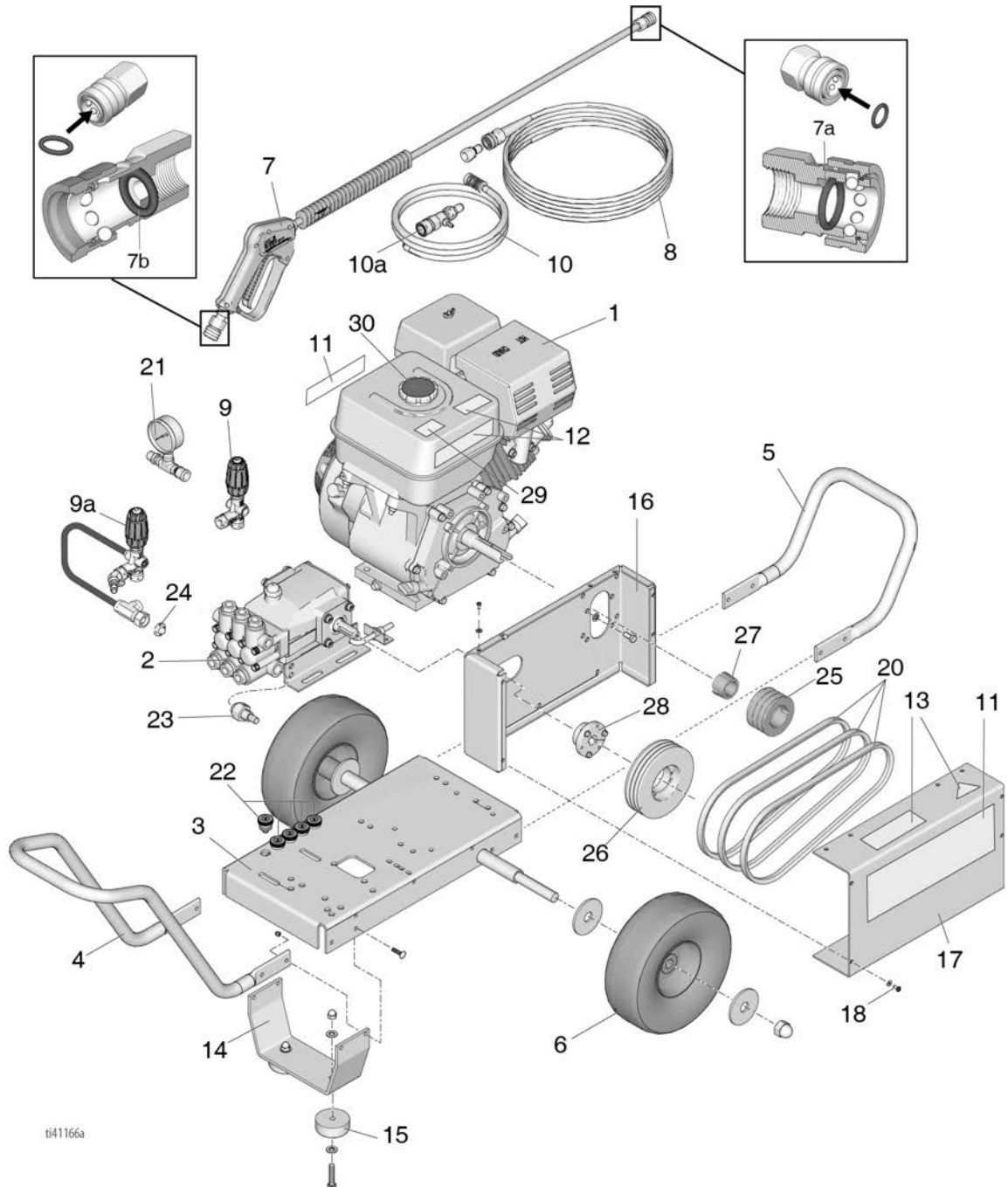
Prostornina olja v ohišju ročične gredi 0,55 l (18 oz)

Seznam delov

Del	Opis	Kol.	Del	Opis	Kol.
17Z116❖	KOMPLET, popravilo ventila (vključuje 163, 164, 166, 167, 168)	6	17Z107	INŠPEKCIJSKO OKNO (vključuje 37)	1
127495★	KOMPLET, tesnilo za olje (vključuje 98, 106, 121, 127, 128)	3	246377	ČRPALKA, oljna, 32 oz	1
127496❖	KOMPLET, bat (vključuje 90)	3		★ Komplet za popravilo 3 valjev	
17Z108	KOMPLET, pokrovček za dolivanje olja, z odprtino za prezračevanje in O-tesnilom (vključuje 32, 33)	1		❖ Komplet za popravilo 1 valja	
17Z114	KOMPLET, pokrovček ventila (vključuje 174)	6		† Vsi deli za popravilo niso na voljo pri podjetju Graco.	

Deli – jermenski pogon

Modeli 25N679, 25N683, 25N680, 25N684, 25N679K, 25N680K



Seznam delov – jermenski pogon

Modeli 25N679, 25N683, 25N680, 25N684, 25N679K, 25N680K

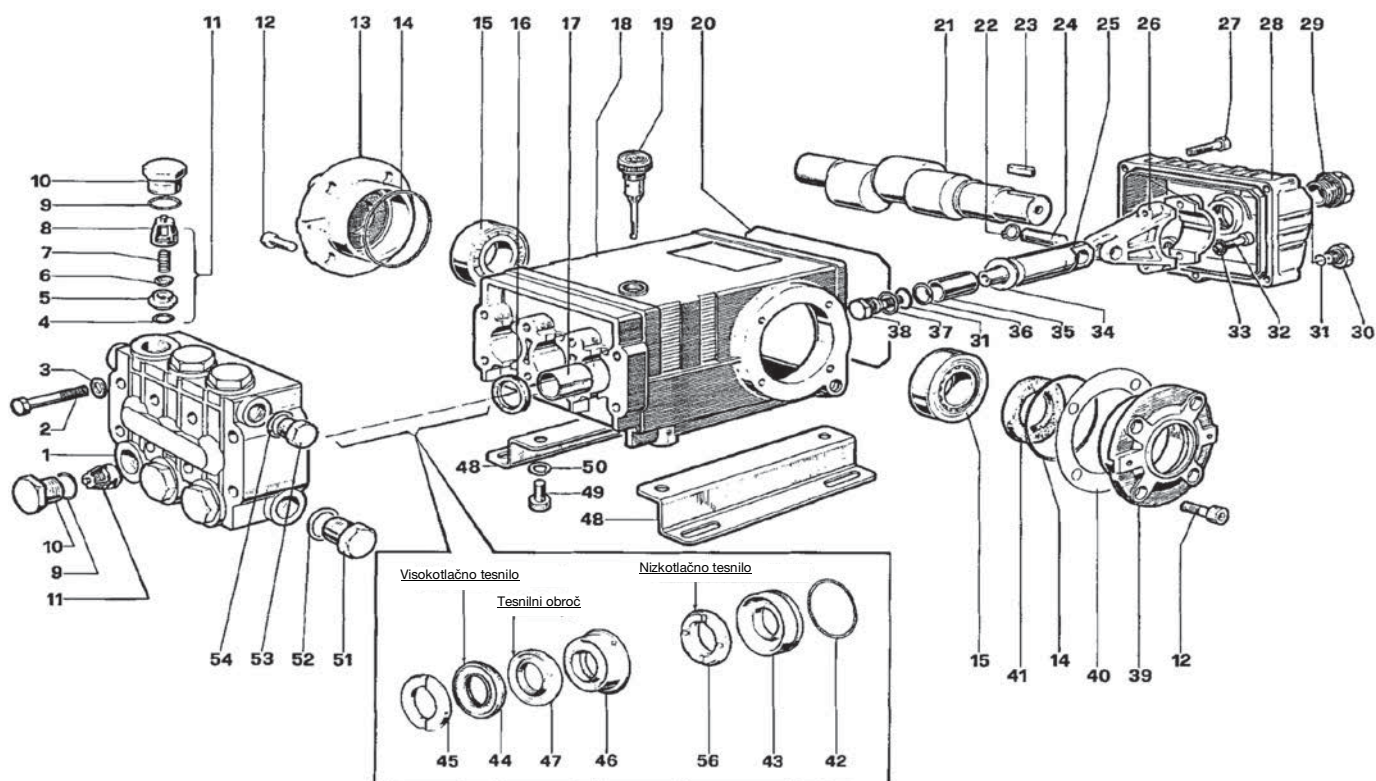
Ref.	Del	Opis	Kol.	Ref.	Del	Opis	Kol.
1	114703	MOTOR, GX390 (modeli 25N679, 25N680, 25N683, 25N684)	1		16C394	Modeli 25N683, 25N684, 25N679, 25N680, 25N679K, 25N680K	1
	18A008	MOTOR, CH440 (modeli 25N679K, 25N680K)	1	14		KONZOLA, noga	1
2		ČRPALKA		15	127541	PODLOGA, noga	2
	127384	Serija GP - HP (modeli 25N679, 25N683, 25N679K)	1	16	18A003	ŠČITNIK JERMENA, zadnje	1
	127382	Serija CAT - 5PP (modeli 25N680, 25N684, 25N680K)	1	17	18A004	ŠČITNIK JERMENA, pokrov	1
3	18A005	OGRODJE, osnovna plošča	1	18	127542	PRITRDILNI ELEMENTI, za ščitnik jermena	1
4	18A006	ROČAJ, dolg	1	20	127527	KOMPLET, jermen	1
5	127467	ROČAJ, kratek	1	21	127558	MERILNIK, hitra spojka (modeli 25N683, 25N684)	1
6	16Y890	KOLO/PNEVMATIKA, 12 in.	2	22	805543	ŠOBA, 0°, rdeča, 4,0	1
7	244784	PIŠTOLA	1		805544	ŠOBA, 15°, rumena, 4,0	1
7A	17P089	KOMPLET, O-tesnilo, 10 kosov	1		805545	ŠOBA, 25°, zelena, 4,0	1
7B	17P090	KOMPLET, O-tesnilo, 10 kosov	1		805546	ŠOBA, 40°, bela, 4,0	1
8	244783	CEV	1		805634	ŠOBA, za kemikalije, črna	1
9	127526	RAZBREMENILNIK	1	23	17A564	TOPLOTNI VENTIL	1
9a	17A644	RAZBREMENILNIK, celotni	1	24	801112	CEDILO, vstopno	1
10	127528	CEV s cedilom	1	25	19D668*	JERMENICA, motor, 2,65	1
10a	127529	INJEKTOR, za kemikalije s cevjo in cedilom	1	26	127705	JERMENICA, črpalka, 6"	1
11		NALEPKA, izdelek		27	19D667*	PUŠA, motor	1
	17Y761	Model 25N679, 25N683, 25N679K	1	28		PUŠA, črpalka	
	17Y762	Model 25N680, 25N684, 25N680K	1		127704	PUŠA, črpalka, 24 mm, modeli 25N679, 25N683, 25N679K	1
12▲		NALEPKA, varnostna, rezervoar za gorivo			127707	PUŠA, črpalka, 20 mm, modeli 25N680, 25N684, 25N680K	1
	194126	Modeli 25N679, 25N680, 25N679K, 25N680K	1	29	16D576	NALEPKA, narejeno v ZDA	1
	16Y720	Modeli 25N683, 25N684	1	30	17Y766	NALEPKA, pokrovček za dolivanje goriva	1
	16Y721	Modeli 25N683, 25N684	1				
13▲		NALEPKA, varnostna, ogrodje					
	16X819	Modeli 25N679, 25N680, 25N679K, 25N680K	1				
	16Y739	Modeli 25N683, 25N684	1				

▲ Nadomestne varnostne nalepke, oznake in kartice so na voljo brezplačno.

* Pri menjavi PN 127706 ali 127703 na pogonskih enotah serije A, boste morali kupiti komplet jermenic in puš za motorje serije B.

Deli – črpalka 127384

Modeli 25N679, 25N683, 25N679K



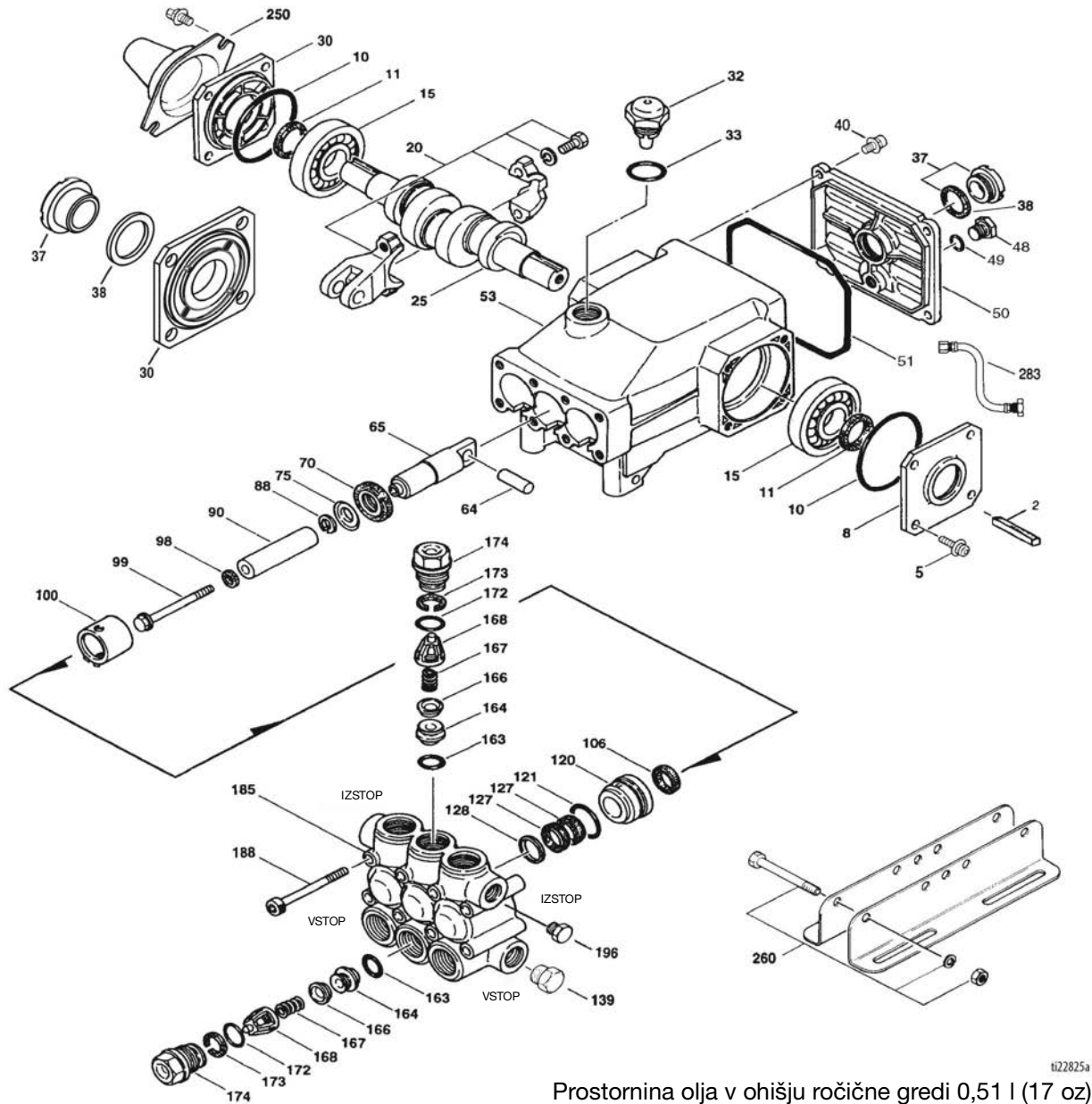
Prostornina olja v ohišju ročične gredi 1,2 l (40,6 oz)
ti22828a

Seznam delov

Del	Opis	Kol.	Del	Opis	Kol.
127489★	KOMPLET, popravilo ventila (vključuje 11)	6	246377	ČRPALKA, oljna, 32 oz	1
127490★	KOMPLET, pokrovček ventila (vključuje 9, 10)	6	802345	INŠPEKCIJSKO OKNO (vključuje 29)	1
127491★	KOMPLET, tesnilo za olje (vključuje 16)	3	★ Komplet za popravilo 3 valjev		
127492★	KOMPLET, tesnilo (vključuje 44, 47, 56)	3	❖ Komplet za popravilo 1 valja		
127493❖	KOMPLET, bat (vključuje 35)	1	† Vsi deli za popravilo niso na voljo pri podjetju Graco.		
17C740	KOMPLET, pokrovček za dolivanje olja, z odprtino za prezračevanje in O-tesnilom (vključuje 19)	1			

Deli – črpalka 127382

Modeli 25N680, 25N684, 25N680K



Seznam delov

Del	Opis	Kol.	Del	Opis	Kol.
127498★	KOMPLET, popravilo ventila (vključuje 163, 164, 166, 167, 168, 172, 173)	6	17Z108	KOMPLET, pokrovček za dolivanje olja, z odprtino za prezračevanje in O-tesnilom (vključuje 32, 33)	1
127499❖	KOMPLET, tesnilo za olje (vključuje 98, 106, 121, 127, 128)	3	246377	ČRPALKA ZA OLJE, 32 oz	1
127500❖	KOMPLET, bat (vključuje 90)	3		★ Komplet za popravilo 3 valjev	
17Z115	KOMPLET, ventil, pokrovček (vključuje 174)	6		❖ Komplet za popravilo 1 valja	
17Z107	INŠPEKCIJSKO OKNO (vključuje 37)	1		† Vsi deli za popravilo niso na voljo pri podjetju Graco.	

Tehnične specifikacije

Model 3325 HA-DD (25N634, 25N638)		
	Ameriške enote	Metrični sistem enot
Čistilnik		
Najvišji delovni tlak	3300 psi	22,8 MPa; 228 bar
Velikost motorja Honda	GX200	
Kapaciteta rezervoarja za gorivo	3,3 qt.	3,1 litra
Največji pretok	2,5 gpm	9,5 l/m
Pogon	Neposredni	
Cev	3/8 in. x 50 ft (4200 psi)	9,5 mm x 15,2 m (29,0 MPa, 290 bar)
Mere		
Dolžina	40,0 in.	101,6 cm
Širina	22,5 in.	57,2 cm
Višina	24,0 in.	61,0 cm
Teža (prazen)	58 lb	26,3 kg
Črpalke		
Vhod črpalke	3/4 ghf	
Izhod črpalke	3/8 QC	
Vhodni filter	Mrežica 50, 0,012 in.	Mrežica 50, 0,3 mm
Razpon obratovalne temperature	40° F - 145° F	4° C - 63° C
Zvočni tlak merjen @ 1 m (3,1 ft)	89,6 dB(A)	
Zvočna moč po ISO 3744	103,6 dB(A)	

Model 3230 HA-DD (25N635, 25N639)		
	Ameriške enote	Metrični sistem enot
Čistilnik		
Najvišji delovni tlak	3200 psi	22 MPa, 220 bar
Velikost motorja Honda	GX270	
Kapaciteta rezervoarja za gorivo	5,6 četrtnine galone	5,3 litra
Največji pretok	3,0 gpm	11,4 l/m
Pogon	Neposredni	
Cev	3/8 in. x 50 ft (4200 psi)	9,5 mm x 15,2 m (29,0 MPa, 290 bar)
Mere		
Dolžina	40,0 in.	101,6 cm
Širina	22,5 in.	57,2 cm
Višina	24,0 in.	61,0 cm
Teža (prazen)	77 lb	35,0 kg
Črpalke		
Vhod črpalke	3/4 ghf	
Izhod črpalke	3/8 QC	
Vhodni filter	Mrežica 50, 0,012 in.	Mrežica 50, 0,3 mm
Razpon obratovalne temperature	od 40 °F do 145 °F	4° C - 63° C
Zvočni tlak merjen @ 1 m (3,1 ft)	93,1 dB(A)	
Zvočna moč po ISO 3744	107,2 dB(A)	

Model 4240 KA-DD (25N636, 25N640)		
	Ameriške enote	Metrični sistem enot
Čistilnik		
Najvišji delovni tlak	4200 psi	29.0 MPa, 290 bar
Velikost motorja Kohler	CH440	
Kapaciteta rezervoarja za gorivo	7,2 četrtnine galone	6,8 litra
Največji pretok	4,0 gpm	15,1 l/m
Pogon	Neposredni	
Cev	3/8 in. x 50 ft (4200 psi)	9,5mm x 15,2 m (29,0 MPa, 290barov)
Mere		
Dolžina	40,0 in.	101,6 cm
Širina	22,5 in.	57,2 cm
Višina	24,0 in.	61,0 cm
Teža (prazen)	105 lb	47,6 kg
Vhod črpalke		
	3/4 ghf	
Izhod črpalke		
	3/8 QC	
Vhodni filter	Mrežica 50, 0,012 in.	Mrežica 50, 0,3 mm
Razpon obratovalne temperature	od 40 °F do 145 °F	4° C - 63° C
Zvočni tlak merjen @ 1 m (3,1 ft)	97,0 dB(A)	
Zvočna moč po ISO 3744	111,1 dB(A)	

Model 4240HA-DD (25N637, 25N641)		
	Ameriške enote	Metrični sistem enot
Čistilnik		
Najvišji delovni tlak	4200 psi	29.0 MPa, 290 bar
Velikost motorja Honda	GX390	
Kapaciteta rezervoarja za gorivo	6,4 četrtnine galone	6,1 litra
Največji pretok	4,0 gpm	15,1 l/m
Pogon	Neposredni	
Cev	3/8 in. x 50 ft (4200 psi)	9,5 mm x 15,2 m (29,0 MPa, 290 bar)
Mere		
Dolžina	40,0 in.	101,6 cm
Širina	22,5 in.	57,2 cm
Višina	24,0 in.	61,0 cm
Teža (prazen)	102 lb	46,3 kg
Vhod črpalke		
	3/4 ghf	
Izhod črpalke		
	3/8 QC	
Vhodni filter	Mrežica 50, 0,012 in.	Mrežica 50, 0,3 mm
Razpon obratovalne temperature	od 40 °F do 145 °F	4° C - 63° C
Zvočni tlak merjen @ 1 m (3,1 ft)	92,2 dB(A)	
Zvočna moč po ISO 3744	106,4 dB(A)	

Model 4040 HG-DD (25N677, 25N681)		
	Ameriške enote	Metrični sistem enot
Čistilnik		
Najvišji delovni tlak	4000 psi	27,6 MPa, 276 bar
Velikost motorja Honda	GX390	
Kapaciteta rezervoarja za gorivo	6,4 četrte galone	6,1 litra
Največji pretok	4 gpm	15,1 l/m
Pogon	Neposredni	
Cev	3/8 in. x 50 ft (4200 psi)	9,5 mm x 15,2 m (29,0 MPa, 290 bar)
Mere		
Dolžina	41,5 in.	105,4 cm
Širina	23,5 in.	59,7 cm
Višina	25,0 in.	63,5 cm
Teža (prazen)	92 lb	41,7 kg
Vhod črpalke		
	3/4 ghf	
Izhod črpalke		
	3/8 QC	
Vhodni filter	Mrežica 50, 0,012 in.	Mrežica 50, 0,3 mm
Razpon obratovalne temperature	od 40 °F do 145 °F	4° C - 63° C
Zvočni tlak merjen @ 1 m (3,1 ft)	92,2 dB(A)	
Zvočna moč po ISO 3744	106,4 dB(A)	

Model 4040 KG-DD (25N677K)		
	Ameriške enote	Metrični sistem enot
Čistilnik		
Najvišji delovni tlak	4000 psi	27.6 MPa, 276 bar
Velikost motorja Kohler	CH440	
Kapaciteta rezervoarja za gorivo	7,2 četrte galone	6,8 litra
Največji pretok	4 gpm	15,1 l/m
Pogon	Neposredni	
Cev	3/8 in. x 50 ft (4200 psi)	9,5 mm x 15,2 m (29,0 MPa, 290 bar)
Mere		
Dolžina	41,5 in.	105,4 cm
Širina	23,5 in.	59,7 cm
Višina	25,0 in.	63,5 cm
Teža (prazen)	95 lb	43,0 kg
Vhod črpalke		
	3/4 ghf	
Izhod črpalke		
	3/8 QC	
Vhodni filter	Mrežica 50, 0,012 in.	Mrežica 50, 0,3 mm
Razpon obratovalne temperature	od 40 °F do 145 °F	4° C - 63° C
Zvočni tlak merjen @ 1 m (3,1 ft)	97,0 dB(A)	
Zvočna moč po ISO 3744	111,1 dB(A)	

Model 4040 HC-DD (25N678, 25N682)		
	Ameriške enote	Metrični sistem enot
Čistilnik		
Najvišji delovni tlak	4000 psi	27,6 MPa, 276 bar
Velikost motorja Honda	GX390	
Kapaciteta rezervoarja za gorivo	6,4 četrtnine galone	6,1 litra
Največji pretok	4 gpm	15,1 l/m
Pogon	Neposredni	
Cev	3/8 in. x 50 ft (4200 psi)	9,5 mm x 15,2 m (29,0 MPa, 290 bar)
Mere		
Dolžina	41,5 in.	105,4 cm
Širina	23,5 in.	59,7 cm
Višina	25,0 in.	63,5 cm
Teža (prazen)	100 lb	45,4 kg
Vhod črpalke		
Vhod črpalke	3/4 ghf	
Izhod črpalke		
Izhod črpalke	3/8 QC	
Vhodni filter	Mrežica 50, 0,012 in.	Mrežica 50, 0,3 mm
Razpon obratovalne temperature	od 40 °F do 145 °F	4° C - 63° C
Zvočni tlak merjen @ 1 m (3,1 ft)	92,2 dB(A)	
Zvočna moč po ISO 3744	106,4 dB(A)	

Model 4040 KC-DD (25N678K)		
	Ameriške enote	Metrični sistem enot
Čistilnik		
Najvišji delovni tlak	4000 psi	27,6 MPa, 276 bar
Velikost motorja Kohler	CH440	
Kapaciteta rezervoarja za gorivo	7,2 četrtnine galone	6,8 litra
Največji pretok	4 gpm	15,1 l/m
Pogon	Neposredni	
Cev	3/8 in. x 50 ft (4200 psi)	9,5 mm x 15,2 m (29,0 MPa, 290 bar)
Mere		
Dolžina	41,5 in.	105,4 cm
Širina	23,5 in.	59,7 cm
Višina	25,0 in.	63,5 cm
Teža (prazen)	103 lb	46,7 kg
Vhod črpalke		
Vhod črpalke	3/4 ghf	
Izhod črpalke		
Izhod črpalke	3/8 QC	
Vhodni filter	Mrežica 50, 0,012 in.	Mrežica 50, 0,3 mm
Razpon obratovalne temperature	od 40 °F do 145 °F	4° C - 63° C
Zvočni tlak merjen @ 1 m (3,1 ft)	97,0 dB(A)	
Zvočna moč po ISO 3744	111,1 dB(A)	

Model 4040 HG-BD (25N679, 25N683)		
	Ameriške enote	Metrični sistem enot
Čistilnik		
Najvišji delovni tlak	4000 psi	27,6 MPa, 276 bar
Velikost motorja Honda	GX390	
Kapaciteta rezervoarja za gorivo	6,4 četrtnine galone	6,1 litra
Največji pretok	4 gpm	15,1 l/m
Pogon	Jermen	
Cev	3/8 in. x 50 ft (4200 psi)	9,5 mm x 15,2 m (29,0 MPa, 290 bar)
Mere		
Dolžina	42,0 in.	106,7 cm
Širina	27,0 in.	68,6 cm
Višina	26,0 in.	66 cm
Teža (prazen)	132 lb	72,1 kg
Vhod črpalke		
	3/4 ghf	
Izhod črpalke		
	3/8 QC	
Vhodni filter	Mrežica 50, 0,012 in.	Mrežica 50, 0,3 mm
Razpon obratovalne temperature	od 40 °F do 145 °F	4° C - 63° C
Zvočni tlak merjen @ 1 m (3,1 ft)	92,2 dB(A)	
Zvočna moč po ISO 3744	106,4 dB(A)	

Model 4040 KG-BD (25N679K)		
	Ameriške enote	Metrični sistem enot
Čistilnik		
Najvišji delovni tlak	4000 psi	27.6 MPa, 276 bar
Velikost motorja Kohler	CH440	
Kapaciteta rezervoarja za gorivo	7,2 četrtnine galone	6,8 litra
Največji pretok	4 gpm	15,1 l/m
Pogon	Jermen	
Cev	3/8 in. x 50 ft (4200 psi)	9,5 mm x 15,2 m (29,0 MPa, 290 bar)
Mere		
Dolžina	42,0 in.	106,7 cm
Širina	27,0 in.	68,6 cm
Višina	26,0 in.	66 cm
Teža (prazen)	135 lb	73,4 kg
Vhod črpalke		
	3/4 ghf	
Izhod črpalke		
	3/8 QC	
Vhodni filter	Mrežica 50, 0,012 in.	Mrežica 50, 0,3 mm
Razpon obratovalne temperature	od 40 °F do 145 °F	4° C - 63° C
Zvočni tlak merjen @ 1 m (3,1 ft)	97 dB(A)	
Zvočna moč po ISO 3744	111,1 dB(A)	

Model 4040 HC-BD (25N680, 25N684)		
	Ameriške enote	Metrični sistem enot
Čistilnik		
Najvišji delovni tlak	4000 psi	27,6 MPa, 276 bar
Velikost motorja Honda	GX390	
Kapaciteta rezervoarja za gorivo	6,4 četrtnine galone	6,1 litra
Največji pretok	4 gpm	15,1 l/m
Pogon	Jermen	
Cev	3/8 in. x 50 ft (4200 psi)	9,5 mm x 15,2 m (29,0 MPa, 290 bar)
Mere		
Dolžina	42,0 in.	106,7 cm
Širina	27,0 in.	68,6 cm
Višina	26,0 in.	66 cm
Teža (prazen)	132 lb	60,0 kg
Vhod črpalke		
Vhod črpalke	3/4 ghf	
Izhod črpalke		
Izhod črpalke	3/8 QC	
Vhodni filter	Mrežica 50, 0,012 in.	Mrežica 50, 0,3 mm
Razpon obratovalne temperature	od 40 °F do 145 °F	4° C - 63° C
Zvočni tlak merjen @ 1 m (3,1 ft)	92,2 dB(A)	
Zvočna moč po ISO 3744	106,4 dB(A)	

Model 4040 KC-BD (25N680K)		
	Ameriške enote	Metrični sistem enot
Čistilnik		
Najvišji delovni tlak	4000 psi	27,6 MPa, 276 bar
Velikost motorja Kohler	CH440	
Kapaciteta rezervoarja za gorivo	7,2 četrtnine galone	6,8 litra
Največji pretok	4 gpm	15,1 l/m
Pogon	Jermen	
Cev	3/8 in. x 50 ft (4200 psi)	9,5 mm x 15,2 m (29,0 MPa, 290 bar)
Mere		
Dolžina	42,0 in.	106,7 cm
Širina	27,0 in.	68,6 cm
Višina	26,0 in.	66 cm
Teža (prazen)	135 lb	61,3 kg
Vhod črpalke		
Vhod črpalke	3/4 ghf	
Izhod črpalke		
Izhod črpalke	3/8 QC	
Vhodni filter	Mrežica 50, 0,012 in.	Mrežica 50, 0,3 mm
Razpon obratovalne temperature	od 40 °F do 145 °F	4° C - 63° C
Zvočni tlak merjen @ 1 m (3,1 ft)	97 dB(A)	
Zvočna moč po ISO 3744	111,1 dB(A)	

Predlog zakona zvezne države Kalifornija št. 65



OPOZORILO: S tem izdelkom ste lahko izpostavljeni kemikalijam, za katere je v zvezni državi Kalifornija znano, da povzročajo raka, motnje pri razvoju zarodkov ali druge škodljive posledice za razmnoževanje. Za dodatne informacije obiščite www.P65Warnings.ca.gov.

Standardna garancija podjetja Graco

Podjetje Graco jamči, da bo na datum prodaje izvirnemu kupcu za uporabo vsa oprema, ki je omenjena v tem dokumentu, ki jo je proizvedlo podjetje Graco in ki nosi ime tega podjetja, brez napak v materialu in izdelavi. Z izjemo kakršnihkoli posebnih, podaljšanih ali omejenih garancij, ki jih je objavilo podjetje Graco, bo podjetje Graco dvanajst mesecev od datuma prodaje popravilo ali zamenjalo vse dele opreme, za katere podjetje Graco ugotovi, da so pomanjkljivi. Ta garancija velja samo, če opremo namestite, z njo ravnate in jo vzdržujete skladno s pisnimi priporočili podjetja Graco.

Ta garancija ne zajema in podjetje Graco ne bo odgovorno za splošno obrabo ali za nobeno okvaro, škodo ali obrabo, ki je posledica napačne namestitve, napačne uporabe, abrazije, korozije, neprimerne in napačne vzdrževanja, malomarnosti, nesreče, nedovoljenega odpiranja ali zamenjave sestavnih delov z deli, ki niso od podjetja Graco. Podjetje Graco tudi ne bo odgovorno za okvare, škode ali obrabo, nastalo zaradi nezdružljivosti opreme podjetja Graco s strukturami, dodatki, opremo ali materiali, ki niso od podjetja Graco, ali zaradi nepravilne zasnove, izdelave, namestitve, delovanja ali vzdrževanja struktur, dodatkov, opreme in materialov, ki jih ni dobavilo podjetje Graco.

Ta garancija je pogojena z vnaprej plačano vrnitvijo opreme, ki naj bi bila pomanjkljiva, pooblaščenemu distributerju podjetja Graco na potrditev garancijske napake. Če bo garancijska napaka potrjena, bo podjetje Graco brezplačno popravilo ali zamenjalo vse pomanjkljive dele. Oprema bo vrnjena izvirnemu kupcu z vnaprej plačanimi stroški prevoza. Če pregled opreme ne pokaže pomanjkljivosti v materialu ali izdelavi, bodo popravila izvedena po razumni ceni. Ti stroški lahko vključujejo stroške delov, dela in prevoza.

TA GARANCIJA JE IZKLJUČNA IN VELJA NAMESTO KAKRŠNIH KOLI DRUGIH GARANCIJ, IZRECNIH ALI IMPLICITNIH, KAR MED DRUGIM VKLJUČUJE TUDI GARANCIJO PRIMERNOSTI ZA NADALJNJO PRODAJO ALI GARANCIJO PRIMERNOSTI ZA DOLOČEN NAMEN.

V nadaljevanju je navedena edina obveza podjetja Graco in edino pravno sredstvo kupca ob kakršni koli kršitvi garancije. Kupec se strinja, da ne bo uporabil nobenih drugih pravnih sredstev za povračilo škode (ki med drugim vključuje nastale ali posledične škode za izgubljene dobičke, izpad prodaje, osebne poškodbe ali premoženjske škode, ali katerekoli druge nastale ali posledične izgube). Vsi postopki zaradi kršitve garancije se morajo sprožiti v okviru dveh (2) let od datuma prodaje.

PODJETJE GRACO NE JAMČI IN ZAVRAČA VSE IMPLICITNE GARANCIJE GLEDE PRIMERNOSTI ZA PRODAJO IN PRIMERNOSTI ZA POSEBNI NAMEN V ZVEZI Z DODATKI, OPREMO, MATERIALI ALI SESTAVNIMI DELI, KI JIH JE PODJETJE GRACO PRODALO, NE PA TUDI PROIZVEDLO. Ti predmeti, ki jih je podjetje Graco prodalo, ne pa tudi proizvedlo (kot so električni motorji, stikala, cevi itn.), so predmet garancije zadevnega proizvajalca, če obstaja. Podjetje Graco bo kupcu ponudilo razumno pomoč pri zahtevku glede kršitve teh garancij.

Podjetje Graco v nobenem primeru ne bo odgovorno za neposredno, nastalo ali posledično škodo, ki je nastala na spodaj navedeni opremi, ki jo je dostavilo podjetje Graco, ali na opremi, izvedbi ali uporabi kakršnih koli izdelkov ali drugih dobrin, ki so prodane, četudi gre za kršitev pogodbe, kršitev garancije, malomarnost podjetja Graco, ali kaj drugega.

Informacije o podjetju Graco

Najnovejše informacije o izdelkih podjetja Graco lahko najdete na spletni strani www.graco.com.

Za informacije o patentih glejte spletno stran www.graco.com/patents.

ZA NAROČANJE se obrnite na svojega distributerja podjetja Graco ali pokličite 1-800-690-2894 za informacije o najbližjem distributerju.

Vsi pisni in slikovni podatki v tem dokumentu odražajo najnovejše informacije o izdelku, ki so na voljo v času izdaje. Podjetje Graco si pridržuje pravico do spremembe v kateremkoli času in brez predhodnega obvestila..

Prevod originalnih navodil. This manual contains Slovenian. MM 3A6588

Sedež podjetja Graco: Minneapolis

Mednarodne pisarne: Belgija, Kitajska, Japonska, Koreja

GRACO INC. AND SUBSIDIARIES • P.O. BOX 1441 • MINNEAPOLIS MN 55440-1441 • USA

Avtorske pravice 2019, Graco Inc. Vse proizvodne lokacije podjetja Graco so registrirane v skladu s standardom ISO 9001.

www.graco.com

Revizija F, oktober 2022