

Vzduchová stříkací pistole STXTM

3A6814C

CS

Pro přenosné stříkání materiálů na bázi vody. Pistoli lze použít k aplikaci materiálů na bázi rozpouštědla pouze tehdy, pokud jsou nainstalována těsnění kompatibilní s rozpouštědlem a pokud jsou použity vodivé hadice, které jsou kompatibilní s rozpouštědlem. Určeno jen k profesionálnímu používání.

Není schváleno k použití ve výbušném prostředí v Evropě.

Model 17Y910

Vyžaduje až 0,83 m³/min (30 SCFM) vzduchu

Maximální pracovní tlak 7,0 MPa (1000 psi, 70 barů)

Maximální pracovní tlak vzduchu 0,9 MPa (9 barů, 125 psi)

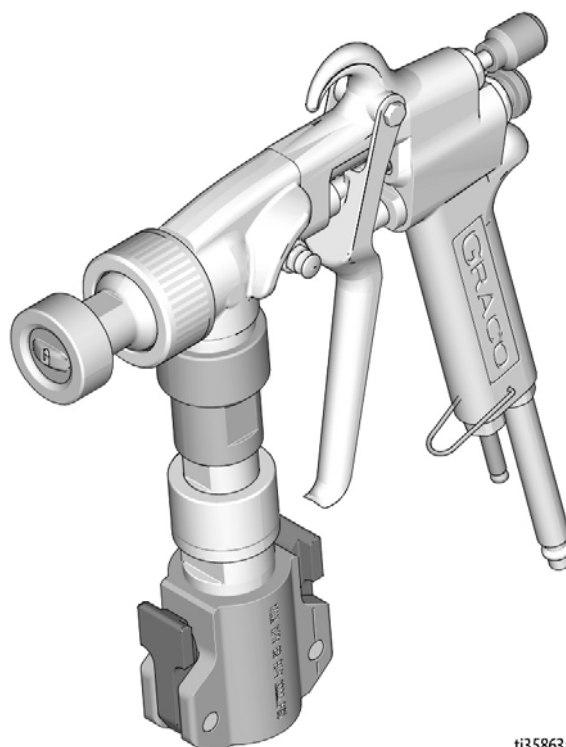


Důležité bezpečnostní pokyny

Před používáním zařízení si přečtěte všechna varování a pokyny uvedené v této příručce a provozní příručce k zařízení T-Max. Tyto pokyny uschovejte.

Související příručky:

| | |
|--------|--|
| 3A6748 | Použití, opravy, součásti zařízení T-Max |
|--------|--|



ti35863a



Varování

Následující varování se týkají sestavení, používání, údržby a oprav tohoto zařízení. Symbol vykřičníku představuje obecné varování, zatímco symbol nebezpečí se týká rizik souvisejících s konkrétními postupy. Když se tyto symboly objeví v textu této příručky nebo na varovných štítcích, vyhledejte si význam příslušných varování.

V příručce se mohou podle potřeby objevovat symboly nebezpečí specifické pro výrobek a varování neuvedená v tomto bodě.

VÝSTRAHA



NEBEZPEČÍ POŽÁRU A VÝBUCHU

Hořlavé výpary, jako jsou výpary z rozpouštědel nebo barev na **pracovišti**, se mohou vznítit nebo vybuchnout. Barvy či rozpouštědla protékající zařízením mohou vyvolat jiskrový výboj statické elektřiny. Dodržování následujících pokynů pomůže zabránit vzniku požáru a výbuchu:



- Se zařízením pracujte jen v dobře větraných prostorách.
- Vyhněte se přítomnosti všech zdrojů vznícení, např. kontrolky, cigaret, přenosných elektrických svídel a plastových roušek (nebezpečí statického výboje).
- Všechna zařízení na pracovišti uzemněte.
- Rozpouštědla nikdy nestříkejte ani neproplachujte pod vysokým tlakem.
- Na pracovišti nesmí být nečistoty včetně mj. rozpouštědel, hadrů a benzínu.
- Na místech s výskytem hořlavých výparů nezasouvejte nebo nevytahujte napájecí šňůry ze zásuvek ani nezapínejte nebo nevyplácejte vypínače světel.
- Používejte pouze uzemněné hadice.
- Při zkoušení stříkání do nádoby přiložte pistoli k okraji uzemněné nádoby a pevně ji přitlačte. Nepoužívejte vložky do nádob, pokud nemají antistatickou úpravu nebo nejsou vodivé.
- Jestliže se objeví jiskření statické elektřiny nebo pokud ucítíte elektrický šok, **okamžitě přestaňte zařízení používat**. Nepracujte se zařízením, dokud problém neodhalíte a neopravíte.
- Na pracovišti musí být fungující hasicí přístroj.







NEBEZPEČÍ VSTRÍKNUTÍ POD KŮŽI

Vysokotlaký paprsek ze stříkací pistole, z netěsností hadic nebo prasklých dílů prořízne pokožku. Zranění může navenek vypadat jako malé říznutí, ale jedná se o vážné poranění, které může vést až k amputaci částí těla. **Okamžitě vyhledejte chirurgické ošetření.**




- Nemiřte pistolí na osoby ani na žádné části těla.
- Nedávejte ruku před trysku pistole.
- Nepokoušejte se zastavit úniky rukou, částmi těla, rukavicí nebo hadrem.
- Po práci s přístrojem a před čištěním, kontrolou nebo opravou zařízení vždy proveďte **postup uvolnění tlaku**.
- Před uvedením zařízení do provozu utáhněte všechny spoje kapalinového vedení.
- Denně kontrolujte hadice a jejich spoje. Opotřebené nebo poškozené díly neprodleně vyměňte.

VÝSTRAHA

| | |
|---|---|
|   | <p>NEBEZPEČÍ NESPRÁVNÉHO POUŽITÍ ZAŘÍZENÍ</p> <p>Nesprávný způsob použití může mít za následek smrt nebo těžký úraz.</p> <ul style="list-style-type: none"> • Nepoužívejte zařízení, jste-li unaveni nebo pod vlivem léků či alkoholu. • Nepřekračujte maximální pracovní tlak ani teplotu, na něž je dimenzována komponenta systému s nejnižším dimenzováním. Viz technické specifikace v příručkách všech zařízení. • Používejte kapaliny a rozpouštědla, která jsou kompatibilní se smáčenými součástkami zařízení. Viz technické specifikace v příručkách všech zařízení. Pročtěte si varování výrobců kapalin a rozpouštědel. Chcete-li získat úplné informace o daném materiálu, vyžádejte si bezpečnostní listy (SDS) od dodavatele nebo prodejce. • Neopouštějte pracoviště, dokud je vybavení zapnuté nebo pod tlakem. • Pokud se zařízením nepracujete, vypněte je a proveďte Postup uvolnění tlaku. • Zařízení denně kontrolujte. Opatřené nebo poškozené díly okamžitě opravte nebo vyměňte výhradně za náhradní díly původního výrobce. • Zařízení neměňte ani neupravujte. Změny a úpravy mohou způsobit neplatnost oficiálních schválení a potenciální bezpečnostní rizika. • Ujistěte se, že má veškeré vybavení náležitě jmenovité hodnoty a je schváleno pro používání v prostředí, ve kterém je používáte. • Zařízení používejte jedině k tomu účelu, ke kterému je určeno. Informace získáte telefonicky od distributora společnosti Graco. • Hadice a kabely vedte po trasách ležících mimo prostory s dopravou, mimo ostré hrany, pohybující se součástky a horké plochy. • Nezkrucujte ani nepřehýbejte hadice a nepoužívejte hadice k tomu, abyste za ně zařízení tahali. • Udržujte děti a zvířata mimo pracovní prostor. • Dodržujte všechny platné bezpečnostní předpisy. |
|  | <p>NEBEZPEČÍ SOUVISEJÍCÍ S HLINÍKOVÝMI DÍLY POD TLAKEM</p> <p>Použití tekutin, které nejsou slučitelné s hliníkem v tlakovém zařízení, může vést k silné chemické reakci a roztržení zařízení. Nedodržení tohoto varování může vést k úmrtí, těžkému zranění či poškození majetku.</p> <ul style="list-style-type: none"> • Nepoužívejte 1,1,1-trichlorethan, metylenchlorid, jiná rozpouštědla s halogenovanými uhlovodíky ani kapaliny s obsahem těchto látek. • Nepoužívejte chlorové bělidlo. • Mnoho dalších kapalin může obsahovat chemikálie reagující s hliníkem. Otázku slučitelnosti materiálů konzultujte se svým dodavatelem. |
|  | <p>OSOBNÍ OCHRANNÉ POMŮCKY</p> <p>Na pracovišti noste vhodné ochranné pomůcky, abyste zabránili těžkým zraněním, jako je například zranění očí, ztráta sluchu, vdechnutí toxických výparů a popálení. Příklady ochranných pomůcek (seznam není úplný):</p> <ul style="list-style-type: none"> • Ochrana sluchu a zraku • Respirátory, ochranný oděv a rukavice podle doporučení výrobce kapaliny či rozpouštědla. |

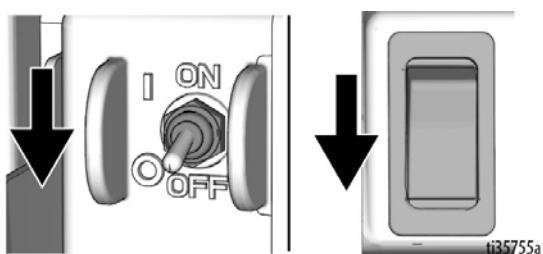
Postup uvolnění tlaku

 Kdykoli uvidíte tento symbol, proveďte postup uvolnění tlaku.

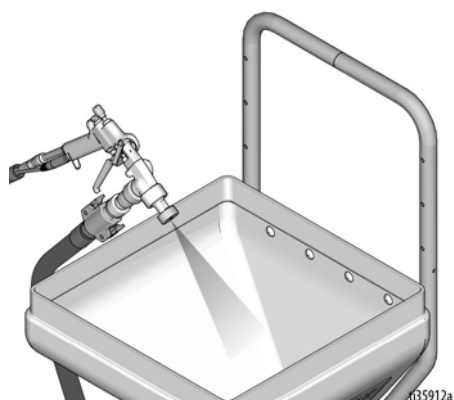


Zařízení zůstává pod tlakem, dokud nedojde k ručnímu uvolnění tlaku. Abyste pomohli zabránit vážnému zranění natlakovanou kapalinou, například vstříknutí pod kůži, výstřikem kapaliny a pohyblivých částí, postupujte podle pokynů uvedených v části Postup uvolnění tlaku vždy, když přestanete stříkat, a před čištěním, kontrolou a údržbou zařízení.

1. Přepněte hlavní spínač napájení do vypnuté polohy a otočte regulátor tlaku proti směru hodinových ručiček do vypnuté polohy.

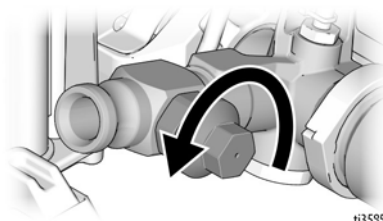
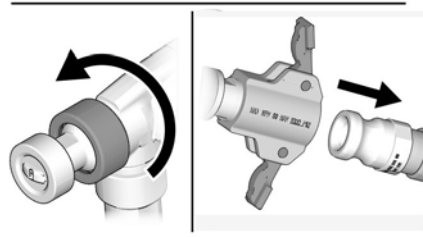
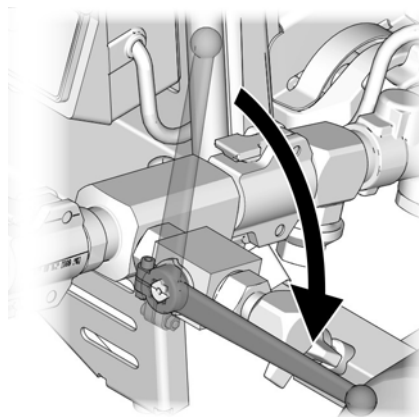


2. Namiřte aplikátor do zásobníku. Zapněte aplikátor.



3. Máte-li podezření, že jsou stříkáčské pistole nebo hadice ucpané nebo že po provedení výše uvedených kroků nebyl tlak zcela uvolněn:

- a. Otočte plnicí ventil dolů do polohy pro plnění.
- b. **VELMI POMALU** povolte pojistný kroužek (3), koncovou spojku hadice (41) nebo tlakový bezpečnostní ventil na stříkáčském zařízení a postupně uvolněte tlak.



- c. Povolte přídržnou matici nebo koncovou hadicovou spojku úplně.
- d. Odstraňte nečistoty v hadici nebo trysce.

POZNÁMKA: Pokud jste k uvolnění tlaku použili tlakový bezpečnostní ventil, nezapomeňte jej demontovat a důkladně vyčistit.

Propláchnutí zařízení (materiály na bázi rozpouštědla)



Chcete-li zabránit požáru a výbuchu, zařízení i nádobu na odpad vždy uzemněte. Chcete-li zabránit statickému jiskření a zranění z postříkání, proplachujte vždy s co nejnižším tlakem.

- Proplachování provádějte před výměnou materiálu, na konci dne, než stihne barva v zařízení zaschnout, před uložením do skladu a před opravou zařízení.
- K propláchnutí použijte kapalinu, která je kompatibilní s dávkovanou kapalinou a smáčenými částmi zařízení.
- Vždy používejte nejnižší možný tlak. Zkontrolujte těsnost konektorů a podle potřeby je utáhněte.

- Pistoli ani jakékoli její díly nenechávejte ponořené ve vodě nebo čistících kapalinách.
1. Postupujte podle **Postup uvolnění tlaku**, strana 4.
 2. Před demontáží trysky či desky povolte pojistný kroužek (3).
 3. Demontujte řídicí vzduchový ventil (12) a odstraňte usazené zbytky ze všech vzduchových kanálů.
 4. Podržte pevně kovovou část pistole směrem do uzemněné kovové nádoby. Držte spoušť pistole stisknutou, dokud nezačne vytékat rozpouštědlo.
 5. Uschovejte na suchém místě.

Sestavení

Připojení pistole ke stříkacímu zařízení

1. Připojte hadici na materiál k výstupu kapaliny na stříkacím zařízení. Připojte vzduchovou hadici ke vzduchovému kompresoru.
2. Nejdříve připojte signální vedení a poté vzduchovou hadici a hadici na materiál. Pevně je utáhněte.

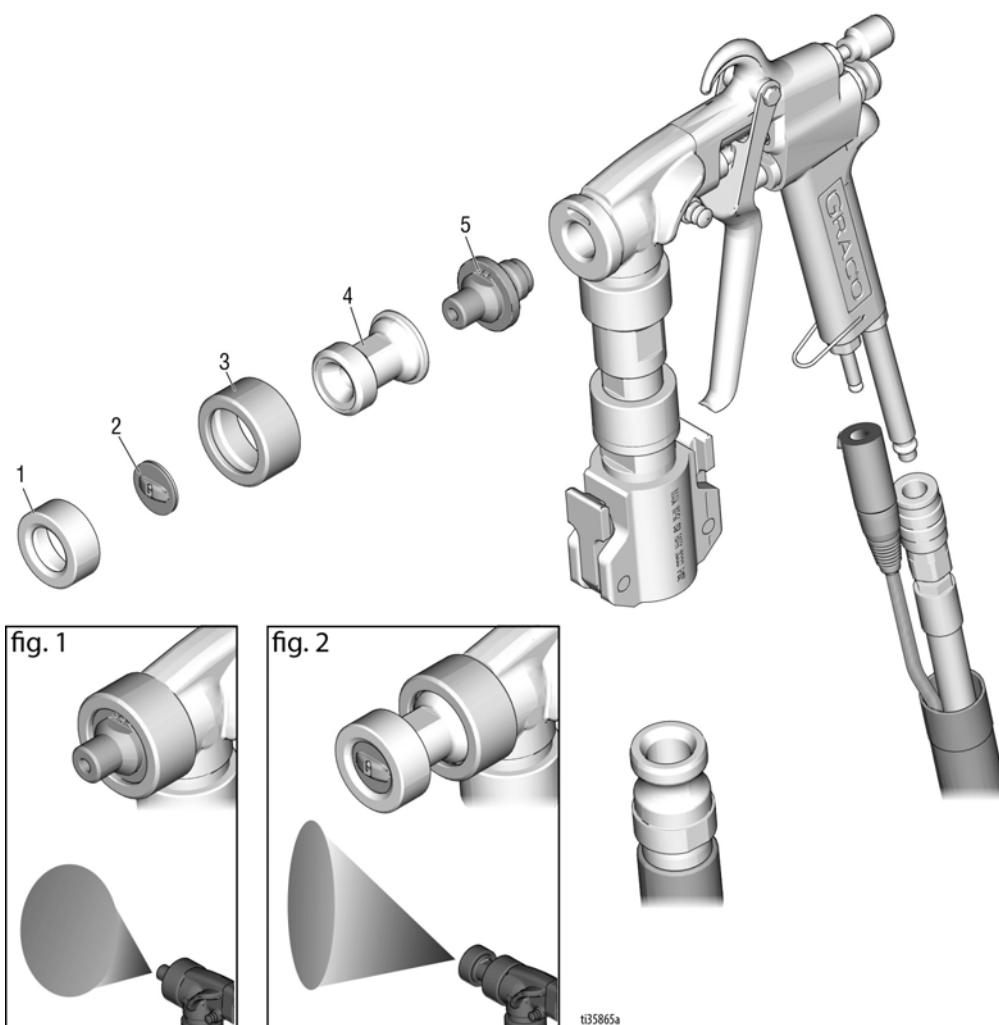
POZNÁMKA: Při odpojování signálového vedení stiskněte červený výstupek na konektoru a posuňte jej směrem dolů.



Instalace trysky

1. Pokud bylo zařízení nedávno používáno, proveďte **Postup uvolnění tlaku**, strana 4.
2. Požadujete-li kulatý rozstřík, nainstalujte kulatou trysku (5) a utáhněte pojistný kroužek se závitem (3) podle znázornění na obr. 1.
3. Požadujete-li rovný rozstřík, demontujte pojistný kroužek (3). Nasadte kryt adaptéru (4) na kulatou trysku (5) a zajistěte ji pomocí pojistného kroužku se závitem (3). Nainstalujte desku (2) a zajistěte ji přídržnou maticí (1). Viz obr. 2.

POZNÁMKA: Přečtěte si pokyny ke spuštění a naplnění stříkacího zařízení v provozní příručce ke stříkacímu zařízení.



ti35865a

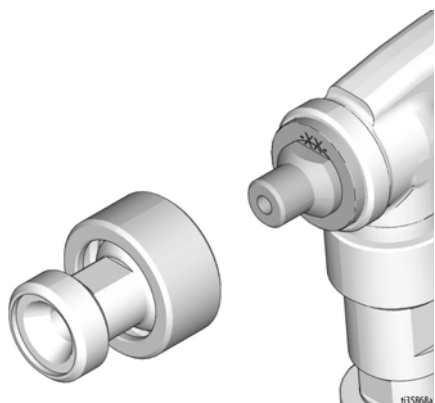
Obsluha

Úprava tvaru rozstříku

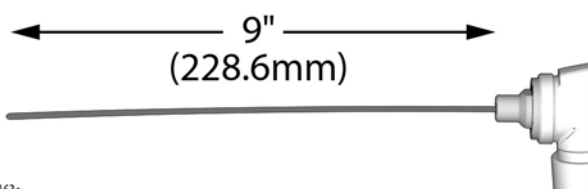


POZNÁMKA: Podrobnosti najdete v provozní příručce k zařízení T-Max.

1. Demontujte rozstříkovou desku s adaptérem a kroužky tak, aby před pistolí zůstala pouze tryska.

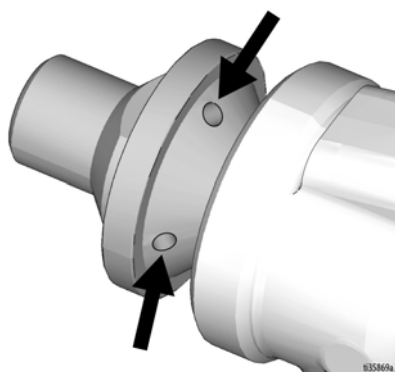


2. Zapněte aplikátor a upravte stříkací zařízení pro stanovení průtoku a tlaku kapaliny. Je vhodné nejdříve upravit průtok kapaliny tak, abyste dosáhli proudu 20 cm (9 palců).



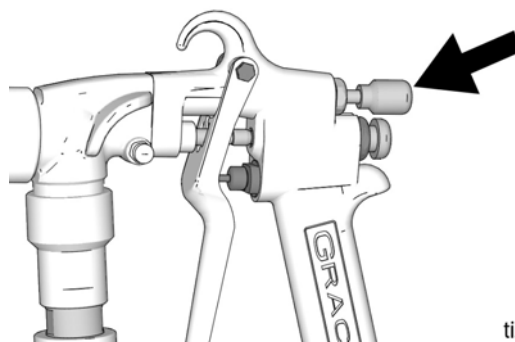
ti36163a

3. Otrěte veškerý materiál, který unikl ze vzduchových otvorů v kulaté trysce.



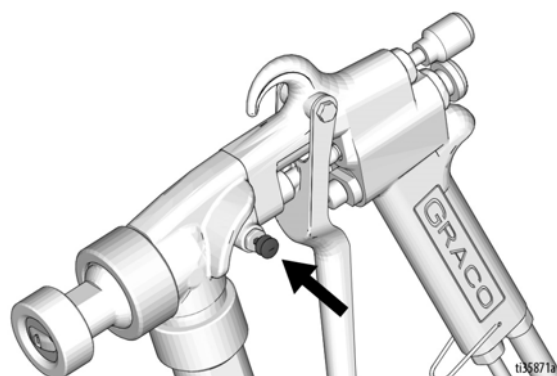
ti35869a

4. Nasadte rozstříkovou desku a adaptér a utáhněte kroužky silou ruky. Podržte pistoli 0,5 až 0,8 m (18 až 30 palců) od zkušebního povrchu a zapněte vzduchový jehlový ventil, aby došlo k rozprašování kapaliny. Vyzkoušejte tvar rozstříku.
5. Upravte vzduchový jehlový ventil tak, abyste dosáhli požadovaného tvaru rozstříku. **POZNÁMKA:** Větší průtok kapaliny = více vzduchu; menší průtok kapaliny = méně vzduchu.



ti35870a

6. Pokud nelze dosáhnout požadovaného tvaru rozstříku, zkuste upravit tlak vzduchu nebo vyzkoušejte použití jiné kombinace rozstříkové desky a trysky.
7. Po dokončení stříkání uvolněte spoušť. Průchod kapaliny zůstane otevřený, aby se uvolnil tlak. Tlak se uvolní, když kapalina přestane protékat.
8. Když dojde k uvolnění tlaku, zavřete průchod kapaliny stisknutím tlačítka zastavení na spoušti.



ti35871a

Čištění

Vzduchovou stříkací pistoli STX důkladně propláchněte po každém stříkání dříve, než kapalina v pistoli zaschne. Uchovejte na suchém místě. Aplikátor ani jakékoli jeho součásti nenechávejte ponořené ve vodě nebo čistících rozpouštědlech.

Výběr trysky a rozstříkové desky podle kapaliny

Se stříkacím zařízením je dodáváno šest rozstříkových desek a pět trysek. Tyto součásti lze podle potřeby vyměnit tak, abyste při každém stříkání dosáhli vhodného tvaru rozstříku. Podle následující tabulky můžete určit správnou kombinaci pro dané použití.

| Použití | Deska WideTex™ tvrzená | Tryska (mm) | Objem vzduchu |
|---|---------------------------|-------------|-------------------|
| Simulovaný akustický nástřik – jemný | W6H | 4 | Vysoký |
| – střední | W8H | 6 | Vysoký |
| – hrubý | W10H | 8- 10 | Vysoký |
| Mlha | W4H | 4 | Vysoký |
| Pomerančová kůra | W4H nebo W6H | 4 - 8 | Střední až vysoký |
| Rozstříknutý vzor | W6H nebo W8H | 6 - 10 | Nízký až střední |
| Vzor Knockdown | W6H nebo W8H | 6 - 8 | Nízký |

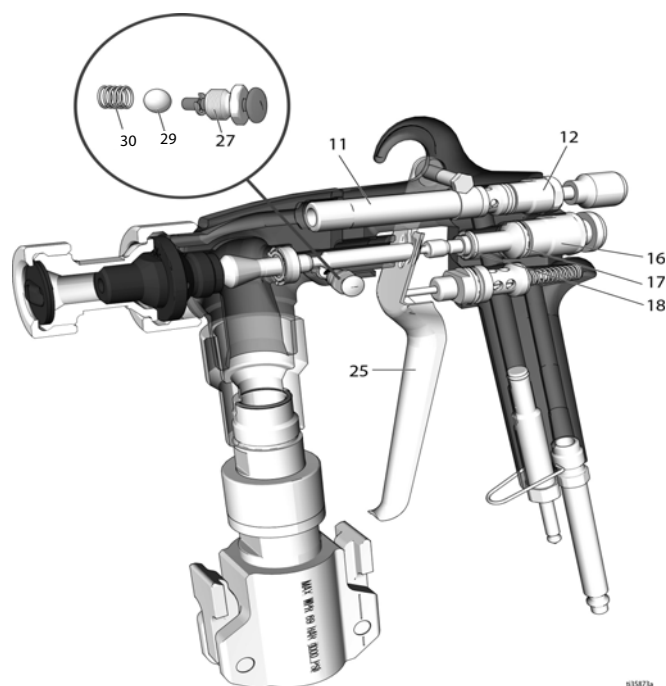
Užitečné pokyny

- Pro většinu použití je vhodná vzdálenost stříkání 0,5 až 0,8 m (18 až 30 palců).
- Podržte spoušť stisknutou a pohybujte pistolí co nejdéle.
- Při nástřiku velkých povrchů zajistěte spoušť otevřenou pomocí západky, snížíte tak únavu obsluhy.
- Simulovaný akustický materiál s polystyrénovou texturou je snadno stlačitelný, tlak v systému tak narůstá pomaleji.
- Při stříkání elastomerů zachovávejte mokry okraj. Stříkejte nejdříve svisle a poté vodorovně. Poté podržte pistolí ve větší vzdálenosti a „pokropte“ celou plochu, aby se rozstřík sjednotil.
- Při stříkání na stropy ve výšce 3 až 4 m (9 až 12 stop) bez použití podpěr či lešení použijte větší tlak a více otevřete vzduchový jehlový ventil pro přenos materiálu na strop.
- Pravidelně kontrolujte konzistenci materiálu. Nehybný materiál může tuhnout, což zpomaluje činnost. Materiál kontrolujte a podle potřeby naředte, abyste zachovali správnou konzistenci.
- Při stříkání směsného materiálu před zavřením průchodu kapaliny zcela uvolněte tlak. Pokud je směsný materiál pod tlakem, hrozí vysoké riziko ucpání pistole.
- Pokud delší dobu nestříkáte, proveďte **Postup uvolnění tlaku**, strana 4.

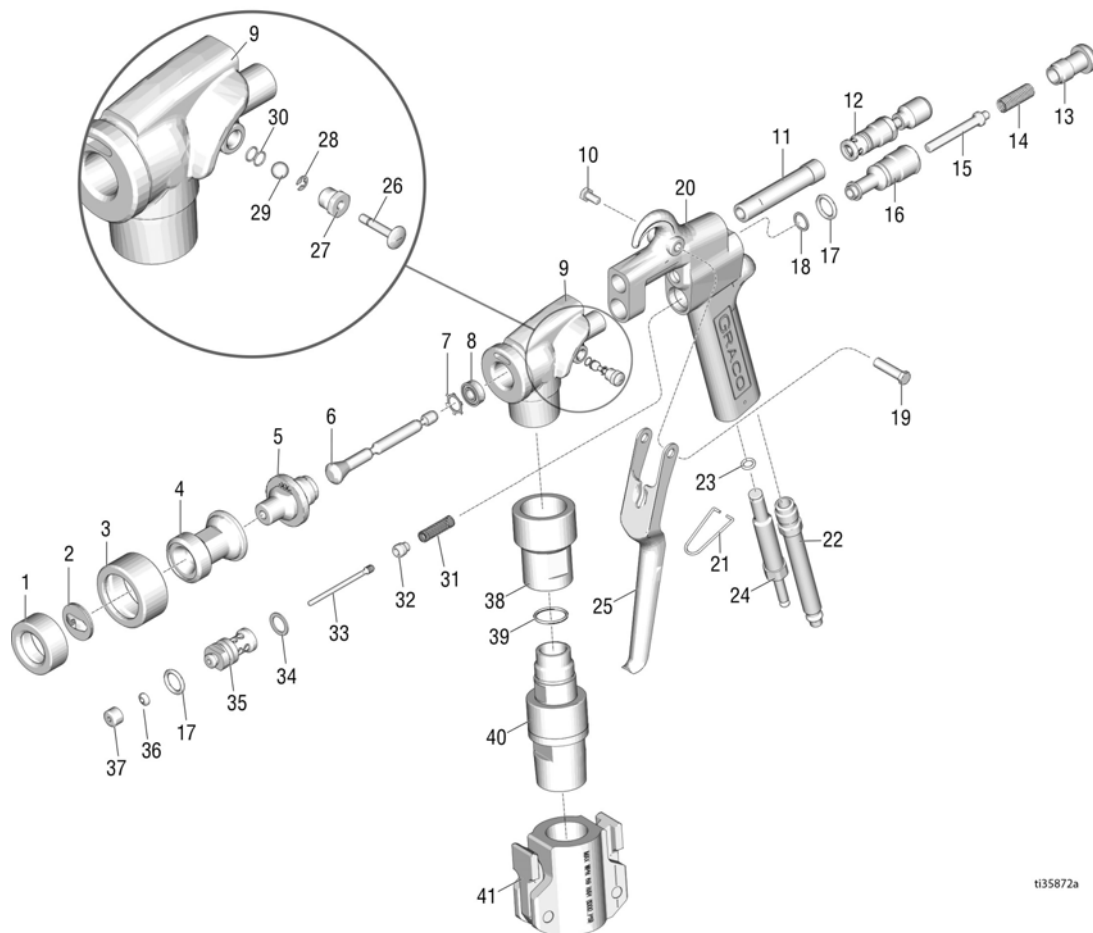
Údržba



1. Proveďte **Postup uvolnění tlaku**, strana 4 .
2. Demontujte sestavu desky a trysky.
3. Vyjměte spoušť (25).
4. Vyšroubujte vzduchový řídicí ventil (12) a vyčistěte jej.
5. Pomocí šestihranného klíče velikosti 3/8 palce vyšroubujte šroub s hlavou (11).
6. Demontujte pružinu a vodítko ventilu (16). Vyjměte O-kroužek (18) a ploché těsnění (17).
7. Pomocí nástrčného klíče velikosti 3/8 palce demontujte pouzdro zarážky spouště (27), kuličkové ložisko (29) a pružinu zarážky spouště (30). Zkontrolujte vrtání a odstraňte případný nahromaděný materiál.
8. Vyčistěte a zkontrolujte všechny díly. Opatřované nebo poškozené díly vyměňte.
9. Promažte všechny ucpávky, O-kroužky a pohyblivé části. Pistoli znovu sestavte.



Součásti 17Y910



t35872a

| Ref. | Součást | Popis | Mn. | Ref. | Součást | Popis | Mn. |
|------|---------|--|-----|------|---------|---|-----|
| 1 | 17Y924 | MATICE, pojistná | 1 | 16 | 160232 | VODÍTKO, pružina a ventil | 1 |
| 2 | | DESKY STŘÍKACÍ TRYSKY | | 17 | 156082 | O-KROUŽEK | 2 |
| | 24S114 | TRYSKA, deska, stříkací, W4, tvrzená | 1 | 18 | 150925 | TĚSNĚNÍ, měď | 1 |
| | 24S115 | TRYSKA, deska, stříkací, W6, tvrzená | 1 | 19 | 203953 | STAVĚCÍ ŠROUB, spoušť | 1 |
| | 24S116 | TRYSKA, deska, stříkací, W8, tvrzená | 1 | 20 | 17Y911 | TĚLO, pistole | 1 |
| | 24S117 | TRYSKA, deska, stříkací, W10, tvrzená | 1 | 21 | 160215 | ZÁPADKA, spoušť | 1 |
| | 24S118 | TRYSKA, deska, stříkací, W12, tvrzená | 1 | 22 | 17Y938 | ADAPTÉR, vstup vzduchu | 1 |
| | 24S119 | TRYSKA, deska, stříkací, WXL, tvrzená | 1 | 23 | 156454 | O-KROUŽEK | 1 |
| 3 | 17Y931 | KROUŽEK, přídržný | 1 | 24 | 17Y915 | SPÍNAČ, jazýčkový, kazeta | 1 |
| 4 | 17Y923 | KRYT, adaptér | 1 | 25 | 17Z346 | SPOUŠŤ | 1 |
| 5 | | KRUHOVÁ TRYSKA PISTOLE (všechny velikosti) | | 26 | 17Y927 | TLAČÍTKO, zastavení spouště | 1 |
| | 17Z563 | TRYSKA, pistole, 4 mm | 1 | 27 | 17Y926 | POUZDRO, zastavení spouště | 1 |
| | 17Z564 | TRYSKA, pistole, 6 mm | 1 | 28 | 29029 | KROUŽEK, přídržný | 1 |
| | 17Z565 | TRYSKA, pistole, 8 mm | 1 | 29 | 101956 | KULIČKA, ložisko | 1 |
| | 17Z566 | TRYSKA, pistole, 10 mm | 1 | 30 | 17Y929 | PRUŽINA, zastavení spouště | 1 |
| | 17Z567 | TRYSKA, pistole, 12 mm | 1 | 31 | 161319 | PRUŽINA, vzduchový ventil | 1 |
| 6 | 17Y925 | VENTIL, dřík | 1 | 32 | 177139 | TALÍŘ, ventil | 1 |
| 7 | 119343 | KROUŽEK, pojistný, se závitem | 1 | 33 | 169643 | DŘÍK, vzduchový ventil | 1 |
| 8 | 17Z163 | TĚSNĚNÍ, u-manžeta | 1 | 34 | 160910 | TĚSNĚNÍ, nekovové | 1 |
| 9 | 17Y914 | TĚLO, stříkací pistole, přední | 1 | 35 | 160229 | SEDLO, vzduchový ventil | 1 |
| 10 | 160217 | ČEP, otočný | 1 | 36 | 160240 | UCPÁVKA, dřík vzduchového ventilu | 1 |
| 11 | 160233 | ŠROUB | 1 | 37 | 160228 | MATICE, ucpávka, dřík vzduchového ventilu | 1 |
| 12 | 17Z413 | SADA, řídicí vzduchový ventil | 1 | 38 | 17Y919 | ADAPTÉR, otočný | 1 |
| 13 | 160231 | ŠROUB, regulační ventil kapaliny | 1 | 39 | 124796 | O-KROUŽEK | 1 |
| 14 | 111966 | PRUŽINA, ventil kapaliny | 1 | 40 | 17Y920 | OTOČNÁ SESTAVA | 1 |
| 15 | 160227 | TYČ, tlačná, ventil kapaliny | 1 | 41 | 289874 | SPOJKA, samičí | 1 |

Technické údaje

|Stříkací pistole STX | | |
|---|--|--|
| | USA | Metrické jednotky |
| Maximální pracovní tlak vzduchu | 125 psi | 0,9 MPa, 9 barů |
| Požadavky na vzduch | 30 scfm | 0,84 m ³ /min |
| Rozměr vstupu kapaliny | 1" npt (m) | |
| Velikost přívodu vzduchu | 1/4 palce QD | 6,35 mm QD |
| Smáčené součásti | Hliník, nerezová ocel, ocel, fluoroelastomer, nylon | Hliník, nerezová ocel, ocel, fluoroelastomer, nylon |
| Údaje o hlučnosti (pouze pistole): | | |
| Hladina akustického tlaku | 96 dB(A)* | 96 dB(A)* |
| Akustický výkon | 104 dB(A)* | 104 dB(A)* |
| * Stříkání simulované akustické textury za obvyklých podmínek uvedených výrobcem materiálu. | | |
| Rozměry: | | |
| Hmotnost (v suchém stavu, bez obalu) | 3,65 lb | 1656 g |
| Výška | 12,0 palce | 30,5 cm |
| Délka | 10,0 palce | 26,5 cm |
| Šířka | 2,0 palce | 4,3 cm |

Akustický tlak měřený ve vzdálenosti 0,5 metru (1,6 stopy) od zařízení.

Akustický výkon měřený podle normy ISO-3744.

Standardní záruka společnosti Graco

Společnost Graco zaručuje, že veškeré zařízení uváděné v tomto dokumentu, které společnost Graco vyrábí a nese její jméno, je bez vady na materiálu a řemeslném zpracování ke dni prodeje původnímu kupujícímu k používání. Společnost Graco po dobu dvanácti měsíců ode dne prodeje opraví nebo vymění jakoukoli součást zařízení označenou společností Graco jako vadnou, a to s výjimkou případné speciální, rozšířené nebo omezené záruky zveřejněné společností Graco. Tato záruka platí pouze v případě, že je zařízení nainstalováno, provozováno a udržováno v souladu s písemnými doporučeními společnosti Graco.

Tato záruka nekryje běžné opotřebení nebo jakoukoli poruchu, škodu či opotřebení způsobené nesprávnou instalací, nesprávným používáním, abrazí, korozí, nedostatečnou či nesprávnou údržbou, nedbalostí, nehodou, nedovolenou manipulací nebo použitím dílů, které nedodává společnost Graco, a společnost Graco v těchto případech nenese žádnou odpovědnost. Společnost Graco rovněž neponese odpovědnost za poruchy, poškození nebo opotřebení způsobené neslučitelností zařízení společnosti Graco s konstrukcemi, příslušenstvím, zařízením nebo materiály nedodanými společností Graco nebo nevhodnou konstrukcí, výrobou, instalací, provozem a údržbou konstrukcí, příslušenství, zařízením nebo materiálu nedodaných společností Graco.

Tato záruka je podmíněna tím, že zařízení s reklamovanou vadou bude na náklady odesílatele vráceno oprávněnému distributorovi společnosti Graco k ověření reklamované vady. Pokud se reklamovaná vada potvrdí, společnost Graco zdarma opraví či vymění jakékoli vadné díly. Zařízení bude na náklady odesílatele vráceno původnímu kupujícímu. Jestliže kontrola zařízení neodhalí žádnou vadu na materiálu nebo dílenském zpracování, opravy budou provedeny za přiměřenou cenu, kdy tyto poplatky mohou zahrnovat náklady na součásti, práci a přepravu.

TATO ZÁRUKA JE VÝLUČNÁ A NAHRAZUJE VŠECHNY OSTATNÍ ZÁRUKY, VÝSLOVNÉ NEBO PŘEDPOKLÁDANÉ, NAPŘÍKLAD ZÁRUKU PRODEJNOSTI NEBO VHODNOSTI PRO KONKRÉTNÍ ÚČEL.

Jediný závazek společnosti Graco a jediný opravný prostředek kupujícího v případě porušení záruky je uveden výše. Kupující souhlasí s tím, že nebude mít k dispozici žádný jiný opravný prostředek (včetně například náhodné či následné škody z titulu ušlého zisku, ušlého prodeje, poranění osob či poškození majetku nebo jakékoli jiné náhodné či následné ztráty). Jakýkoli krok kvůli porušení záruky musí být učiněn do dvou (2) let ode dne prodeje.

SPOLEČNOST GRACO NEPOSKYTUJE ŽÁDNOU ZÁRUKU A ODMÍTÁ VŠECHNY PŘEDPOKLÁDANÉ ZÁRUKY PRODEJNOSTI A VHODNOSTI PRO KONKRÉTNÍ ÚČEL V SOUVISLOSTI S PŘÍSLUŠENSTVÍM, VYBAVENÍM, MATERIÁLY NEBO KOMPONENTAMI, KTERÉ BYLY PRODÁNY SPOLEČNOSTÍ GRACO, AVŠAK NEBYLY TOUTO SPOLEČNOSTÍ VYROBENY. Na položky prodávané, ale nevyráběné společností Graco (například elektromotory, vypínače, hadice atd.) se vztahuje případná záruka jejich výrobce. Společnost Graco poskytne kupujícímu přiměřenou pomoc při uplatňování jakékoli reklamace při porušení těchto záruk.

Společnost Graco nebude v žádném případě odpovědná za nepřímé, náhodné, zvláštní či následné škody vyplývající z dodání zde uvedeného zařízení společností Graco či z poskytnutí, fungování nebo používání jakýchkoli výrobků nebo jiného zboží prodávaného k tomuto účelu, ať už z důvodu porušení smlouvy, porušení záruky, nedbalosti společnosti Graco či jinak.

Informace společnosti Graco

Nejnovější informace o produktech společnosti Graco naleznete na adrese www.graco.com.

Informace o patentech naleznete na adrese www.graco.com/patents.

PŘI ZADÁVÁNÍ OBJEDNÁVKY se obračejte na svého distributora společnosti Graco, nebo zavolejte na číslo +1 800 690 2894, kde získáte informace o nejbližším distributorovi.

Všechny písemné a obrazové údaje obsažené v tomto dokumentu odpovídají nejnovějším informacím o výrobku, které jsou k dispozici v době uveřejnění. Společnost Graco si vyhrazuje právo kdykoliv provést změny bez předchozího oznámení.

Překlad původních pokynů. This manual contains Czech. MM 3A6746

Graco Headquarters: Minneapolis

Mezinárodní kanceláře: Belgie, Čína, Japonsko, Korea

GRACO INC. AND SUBSIDIARIES • P.O. BOX 1441 • MINNEAPOLIS MN 55440-1441 • USA

Copyright 2019 Graco Inc. Všechna výrobní místa společnosti Graco jsou schválena podle normy ISO 9001.

www.graco.com
Verze C, Prosinec 2020