

# Sæt hurtigjusterende blæserventil

3A7429A

DA

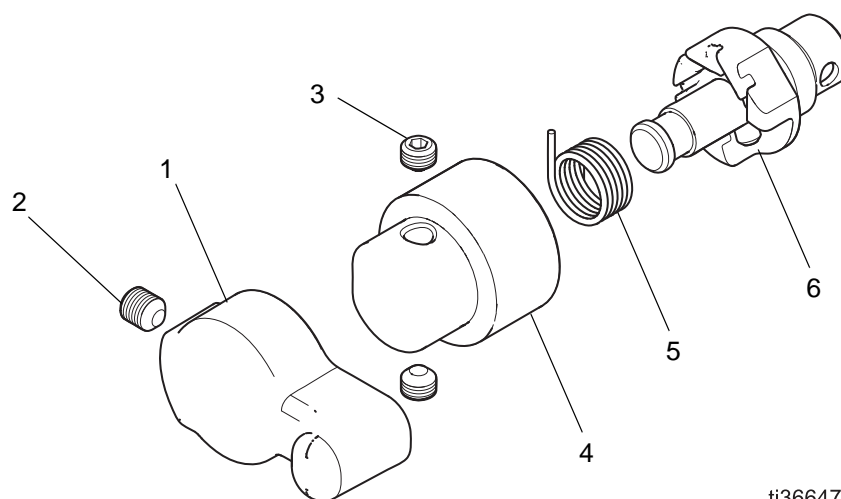


**Vigtige sikkerhedsforskrifter**  
Læs alle advarsler og anvisninger i brugsanvisningen til pistolen. Gem alle vejledninger.

## Relaterede håndbøger

3A2494	Pro Xp™ elektrostatisk luftsprøjtetipistol
3A2496	WB100 isoleringssystem og Pro Xp™ 60 WB pistol
3A4798	Pro Xp™ Auto WBx vandbåren eksternt ladet elektrostatisk luftsprøjtetipistol

## Sæt 25N919, hurtigjusterende blæserventil



ti36647a

Ref	Sæt	Beskrivelse	Stk.
1	24N650	HÅNDTAG, (inklusive delnr. 2)	1
2	GC2081	SKRUE, sæt	1
3	GC2080	SKRUE, sæt	2
4	25P399	SÆT, håndtagsadapter (inklusive delnr. 3)	1
5	25P398	SÆT, fjeder	1
6	25P397	SÆT, akselsamling	1

GRACO INC. AND SUBSIDIARIES • P.O. BOX 1441 • MINNEAPOLIS MN 55440-1441 • USA

Copyright 2019, Graco Inc. Alle Gracos produktionssteder er registreret iht. ISO 9001.

www.graco.com  
Revision A, august 2019

PROVEN QUALITY. LEADING TECHNOLOGY.

# Montering

## Installation af akselsamling

1. Skru den eksisterende blæserindstillingsventil ud af pistolhåndtaget som beskrevet i den tilhørende manual til den elektrostatiske pistol.
2. Installér akselsamlingen (6) i pistolhåndtaget, og stram langsomt for at sætte stangen i applikatorhåndtaget. Tilspænd til 15 in-lbs (1,7 N•m). Sørg for, at akselstangen frit kan rotere 60 grader på akslens udskårne område.

**BEMÆRK:** På grund af akselsamlingens (6) gevind, kan retningen variere fra følgende figurer.

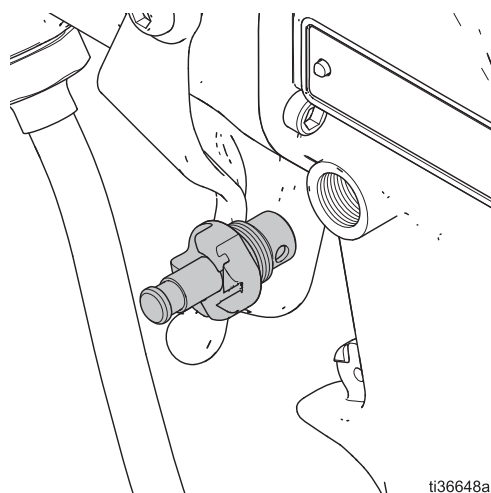


FIG. 1 Akselsamling

3. Drej akselstangen helt med uret, indtil indstillingskruen kommer i kontakt med den helt lukkede stopstilling som vist i FIG. 2. Hold akselstangen i denne position under spænding af fjederen.

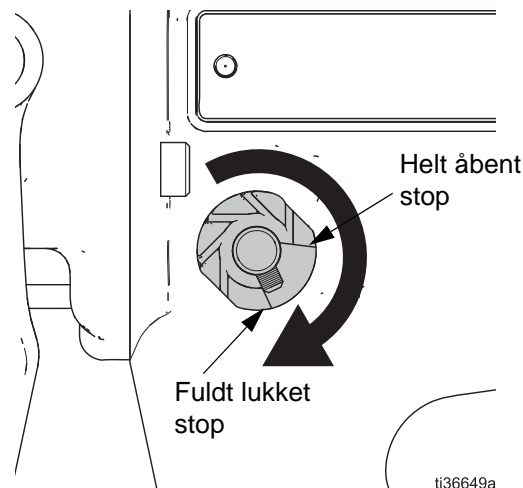


FIG. 2 Aksel drejet til lukket

4. Installér fjederen (5) over stangen og i en af spalterne i akselsamlingen (6). Fjederens øverste arm skal være næsten lodret eller i en stilling let mod uret i forhold til håndtaget (se FIG. 3).

Hvis akselsamlings monterede retning ikke tillader den lodrette fjederretning, kan den øverste fjederarm installeres vandret eller forskydes mod uret fra vandret stilling.

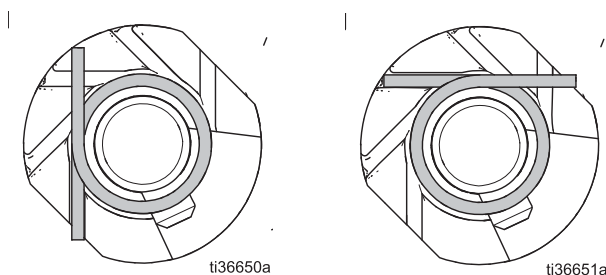
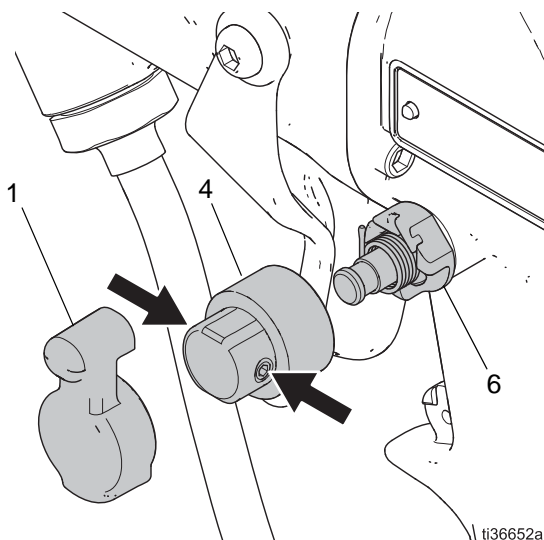


FIG. 3 Fjederstilling

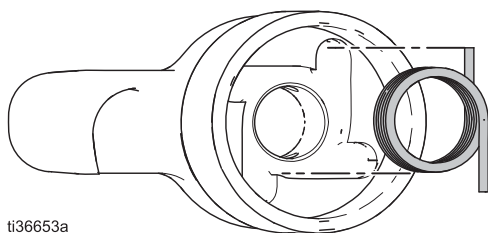
## Installation og tilspænding af håndtagsarmen

1. Sørg for, at de 2 indstillingsskruer (3) i håndtagadapteren (4) flugter, og skub håndtaget (1) midlertidigt på håndtagsadapteren (4).



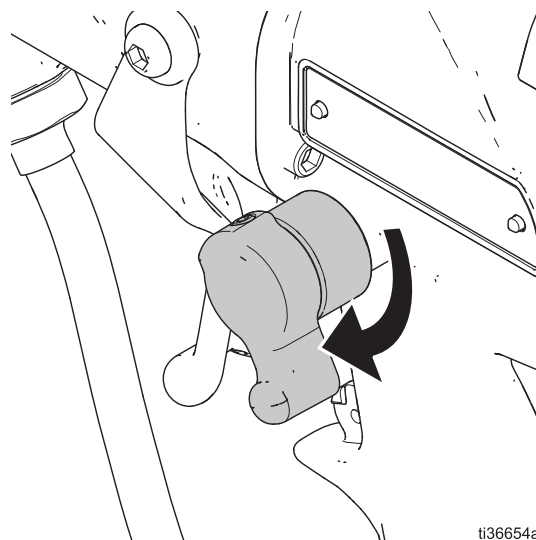
**FIG. 4** Indstillingsskrue i flugtende stilling

2. Indersiden af håndtagsadapteren er udstyret med riller til at fange overarmen på fjederen (5). Med håndtaget vendt opad justeres rillen med fjederarmen, og den trykkes på akslen (6), indtil den kommer ud.

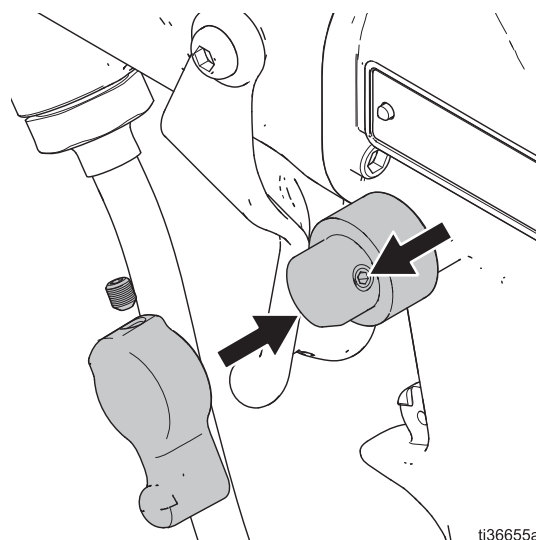


**FIG. 5**

3. Drej håndtaget (1) til den foretrukne, lukkede position, se FIG. 8. Mere drejning øger fjederens spænding. Drej mindst 90 grader for at sørge for, at ventilen kan springe op. Drej ikke mere end 180 grader. Fjederens (5) spænding vil forsøge at dreje håndtaget tilbage, men lad ikke spændingen blive slap.
4. Hold håndtagsadapteren (4) fast på dette sted, og fjern håndtagsarmen (1).
5. Stram indstillingsskruerne (3) i håndtagsadapteren (4) til akslen (6). Momenttilspænding til 7 in-lbs (0,8 N•m).



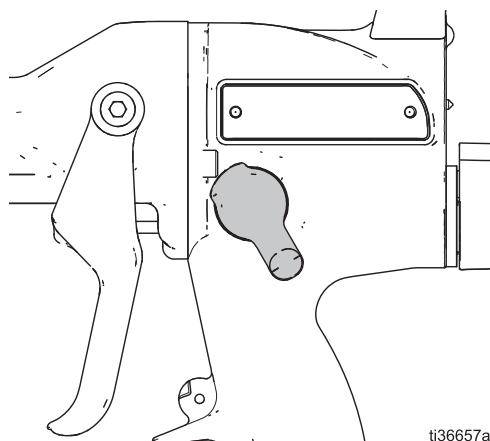
**FIG. 6**



**FIG. 7**

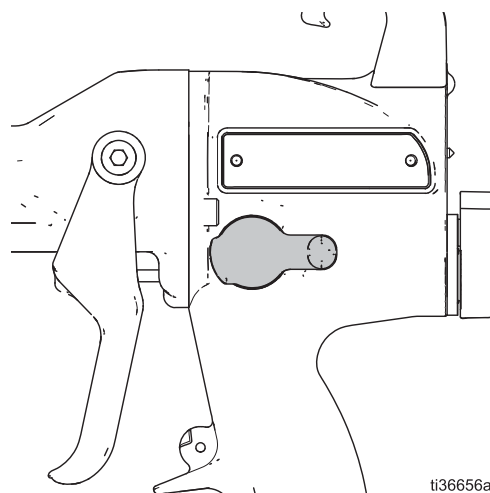
- Slip adapteren (4), så den springer tilbage til åben stilling (60 grader fra lukket stilling). Installér håndtaget (1) på adapteren (4), og stram indstillingskruen (2).

**BEMÆRK:** Justér start-/stopplaceringerne for håndtaget til en behagelig stilling ved at installere fjederen i en anden åbning på adapteren eller en anden rille på håndtaget.



**FIG. 8 Lukket stilling: Blæserluften er slukket for et lille, rundt mønster.**

---



**FIG. 9 Åben stilling: Blæserluften er tændt for et langt blæsemønster.**

---