

Set voor snel afstelbaar ventilatorventiel

3A7430A

NL



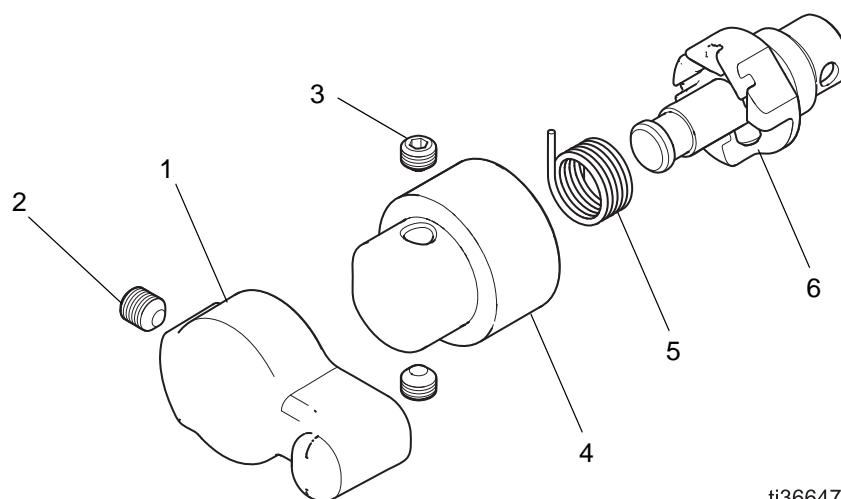
Belangrijke veiligheidsinstructies

Lees alle waarschuwingen en instructies in de handleiding van uw pistool. Bewaar alle instructies.

Bijbehorende handleidingen

3A2494	Pro Xp™ elektrostatisch luchtspuitpistool
3A2496	WB100-isolatiesysteem en Pro Xp™ 60 WB-pistool
3A4798	Pro Xp™ Auto WBx luchtspuitpistool met externe elektrostatische lading op waterbasis

Kit 25N919, snel afstelbaar ventilatorventiel



Ref	Set	Omschrijving	Aantal
1	24N650	HENDEL, (inclusief onderdeel 2)	1
2	GC2081	STELSCHROEF	1
3	GC2080	STELSCHROEF	2
4	25P399	SET, hendeladapter (inclusief onderdeel 3)	1
5	25P398	SET, veer	1
6	25P397	SET, aseenheid	1

GRACO INC. AND SUBSIDIARIES • P.O. BOX 1441 • MINNEAPOLIS MN 55440-1441 • USA

Copyright 2019, Graco Inc. All Graco manufacturing locations are registered to ISO 9001.

www.graco.com
Revisie A, april 2020

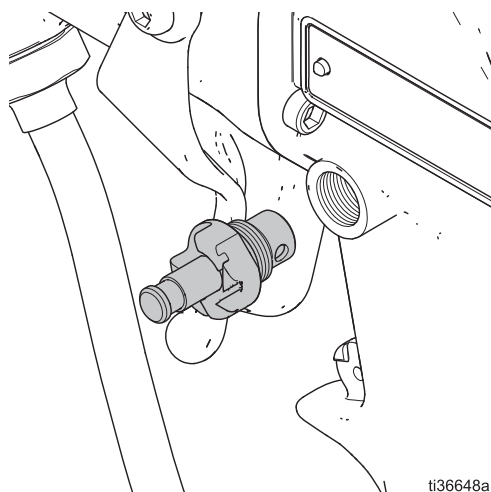
PROVEN QUALITY. LEADING TECHNOLOGY.

Installatie

Montage van de aseenhed

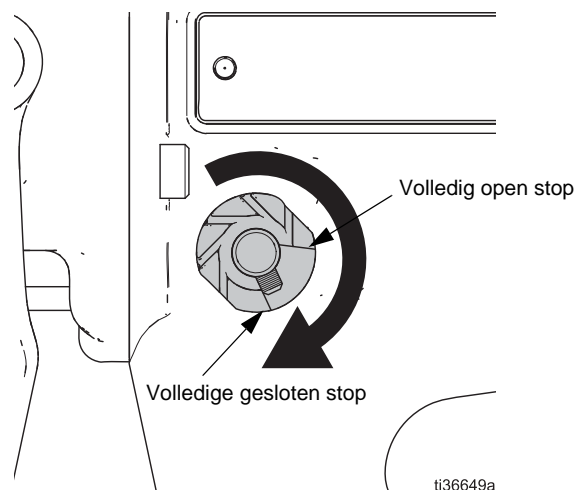
1. Schroef het bestaande snel afstelbaar ventilatorventiel uit de pistoolhandgreep zoals geïnstrueerd door de bijbehorende handleiding voor het elektrostatische pistool.
2. Monteer de aseenhed (6) in de pistoolhandgreep en draai deze langzaam vast zodat de steel in de handgreep van de applicator wordt bevestigd. Draai aan met 1,7 N•m (15 in-lbs). Zorg dat de steel van de as 60 graden vrij kan draaien in het uitsparingsgebied van de aseenhed.

OPMERKING: Vanwege de schroefdraad van de aseenhed (6) kan de richting afwijken van de volgende afbeeldingen.



AFB. 1 Aseenhed

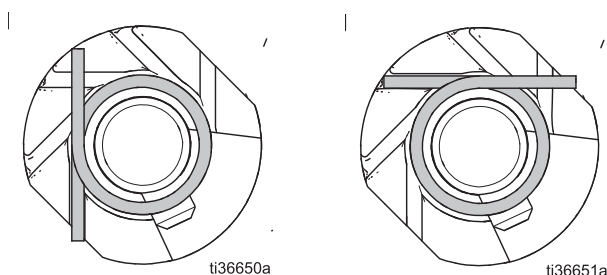
3. Draai de steel van de as volledig rechtsom totdat de stelschroef de positie voor volledige gesloten stop raakt, zoals afgebeeld in AFB. 2. Houd de steel van de as in deze positie tijdens het spannen van de veer.



AFB. 2 As gesloten gedraaid

4. Monteer de veer (5) over de steel en in een van de sleuven in de aseenhed (6). De bovenste arm van de veer moet bijna verticaal of in een positie iets linksom ten opzichte van de hendel staan (zie AFB. 3).

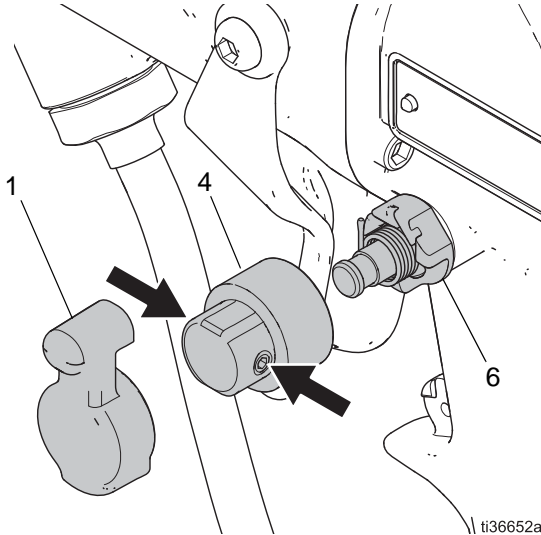
Als de veer door de montagerichting van de aseenhed niet verticaal kan worden gericht, dan moet de bovenste veerarm horizontaal of iets uit het midden linksom worden gericht ten opzichte van de horizontale positie.



AFB. 3 Positie van de veer

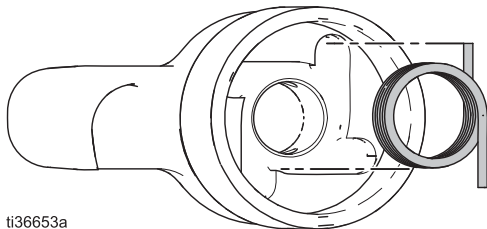
De hendelarm monteren en spannen

1. Zorg dat de 2 stelschroeven (3) in de hendeladapter (4) verzonken liggen en schuif de hendel tijdelijk (1) op de hendeladapter (4).



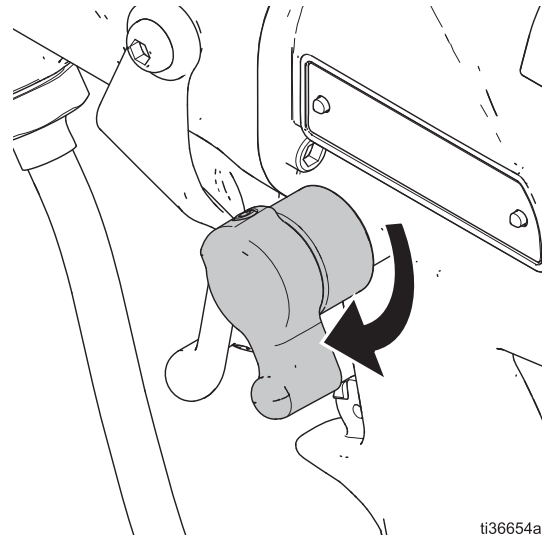
AFB. 4 Stelschroef in verzonken positie

2. De binnenkant van de hendeladapter heeft groeven om de bovenste arm van de veer (5) te grijpen. Met de hendel omhoog gericht lijnt u de groef uit met de veerarm en drukt u deze op de as (6) totdat deze de onderkant raakt.

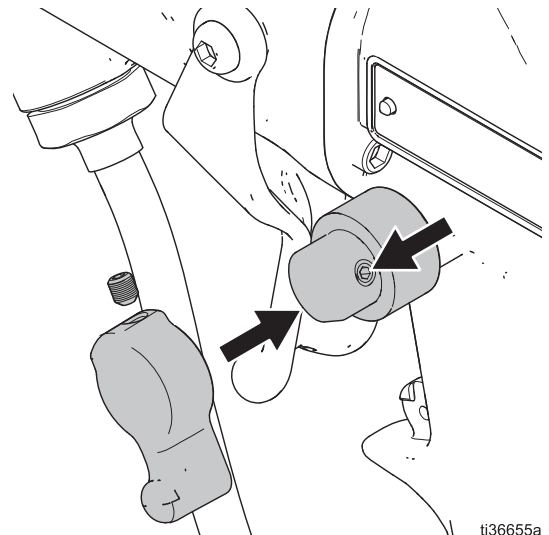


AFB. 5

3. Draai de hendel (1) in de gewenste gesloten positie, zie AFB. 8. Bij verder draaien neemt de spanning op de veer toe. Draai minimaal 90 graden om ervoor te zorgen dat het ventiel open springt. Draai niet meer dan 180 graden. De spanning van de veer (5) probeert de hendel terug te draaien, maar zorg dat de spanning niet afneemt.
4. Houd de hendeladapter (4) stevig op deze locatie en verwijder de hendelarm (1).
5. Draai de stelschroeven (3) in de hendeladapter (4) naar de as (6). Draai aan met 0,8 N•m (7 in-lbs).



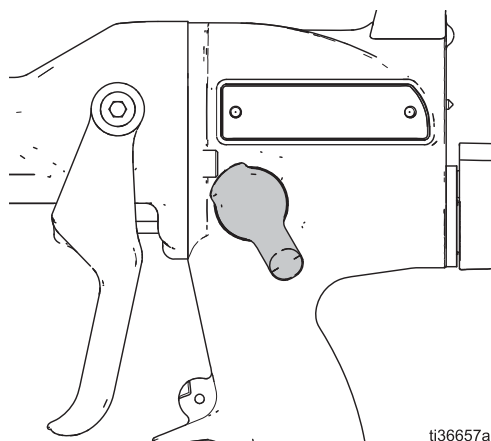
AFB. 6



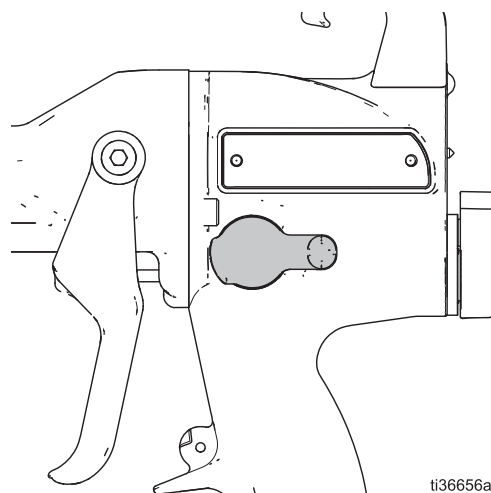
AFB. 7

- Haal de adapter (4) los, zodat deze terugveert naar de open positie (60 graden ten opzichte van de gesloten positie). Monteer de hendel (1) op de adapter (4) en draai de stelschroef (2) vast.

OPMERKING: Stel de start-/stoplocaties voor de hendel af in een comfortabele positie door de veer in een andere sleuf op de adapter of in een andere groef op de hendel te monteren.



AFB. 8 Gesloten positie: Ventilatorlucht is uit voor een klein, rond patroon.



AFB. 9 Open positie: Ventilatorlucht is aan voor een lang, gespreid patroon.
