

# HydraClean<sup>®</sup> LT 套件

3A8825F

ZH

用于压力清洗应用。仅能与水和清洗溶液一起使用。仅限专业用途。

## 型号 247984

HydraClean LT 45:1 喷涂机

最大工作压力为 4500 磅 / 平方英寸 ( 31.0 兆帕, 310 巴 )

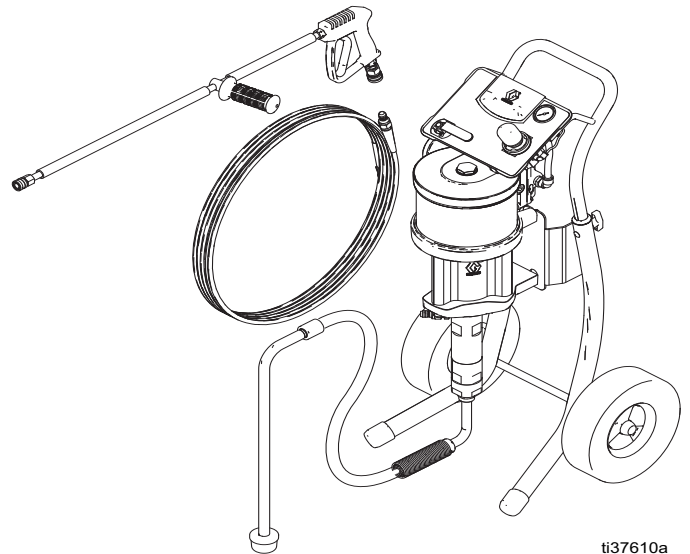
100 磅 / 平方英寸 ( 0.7 兆帕, 7 巴 ) 最大入口空气压力

有关型号信息, 包括最大工作压力, 请参见第 3 页。



### 重要安全说明

在使用此设备前, 请阅读本手册中的所有警告及说明。请妥善保存这些说明。



ti37610a



II 2 G Ex h IIBT6 Gb

# 目录

相关手册.....	3
型号.....	3
警告.....	4
安装.....	6
接地.....	7
气流控制器.....	7
空气管路附件.....	8
流体管路配件.....	8
使用前冲洗设备.....	8
操作.....	9
泄压步骤.....	9
清洗液.....	10
为泵填料.....	10
安装喷嘴.....	10
启动泵.....	11
最佳使用建议.....	11
关机.....	11
维护.....	12
预防和维护计划.....	12
检查软管和螺纹连接.....	12
冲洗泵.....	12
故障排除.....	13
维修.....	13
零配件.....	14
HydraClean LT 喷涂机.....	14
配件包.....	16
气流控制器面板配件包.....	17
性能表.....	18
尺寸.....	19
技术参数.....	20
美国加州第 65 号提案.....	20

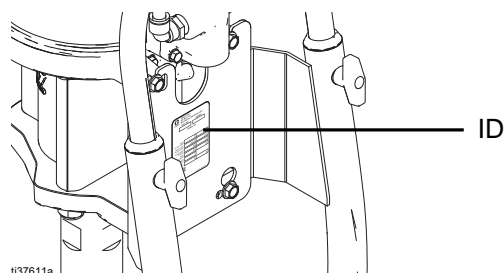
## 相关手册

手册 ( 英语 )	描述
308511	Hydra-Clean® 喷枪
312792	Merkur 柱塞泵, 下缸体维修 / 零部件
312796	NXT® 空气马达
312585	Hydra-Clean® 套件
312794	Merkur 泵组件, 零部件说明
307273	流体出口过滤器

## 型号

检查识别板 (ID), 查看配件包的 6 位零配件号。


套件包括气流控制器、软管、喷枪、喷杆、泵和接地线。



型号	系列	最大工作压力 磅 / 平方英寸 ( 兆帕, 巴 )	最大入口空气 压力 磅 / 平方英寸 ( 兆帕, 巴 )	比率	最大流体流速 加仑 / 分 ( 升 / 分 )
247984	A	4500 磅 / 平方英寸 ( 31.0 兆帕、310 巴 )	100 磅 / 平方英寸 ( 0.7 兆帕, 7 巴 )	45:1	0.8 (3.0)







# 警告

以下为本设备的设置、使用、接地、维护及修理的警告。惊叹号符号表示一般性警告，而各种危险符号则表示与特定操作过程有关的危险。当手册中的这些符号出现在机身上，或是警告标牌上时，请查看这些警告。并未包含在本章节内的针对产品的危险符号及警告，可能在本手册内适当的章节出现。

 <h2 style="margin: 0;">警告</h2>	
   	<p><b>火灾和爆炸危险</b></p> <p>若溶剂等在工作区内形成可燃烟雾，会有火灾或爆炸危险。溶剂流经该设备时，可能造成静态放电。避免火灾及爆炸：</p> <ul style="list-style-type: none"> <li>只能在通风良好的地方使用此设备。</li> <li>清除所有火源，如引火火焰、烟头、手提电灯及塑胶遮蔽布（可产生静电火花）。</li> <li>必须将工作区域内所有设备接地。将工作区内的设备及导电物体接地。参见接地说明。</li> <li>切勿以高压喷涂或冲洗溶剂。</li> <li>保持工作区清洁，无溶剂、碎片、汽油等杂物。</li> <li>存在易燃烟雾时不要插拔电源插头或开关电源或电灯。</li> <li>仅使用已接地的软管。</li> <li>朝桶内扣动扳机时，要握紧喷枪靠在接地桶的边上。请勿使用料桶衬垫，除非它们防静电或导电。</li> <li>如果出现静电火花或感到有电击，则应立即停止操作。在找出并改正问题之前，不要使用设备。</li> <li>工作区内要始终配备有效的灭火器。</li> </ul>
    	<p><b>皮肤注射危险</b></p> <p>从喷枪、软管泄漏处或破裂的部件中射出的高压流体会刺破皮肤。这看起来就像是割伤，但实际上却是可能导致截肢的严重损伤。应即刻进行手术治疗。</p> <ul style="list-style-type: none"> <li>不要在没有安装喷嘴护罩及扳机护圈的情况下进行喷涂。</li> <li>不喷涂时要合上扳机安全门锁。</li> <li>不要将喷枪指着任何人或身体的任何部位。</li> <li>请勿将手盖在喷嘴。</li> <li>请勿用手、身体、手套或抹布去堵住或挡住泄漏部件。</li> <li>在停止喷涂时以及在清洗、检查或维修设备之前，要按照泄压步骤进行操作。</li> <li>在操作设备前要拧紧所有流体连接件。</li> <li>要每日检查软管和联接装置。立即更换磨损或损坏的部件。</li> </ul>



# 警告

	<p><b>设备误用危险</b> 误用设备会导致严重的人员伤亡。</p> <ul style="list-style-type: none"> <li>• 疲劳时或在吸毒或酗酒之后不得使用此设备。</li> <li>• 不要超过额定值最低的系统部件的最大工作压力或温度额定值。请参见所有设备手册中的尺寸。</li> <li>• 请使用与设备的接液零件相适应的流体或溶剂。请参见所有设备手册中的尺寸。阅读流体及溶剂生产厂家的警告。有关材料的完整信息，请向分销商或零售商索要安全数据表 (SDS)。</li> <li>• 切勿在设备仍带电或有压力时离开工作区域。</li> <li>• 当设备不使用时，要关闭所有设备并按照泄压步骤进行操作。</li> <li>• 要每天检查设备。已磨损或损坏的零件要立即予以修理或用原装件替换。</li> <li>• 不要对设备进行改动或修改。改动或改装会导致机构认证失效并带来安全隐患。</li> <li>• 请确保所有设备均已进行评级并通过认证，可用于您的使用环境。</li> <li>• 只能将设备用于其预定的用途。有关信息请与代理商联系。</li> <li>• 让软管和电缆远离公共区域、尖锐边缘、移动部件及热的表面。</li> <li>• 不要扭绞或过度弯曲软管或用软管拽拉设备。</li> <li>• 确保儿童和动物远离工作区。</li> <li>• 要遵照所有适用的安全规定进行。</li> </ul>
	
	<p><b>有效部件危险</b> 活动部件会挤夹或切断手指及身体的其他部位。</p> <ul style="list-style-type: none"> <li>• 远离活动部件。</li> <li>• 在护板被取下或外盖被打开时，不要操作设备。</li> <li>• 设备可以在没有警告的情况下启动。在检查、移动或维修设备之前，应按照本手册中的泄压步骤进行操作，断开所有电源连接。</li> </ul>
	
	<p><b>有毒液体或烟雾危害</b> 有毒液体或气体如果被溅射到眼睛里或是皮肤上，被吸入或是误食，均可能导致严重伤害或死亡。</p> <ul style="list-style-type: none"> <li>• 阅读安全数据表 (SDS)，熟悉所用流体的特殊危险性。</li> <li>• 远离工作区进行废气排放。如果隔膜破裂，流体可能会被排到空气中。</li> <li>• 危险性流体要存放在规定的容器内，并按照有关规定的要求进行处置。</li> </ul>
	<p><b>个人防护装备</b> 在工作区内请穿戴适当的防护装备，以免受到严重伤害，包括眼损伤、听力受损、吸入有毒烟雾和烧伤。这些防护装备包括但不限于：</p> <ul style="list-style-type: none"> <li>• 防护眼镜和听力保护装置。</li> <li>• 流体和溶剂生产厂家所推荐的呼吸器、防护服及手套。</li> </ul>

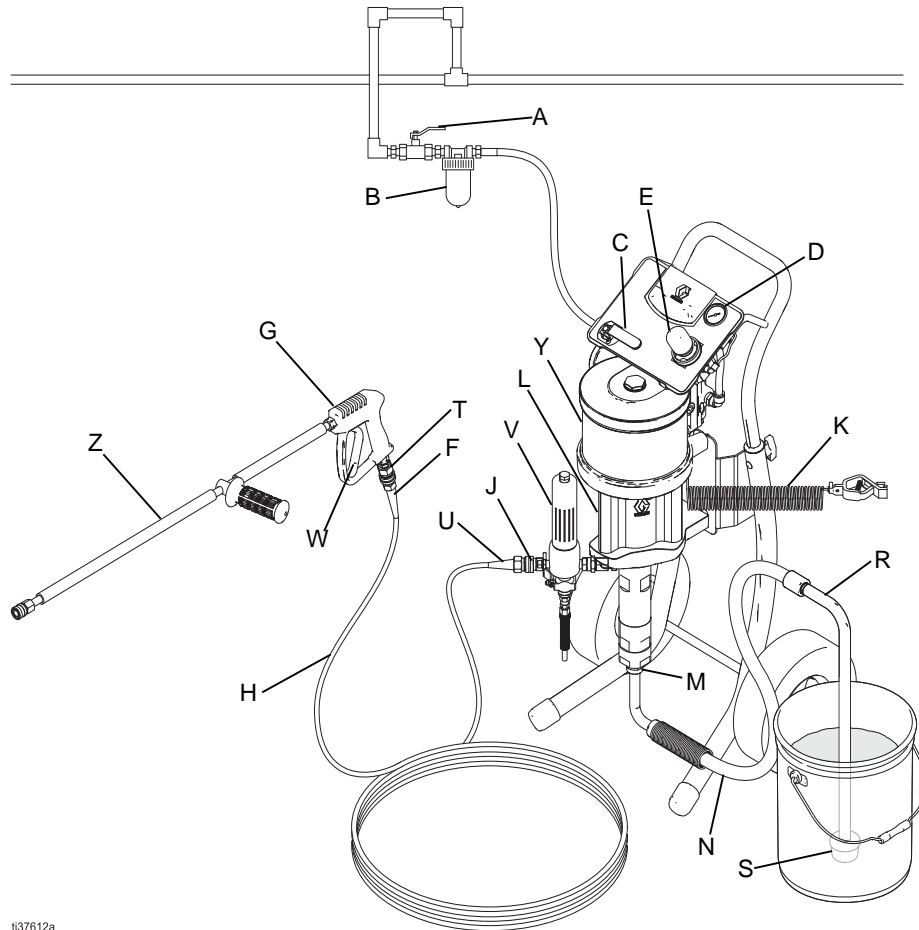
# 安装

### 注意

某些清洁溶液可能会损坏接液部件。仅可使用对接液部件无害的清洁溶液。参见尺寸，第 19 页。

1. 在外螺纹上使用螺纹密封剂，连接泵流体入口 (M) 和吸料管 (R) 之间的吸料软管 (N)。

2. 拧上吸料管过滤器 (S)
3. 将吸料管放在供料容器内，并调整位置，使其距离容器底部 1 英寸 (25 毫米)。将管道吊架的指旋螺钉拧紧到容器上。
4. 将喷枪喷涂软管 (H) 连接到泵流体出口 (J)。
5. 将喷枪 (G) 连接到喷枪喷涂软管 (H)。在外螺纹上使用螺纹密封剂。



337612a

图 1. 典型安装和组件标识

注：

- A 空气截止阀 ( 可选, 未提供 )
- B 空气管路过滤器 ( 可选, 未提供 )
- C 放气型主空气阀 ( 3/8-18 npt, 内螺纹 )
- D 泵空气压力表
- E 泵气压调节器
- F 喷枪旋转接头
- G 喷枪
- H 喷枪喷涂软管
- J 泵流体出口
- K 接地线 ( 必需, 参见接地, 第 7 页 )
- L 湿杯 ( 未显示 )

- M 泵流体入口
- N 吸料管
- R 吸料管
- S 吸料管过滤器
- T 喷枪流体入口
- U 流体排放阀 ( 可选, 未提供 )
- V 流体过滤器 ( 可选, 未提供 )
- W 喷枪扳机
- Y 泵
- Z 喷杆

## 接地



在封闭领域（如储罐）中使用喷涂机时，请将泵和空气压缩机放置在该区域之外并远离该区域。提供足够的通风。如果正在清洁的区域放有易燃材料，请确保喷涂机正确接地，并按照当地法规采取适当的预防措施以避免产生静电火花。

泵：参见图 2。请确认是否已连接接地螺丝 (GS)，并拧紧至气动马达。将接地线 (K) 的一端连接到接地螺钉。将接地线的另一端连接到真正的大地。

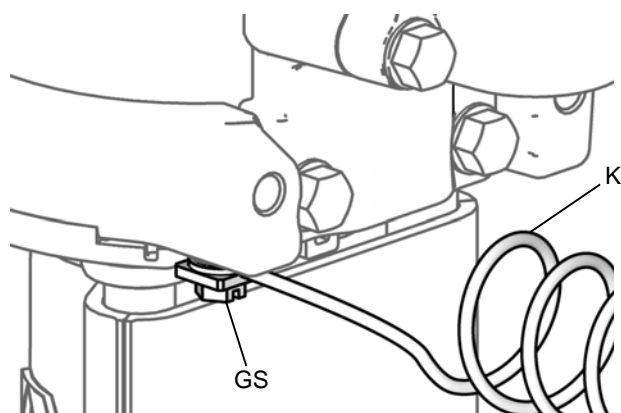


图 2. 接地线

喷枪喷涂软管：只能使用导电性流体软管。检查软管的电阻。如果接地总电阻超过 25 兆欧，应马上更换软管。

供气：遵照生产厂家的建议。

喷枪：连接到正确接地的流体软管及泵以进行接地。

供料容器：遵守当地法规。

被喷涂的对象：遵守当地法规。

冲洗时使用的溶剂供料容器：遵守当地法规。仅使用放置在接地表面上的导电金属供料容器。请勿将供料容器放在不导电的表面上，例如纸或纸板，这会中断接地连续性。

冲洗或释放压力时要保持接地的导通性：将喷杆 (Z) 的金属部分牢牢固定在接地的金属供料容器的一侧，然后扣动喷枪的扳机。

## 气流控制器

参见图 1。所有套件都包含气流控制器。

- 系统中需要放气式主空气阀 (C)，以释放阀门关闭时滞留在系统和空气马达之间的空气。切勿堵塞进入阀的通道。
- 泵空气调节器 (E) 可通过调整泵的气压来控制泵速和出口压力。
- 泄压阀 (311，参见第 17 页) 会自动打开，以防止泵过压。

## 空气管路附件

如图 1 所示安装以下附件，必要时使用适配器。在外螺纹上使用螺纹密封剂。

- 空气管路过滤器 (B) 清除掉压缩空气供给中的有害垃圾和湿气。
- 第二个放气型空气截止阀 (A) 可隔离空气管路配件以进行维修。其位于所有其他空气管路附件的上游。

## 流体管路配件

如图 1 所示安装以下附件，必要时应使用适配器。在外螺纹上使用螺纹密封剂。

- 流体泄压阀 (U) 可释放软管及喷枪中的流体压力。

## 使用前冲洗设备

用轻质油对设备进行测试，在流体通道内留有轻质油以保护其零件。为避免油液对流体污染，应当在使用设备前用配伍溶剂冲洗设备。请参见冲洗泵（第 12 页）。

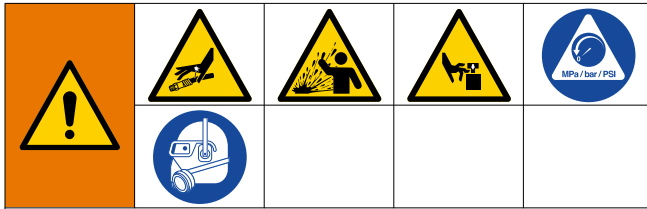


# 操作

## 泄压步骤

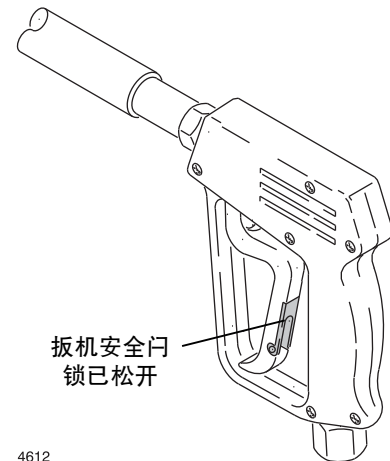
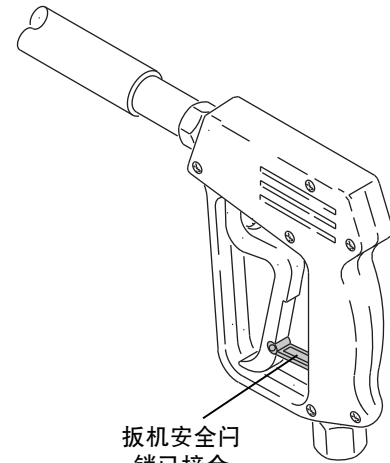


看见此符号时，请执行泄压步骤。



本设备在手动释放压力之前一直处于加压状态。为防止加压流体（如喷射到皮肤、流体溅泼和部件移动）造成严重伤害，在停止喷涂时和清洗、检查或维修设备前，请遵照泄压步骤执行操作。

1. 合上扳机安全门锁。参见图 3。
2. 关闭放气型主空气阀 (C) 以关闭泵。
3. 松开扳机安全门锁。
4. 将喷杆 (Z) 的金属部分牢牢固定在接地的金属供料容器上。扣动喷枪扳机以释放压力。
5. 合上扳机安全门锁。
6. 准备一个废液容器来接排水，然后打开系统中的所有流体排液阀。保持排液阀打开，直到您准备好再次喷涂。
7. 如果怀疑喷嘴或软管堵塞或未完全泄压，则应：
  - a. 将喷嘴锁定装置从喷杆 (Z) 的喷嘴部拉离，以松开阀球。
  - b. 取下喷嘴。
  - c. 清除软管或喷嘴中的堵塞物。



4612

图 3. 扳机安全门锁

## 清洗液



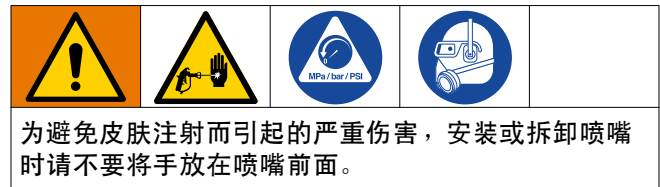
按照制造商的指示，准备清洗液。请务必遵守所有的警告。如果您使用的是粉状清洁剂，应先在另外的桶内彻底混合，然后再添加到供料容器中。不溶解的粉末会严重磨损泵，并可能会损坏泵的部件。

## 为泵填料

1. 请参阅图 1（第 6 页）。用安全门锁锁定喷枪扳机 (W)。从喷杆 (Z) 上卸下喷嘴。请参考喷枪手册。
2. 逆时针旋转旋钮并将压力降至零，以关闭泵气压调节器 (E)。关闭放气型主空气阀 (C)。还请确认已关闭所有泄压阀。
3. 将空气管路连接到放气型主空气阀 (C)。
4. 检查系统中的所有接头是否已牢固拧紧
5. 将供料容器放在靠近泵的位置。吸料软管 (N) 的长度为 4 英尺（1.2 米）。将软管放入供料容器内。请勿拉紧软管；将其悬挂以帮助流体流入泵内。
6. 将喷杆 (Z) 的金属部分牢牢固定在接地的供料容器的一侧。解开喷枪扳机 (W) 上的安全门锁，使喷枪扳机保持打开状态。

7. 打开放气型主空气阀 (C)。顺时针缓慢转动泵气压调节器 (E) 以增加压力，直到泵启动。
8. 使泵慢慢循环运行，直到压出所有空气且泵和软管充分灌料。
9. 释放喷枪扳机并锁上扳机安全栓。泵因为压力而失速。

## 安装喷嘴



1. 按照泄压步骤（第 9 页）进行操作。
2. 安装喷嘴。
  - a. 将喷嘴锁定装置从喷杆 (Z) 的喷嘴部拉离，以松开阀球。
  - b. 插入喷嘴。
  - c. 松开喷嘴锁定装置以合上阀球并将喷嘴锁定到位。

流体输出和喷型宽度取决于喷嘴的尺寸、流体粘度以及流体压力。

## 启动泵

1. 打开放气型主空气阀 (C)。
2. 将喷枪扳入接地的供料容器，将喷杆 (Z) 的金属部分牢牢固定在供料容器上。
3. 缓慢打开泵气压调节器 (E)，直到泵开始运转。
4. 缓慢运行泵，直到清除尽所有空气，松开喷枪扳机并锁上扳机安全门锁。

## 最佳使用建议

- 始终使用所需的最低气压，以获得理想效果。
- 切勿让泵内泵送的流体干掉。干泵迅速加速至高速，可能会损坏自身。如果泵快速加速，或运行太快，请立即停止并检查流体供料。如果供料桶为空，或空气已泵送至管路，请使用流体对泵和管线进行填料，或使用适当的溶剂进行冲洗保持填满溶剂。应确保消除流体系统中的所有空气。

- 务必使泵停止在其行程底部，以防活塞杆上流体干涸并损坏喉管密封件。完成泵送后，请务必释放压力。执行泄压步骤（第 9 页）。
- 如果您要泵送干燥、变硬或凝固的流体，请根据需要经常用兼容的溶剂冲洗系统，以防止干燥的流体在泵或软管中积聚。
- 每运行 40 小时后，应检查泵上的密封螺母是否拧紧。执行泄压步骤（第 9 页）。然后，拧紧密封螺母。切勿拧紧过度，否则可能会损坏密封件。

## 关机



1. 执行泄压步骤（第 9 页）。
2. 冲洗泵。请参见冲洗泵（第 12 页）。

请始终在活塞杆上的流体干掉之前冲洗泵。

# 维护

## 预防和维修计划

特定喷涂套件的作业条件决定了需要多长时间维护一次。通过记录何时需要维护以及需要哪种类型的维护，建立预防性维护计划，然后确定检查喷涂套件的时间计划。

当灰尘造成测量计难以读取时，请更换调节器测量计透镜上的透镜盖。

## 检查软管和螺纹连接

每次使用之前，检查所有软管的磨损或损坏情况。需要时更换软管。检查所有螺纹空气和软管连接是否紧密且无泄漏。根据需要拧紧。

## 冲洗泵



为了避免发生火灾和爆炸，请务必保持地面设备和废物容器接地。为了避免静电火花和流体飞溅伤害，请保持用尽可能低的压力冲洗。

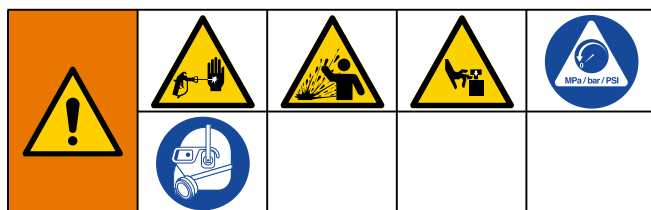
冲洗泵：

- 首次使用之前
- 更换流体时
- 修理设备之前
- 在流体干燥或在休眠泵中沉淀之前
- 在一天结束时
- 存放泵之前。

尽可能以最小压力冲洗。使用与您正在注入的流体和系统中接液零部件相适应的流体冲洗。请与流体生产商或供应商联系，以了解建议的冲洗流体和冲洗频率。

1. 执行泄压步骤（第 9 页）。
2. 从喷杆 (Z) 上卸下喷嘴。请参考喷枪手册。
3. 将吸料管放入装有清洁液的接地供料容器中。
4. 将泵设置到最小流体压力并启动泵。
5. 将喷杆的金属部分牢牢固定在接地的供料容器上。
6. 扣动喷枪扳机 (G)。冲洗系统，直到清除溶剂从喷杆的喷嘴部分流出。
7. 执行泄压步骤（第 9 页）。
8. 分别清洁喷嘴和可选的流体过滤器 (V) 元件，然后重新安装它们。
9. 清理吸料管的内部和外部。

## 故障排除



1. 在检查或维修设备之前，应按照泄压步骤（第 9 页）进行操作。
2. 在拆卸设备之前，应检查所有可能的问题和原因。

问题	原因	解决方案
泵无法运行。	管路受限或空气供应不足；阀已关闭或堵塞。	清理管路或增加空气供应。检查阀是否打开。
	流体软管或喷枪阻塞；流体软管内径 (ID) 太小。	打开然后清理 * 软管或喷枪；采用内径较大的软管。
	活塞柱上的流体干涸。	清洁活塞杆；始终将泵停在其冲程底部。
	变脏、磨损或损坏气动马达零件。	清洗或修理空气马达。请参阅 NXT 马达手册。参见相关手册（第 3 页）。
泵运行，但是两个冲程的输出很低。	管路受限或空气供应不足；阀已关闭或堵塞。	清理管路或增加空气供应。检查阀是否打开。
	流体软管或喷枪阻塞；流体软管内径太小。	打开然后清理 * 软管或喷枪；采用内径较大的软管。
	柱塞泵的密封件磨损。	更换密封件。请参阅泵手册。参见相关手册（第 3 页）。
泵运行，但是冲程的输出很低。	球止回阀或柱塞密封套件保持打开或磨损。	清理活塞阀；更换密封件。请参阅泵手册。参见相关手册（第 3 页）。
泵速不稳或加快。	流体供料已用尽。	重新加注流体并启动泵。
	球止回阀或密封套件保持打开或磨损。	清理活塞阀，更换衬垫。请参阅泵手册。参见相关手册（第 3 页）。
在湿杯中可以看到被泵送的流体。	喉管密封圈磨损。	更换喉管密封圈。请参阅泵手册。参见相关手册（第 3 页）。
泵无法运行。	管路受限或空气供应不足；阀已关闭或堵塞。	清理管路或增加空气供应。检查阀是否打开。

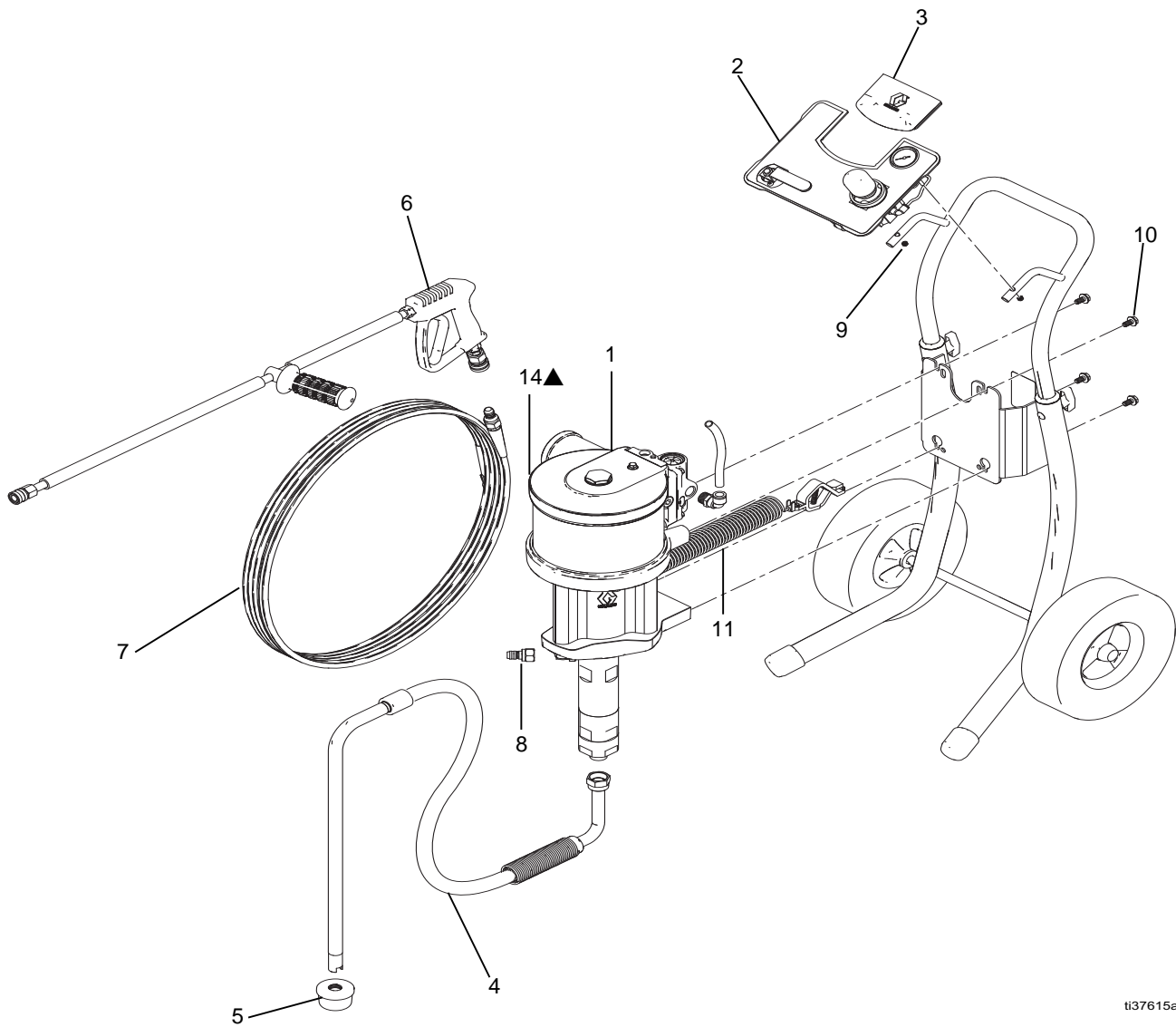
\* 用于确定流体软管或喷枪是否阻塞，释放压力。断开流体软管，并将容器放在泵流体出口，以收集任何流体。提供空气，刚好够启动泵。如果打开空气时泵启动，则表明阻塞部位在软管或喷枪中。

## 维修

请参阅泵手册了解泵维修说明。参见相关手册（第 3 页）。

# 零配件

## HydraClean LT 喷涂机



ti37615a

247984 零部件

参考号	零配件	说明	数量
1	289855 289847	泵组件 气动马达 下缸体组件	1
2	26C857	面板, 气流控制器 ( 包含在 3 中 ) 泵, 100 psi	1
3	---	嵌件, 面板 ( 包含在 2 中 )	1
4	256421	吸料软管 ( 包含在 5 中 ) 车式安装套件	1
5	---	滤网 ( 包含在 4 中 )	1
6	17B529	喷枪, 包含喷杆, 参见第 16	1
7	247878	流体软管	1
8	15R399	适配器, 3/8 npt x 3/8 qr, sst	1
9	105332	螺母, 锁, M5 x 0.08 ( 包含在 2 中 )	2
10	111799	螺钉, 车式安装, M8 x 16 ( 包含在 12 中 )	4
11	238909	线, 接地组件	1
12	289694	车式安装配件包, 未显示	1
13	805531 805532 805533 805534 805591 805592	喷嘴, 喷涂, Q 型 ( 压力清洗机 ), 未显示	1
14▲	15M676	警告标签, 未显示	

--- 不单独出售。

▲ 可免费提供各种警告标牌、标示、标签及卡片更换件。

## 配件包

### 裸喷枪更换配件包

- **15T283:** 黄铜喷枪 ( 标准 )
- **15T282:** 不锈钢喷枪 ( 可选 )

### 不锈钢喷枪接头配件包

- **247880:** 包括不锈钢喷枪进口和出口接头

### 喷枪喷杆更换配件包

- **15T279:** 32 英寸 (813 毫米) 不锈钢喷杆 ( 标准 )
- **15T280:** 10 英寸 (254 毫米) 不锈钢喷杆 ( 可选 )

### 脉动阻尼器配件包

- **17A074:** 锻钢, 最大流体压力为 4750 磅 / 平方英寸 ( 32.7 兆帕, 327 巴 )
- **24X732:** 不锈钢, 最大流体压力为 3000 磅 / 平方英寸 ( 20.7 兆帕, 207 巴 )

### 化学加注器配件包

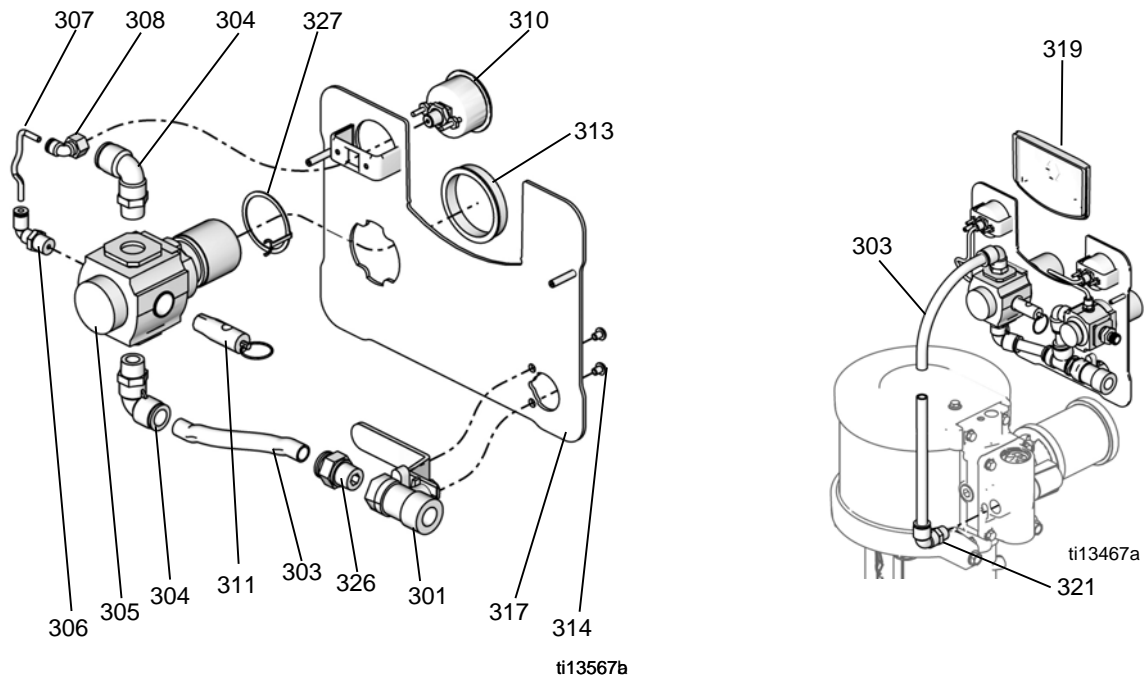
- **24W670:** 装在泵出口和喷枪入口之间。最大流体压力为 4500 磅 / 平方英寸 (31.0 兆帕, 310 巴)

### 发泡附件配件包

- **17C690:** 瓶型发泡附件, 安装在喷枪喷杆的端部



## 气流控制器面板配件包



## HydraClean LT 气流控制器面板配件包

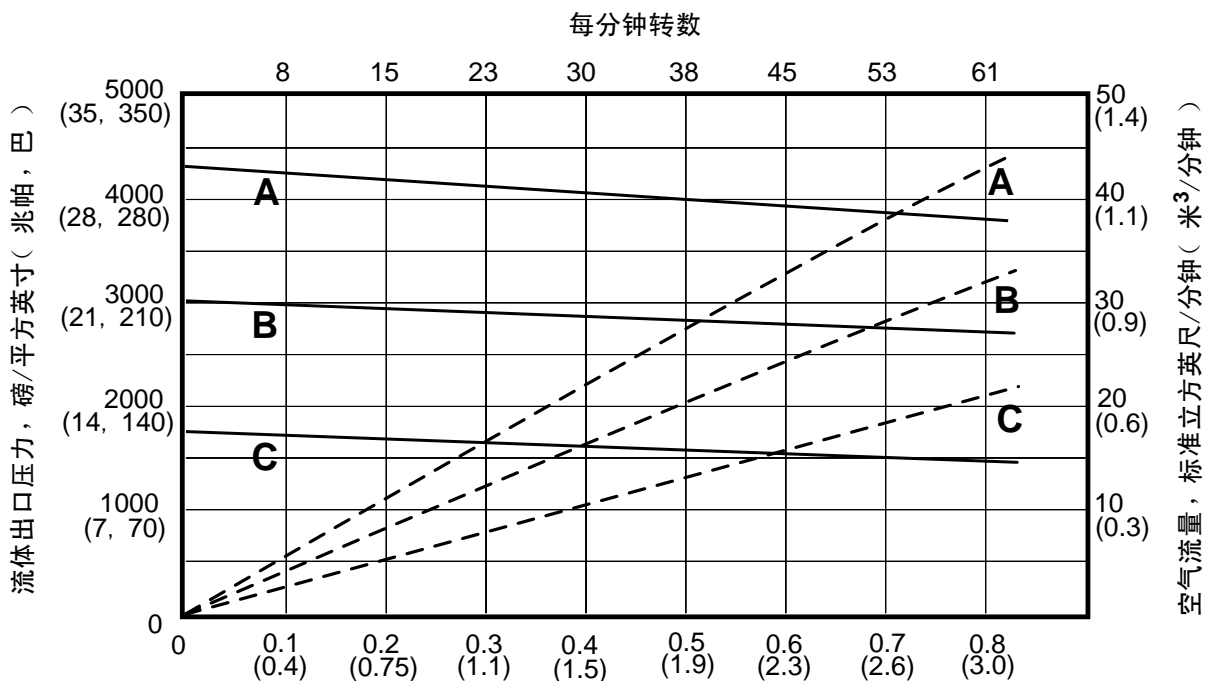
配件包 26C964

参考号	零配件	说明	数量
301	114362	球阀	1
303	---	管, 1.5 英寸, 1/2 外径, 装配时切割, 订购管道配件包 24D496	1
304	121212	旋转变头, 1/2T x 3/8 npt (外螺纹)	2
305	15T536	调节器, 空气, 3/8 npt	1
306	---	旋转变头, 5/32 T x 1/4 npt	1
307	---	管, 5 英寸, 黑色, 装配时切割, 订购管道配件包 24D496	1
308	----	旋转接头, 90°, 5/32T x 1/8 npt (内螺纹)	1
310	15T500	压力计	1
311	113498	安全阀	1
313	15T538	调节器螺母	1
314	114381	螺丝, 有头, 按钮头	2
317	---	面板	1
319	---	插件	1
320	105332	防松螺母, 未显示	2
321	---	弯头, 1/2T x 1/2 npt	1
322	---	镜头盖, 12 张贴纸, 未显示, 订购 5 张配件包 24A540	1
326	---	直通式接头, 1/2T x 3/8 npt (外螺纹)	1
327	24P814	接地环	1

--- 不单独出售。

# 性能表

45:1 比率， 50 毫升 / 转



流体流量，加仑/分钟 (升/分钟)，以 10 号重油测试

键

A 100 磅 / 平方英寸 ( 0.7 兆帕， 7 巴 )

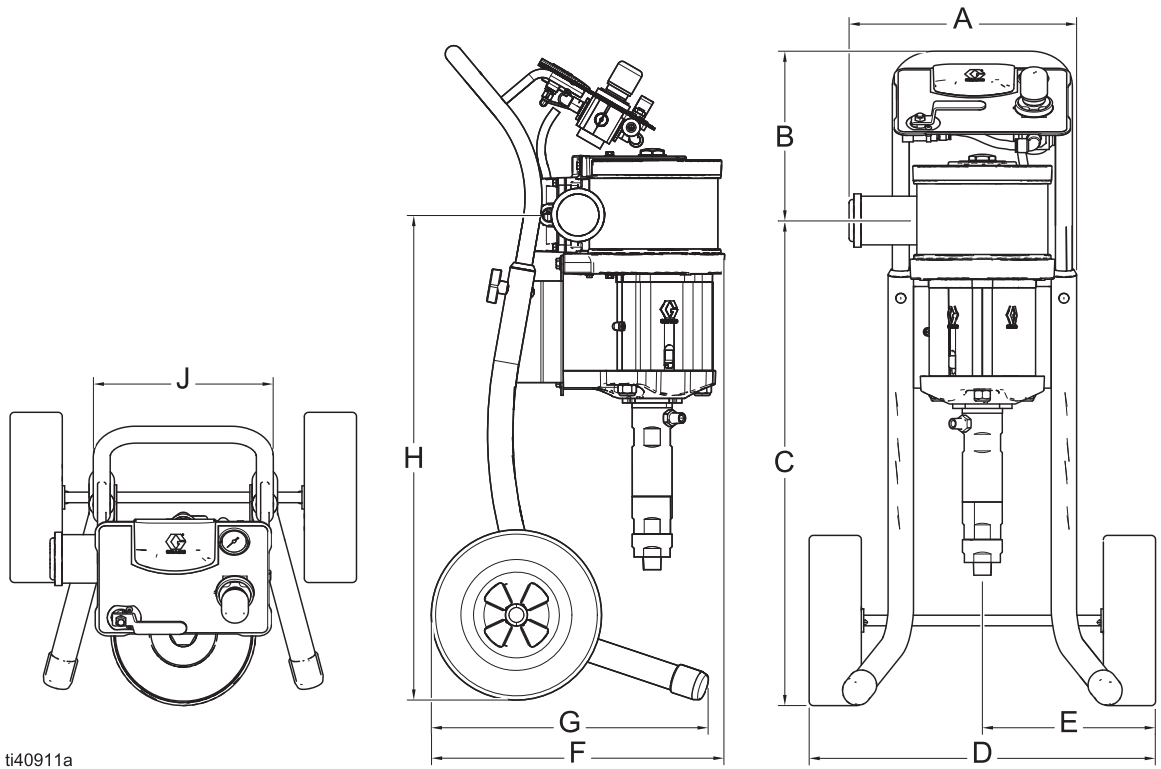
B 70 psi (0.5 兆帕， 5 巴)

C 40 磅 / 平方英寸 ( 0.3 兆帕， 3 巴 )

—— 流体流量

--- 空气流量

# 尺寸




	A	B	C	D	E	F	G	H	J
英寸	13.43	10.00	28.64	20.45	10.22	17.32	16.36	28.64	10.63
毫米	341.2	254.00	727.50	519.40	257.70	439.90	415.50	727.50	270.00

## 技术参数

HydraClean® LT 喷涂机		
	美制	公制
最大流体工作压力	4500 磅 / 平方英寸	31.0 兆帕, 310 巴
最大空气入口压力	100 磅 / 平方英寸	0.7 兆帕, 7.0 巴
最大喷枪空气入口压力	100 磅 / 平方英寸	0.7 兆帕, 7.0 巴
<b>比率</b>		
比率	45:1	
<b>环境气温范围</b>		
环境气温范围	35° 至 120°F	2° 至 49°C
<b>最大流体工作温度</b>		
最高流体温度	160°F	71°C
<b>噪音 ( 分贝 )</b>		
最大声压, 空气马达 离设备 3.28 英尺 ( 1 米 ) 处测量的噪音压力。 噪音功率, 按照 ISO-9614-2 测量。	在 70 磅 / 平方英寸 (0.48 兆帕, 4.8 巴) 时为 80.1 分贝,	
<b>入口尺寸</b>		
空气入口大小	3/8-18 npt ( 内螺纹 )	
<b>结构材料</b>		
接液部件	柱塞泵: 不锈钢、钨 含 6% 镍的碳化物、UHMWPE、PTFE 喷枪: 请参阅您的喷枪手册 流体软管: 尼龙 吸料组件: 不锈钢, 尼龙 流体过滤器: 请参阅流体出口过滤器手册 泄压阀: 不锈钢, 尼龙	
<b>重量</b>		
45:1 安装泵 *	92 磅	42 千克
45:1 安装泵 * 和吸料管	96 磅	43 千克
45:1 安装泵 *、虹吸配件包和流体过滤器	101 磅	46 千克
<b>备注</b>		
* 包括气流控制器。		
所有商标以及注册商标均是其所有人的财产。		

## 美国加州第 65 号提案

加州居民

 警告: 癌症及生殖系统损害 - [www.P65Warnings.ca.gov](http://www.P65Warnings.ca.gov).



# Graco 标准保修

固瑞克保证本文中提及的所有设备（由固瑞克生产并标有其名称）在销售给原始购买者之日不存在材料和工艺上的缺陷。除了固瑞克公布的任何特别、延长或有限担保以外，固瑞克将从销售之日起算提供十二个月的保修期，修理或更换任何固瑞克认为有缺陷的设备零件。本保修仅当设备按照固瑞克的书面建议安装、操作和维护时适用。

对于一般性的磨损或者由于安装不当、误用、磨蚀、锈蚀、修理保养不当或不正确、疏忽、意外事故、人为破坏或用非固瑞克公司的零件代替而导致的任何故障、损坏或磨损均不包括在本担保书的担保范围之内而且固瑞克公司不承担任何责任。固瑞克也不会对由非固瑞克提供的结构、

本保修的前提条件是，以预付运费的方式将声称有缺陷的设备送回给 Graco 公司授权的代理商，以核查所声称的缺陷。如果核实所声称的缺陷存在，固瑞克将免费修理或更换所有缺陷零件。设备将以预付运费的方式退回至原始购买者。若设备经检查后未发现任何材料或加工缺陷，且设备需要修理的情况下，则需要支付一定得费用进行修理，此费用包括零件、人工及运输成本。

本保修具有唯一性，可代替任何其他保证，无论明示或默示，包括但不限于关于适售性或适于特定用途的保证。

固瑞克的唯一义务和买方的对任何违反保修的行为的唯一补救措施如上所述。买方同意无任何其他补救措施（包括但不限于利润损失、销售损失、人员伤害或财产损害的意外损害或继发性损害，或任何其他意外损失或继发性损失）。任何针对违反本保修的诉讼必须在设备售出后二（2）年内提出。

对于由固瑞克销售但非由固瑞克制造的配件、设备、材料或零件，固瑞克不做任何保证，并且不承担有关适销性和适于特定用途的所有默示保证的任何责任。售出的非由固瑞克生产的零件（如电动马达、开关、软管等）受其制造商的保修条款（如果有）约束。固瑞克将为购买者提供合理帮助，以帮助购买者对违反该等保修的行为进行索赔

在任何情况下，固瑞克不会对由固瑞克所提供的设备或销售的产品或其他任何货物的装置、性能或使用所造成的间接、附带、特殊或继发性损害承担任何责任，不论是否因为违反合同、违反保证、固瑞克的过失或任何其他原因。

## 固瑞克信息

有关固瑞克产品的最新信息，请访问 [www.graco.com](http://www.graco.com)。

有关专利信息，请参见 [www.graco.com/patents](http://www.graco.com/patents)。

若要订购，请联系您的固瑞克经销商或致电了解离您最近的经销商。

电话：612-623-6921 或免费电话：1-800-328-0211，传真：612-378-3505

本文件中的所有书面和可视化数据均为本文刊发时的最新产品信息。

Graco 保留随时修改的权利，恕不另行通知。

技术手册原文翻译。This manual contains Chinese. MM 3A7319

**Graco** 总部：Minneapolis

国际办事处：比利时、中国、日本、韩国

**GRACO INC. AND SUBSIDIARIES • P.O. BOX 1441 • MINNEAPOLIS MN 55440-1441 • USA**

版权所有 2020, Graco Inc. 所有 Graco 生产地点已通过 ISO 9001 认证。

[www.graco.com](http://www.graco.com)

修订版 F，2021 年 11 月