

Istruzioni



Pistola a spruzzo airless

XTR5+TM e XTR7+TM

3A7511E
IT

Da usare con materiali per rivestimento protettivo. Esclusivamente per uso professionale.

XTR5+

*Pressione massima di esercizio 35 MPa
(345 bar, 5000 psi)*

XTR7+, XTR7+ flusso elevato

*Pressione massima di esercizio 50 MPa
(500 bar, 7250 psi)*



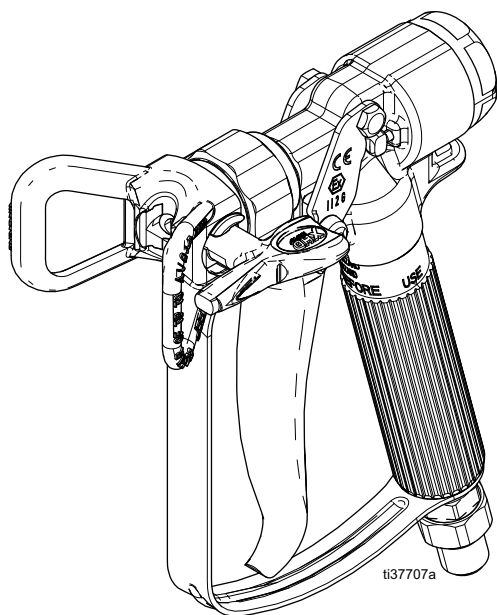
Importanti istruzioni sulla sicurezza

Prima di utilizzare l'unità, leggere tutte le avvertenze e le istruzioni contenute in questo manuale. Conservare le presenti istruzioni.



Importanti informazioni mediche

Leggere la scheda con le avvertenze di carattere medico in dotazione con la pistola. Contiene informazioni sul trattamento delle lesioni da iniezione, da trasmettere al dottore. L'operatore deve tenerla con sé quando utilizza l'apparecchiatura.



CE II 2 G Ex h IIB T6 Gb

PROVEN QUALITY. LEADING TECHNOLOGY.

Indice

Modelli	3
Pistola a spruzzo airless XTR5+	3
Pistola a spruzzo airless XTR7+	3
Pistola a spruzzo airless XTR7+ flusso elevato	3
Avvertenze	4
Installazione	7
Messa a terra	7
Requisiti di sistema	7
Sicura del grilletto della pistola	7
Installazione ugello di spruzzatura	8
Funzionamento	9
Procedura di scarico della pressione	9
Spruzzatura	9
Regolazione del ventaglio di spruzzatura	10
Pulizia degli ugelli di spruzzatura/Rimozione delle ostruzioni	10
Manutenzione	11
Lavaggio	11
Pulizia e sostituzione del filtro	11
Pulizia	11
Riparare	12
Smontaggio	12
Rimozione del grilletto	13
Montaggio	13
Provare la pistola prima di usarla	13
Parti	14
XTR5+	14
XTR7+, XTR7+ flusso elevato	16
Accessori	21
Kit pistola e flessibile XTR+	21
Confezione lotto pistola XTR+	21
Accessori per pistola XTR+	21
Specifiche tecniche	22
Garanzia standard Graco	23

Modelli

Pistola a spruzzo airless XTR5+

Codice	Descrizione
XTR520	Impugnatura arrotondata da 25,4 mm (1"), grilletto a quattro dita, senza ugello
XTR521*	Impugnatura arrotondata da 25,4 mm (1"), grilletto a quattro dita, ugello piatto
XTR522*	Impugnatura ovale isolata, grilletto a quattro dita, ugello XHD RAC
XTR524*	Impugnatura arrotondata da 25,4 mm (1"), grilletto a quattro dita, ugello XHD RAC
*Include ugello 519	

Pistola a spruzzo airless XTR7+ flusso elevato

Codice	Descrizione
XTR712*	Flusso elevato, impugnatura ovale isolata, grilletto a quattro dita, ugello XHD RAC
*Include ugello 531	

Pistola a spruzzo airless XTR7+

Codice	Descrizione
XTR720	Impugnatura arrotondata, grilletto a quattro dita, senza ugello
XTR722*	Impugnatura ovale isolata, grilletto a quattro dita, ugello XHD RAC
XTR724*	Impugnatura arrotondata, grilletto a quattro dita, ugello XHD RAC
*Include ugello 519	

Avvertenze

Le avvertenze seguenti sono correlate all'impostazione, all'utilizzo, alla messa a terra, alla manutenzione e alla riparazione della presente apparecchiatura. Il simbolo con il punto esclamativo indica un'avvertenza generale, mentre i simboli di pericolo si riferiscono a rischi specifici della procedura. Fare riferimento a queste avvertenze quando questi simboli compaiono nel corso del presente manuale o sulle etichette di avvertenza. Simboli di pericolo specifici del prodotto e avvertenze non trattate in questa sezione potrebbero comparire all'interno del presente manuale laddove applicabili.

AVVERTENZA



PERICOLO DI INIEZIONE NELLA PELLE

Fluido ad alta pressione dalla pistola, perdite nei flessibili o componenti rotti possono lesionare la pelle. Tali lesioni possono avere l'aspetto di semplici tagli ma, in realtà, si tratta di gravi lesioni che possono portare ad amputazioni. **Richiedere intervento chirurgico immediato.**



- Non spruzzare senza le protezioni dell'ugello e del grilletto installate.
- Inserire la sicura del grilletto quando non si spruzza.
- Non puntare mai la pistola verso altre persone o verso una parte del corpo.
- Non poggiare la mano sull'ugello di spruzzatura.
- Non interrompere né deviare perdite con la mano, il corpo, i guanti o uno straccio.
- Seguire la **Procedura di scarico della pressione** ogni volta che si smette di spruzzare e prima di pulire, controllare o riparare l'apparecchiatura.
- Serrare tutti i raccordi del fluido prima di utilizzare l'apparecchiatura.
- Controllare ogni giorno i tubi flessibili e gli accoppiamenti. Sostituire immediatamente le parti usurate o danneggiate.



PERICOLO DI INCENDIO E DI ESPLOSIONE

I fumi infiammabili **nell'area di lavoro**, ad esempio i fumi di vernici e solventi, possono esplodere o prendere fuoco. Le vernici o i solventi che attraversano l'apparecchiatura possono produrre scariche elettrostatiche. Per prevenire incendi ed esplosioni:



- Utilizzare l'apparecchiatura solo in aree ben ventilate.
- Eliminare tutte le sorgenti di combustione, ad esempio fiamme pilota, sigarette, torce elettriche e coperture in plastica (pericolo di scariche elettrostatiche).
- Collegare a terra tutte le apparecchiature nell'area di lavoro. Fare riferimento alle istruzioni **Messa a terra**.
- Non spruzzare né lavare con solventi ad alta pressione.
- Mantenere l'area di lavoro libera da materiali di scarto, inclusi solventi, stracci e benzina.
- Non collegare né scollegare i cavi di alimentazione né accendere o spegnere gli interruttori delle luci in presenza di fumi infiammabili.
- Utilizzare solo flessibili collegati a terra.
- Tenere ferma la pistola su un lato di un secchio collegato alla messa a terra quando si preme il grilletto con la pistola puntata verso il secchio. Non usare rivestimenti per secchi a meno che non siano antistatici o conduttivi.
- **Interrompere immediatamente le attività** in caso di scintille elettrostatiche o di scossa elettrica. Non utilizzare l'apparecchiatura finché il problema non è stato identificato e corretto.
- Tenere un estintore funzionante nell'area di lavoro.

AVVERTENZA



PERICOLO DA USO IMPROPRIO DELL'APPARECCHIATURA

L'utilizzo non corretto può causare gravi lesioni o morte.



- Non mettere in funzione l'unità quando si è affaticati o sotto gli effetti di droghe o alcol.
- Non superare la pressione di esercizio o la temperatura massima del componente di sistema con il valore nominale minimo. Vedere **Specifiche tecniche** in tutti i manuali delle apparecchiature.
- Utilizzare fluidi e solventi compatibili con le parti dell'apparecchiatura a contatto con il fluido. Vedere **Specifiche tecniche** in tutti i manuali delle apparecchiature. Leggere le avvertenze del produttore del fluido e del solvente. Per informazioni complete sul materiale, richiedere le schede di sicurezza (SDS) al distributore o al rivenditore.
- Non lasciare l'area di lavoro mentre l'apparecchiatura è in funzione o sotto pressione.
- Quando l'apparecchiatura non è utilizzata, spegnerla e seguire la **Procedura di scarico della pressione**.
- Verificare l'attrezzatura quotidianamente. Riparare o sostituire immediatamente le parti usurate o danneggiate solo con parti originali del produttore.
- Non alterare né modificare l'apparecchiatura. Le modifiche o le alterazioni possono rendere nulle le certificazioni e creare pericoli per la sicurezza.
- Accertarsi che tutte le apparecchiature siano classificate e approvate per l'ambiente di utilizzo.
- Utilizzare l'apparecchiatura solo per gli scopi previsti. Per informazioni, rivolgersi al distributore.
- Disporre i flessibili e i cavi lontano da aree trafficate, spigoli vivi, parti mobili e superfici calde.
- Non attorcigliare né piegare eccessivamente i flessibili né utilizzarli per tirare l'apparecchiatura.
- Tenere bambini e animali lontani dall'area di lavoro.
- Seguire tutte le normative in vigore in materia di sicurezza.



PERICOLO DA PARTI IN ALLUMINIO PRESSURIZZATE

L'uso di fluidi incompatibili con l'alluminio in apparecchiature pressurizzate può provocare serie reazioni chimiche e la rottura dell'apparecchiatura. La mancata osservanza di questa avvertenza può provocare morte, gravi lesioni o danni alla proprietà.

- Non utilizzare 1,1,1-tricloroetano, cloruro di metilene, altri solventi a base di idrocarburi alogenati o fluidi contenenti tali solventi.
- Non utilizzare candeggina.
- Molti altri fluidi possono contenere sostanze chimiche in grado di reagire con l'alluminio. Verificare la compatibilità con il fornitore del materiale.



AVVERTENZA



PERICOLO DI FUMI O FLUIDI TOSSICI

I fluidi o i fumi tossici possono causare lesioni gravi o mortali se spruzzati negli occhi o sulla pelle, inalati o ingeriti.

- Leggere le schede dei dati di sicurezza (SDS) per documentarsi sui pericoli specifici dei fluidi utilizzati.
- Conservare i fluidi pericolosi in contenitori approvati e smaltire i fluidi in conformità alle linee guida applicabili.



PERICOLO DI USTIONI

Le superfici dell'apparecchiatura e il fluido riscaldati possono diventare incandescenti durante il funzionamento. Per evitare ustioni gravi:

- Non toccare l'apparecchiatura o il fluido quando sono caldi.



PERICOLO PER CONTRACCOLPO

La pistola può avere un contraccolpo quando viene azionata. Se non si è in una posizione stabile, è possibile cadere e subire gravi lesioni.



DISPOSITIVI DI PROTEZIONE INDIVIDUALE

Quando ci si trova nell'area di lavoro, indossare un'adeguata protezione per prevenire lesioni gravi, incluse lesioni agli occhi, perdita dell'udito, inalazione di fumi tossici e ustioni. Fra i dispositivi di protezione sono inclusi, solo a titolo esemplificativo e non esaustivo:

- Occhiali protettivi e protezioni acustiche.
- Respiratori, indumenti protettivi e guanti secondo le raccomandazioni del produttore del fluido e del solvente.

Installazione

Messa a terra



L'apparecchiatura deve essere connessa a terra per ridurre il rischio di scintille da scariche elettrostatiche. Le scariche elettrostatiche possono provocare l'accensione o l'esplosione dei fumi. La messa a terra garantisce un filo di fuga per la corrente elettrica.

Verificare la normativa elettrica locale e il manuale della pompa/spruzzatore per le istruzioni dettagliate sulla messa a terra.

Pistola a spruzzo: collegare a terra tramite un tubo ed una pompa opportunamente messi a terra.

Flessibile del fluido: utilizzare solo flessibili elettricamente conduttivi con una lunghezza massima combinata di 150 m (500 ft) per garantire la continuità di terra. Controllare la resistenza elettrica dei flessibili. Se la resistenza totale a terra supera i 29 megaohm, sostituire immediatamente il flessibile.

Serbatoio di alimentazione del fluido: seguire la normativa locale.

Oggetto da spruzzare: seguire la normativa locale.

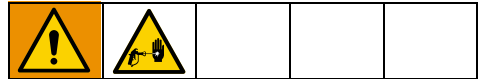
Secchi del solvente utilizzati durante il lavaggio: seguire la normativa locale. Utilizzare esclusivamente secchi metallici conduttivi posti su una superficie collegata a terra. Non poggiare il secchio su superfici non conduttive, come carta o cartone, in quanto interrompono la continuità di messa a terra.

Per conservare la continuità di messa a terra durante il lavaggio o lo scarico della pressione: mantenere una parte metallica della pistola a spruzzo saldamente a contatto con il lato di un secchio metallico collegato a terra e premere il grilletto.

Requisiti di sistema

- Installare una valvola di spurgo dell'aria sulla linea dell'aria di una pompa pneumatica per liberare l'aria imprigionata tra questa valvola e la pompa dopo la chiusura del regolatore dell'aria. L'aria intrappolata può causare il funzionamento inaspettato della pompa.
- Installare una valvola di drenaggio del fluido tra la pompa e la pistola per dare sfogo alla pressione nella pompa volumetrica, nel flessibile e nella pistola. L'attivazione della pistola potrebbe non essere sufficiente per scaricare la pressione. Consultare **Procedura di scarico della pressione**, pagina 9.

Sicura del grilletto della pistola

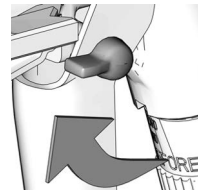
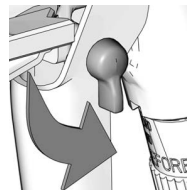


Per prevenire lesioni mentre la pistola non è in uso, inserire sempre la sicura del grilletto quando l'unità viene spenta o lasciata incustodita. La pistola è accompagnata da una scheda di avvertimento delle dimensioni di una carta di credito con importanti informazioni sul trattamento dell'iniezione. Si possono ottenere altre schede gratuitamente. Fornire una scheda a ogni operatore.

La sicura del grilletto deve muoversi liberamente e inserirsi con facilità a scatto nella posizione di blocco. Se la sicura del grilletto è danneggiata o si muove con difficoltà, sostituire immediatamente il kit (16) del grilletto.

Sicura del grilletto inserita (nessuno spruzzo)

Sicura del grilletto disinserita (spruzzo)



Installazione

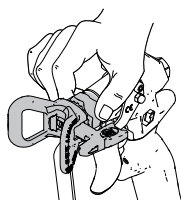
Installazione ugello di spruzzatura



Per evitare gravi lesioni causate da iniezioni sotto pelle, non mettere la mano davanti all'ugello di spruzzatura durante l'installazione o la rimozione dell'ugello e della protezione dell'ugello.

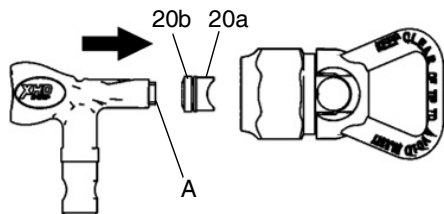
NO

SÌ

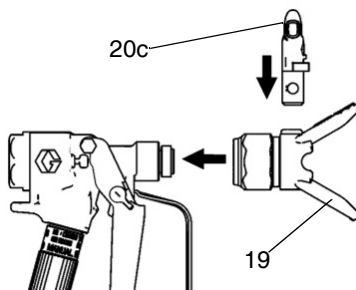


Ugello RAC

1. Seguire la **Procedura di scarico della pressione**, pagina 9.
2. Inserire la sicura.
3. Inserire la guarnizione (20b) nella tenuta del fluido (20a). Usare lo strumento (A) per inserire la guarnizione e la tenuta nell'alloggiamento, iniziando dalla tenuta. Per togliere lo strumento, quando la tenuta è nella sede occorre inclinarlo.

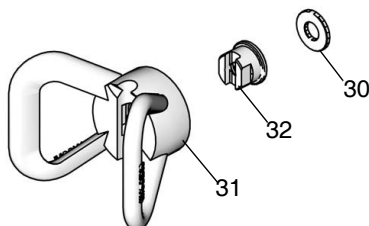


4. Installare il cilindro dell'ugello (20c) come mostrato. Ruotare di 90° in senso antiorario, verso la posizione di spruzzo, in modo che la freccia sia rivolta in avanti. Installare la protezione dell'ugello RAC (19) sulla pistola a spruzzo.



Ugello piatto

1. Seguire la **Procedura di scarico della pressione**, pagina 9.
2. Inserire la sicura.
3. Inserire l'ugello (32) e la guarnizione (30) nella parte posteriore della protezione dell'ugello (31).
4. Installare la protezione dell'ugello (31) all'estremità della pistola.



Funzionamento



Procedura di scarico della pressione



Attenersi alla Procedura di scarico della pressione ogni qualvolta è visibile questo simbolo.



L'apparecchiatura rimane pressurizzata finché la pressione non viene scaricata manualmente. Per evitare lesioni gravi causate dal fluido pressurizzato, ad esempio iniezioni nella pelle e schizzi di fluido, seguire la procedura di scarico della pressione quando si smette di spruzzare e prima di pulire, verificare o eseguire la manutenzione dell'apparecchiatura.

1. Inserire la sicura.
2. Spegner la pompa.
3. Disinserire la sicura del grilletto.
4. Mantenere una parte metallica della pistola fermamente a contatto con il lato di un secchio metallico collegato a terra. Azionare la pistola per scaricare la pressione.
5. Inserire la sicura.
6. Aprire la valvola di drenaggio del fluido su un contenitore per rifiuti (vedere **Requisiti di sistema**, pagina 7). Lasciare la valvola di drenaggio aperta finché il fluido non viene erogato.

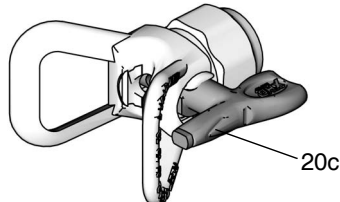
Se la pressione non è completamente scaricata:

- l'ugello di spruzzatura è ostruito. Per l'ugello RAC, vedere **Pulizia degli ugelli di spruzzatura/Rimozione delle ostruzioni**, pagina 10. Per ugelli piatti, depressurizzare allentando lentamente il dado di ritenzione della protezione dell'ugello. Rimuovere l'ugello e pulirlo.

- Il flessibile è ostruito. Allentare lentamente l'innesto alla fine del flessibile per dare sfogo alla pressione. Eliminare l'ostruzione del flessibile.

Spruzzatura

1. Connettere un flessibile per il fluido con messa a terra.
2. Senza l'ugello di spruzzatura e la protezione dell'ugello montati, lavare la pompa. Utilizzare la minima pressione possibile.
3. Adescare. Fare riferimento al manuale dello spruzzatore.
4. Seguire la **Procedura di scarico della pressione**, pagina 9.
5. Installare l'ugello e la protezione dell'ugello.
6. **Solo ugelli RAC:** nella posizione di spruzzo, la freccia sul cilindro dell'ugello (20c) è rivolta in avanti.



7. Tenere la pistola perpendicolare e a circa 304 mm (12") dalla superficie. Indossare guanti protettivi se la temperatura del fluido supera 43°C (110°F).
8. Spostare prima la pistola, quindi tirare il grilletto per spruzzare verso la carta di prova.
 - a. Regolare la pressione del fluido fino a quando lo spruzzo non è completamente nebulizzato.
 - b. Se non si ottiene un buon ventaglio di spruzzatura anche regolando la pressione, seguire la **Procedura di scarico della pressione**, pagina 9, quindi provare con un ugello di dimensioni diverse.
9. Aprire e chiudere completamente la pistola.

Regolazione del ventaglio di spruzzatura

L'orifizio dell'ugello e l'angolo di spruzzatura determinano il tipo di copertura e la dimensione. Se si vuole ottenere una copertura maggiore, usare un ugello più grande, invece di aumentare la pressione del fluido.

1. Seguire la **Procedura di scarico della pressione**, pagina 9.
2. Inserire la sicura.
3. Allentare il dado di ritenzione della protezione dell'ugello.
4. Per un getto orizzontale, allineare la protezione orizzontalmente. Per un getto verticale, allineare la protezione verticalmente.
5. Serrare il dado.

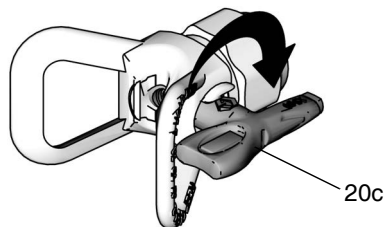
Pulizia degli ugelli di spruzzatura/Rimozione delle ostruzioni

NOTA: Pulire l'ugello di spruzzatura e la protezione dell'ugello alla fine di ogni giornata lavorativa.

Pulizia dell'ugello di spruzzatura

Ugelli RAC

1. Inserire la sicura.
2. Ruotare l'ugello di 180° in modo che la freccia sul cilindro dell'ugello (20c) sia rivolta indietro. Disinserire la sicura del grilletto.
3. Premere il grilletto con la pistola puntata verso un secchio metallico o verso terra per rimuovere l'ostruzione.
4. Inserire la sicura.
5. Ruotare l'ugello di 180° riportandolo in posizione di spruzzatura.



6. Se l'ugello RAC è ancora ostruito:
 - a. Spegnere lo spruzzatore e staccare l'alimentazione.
 - b. Per scaricare la pressione, aprire la valvola di drenaggio del fluido (vedere **Requisiti di sistema**, pagina 7).
 - c. Rimuovere e pulire l'ugello.

Ugelli piatti

1. Seguire la **Procedura di scarico della pressione**, pagina 9.
2. Smontare l'ugello e pulire con una spazzola imbevuta di solvente.

Manutenzione



La mancata pulizia o sostituzione del filtro o del foro dell'impugnatura danneggiato può provocare gravi lesioni.

Prima di eseguire qualsiasi manutenzione della pistola, leggere tutti gli avvertimenti di questo manuale e ridurre la pressione.

Lavaggio

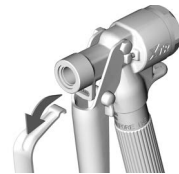
Lavare la pompa e la pistola prima che il fluido si secchi. Se disponibile, usare la procedura di lavaggio descritta nel manuale della pompa, invece di questa procedura.

1. Seguire la **Procedura di scarico della pressione**, pagina 9.
2. Inserire la sicura.
3. Rimuovere l'ugello di spruzzatura e la protezione dell'ugello dalla pistola. Pulire con solvente.
4. Immergere l'aspirazione della pompa in un secchio collegato a terra pieno di solvente compatibile.
5. Avviare la pompa alla sua pressione minima.
6. Togliere la sicura del grilletto.
7. Azionare la pistola nel secchio della vernice. Quando compare il solvente, rilasciare il grilletto.
8. Premere il grilletto con la pistola puntata verso il secchio del solvente. Far ricircolare il fluido fino a quando il sistema non è completamente lavato.
9. Seguire la **Procedura di scarico della pressione**, pagina 9.
10. Inserire la sicura.

Pulizia e sostituzione del filtro

(Non applicabile per XTR530, XTR710-XTR715 e 17V677)

1. Seguire la **Procedura di scarico della pressione**, pagina 9.
2. Inserire la sicura.
3. Staccare la protezione del grilletto dal corpo della pistola spingendola sul gancio della protezione ed estraendola dalla tacca.



4. La protezione del grilletto sotto l'impugnatura della pistola può quindi essere utilizzata come una chiave per allentare il dado.



5. Quando le tacche di allineamento non sono più impegnate, allineare le mani per girare l'impugnatura e rimuoverla dalla testa della pistola.
6. Rimuovere il filtro.
7. Pulire il filtro con una spazzola morbida.
8. Sostituire il filtro.
9. Applicare un sottile strato di grasso alle filettature e ricollegare.
10. Utilizzare la protezione del grilletto per serrare il dado.
11. Rimontare la protezione del grilletto sulla pistola.

Pulizia

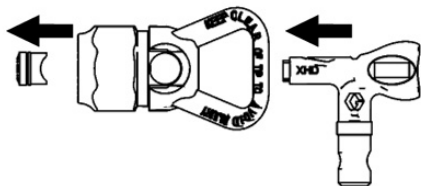
Lavare la pistola dopo ogni turno di lavoro e conservarla in un luogo asciutto. Non lasciare la pistola o altri componenti immersi nell'acqua o in solventi di pulizia.

Riparare

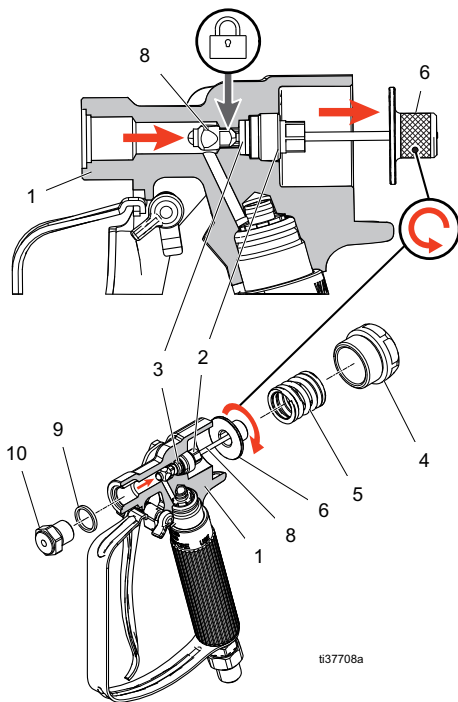


Smontaggio

1. Seguire la **Procedura di scarico della pressione**, pagina 9.
2. Inserire la sicura.
3. Scollegare il flessibile del fluido. Rimuovere la protezione dell'ugello RAC e l'ugello (19 e 20a–20c) o la protezione dell'ugello piatto e l'ugello (30, 31 e 32).
4. **Solo ugello RAC:** Usare lo strumento per spingere la guarnizione e la tenuta fuori dall'alloggiamento.



5. Con una chiave inglese, rimuovere il tappo (4) con la molla (5) (si allenta la tensione della molla sullo spillo).
6. Rimuovere la sede della valvola (10) e la guarnizione (9).
7. Tirare indietro l'anello di ritegno dello spillo (6). Assicurarsi che lo spillo (8) sia in sede nel corpo della pistola brocciato (1). Ruotare l'anello di ritegno dello spillo in senso antiorario per liberarlo.
8. Sfilare lo spillo (8).
9. Usando una chiave a tubo, rimuovere il fermo della tenuta (2) dalla parte posteriore della pistola. Rimuovere la guarnizione con un oggetto appuntito (3).
10. Pulire e sostituire le parti in base alle necessità.

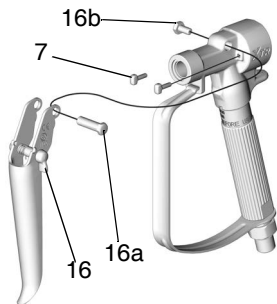


Rimozione del grilletto

NOTA: Per evitare di perdere dei pezzi, fare attenzione ai due perni dell'attuatore (7) che cadranno dal corpo della pistola quando viene rimosso il grilletto (16).

Pistole XTR7+

1. Smontare la vite (16b) dal perno (16a) con una chiave inglese.
2. Sfilare il perno (16a) dal corpo della pistola e togliere il grilletto (16).
3. Prima di reinstallare il grilletto, ingrassare i perni dell'attuatore (7) e il perno (16a).



Pistole XTR5+

1. Utilizzando una chiave a tubo, rimuovere la vite (16c) da ciascun lato del corpo della pistola, quindi rimuovere il grilletto.
2. Prima di reinstallare il grilletto, ingrassare i perni dell'attuatore (7).

Montaggio

1. Infilare una guarnizione nuova (3*) nel corpo della pistola. Ingrassare leggermente il fermo della tenuta (2*) e installarlo. Serrare a una coppia di 5–8 N•m (48–72 in-lb).
2. Ingrassare leggermente e ricollocare lo spillo (8*). Infilare lo spillo attraverso il fermo della tenuta.
3. Applicare uno strato di Loctite™ a bassa resistenza alla filettatura dello spillo. Assicurarsi che la Loctite non raggiunga l'albero dello spillo. Assicurarsi che lo spillo (8*) sia in sede nel corpo della pistola.
4. Installare l'anello di ritegno dello spillo (6). Serrare fino a quando non arriva in fondo. Non serrare eccessivamente.
5. Ingrassare leggermente le filettature della sede della valvola (10*). Premere il grilletto per far arretrare lo spillo e installare la guarnizione (9*) e la sede della valvola (10*). Serrare la sede della valvola a una coppia di 34–43 N•m (26–32 ft-lb).
6. Ingrassare e installare la molla (5) e il tappo (4). Serrare il cappello a una coppia di 8–10 N•m (10–13 ft-lb).

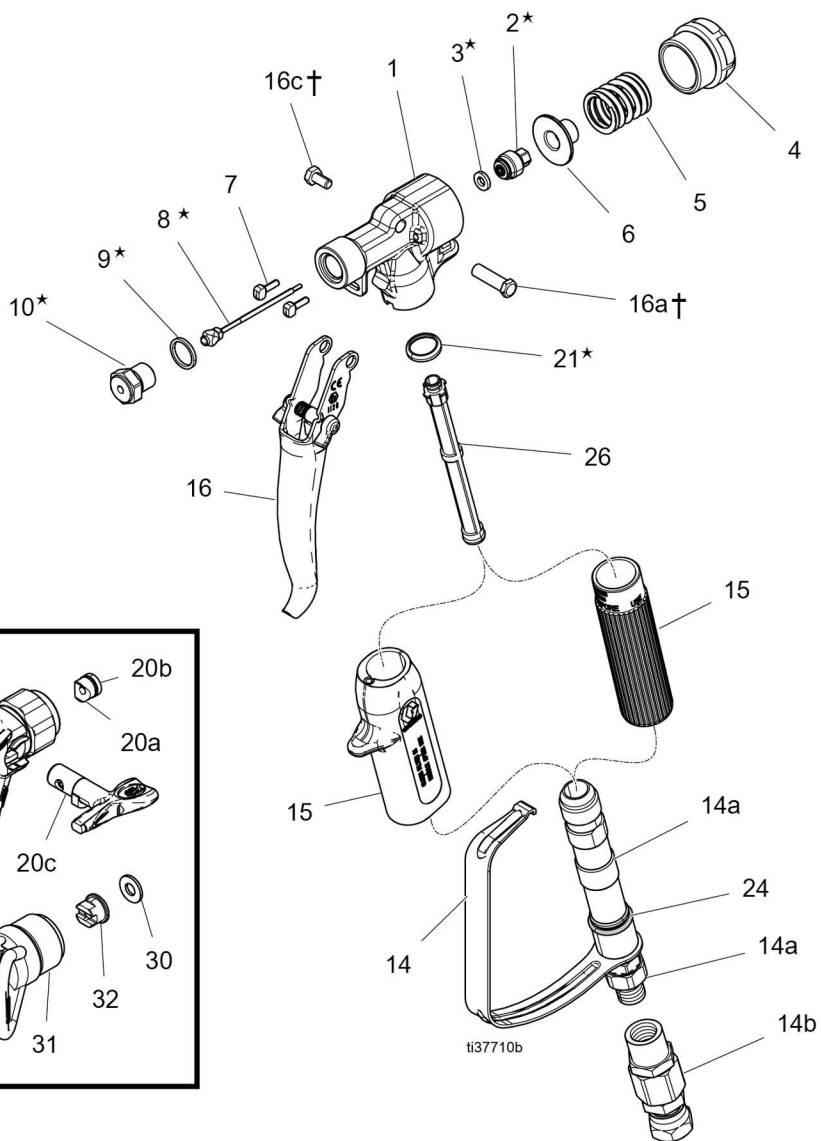
Provare la pistola prima di usarla

1. Inserire la sicura.
2. Collegare il flessibile del fluido alla pistola.
3. Avviare e adescare la pompa.
4. Disinserire la sicura del grilletto.
5. Azionare la pistola in un contenitore per rifiuti di metallo.
6. Rilasciare il grilletto. La pistola dovrebbe smettere immediatamente di spruzzare e non dovrebbero esserci perdite. In caso di problemi, seguire la **Procedura di scarico della pressione**, pagina 9. Controllare la procedura **Montaggio** e correggere eventuali problemi.
7. Installare l'ugello e la relativa protezione prima del normale utilizzo.

Parti

Parti

XTR5+



Elenco dei ricambi XTR5+

Rif.	Codice	Descrizione	Quantità						
			XTR520	XTR521	XTR522	XTR523	XTR524	XTR525	XTR530
1	19B236	CORPO, pistola	1	1	1	1	1	1	1
2*	245881	TENUTA, gruppo fermo	1	1	1	1	1	1	1
3*	---	GUARNIZIONE	1	1	1	1	1	1	1
4	19B237	TAPPO, finale	1	1	1	1	1	1	1
5	117350	MOLLA	1	1	1	1	1	1	1
6	15E088	FERMO, spillo	1	1	1	1	1	1	1
7	15E085	PERNO, attuatore	2	2	2	2	2	2	2
8*	18C010	AGO	1	1	1	1	1	1	1
9*	156766	GUARNIZIONE	1	1	1	1	1	1	1
10*	245858	SEDE, valvola	1	1	1	1	1	1	1
13‡	255275	IMPUGNATURA, include la protezione del grilletto e il raccordo girevole	1	1			1	1	1
14	248952	KIT IMPUGNATURA			1	1			
14a★	---	RACCORDO GIREVOLE							
15	276997	MANICOTTO IMPUGNATURA, isolata			1	1			
16†	287449	KIT GRILLETTO, 4 dita, dritto; include 16c	1	1			1		1
	287451	KIT GRILLETTO, 4 dita, curvo; include 16c			1				
	287450	KIT GRILLETTO, 2 dita; include 16c				1		1	
16c†	117602	VITE, a codolo rettificato, N. 8-32	2	2	2	2	2	2	2
19	XHD001	PROTEZIONE per ugello RAC	1		1	1	1	1	1
20	XHDxxx	INTERRUTTORE, ugello RAC, dimensione 519 inclusa			1	1	1	1	
	XHDxxx	INTERRUTTORE, ugello RAC; dimensione 529							1
20a✓	---	TENUTA, fluido			1	1	1	1	1
20b✓	---	GUARNIZIONE			1	1	1	1	1
20c	---	UGELLO, spray, XHD RAC			1	1	1	1	1
21*	179733	TENUTA, manicotto	1	1	1	1	1	1	1
24	119740	O-RING			1	1			
26	287032	FILTRO da 60 mesh in dotazione con ogni pistola	1	1	1	1	1	1	
	287034	FILTRO, combinazione di 60 e 100 mesh	1	1	1	1	1	1	
29▲	222385	SCHEDA, avviso medico (non mostrata)	1	1	1	1	1	1	1
30	166969	GUARNIZIONE		1					
31	220251	PROTEZIONE per ugello piatto		1					
32	163519	UGELLO, piatto		1					

--- Non in vendita

▲ Le etichette, le targhette e le schede di sicurezza sono disponibili gratuitamente.

* Parti incluse nel Kit di riparazione 273141 acquistabile separatamente.

† Il kit del grilletto (16) include la bulloneria di montaggio per la pistola XTR5 o XTR7.

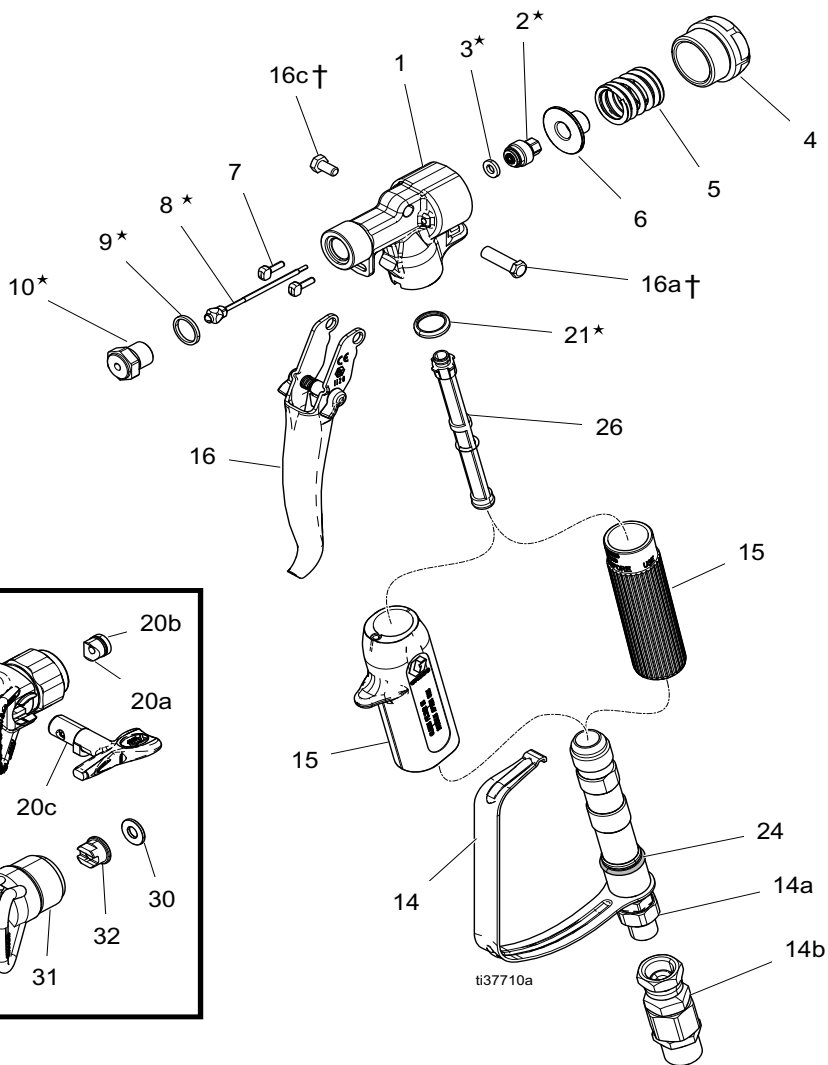
‡ L'impugnatura non è adatta all'uso alle pressioni nominali del modello XTR 7. Per un'impugnatura adatta al modello XTR 7, ordinare l'impugnatura 248952 e il manicotto 276997 o 15E083 in base al modello.

✓ Incluso nel kit di riparazione OneSeal™ XHD010 (5 ogni confezione, acquistabili separatamente).

★ Non rimuovere il raccordo girevole. Se il raccordo girevole deve essere sostituito, ordinare il kit impugnatura sostitutivo 248952.

Parti

XTR7+, XTR7+ flusso elevato



Elenco dei ricambi XTR7+

Rif.	Codice	Descrizione	Quantità					
			XTR720	XTR721	XTR722	XTR723	XTR724	XTR725
1	19B238	CORPO, pistola	1	1	1	1	1	1
2*	245881	TENUTA, gruppo fermo	1	1	1	1	1	1
3*	---	GUARNIZIONE	1	1	1	1	1	1
4	19B239	TAPPO, finale	1	1	1	1	1	1
5	117350	MOLLA	1	1	1	1	1	1
6	15E088	FERMO, spillo	1	1	1	1	1	1
7	15E085	PERNO, attuatore	2	2	2	2	2	2
8*	18C010	AGO	1	1	1	1	1	1
9*	156766	GUARNIZIONE	1	1	1	1	1	1
10*	245858	SEDE, valvola	1	1	1	1	1	1
14	248952	Kit, riparazione, impugnatura	1	1	1	1	1	1
	17V749	Kit, riparazione, impugnatura						
14a★	---	RACCORDO GIREVOLE						
14b	17G980	RACCORDO GIREVOLE						
15	276997	MANICOTTO IMPUGNATURA, isolata			1	1		
	15E083	MANICOTTO IMPUGNATURA, circolare	1	1			1	1
16	287449	KIT GRILLETTO, 4 dita, dritto include 16a e 16b	1	1			1	
	287451	KIT GRILLETTO, 4 dita, curvo include 16a e 16b			1			
	287450	KIT GRILLETTO, 2 dita, include 16a e 16b				1		1
16a†	192272	SPINOTTO, perno	1	1	1	1	1	1
16b†	203953	VITE, tappo, N. 10-24	1	1	1	1	1	1
19	XHD001	PROTEZIONE per ugello RAC	1		1	1	1	1
20	XHDxxx	INTERRUTTORE, ugello RAC, dimensione 519 inclusa			1	1	1	1
		INTERRUTTORE, ugello RAC; dimensione 523 inclusa						
		INTERRUTTORE, ugello RAC; dimensione 531 inclusa						
20a√	---	TENUTA, fluido			1	1	1	1
20b√	---	GUARNIZIONE			1	1	1	1
20c	---	UGELLO, spray, XHD RAC			1	1	1	1
21*	179733	TENUTA, manicotto	1	1	1	1	1	1
24**	119740	O-RING	1	1	1	1	1	1
26	287032	FILTRO da 60 mesh in dotazione con ogni pistola	1	1	1	1	1	1
	287034	FILTRO, combinazione di 60 e 100 mesh	1	1	1	1	1	1
29▲	222385	SCHEDA, avviso medico (non mostrata)	1	1	1	1	1	1
30	166969	GUARNIZIONE		1				

Parti

Rif.	Codice	Descrizione	Quantità					
			XTR720	XTR721	XTR722	XTR723	XTR724	XTR725
31	220251	PROTEZIONE per ugello piatto		1				
32	163519	UGELLO, piatto		1				

--- Non in vendita.

▲ Le etichette di pericolo e di avvertenza, le targhette e le schede di sostituzione sono disponibili gratuitamente.

* Parti incluse nel Kit di riparazione 273141, acquistabile separatamente.

★ Non rimuovere il raccordo girevole. Se il raccordo girevole deve essere sostituito, ordinare il kit impugnatura sostitutivo 248952.

† Il kit del grilletto (16) include la bulloneria di montaggio per la pistola XTR5 o XTR7.

✓ Incluso nel kit di riparazione OneSeal™ XHD010 (5 ogni confezione, acquistabili separatamente).

** Inclusa nei kit di riparazione dell'impugnatura 248952 e 17V749.

Elenco dei ricambi per XTR7+ flusso elevato

Rif.	Codice	Descrizione	Quantità						
			XTR710	XTR711	XTR712	XTR713	XTR714	XTR715	17V677
1	19B240	CORPO, pistola	1	1	1	1	1	1	1
2*	245881	TENUTA, gruppo fermo	1	1	1	1	1	1	1
3*	---	GUARNIZIONE	1	1	1	1	1	1	1
4	19B239	TAPPO, finale	1	1	1	1	1	1	1
5	117350	MOLLA	1	1	1	1	1	1	1
6	15E088	FERMO, spillo	1	1	1	1	1	1	1
7	15E085	PERNO, attuatore	2	2	2	2	2	2	2
8*	18C010	AGO	1	1	1	1	1	1	1
9*	156766	GUARNIZIONE	1	1	1	1	1	1	1
10*	245858	SEDE, valvola	1	1	1	1	1	1	1
14	17V749	Kit, riparazione, impugnatura	1	1	1	1	1	1	1
14a★	---	RACCORDO GIREVOLE							
14b	17G980	RACCORDO GIREVOLE	1	1	1	1	1	1	1
15	276997	MANICOTTO IMPUGNATURA, isolata			1	1			1
	15E083	MANICOTTO IMPUGNATURA, circolare	1	1			1	1	
16	287449	KIT GRILLETTO, 4 dita, dritto include 16a e 16b	1	1			1		
	287451	KIT GRILLETTO, 4 dita, curvo include 16a e 16b			1				1
	287450	KIT GRILLETTO, 2 dita, include 16a e 16b				1		1	
16a†	192272	SPINOTTO, perno	1	1	1	1	1	1	1
16b†	203953	VITE, tappo, N. 10-24	1	1	1	1	1	1	1
19	XHD001	PROTEZIONE per ugello RAC	1		1	1	1	1	1
20	XHDxxx	INTERRUTTORE, ugello RAC; dimensione 523 inclusa							1
		INTERRUTTORE, ugello RAC; dimensione 531 inclusa			1	1	1	1	1
20a√	---	TENUTA, fluido			1	1	1	1	1
20b√	---	GUARNIZIONE			1	1	1	1	1
20c	---	UGELLO, spray, XHD RAC			1	1	1	1	1
21*	179733	TENUTA, manicotto	1	1	1	1	1	1	1
24**	119740	O-RING	1	1	1	1	1	1	1
29▲	222385	SCHEDA, avviso medico (non mostrata)	1	1	1	1	1	1	1
30	166969	GUARNIZIONE		1					

Parti

Rif.	Codice	Descrizione	Quantità						
			XTR710	XTR711	XTR712	XTR713	XTR714	XTR715	17V677
31	220251	PROTEZIONE per ugello piatto		1					
32	163531	UGELLO, piatto		1					

--- Non in vendita.

▲ Le etichette di pericolo e di avvertenza, le targhette e le schede di sostituzione sono disponibili gratuitamente.

* Parti incluse nel Kit di riparazione 273141, acquistabile separatamente.

★ Non rimuovere il raccordo girevole. Se il raccordo girevole deve essere sostituito, ordinare il kit impugnatura sostitutivo 248952.

† Il kit del grilletto (16) include la bulloneria di montaggio per la pistola XTR5 o XTR7.

✓ Incluso nel kit di riparazione OneSeal™ XHD010 (5 ogni confezione, acquistabili separatamente).

** Inclusa nei kit di riparazione dell'impugnatura 248952 e 17V749.

Accessori

Kit pistola e flessibile XTR+

Codice	Descrizione
*26C962	XTR520, (2) ugelli XHD519, flessibile a frusta, 350 bar (5000 psi)
*273142	XTR520, XHD317, XHD319, flessibile a frusta, 350 bar (5000 psi)
*26C963	XTR720, (2) ugelli XHD519, flessibile a frusta, 500 bar (7250 psi)
*273143	XTR720, XHD317, XHD319, flessibile a frusta, 500 bar (7250 psi)
26C972	8 confezioni di 26C962 con display
273144	8 confezioni di 273142 con display
26C973	8 confezioni di 26C963 con display
273145	8 confezioni di 273143 con display
*Include flessibile Xtreme Duty da 3/8 in. x 50 ft (15 m) e flessibile a frusta da 1/4 in. x 6 ft (2 m)	

Confezione lotto pistola XTR+

Codice	Descrizione
26C996	5 confezioni di XTR520 con display
26C997	5 confezioni di XTR720 con display

Accessori per pistola XTR+

Codice	Descrizione
246294	Prolunga della pistola da 254 mm (10"), 50 MPa (500 bar, 7250 psi)
246295	Prolunga della pistola da 380 mm (15"), 50 MPa (500 bar, 7250 psi)
246296	Prolunga della pistola da 457 mm (18"), 50 MPa (500 bar, 7250 psi)
246297	Ugello di spruzzatura a 180°, 7/8-14 UNC-2B, 50 MPa (500 bar, 7250 psi)
24P834	Raccordo girevole per pistola, 12,7mm (1/2") f x 3/8 npsm, guarnizioni PTFE, 44,8 MPa (448 bar, 6500 psi)
273141	Kit di riparazione della pistola, include guarnizione, ago e sede
287449	Kit grilletto arrotondato a quattro dita
287450	Kit grilletto a due dita
287451	Kit grilletto ovale isolato a quattro dita
287032	Filtro, 60 Mesh
287033	Filtro, 100 Mesh
287034	Filtro, combinazione 60 e 100 Mesh
247634	Kit guarnizioni di tenuta, conversione GHD (confezione da 5)


Specifiche tecniche

Specifiche tecniche

XTR5+ e XTR7+, XTR7+ flusso elevato e 17V677		
	USA	Metrico
Pressione massima d'esercizio (XTR5+)	5000 psi	35 MPa, 345 bar
Pressione massima di esercizio (XTR7+, XTR7+ flusso elevato, 17V677)	7250 psi	50 MPa, 500 bar
Massima temperatura operativa del fluido	160°F	71°C
Rumore (dBa)		
Massima pressione acustica	84,3 dBA a 41 MPa (414 bar, 6000 psi)	
Potenza sonora	95,7 dBA a 41 MPa (414 bar, 6000 psi)	
Pressione sonora misurata utilizzando l'ugello HD519 e acqua. La potenza sonora è stata testata secondo la norma ISO-9614-2.		
Dimensioni ingresso/uscita		
Dimensioni dell'ingresso del fluido	1/4 npsm (m) o 3/8 NPT (XTR710 - XTR715, 17V677)	
Dimensione dell'orifizio del fluido	0,090"	2,3 mm
Materiali della struttura		
Materiali a contatto con il fluido per tutti i modelli	Alluminio, acciaio inossidabile, acetale, polietilene, nylon, polipropilene, carburo, poliuretano, anelli a O resistenti ai solventi	
Note		
Tutti i marchi commerciali o registrati indicati nel presente documento sono di proprietà dei rispettivi proprietari.		

Proposizione California 65

RESIDENTI IN CALIFORNIA

 **AVVERTENZA:** rischio di cancro e problemi riproduttivi –
www.P65warnings.ca.gov.

Garanzia standard Graco

Graco garantisce che tutte le apparecchiature cui si fa riferimento nel presente documento, prodotte da Graco e recanti il suo marchio, sono esenti da difetti nei materiali e nella manodopera alla data di vendita all'acquirente originale. Con l'eccezione di eventuali garanzie speciali, estese o limitate pubblicate da Graco, Graco riparerà o sostituirà qualsiasi parte dell'apparecchiatura che Graco stessa riconoscerà come difettosa, per un periodo di dodici mesi dalla data di acquisto. La presente garanzia si applica solo alle apparecchiature che vengono installate, utilizzate e di cui viene eseguita la manutenzione secondo le raccomandazioni scritte di Graco.

La presente garanzia non copre la normale usura, né alcun malfunzionamento, danno o usura causati da installazione scorretta, applicazione impropria, abrasione, corrosione, manutenzione inadeguata o impropria, negligenza, incidenti, manomissione o sostituzione di componenti con prodotti non originali Graco e pertanto Graco declina ogni responsabilità rispetto alle citate cause di danno. Graco non sarà neanche responsabile di eventuali malfunzionamenti, danni o usura causati dall'incompatibilità delle apparecchiature Graco con strutture, accessori, apparecchiature o materiali non forniti da Graco o da progettazioni, manifatture, installazioni, funzionamenti o interventi di manutenzione errati di strutture, accessori, apparecchiature o materiali non forniti da Graco.

La presente garanzia è condizionata al reso prepagato dell'apparecchiatura ritenuta difettosa a un distributore autorizzato Graco affinché ne verifichi il difetto dichiarato. Se il difetto dichiarato viene verificato, Graco riparerà o sostituirà senza alcun addebito tutti i componenti difettosi. L'apparecchiatura sarà restituita all'acquirente originale con trasporto prepagato. Se l'ispezione non rileva difetti nei materiali o nella lavorazione, le riparazioni saranno effettuate a un costo ragionevole che include il costo delle parti, la manodopera e il trasporto.

QUESTA GARANZIA È ESCLUSIVA E SOSTITUISCE TUTTE LE ALTRE GARANZIE, ESPLICITE O IMPLICITE INCLUSE MA NON LIMITATE A EVENTUALI GARANZIE DI COMMERCIALITÀ O IDONEITÀ A SCOPI PARTICOLARI.

L'unico obbligo di Graco e il solo rimedio a disposizione dell'acquirente per eventuali violazioni della garanzia sono quelli indicati in precedenza. L'acquirente accetta che non sia previsto alcun altro indennizzo (fra l'altro, per danni accidentali o consequenziali per mancati profitti, mancate vendite, danni alle persone o alle cose o qualsiasi altra perdita accidentale o consequenziale). Qualsiasi azione legale per violazione della garanzia dovrà essere intrapresa entro due (2) anni dalla data di vendita.

GRACO NON RILASCIA ALCUNA GARANZIA E NON RICONOSCE ALCUNA GARANZIA IMPLICITA DI COMMERCIALITÀ E ADATTABILITÀ A SCOPI PARTICOLARI RELATIVAMENTE AD ACCESSORI, ATTREZZATURE, MATERIALI O COMPONENTI VENDUTI MA NON PRODOTTI DA GRACO. Questi articoli venduti, ma non prodotti, da Graco (come motori elettrici, interruttori, tubi flessibili, ecc.) sono coperti dalla garanzia, se esiste, dei rispettivi fabbricanti. Graco fornirà all'acquirente un'assistenza ragionevole in caso di reclami per violazione di queste garanzie.

La Graco non è in alcun caso responsabile di danni indiretti, accidentali, speciali o consequenziali alla fornitura da parte della Graco dell'apparecchiatura di seguito riportata o per la fornitura, il funzionamento o l'utilizzo di qualsiasi altro prodotto o altro articolo venduto, a causa di violazione del contratto, della garanzia, per negligenza della Graco o altro.

Informazioni Graco

Per le informazioni aggiornate sui prodotti Graco, visitare il sito www.graco.com.

Per informazioni sui brevetti, visitare il sito Web www.graco.com/patents.

PER INVIARE UN ORDINE, contattare il proprio distributore GRACO o chiamare per individuare il distributore più vicino.

Telefono: 612-623-6921 **o numero verde:** 1-800-328-0211 **Fax:** 612-378-3505

Tutte le informazioni e le illustrazioni contenute nel presente documento sono basate sui dati più aggiornati disponibili al momento della pubblicazione. Graco si riserva il diritto di apportare modifiche in qualunque momento senza preavviso.

Traduzione delle istruzioni originali. This manual contains Italian. MM 3A7469

Sede generale Graco: Minneapolis

Uffici internazionali: Belgio, Cina, Giappone, Corea

GRACO INC. AND SUBSIDIARIES • P.O. BOX 1441 • MINNEAPOLIS MN 55440-1441 • USA

Copyright 2020, Graco, Inc.

Tutti gli stabilimenti di produzione Graco hanno ottenuto la certificazione ISO 9001.

www.graco.com

Revisione E, settembre 2024