

Talimatlar



XTR5+™ ve XTR7+™ Havasız Püskürtme Tabancası

3A7517D
TR

Koruyucu kaplama malzemeleriyle kullanım için. Sadece profesyonel kullanım içindir.

XTR5+

5000 psi (35 MPa, 345 bar)
Maksimum Çalışma Basıncı

XTR7+, XTR7+ Yüksek Akış

7250 psi (50 MPa, 500 bar)
Maksimum Çalışma Basıncı



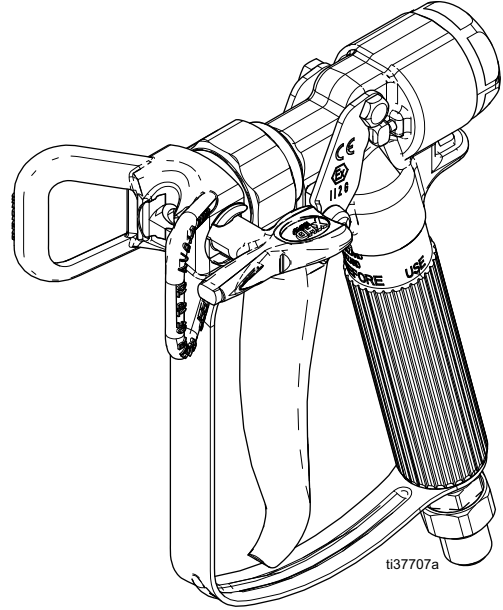
Önemli Güvenlik Talimatları

Ekipmanı kullanmadan önce
bu kılavuzdaki tüm uyarıları
ve talimatları okuyun.
Bu talimatları saklayın.



Önemli Tıbbi Bilgiler

Tabancayla birlikte verilen tıbbi
uyarı kartını okuyun. Doktorlara
yönelik enjeksiyon yaralanmaları
tedavi bilgileri içermektedir. Cihazı
çalıştırırken yanınızda bulundurun.



CE II 2 G Ex h T6 Gb

PROVEN QUALITY. LEADING TECHNOLOGY.

İçindekiler

Modeller	3
XTR5+ Havasız Püskürtme Tabancası	3
XTR7+ Havasız Püskürtme Tabancası	3
XTR7+ Yüksek Akışlı havasız Püskürtme Tabancası	3
Uyarılar	4
Kurulum	7
Topraklama	7
Sistem Gereklilikleri	7
Tabanca Tetik Kilidi	7
Püskürtme Memesinin Takılması	8
Çalıştırma	9
Basınç Tahliye Prosedürü	9
Püskürtme	9
Püskürtme Deseninin Ayarlanması	10
Püskürtme Memelerinin Temizlenmesi/Tıkanıklıkların Açılması	10
Bakım	11
Yıkama	11
Filtrenin Temizlenmesi ve Değiştirilmesi	11
Temizleme	11
Onarım	12
Demontaj	12
Tetiğin Sökülmesi	13
Montaj	13
Kullanmadan Önce Tabancayı Test Edin	13
Parçalar	14
XTR5+	14
XTR7+, XTR7+ Yüksek Akış	16
Aksesuarlar	21
XTR+ Tabanca ve Hortum Kiti	21
XTR+ Hacimli Tabanca Paketi	21
XTR+ Tabanca Aksesuarları	21
Teknik Özellikler	22
Standart Graco Garantisi	23

Modeller

XTR5+ Havasız Püskürtme Tabancası

Parça Numarası	Açıklama
XTR520	1 inç yuvarlak kabza, dört parmaklı tetik, memesiz
XTR521*	1 inç yuvarlak kabza, dört parmaklı tetik, düz memeli
XTR522*	Oval izolasyonlu kabza, dört parmaklı tetik, XHD RAC meme
XTR523*	Oval izolasyonlu kabza, 2 parmaklı tetik, XHD RAC meme
XTR524*	1 inç yuvarlak kabza, dört parmaklı tetik, XHD RAC meme
XTR525*	1 inç yuvarlak kabza, iki parmaklı tetik, XHD RAC meme
XTR530	1 inç yuvarlak kabza, dört parmaklı tetik, filtersiz, XHD RAC 529 meme
*519 Meme içerir	

XTR7+ Yüksek Akışlı havasız Püskürtme Tabancası

Parça Numarası	Açıklama
XTR710	Yüksek akışlı, yuvarlak kabza, dört parmaklı tetik, memesiz
XTR711*	Yüksek akışlı, yuvarlak kabza, dört parmaklı tetik, düz meme
XTR712*	Yüksek akışlı, izolasyonlu oval kabza, dört parmaklı tetik, XHD RAC meme
XTR713*	Yüksek akışlı, izolasyonlu oval kabza, iki parmaklı tetik, XHD RAC meme
XTR714*	Yüksek akışlı, yuvarlak kabza, dört parmaklı tetik, XHD RAC meme
XTR715*	Yüksek akışlı, yuvarlak kabza, iki parmaklı tetik, XHD RAC meme
* 531 Meme içerir	

XTR7+ Havasız Püskürtme Tabancası

Parça Numarası	Açıklama
XTR720	Yuvarlak kabza, dört parmak tetik, memesiz
XTR721*	Yuvarlak kabza, dört parmaklı tetik, düz meme
XTR722*	Oval izolasyonlu kabza, dört parmaklı tetik, XHD RAC meme
XTR723*	Oval izolasyonlu kabza, 2 parmaklı tetik, XHD RAC meme
XTR724*	Yuvarlak kabza, dört parmaklı tetik, XHD RAC meme
XTR725*	Yuvarlak kabza, iki parmaklı tetik, XHD RAC meme
*519 Meme içerir	

Uyarılar

Aşağıdaki uyarılar bu ekipmanın kurulumu, kullanımı, topraklanması, bakımı ve onarımı içindir. Ünlem işareti sembolü genel bir uyarı anlamına gelirken, tehlike sembolleri prosedüre özgü riskleri belirtir. Bu semboller bu kılavuzun metin bölümlerinde veya uyarı etiketlerinde görüldüğünde, buradaki uyarılara başvurun. Bu bölümde ele alınmayan, ürüne özgü tehlike sembolleri ve uyarılar, bu kılavuzun diğer bölümlerinde yer alabilir.

! UYARI



DERİYE ENJEKSİYON TEHLİKESİ

Tabancadan, hortumdaki deliklerden veya delinmiş bileşenlerden fıskıran yüksek basınçlı akışkan, cildi keserek içine nüfuz eder. Bunlar sadece bir kesik olarak görünebilir, ancak uzuvların kesilmesine yol açabilecek ciddi yaralanmalardır. **Derhal cerrahi tedavi görün.**



- Meme muhafazası ya da tetik koruması takılı olmadan püskürtme yapmayın.

- Püskürtme yapmadığınız zamanlarda tetik kilidini devreye alın.

- Tabancayı herhangi bir kişiye veya vücut uzvuna doğrultmayın.



- Elinizi püskürtme ucunun üzerine koymayın.

- Kaçakları elinizle, vücudunuzla, eldivenle veya bez parçasıyla durdurmaya veya yönlendirmeye çalışmayın.



- Püskürtme işlemini bitirdiğinizde ve ekipmanda temizlik, kontrol veya servis uygulaması gerçekleştirilmeden önce **Basınç Tahliye Prosedürü** bölümünü uygulayın.

- Ekipmanı çalıştırmadan önce tüm akışkan bağlantılarını sıkın.

- Hortumları ve kaplinleri her gün kontrol edin. Aşınmış ya da hasarlı parçaları derhal değiştirin.



YANGIN VE PATLAMA TEHLİKESİ

Çalışma alanındaki solvent ve boya buharı gibi yanıcı buharlar alev alabilir veya patlayabilir. Ekipmanın içinden akan boya veya solvent, statik elektrik kıvılcımı oluşmasına yol açabilir. Yangın ve patlamaların önüne geçmek için:



- Ekipmanı sadece iyi havalandırılmış alanlarda kullanın.

- Pilot alevleri, sigara, taşınabilir elektrikli lambalar, yere serilen naylon türü örtüler (potansiyel statik kıvılcım) gibi ateşleme kaynaklarını ortadan kaldırın.

- Çalışma alanındaki tüm ekipmanları topraklayın. **Topraklama** talimatlarına bakın.



- Solventi hiçbir zaman yüksek basınçta püskürtmeyin veya dökmeyin.

- Solvent, bez parçası ve benzin dahil her tür artık maddeyi çalışma alanından uzak tutun.

- Ortamda yanıcı buharlar varsa güç kablolarını prize takmayın/prizden çıkarmayın veya gücü ya da ışık düğmelerini açmayın/kapatmayın.

- Sadece topraklanmış hortumlar kullanın.

- Kovanın içine tetikleme yaparken tabancayı topraklanmış metal kovanın kenarında sıkıca tutun. Antistatik ya da iletken olmadıkları sürece kova kaplamaları kullanmayın.

- **Statik kıvılcımlanma** oluşursa ya da bir şok hissederseniz kullanımı derhal durdurun. Sorunu tanımlayana ve giderene kadar makineyi kullanmayın.

- Çalışma alanında çalışan bir yangın söndürücü bulundurun.


UYARI

EKİPMANIN YANLIŞ KULLANILMA TEHLİKESİ

Yanlış kullanım ölüme ya da ciddi yaralanmalara yol açabilir.



- Yorgun olduğunuzda veya ilaç ya da alkolün etkisi altındayken üniteyi kullanmayın.
- En düşük değerli sistem bileşeninin maksimum çalışma basıncını veya sıcaklık değerini aşmayın. Tüm ekipman kılavuzlarındaki **Teknik Özellikler** bölümüne bakın.
- Ekipmanın ıslanan parçalarıyla uyumlu sıvılar ve solventler kullanın. Tüm ekipman kılavuzlarındaki **Teknik Özellikler** bölümüne bakın. Sıvı ve solvent üreticilerinin uyarılarını okuyun. Malzemeniz hakkında eksiksiz bilgi edinmek için distribütörden veya bayiden Güvenlik Bilgi Formlarını (SDS'ler) isteyin.
- Ekipman enerji taşıyorken veya basınç altındayken çalışma alanını terk etmeyin.
- Ekipman kullanımda değilken tüm ekipmanları kapatın ve **Basınç Tahliye Prosedürü** bölümü uygulayın.
- Ekipmanı günlük olarak kontrol edin. Aşınmış veya hasarlı parçaları sadece orijinal üreticinin yedek parçalarını kullanarak hemen onarın veya değiştirin.
- Ekipman üzerinde herhangi bir değişiklik yapmayın. Değişiklikler veya modifikasyonlar, kurum onaylarını geçersiz kılabilir ve güvenlikle ilgili tehlikelere neden olabilir.
- Tüm ekipmanların, kullanıldıkları ortam için derecelendirildiğinden ve onaylandığından emin olun.
- Makineyi sadece kullanım amacı doğrultusunda kullanın. Bilgi için dağıtıcınızı arayın.
- Hortumları ve kabloları kalabalık yerlerin, keskin kenarların, hareketli parçaların ve sıcak yüzeylerin uzağından geçirin.
- Hortumları bükmeyin veya aşırı kıvrımayın ya da ekipmanı çekmek için hortumları kullanmayın.
- Çocukları ve hayvanları çalışma alanından uzak tutun.
- Geçerli tüm güvenlik düzenlemelerine uyun.


BASINÇLI ALÜMİNYUM PARÇA TEHLİKESİ

Basınçlı makinede alüminyum ile uyumsuz sıvıların kullanımı, ciddi kimyasal reaksiyonlara ve makinenin delinmesine neden olabilir. Bu uyarının göz ardı edilmesi, ölüme, ciddi yaralanmalarla ya da maddi hasarlarla sonuçlanabilir.

- 1,1,1-trikloreten, metilen klorür, diğer halojenli hidrokarbon solventleri ya da bu tür solventleri içeren sıvılar kullanmayın.
- Klorinle ağartma kullanmayın.
- Diğer birçok sıvı alüminyum ile tepkimeye girebilecek kimyasallar içerebilir. Uyumluluk için malzeme sağlayıcınıza danışın.


ZEHİRLİ SIVI VEYA BUHAR TEHLİKESİ

Zehirli sıvılar ya da buharlar, göze ya da cilde sıçramaları, yutulmaları ya da solunmaları durumunda ciddi yaralanmalara ya da ölüme yol açabilir.

- Kullandığınız sıvının kendine özgü tehlikelerini öğrenmek için Güvenlik Bilgi Formlarını (SDS'leri) okuyun.
- Tehlikeli sıvıları onaylı haznelerde saklayın ve ilgili yönergelerle göre atın.

⚠ UYARI



YANIK TEHLİKESİ

Ekipman yüzeyleri ve ısıtılan sıvı, çalışma sırasında çok sıcak hale gelebilir. Ciddi yanıkları önlemek için:

- Sıcak sıvıya ve makineye dokunmayın.



GERİ TEPME TEHLİKESİ

Tabanca, tetiği çekildiğinde geri tepebilir. Sağlam bir pozisyonda değilseniz düşebilir ve ciddi bir biçimde yaralanabilirsiniz.






KİŞİSEL KORUYUCU DONANIM

Çalışma sahasındayken gözlerin hasar görmesi, işitme kaybı, zehirli dumanların solunması ve yanıklar dahil olmak üzere ciddi yaralanmaların önlenmesine yardımcı olması için uygun koruyucu ekipman takın. Koruyucu donanım aşağıdakileri kapsar ancak bunlarla sınırlı değildir:

- Koruyucu gözlük ve işitme koruması.
- Akışkan ve solvent üreticisi tarafından önerilen maskeler, koruyucu kıyafetler ve eldivenler.

Kurulum

Topraklama

				
Ekipman, statik kıvılcım riskini azaltmak için topraklanmalıdır. Statik kıvılcım, buharın tutuşmasına veya patlamasına neden olabilir. Topraklama, elektrik akımı için bir kaçış teli sağlar.				

Ayrıntılı topraklama talimatları için yerel elektrik yönetmeliklerine ve pompa veya püskürtme tabancası kılavuzuna kılavuzuna bakın.

Boya püskürtme tabancası: uygun bir şekilde topraklanmış bir sıvı hortumu ve pompa bağlantısıyla topraklayın.

Akışkan hortumu: topraklama sürekliliği sağlamak için sadece maksimum 500 ft (150 m) toplam hortum uzunluğuna sahip elektriği ileten hortumlar kullanın. Hortumların elektrik direncini kontrol edin. Toplam toprak direnci 29 megaohm değerini aşıyorsa hortumu hemen değiştirin.

Akışkan besleme kabı: yerel yasalara uyun.

Püskürtme yapılan cisim: yerel yasalara uyun.



Yıkama sırasında kullanılan solvent kovaları: yerel yasalara uyun. Sadece topraklanmış zeminler üzerinde iletken metal kovalar kullanın. Kovayı, kağıt veya karton gibi iletken olmayan, iletkenlik sürekliliğini bozan bir yüzey üzerine koymayın.

İletkenlikte sürekliliği korumak için temizleme veya basınç tahliyesi sırasında: topraklanmış metal kovanın kenarına boya püskürtme tabancasının metal bölümünü sıkıca tutun, ardından tabancayı tetikleyin.

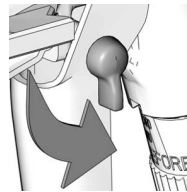
Sistem Gereklilikleri

- Hava regülatörü kapatıldıktan sonra bu valf ile pompa arasında sıkışan havanın tahliye edilmesi için pnömomatik pompa hava besleme hattına bir sızdırma tipi ana hava valfi takın. Sıkışmış hava pompanın beklenmedik bir anda çalışmasına yol açabilir.
- Deplasmanlı pompa, hortum ve tabancada kalan basıncı tahliye etmek için pompa ile tabanca arasına bir akışkan tahliye valfi takın. Basıncı tahliye etmek için tabancanın tetiklenmesi yeterli olmayabilir. Bkz. **Basıncı Tahliye Prosedürü**, sayfa 9.

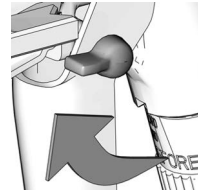
Tabanca Tetik Kilidi

			
Ünite kapatılır veya gözetimsiz bırakılırsa, tabanca kullanımında değilken yaralanmayı önlemek için tabancanın tetiğini daima kilitleyin. Enjeksiyon işleme konusunda önemli bilgiler içeren, cüzdan büyüklüğünde bir uyarı kartı tabancayla birlikte verilir. Ücretsiz olarak ek kartlar alınabilir. Tüm operatörlere bu karttan dağıtın.			
Tetik kilidi mutlaka serbest şekilde hareket etmeli ve kilitle konuma kolayca sabitlenmelidir. Tetik kilidi hasar görürse veya hareket sınırlanırsa derhal yeni bir tetik kitiyle (16) değiştirin.			

Tetik Kilidi Kapalı
(püskürtme yok)



Tetik Kilidi Açık
(püskürt)



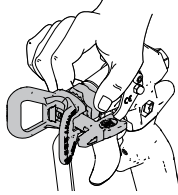
Püskürtme Memesinin Takılması



Deri enjeksiyonu nedeniyle ortaya çıkacak ciddi yaralanmaları önlemek için püskürtme memesini ve meme muhafazasını takip çıkarırken elinizi püskürtme memesinin önüne getirmeyin.

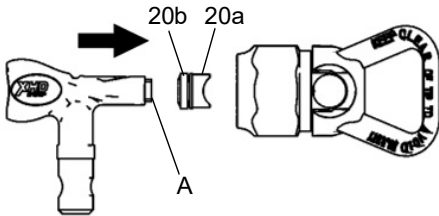
HAYIR

EVET

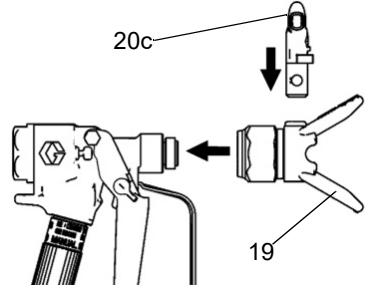


RAC Meme

1. Prosedürü uygulayın, bkz. **Basınç Tahliye Prosedürü**, sayfa 9.
2. Tetik kilidini kapatın.
3. Contayı (20b) akışkan sızdırmazlık elemanına (20a) takın. Aleti (A) kullanarak önce contayı ve sonra sızdırmazlık elemanını takın. Sızdırmazlık elemanı yerine oturduktan sonra aleti kaldırarak çıkarın.

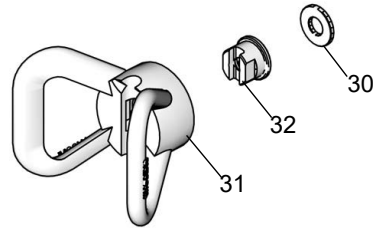


4. Meme silindiri (20c) şekilde gösterildiği gibi takın. Ok, yukarı bakacak şekilde püskürtme konumuna, saat yönünün tersine 90° çevirin. RAC meme muhafazasını (19) püskürtme tabancasına takın.



Düz Meme

1. Prosedürü uygulayın, bkz. **Basınç Tahliye Prosedürü**, sayfa 9.
2. Tetik kilidini kapatın.
3. Memeyi (32) ve contayı (30) meme muhafazasının (31) arkasına takın.
4. Meme muhafazasını (31) tabancanın memesini takın.



Çalıştırma



Basınç Tahliye Prosedürü



Bu sembolü her gördüğünüzde Basınç Tahliye Prosedürünü uygulayın.



Basınç manuel olarak tahliye edilmediği sürece bu makine basınç altındadır. Basıncılı sıvıdan ve sıvı sıçramasından kaynaklanan, cilde nüfuz etme gibi yaralanmaları önlemek için boya püskürtmesini durdurduğunuzda ve ekipmanı temizlemeden, kontrol etmeden veya onarmadan önce Basınç Tahliye Prosedürü'nü uygulayın.

1. Tetik kilidini kapatın.
2. Pompayı kapatın.
3. Tetik kilidini açın.
4. Tabancanın metal bir parçasını topraklanmış metal bir kovaya bastırın. Basıncı tahliye etmek için tabancayı tetikleyin.
5. Tetik kilidini kapatın.
6. Akışkan tahliye valfini bir atık konteyneri üstünde açın (bkz. **Sistem Gereklikleri**, sayfa 7). Akışkan boşalana kadar tahliye valfini açık bırakın.

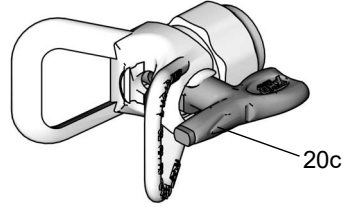
Basınç tam olarak tahliye olmazsa:

- Püskürtme memesi tıkalıdır. RAC meme için bkz. **Püskürtme Memelerinin Temizlenmesi/Tıkanıklıkların Açılması**, sayfa 10. Düz meme için meme muhafazası tespit somunu yavaşça gevşeterek basıncın tahliye olmasını sağlayın. Memeyi çıkarın ve temizleyin.

- Hortum tıkalıdır. Hortum ucu kaplinini yavaşça gevşeterek basıncı tahliye edin. Hortumdaki tıkanıklığı temizleyin.

Püskürtme

1. Bir topraklanmış akışkan hortumu bağlayın.
2. Püskürtme memesi ve meme muhafazası takılı değilken pompayı yıkayın. Mümkün olan en düşük basıncı kullanın.
3. Doldurun. Püskürtme tabancası kılavuzuna bakın.
4. Prosedürü uygulayın, bkz. **Basınç Tahliye Prosedürü**, sayfa 9.
5. Püskürtme memesini ve meme muhafazasını takın.
6. **Sadece RAC memeler için:** Püskürtme konumunda meme silindiri (20C) üzerindeki ok ileri bakmalıdır.



7. Tabancayı dik olarak ve yüzeyden yaklaşık 304 mm (12 inç) mesafede tutun. Akışkan sıcaklığı 110°F (43°C) değerini aşıyorsa eldiven takın.
8. Önce tabancayı hareket ettirin, ardından test kağıdına püskürtmek için tabancanın tetiğini çekin.
 - a. Akışkan basıncını püskürtme zerreciklere ayrılana dek ayarlayın.
 - b. Basıncı ayarlamak iyi bir püskürtme modeli sağlamazsa **Basınç Tahliye Prosedürü**, sayfa 9 altında verilen talimatları takip edin ve ardından başka bir meme boyutu deneyin.
9. Tabancayı tam açık veya tam kapalı konumda tetikleyin.

Püskürtme Deseninın Ayarlanması

Püskürtme meme deliđi ve püskürtme açısı modelin kapsama alanı ve ölçüsünü belirler. Daha fazla kapsama alanına ihtiyaç duyulduğunda, sıvı basıncını yükseltmek yerine daha büyük bir püskürtme memesi kullanın.

1. Prosedürü uygulayın, bkz. **Basınc Tahliye Prosedürü**, sayfa 9.
2. Tetik kilidini kapatın.
3. Meme muhafazası somununu gevşetin.
4. Yatay bir desen püskürtmek için tabancayı yatay konuma getirin. Dikey desen püskürtmek için kelebeđi dikey konuma getirin.
5. Somunu sıkın.

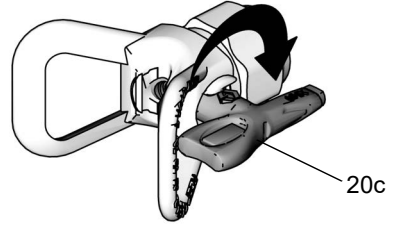
Püskürtme Memelerinin Temizlenmesi/Tıkanıklıkla rın Açılması

NOT: Püskürtme memesini ve meme muhafazasını her iş gününün sonunda temizleyin.

Püskürtme memesinin temizlenmesi

RAC memeler

1. Tetik kilidini kapatın.
2. Memeyi, üst meme silindiri (20c) üzerindeki ok ileriye gösterecek şekilde 180 derece çevirin. Tetik kilidini açın.
3. Tıkanıklığı gidermek için tabancayı kovaya veya yere doğru tetikleyin.
4. Tetik kilidini kapatın.
5. Memeyi tekrar 180 çevirerek püskürtme konumuna getirin.



6. RAC meme hala tıkalıysa:
 - a. Püskürtme tabancasını kapatın ve güç kaynağıyla bağlantısını kesin.
 - b. Basıncı boşaltmak için akışkan tahliye valfını yavaşça açın (bkz. **Sistem Gereklilikleri**, sayfa 7).
 - c. Püskürtme memesini çıkarın ve temizleyin.

Düz memeler

1. Prosedürü uygulayın, bkz. **Basınc Tahliye Prosedürü**, sayfa 9.
2. Memeyi çıkarın ve solvente batırılmış bir fırçayla temizleyin.

Bakım



Filtrenin veya hasarlı kabza deliğinin temizlenmemesi veya değiştirilmemesi ciddi yaralanmalara neden olabilir.

Tabancada herhangi bir bakım yapmadan önce, bu kılavuzdaki tüm uyarıları okuyun ve basıncı tahliye edin.

Yıkama

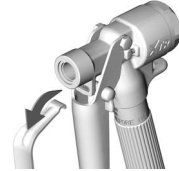
Üzerindeki akışkan kurumadan pompa ve tabancayı temizleyin. Eğer mevcutsa bu prosedür yerine pompa kılavuzunda verilen yıkama prosedürüne uygulayın.

1. Prosedürü uygulayın, bkz. **Basıncı Tahliye Prosedürü**, sayfa 9.
2. Tetik kilidini kapatın.
3. Püskürtme memesini ve meme muhafazasını tabancadan çıkarın. Solventle temizleyin.
4. Pompa girişini uygun solventin topraklı kovasına koyun.
5. Pompayı en düşük basınçta çalıştırın.
6. Tetik kilidini devre dışı bırakın.
7. Boya kovasına doğru tutarak tabancayı tetikleyin. Solvent gözüktüğünde tetiği bırakın.
8. Tabancayı solvent kovasına doğru tutarak tetikleyin. Sistem tamamen temizlenene kadar akışkanı sürekli devir ettirin.
9. Prosedürü uygulayın, bkz. **Basıncı Tahliye Prosedürü**, sayfa 9.
10. Tetik kilidini kapatın.

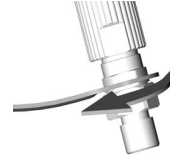
Filtrenin Temizlenmesi ve Değiştirilmesi

(XTR530, XTR710-XTR715 ve 17V677 için geçerli değildir)

1. Prosedürü uygulayın, bkz. **Basıncı Tahliye Prosedürü**, sayfa 9.
2. Tetik kilidini kapatın.
3. Muhafaza kilidine bastırdıktan sonra yuvadan çekerek tetik muhafazasını tabanca gövdesinden çıkarın.



4. Tabanca kabzası altındaki tetik muhafazası daha sonra somunun açılması için anahtar olarak kullanılabilir.



5. Hizalama yuvalarına ulaşamıyorsa elinizi kullanarak kabzayı çevirin ve tabanca başlığından çıkarın.
6. Filtreyi çıkarın.
7. Filtreyi yumuşak bir fırça ile temizleyin.
8. Filtreyi değiştirin.
9. Dişlere ince bir katman halinde gres uygulayın ve yerine takın.
10. Somunu sıkıkmak için tetik muhafazasını kullanın.
11. Tetik muhafazasını tabancaya geri takın.

Temizleme

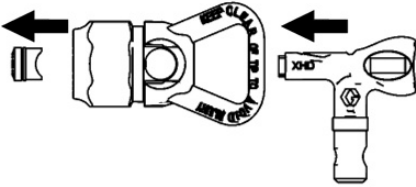
Her çalışmadan sonra tabancayı yıkayın ve kuru bir yerde saklayın. Tabanca veya parçalarını suda ya da temizleme solventleri içinde bırakmayın.

Onarım

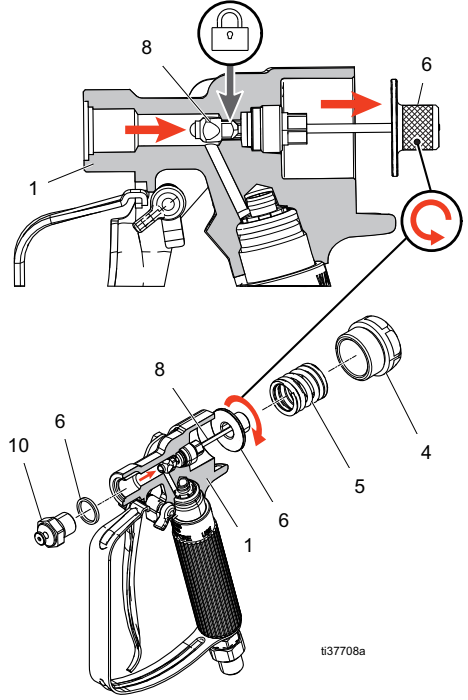


Demontaj

1. Prosedürü uygulayın, bkz. **Basınç Tahliye Prosedürü**, sayfa 9.
2. Tetik kilidini kapatın.
3. Akışkan hortumunun bağlantısını kesin. RAC meme muhafazasını ve memeyi (19 ve 20a–20c) veya düz meme muhafazasını ve memeyi (30, 31 ve 32) çıkarın.
4. **Sadece RAC meme:** Contayı ve sızdırmazlık elemanını muhafazanın arkasından çıkarmak için aletle ittirin.



5. Bir anahtar yardımıyla yaylı (5) kapağı (4) çıkarın (iğnedeki yay gerilimi boşalır).
6. Valf yatağını (10) ve contayı (9) çıkarın.
7. İğne tutucuyu (6) geri çekin. İğnenin (8) kaldırılan tabanca gövdesinde (1) olduğundan emin olun. Gevşetmek için iğne tutucuyu saat yönünün tersine çevirin.
8. İğneyi (8) dışarı çekin.
9. Bir lokma anahtarı kullanarak conta tutucuyu (2) tabancanın arkasından çıkarın. Contayı çıkarmak için (3) bir cımbız kullanın.
10. Parçaları gerektiği şekilde temizleyin veya değiştirin.

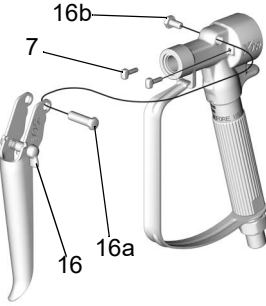


Tetiğin Sökülmesi

NOT: Parçaları kaybetmemek için tetik (16) sökülürken iki aktüatör piminin (7) tabanca gövdesinden düşeceğine dikkat edin.

XTR7+ Tabancalar

1. Bir anahtar yardımıyla vidayı (16b) pivot piminden (16a) çıkarın.
2. Pivot pimini (16a) tabanca gövdesinden dışarı kaydırın ve tetiği (16) çıkarın.
3. Tetiği geri takmadan önce aktüatör pimlerini (7) ve pivot pimini (16a) gresleyin.



XTR5+ Tabancalar

1. Bir lokma anahtarı kullanarak vidayı (16c) tabanca gövdesinin yan taraflarından çıkarın ve tetiği sökün.
2. Tetiği geri takmadan önce aktüatör pimlerini (7) gresleyin.

Montaj

1. Tabanca gövdesine yeni bir conta (3*) takın. Conta tutucuyu (2*) hafifçe yağladıktan sonra takın. 48–72 in-lb (5–8 N•m) tork değerine kadar sıkın.
2. İğneyi (8*) hafifçe yağladıktan sonra takın. İğneyi bastırarak conta tutucuya takın.
3. İğne dişlerine düşük mukavemetli Loctite™ uygulayın. Loctite'in iğne shaftına yayılmadığından emin olun. İğnenin (8*) tabanca gövdesine oturmadığından emin olun.
4. İğne tutucuyu (6) takın. Baş aşağı dönene kadar sıkın. Aşırı sıkmayın.
5. Valf yatağı (10*) dişlerini hafifçe gresleyin. İğneyi geri çekmek ve contayı (9*) ve valf yatağını (10*) takmak için tetiği sıkın. Valf yatağını 26–32 ft-lb (34–43 N•m) tork değerine kadar sıkın.
6. Yayı (5) ve kapağı (4) gresleyin ve takın. Kapağı 10–13 ft-lb (8–10 N•m) tork değerine kadar sıkın.

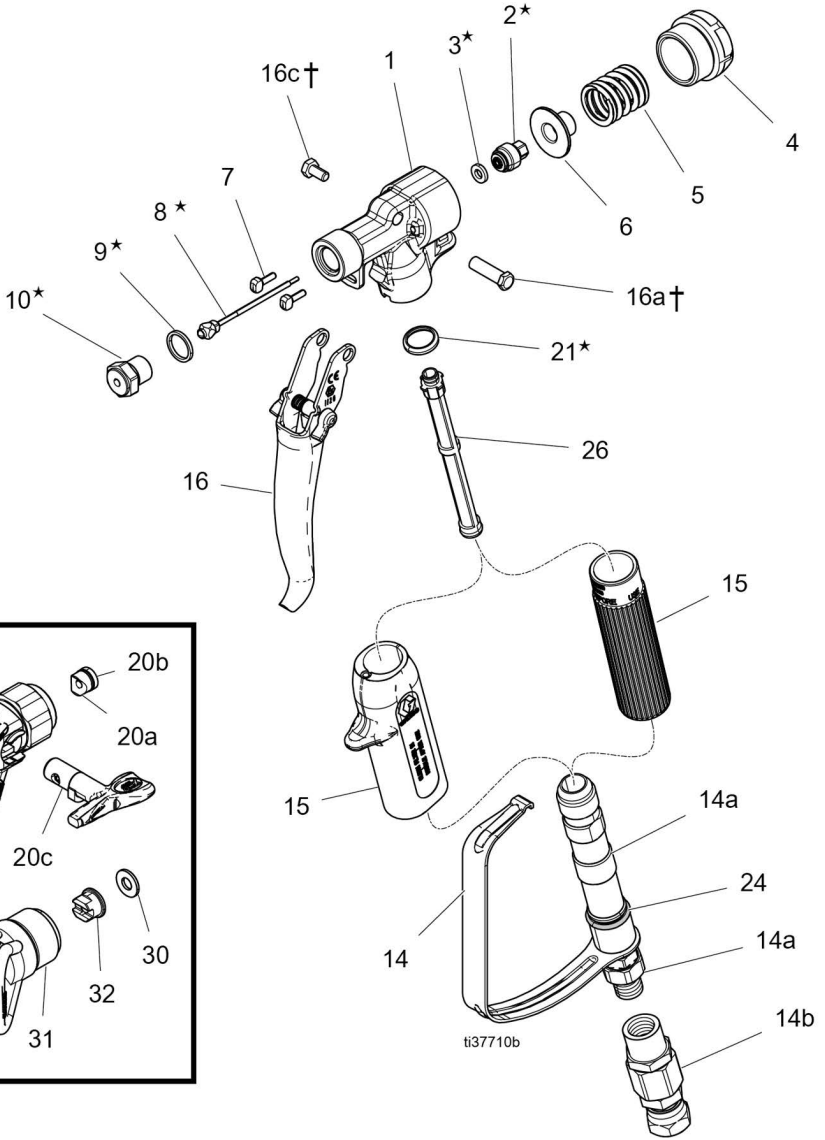
Kullanmadan Önce Tabancayı Test Edin

1. Tetik kilidini kapatın.
2. Akışkan hortumunu tabancaya bağlayın.
3. Pompayı başlatın ve çalıştırın.
4. Tetik kilidini açın.
5. Tabancayı metal bir atık kabına doğru tutarak tetikleyin.
6. Tetiği bırakın. Tabanca derhal püskürtmeyi durdurmalı ve kaçak görülmemelidir. Bir sorun olursa **Basınç Tahliye Prosedürü**, sayfa 9 altında açıklanan talimatları takip edin. **Montaj** prosedürünü takip ederek sorunları düzeltin.
7. Düzenli kullanım öncesinde memeyi ve meme muhafazasını monte edin.

Parçalar

Parçalar

XTR5+



XTR5+ Parça Listesi

Ref.	Parça	Açıklama	Miktar						
			XTR520	XTR521	XTR522	XTR523	XTR524	XTR525	XTR530
1	19B236	GÖVDE, tabanca	1	1	1	1	1	1	1
2*	245881	CONTA, tutucu tertibatı	1	1	1	1	1	1	1
3*	---	CONTA	1	1	1	1	1	1	1
4	19B237	KAPAK, uç	1	1	1	1	1	1	1
5	117350	YAY	1	1	1	1	1	1	1
6	15E088	TUTUCU, iğne	1	1	1	1	1	1	1
7	15E085	PİM, aktüatör	2	2	2	2	2	2	2
8*	18C010	İĞNE	1	1	1	1	1	1	1
9*	156766	CONTA	1	1	1	1	1	1	1
10*	245858	YUVA, valf	1	1	1	1	1	1	1
13‡	255275	KABZA; tetik muhafazası ve firdöndü içerir	1	1			1	1	1
14	248952	KABZA KİTİ			1	1			
14a★	---	DÖNER RAKOR							
15	276997	KABZA MANŞONU, yalıtımlı			1	1			
16†	287449	TETİK KİTİ, 4 parmaklı, düz (16c içerir)	1	1			1		1
	287451	TETİK KİTİ, 4 parmaklı, eğimli (16c içerir)			1				
	287450	TETİK KİTİ, 2 parmaklı (16c içerir)				1		1	
16c†	117602	VİDA, omuz, #8-32	2	2	2	2	2	2	2
19	XHD001	MUHAFAZA, RAC meme	1		1	1	1	1	1
20	XHDxxx	ANAHTAR, RAC meme (519 boyutunu içerir)			1	1	1	1	
	XHDxxx	ANAHTAR, RAC meme; 529 boyutu							1
20a✓	---	CONTA, akışkan			1	1	1	1	1
20b✓	---	CONTA			1	1	1	1	1
20c	---	MEME, püskürtme, XHD RAC			1	1	1	1	1
21*	179733	CONTA, manşon	1	1	1	1	1	1	1
24	119740	ORİNG			1	1			
26	287032	FİLTRE, tabancayla birlikte 60 meş dahildir	1	1	1	1	1	1	
	287034	FİLTRE, 60 meş ve 100 meş kombo	1	1	1	1	1	1	
29▲	222385	KART, tıbbi uyarı (gösterilmemiştir)	1	1	1	1	1	1	1
30	166969	CONTA		1					
31	220251	MUHAFAZA, düz meme		1					
32	163519	MEME, düz		1					

--- Satılık değildir

▲ Yedek uyarı etiketleri, işaretleri ve kartları ücretsiz olarak temin edilebilir.

* Parçalar ayrı olarak satın alınan 273141 numaralı Onarım Kitine dahildir.

† Tetik kiti (16), XTR5 veya XTR7 tabanca için bağlantı elemanlarını içerir.

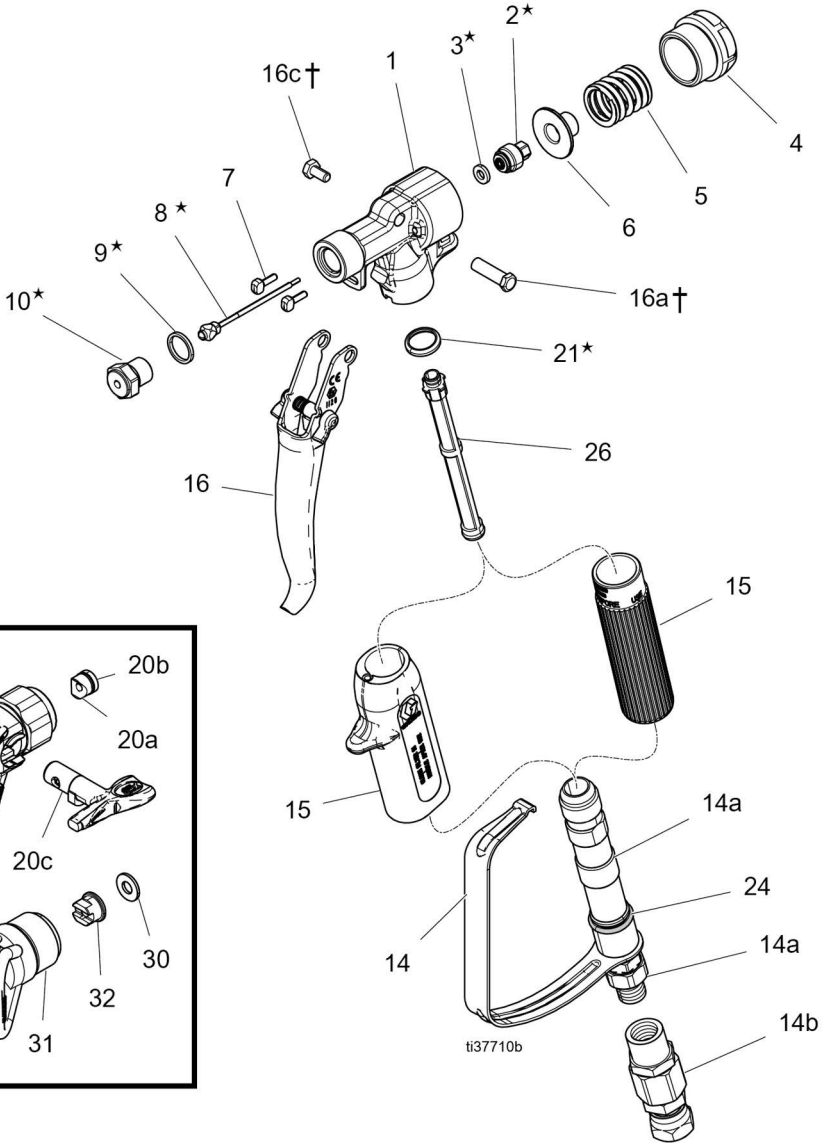
‡ Kabza, XTR 7 ile birlikte kullanıldığında belirtilen basınç değerine dayanıklı değildir. XTR 7 için 248952 numaralı kabzayı ve modele bağlı olarak 276997 veya 15E083 numaralı manşonu sipariş edin.

✓ OneSeal™ XHD010 Onarım Kitine dahildir (pakette her birinden 5 tane bulunur, ayrı olarak satın alınır).

★ Firdöndüyü çıkarmayın. Firdöndünün değiştirilmesi gerekiyorsa 248952 numaralı yedek kol kitini sipariş edin.

Parçalar

XTR7+, XTR7+ Yüksek Akış



XTR7+ Parça Listesi

Ref.	Parça	Açıklama	Miktar					
			XTR720	XTR721	XTR722	XTR723	XTR724	XTR725
1	19B238	GÖVDE, tabanca	1	1	1	1	1	1
2*	245881	CONTA, tutucu tertibatı	1	1	1	1	1	1
3*	---	CONTA	1	1	1	1	1	1
4	19B239	KAPAK, uç	1	1	1	1	1	1
5	117350	YAY	1	1	1	1	1	1
6	15E088	TUTUCU, iğne	1	1	1	1	1	1
7	15E085	PİM, aktüatör	2	2	2	2	2	2
8*	18C010	İĞNE	1	1	1	1	1	1
9*	156766	CONTA	1	1	1	1	1	1
10*	245858	YUVA, valf	1	1	1	1	1	1
14	248952	KİT, onarım, kabza	1	1	1	1	1	1
	17V749	KİT, onarım, kabza						
14a★	---	DÖNER RAKOR						
14b	17G980	DÖNER RAKOR						
15	276997	KABZA MANŞONU, yalıtımlı			1	1		
	15E083	KABZA MANŞONU, yuvarlak	1	1			1	1
16	287449	TETİK KİTİ, 4 parmaklı, düz (16a ve 16b içerir)	1	1			1	
	287451	TETİK KİTİ, 4 parmaklı, eğimli (16a ve 16b içerir)			1			
	287450	TETİK KİTİ, 2 parmaklı (16a ve 16b içerir)				1		1
16a†	192272	PİM, döner	1	1	1	1	1	1
16b†	203953	VİDA, başlıklı, #10-24	1	1	1	1	1	1
19	XHD001	MUHAFAZA, RAC meme	1		1	1	1	1
20	XHDxxx	ANAHTAR, RAC meme: (519 boyutunu içerir)			1	1	1	1
		ANAHTAR, RAC meme: 523 boyutu dahildir						
		ANAHTAR, RAC meme: 531 boyutu dahildir						
20a√	---	CONTA, akışkan			1	1	1	1
20b√	---	CONTA			1	1	1	1
20c	---	MEME, püskürtme, XHD RAC			1	1	1	1
21*	179733	CONTA, manşon	1	1	1	1	1	1
24**	119740	ORİNG	1	1	1	1	1	1
26	287032	FİLTRE, tabancayla birlikte 60 meş dahildir	1	1	1	1	1	1
	287034	FİLTRE, 60 meş ve 100 meş kombo	1	1	1	1	1	1
29▲	222385	KART, tıbbi uyarı (gösterilmemiştir)	1	1	1	1	1	1
30	166969	CONTA		1				

Parçalar

Ref.	Parça	Açıklama	Miktar					
			XTR720	XTR721	XTR722	XTR723	XTR724	XTR725
31	220251	MUHAFAZA, düz meme		1				
32	163519	MEME, düz		1				

--- Satılık değildir.

▲ Yedek Tehlike ve Uyarı levhaları, etiketler ve kartlar ücretsiz temin edilebilir.

* Parçalar ayrı olarak satın alınan 273141 numaralı Onarım Kitine dahildir.

★ Fırdöndüyü çıkarmayın. Fırdöndünün değiştirilmesi gerekiyorsa 248952 numaralı yedek kol kitini sipariş edin.

† Tetik Kiti (16), XTR5 veya XTR7 tabanca için bağlantı elemanlarını içerir.

✓ OneSeal™ XHD010 Onarım Kitine dahildir (pakette her birinden 5 tane bulunur, ayrı olarak satın alınır).

** 248952 ve 17V749 numaralı Kabza Onarım Kitlerine dahildir.

XTR7+ Yüksek Akışlı Parça Listesi

Ref.	Parça	Açıklama	Miktar						
			XTR710	XTR711	XTR712	XTR713	XTR714	XTR715	17V677
1	19B240	GÖVDE, tabanca	1	1	1	1	1	1	1
2*	245881	CONTA, tutucu tertibatı	1	1	1	1	1	1	1
3*	---	CONTA	1	1	1	1	1	1	1
4	19B239	KAPAK, uç	1	1	1	1	1	1	1
5	117350	YAY	1	1	1	1	1	1	1
6	15E088	TUTUCU, iğne	1	1	1	1	1	1	1
7	15E085	PİM, aktüatör	2	2	2	2	2	2	2
8*	18C010	İĞNE	1	1	1	1	1	1	1
9*	156766	CONTA	1	1	1	1	1	1	1
10*	245858	YUVA, valf	1	1	1	1	1	1	1
14	17V749	KİT, onarım, kabza	1	1	1	1	1	1	1
14a★	---	DÖNER RAKOR							
14b	17G980	DÖNER RAKOR	1	1	1	1	1	1	1
15	276997	KABZA MANŞONU, yalıtımlı			1	1			1
	15E083	KABZA MANŞONU, yuvarlak	1	1			1	1	
16	287449	TETİK KİTİ, 4 parmaklı, düz (16a ve 16b içerir)	1	1			1		
	287451	TETİK KİTİ, 4 parmaklı, eğimli (16a ve 16b içerir)			1				1
	287450	TETİK KİTİ, 2 parmaklı (16a ve 16b içerir)				1		1	
16a†	192272	PİM, döner	1	1	1	1	1	1	1
16b†	203953	VİDA, başlıklı, #10-24	1	1	1	1	1	1	1
19	XHD001	MUHAFAZA, RAC meme	1		1	1	1	1	1
20	XHDxxx	ANAHTAR, RAC meme: 523 boyutu dahildir							1
		ANAHTAR, RAC meme: 531 boyutu dahildir			1	1	1	1	1
20a/	---	CONTA, akışkan			1	1	1	1	1
20b/	---	CONTA			1	1	1	1	1
20c	---	MEME, püskürtme, XHD RAC			1	1	1	1	1
21*	179733	CONTA, manşon	1	1	1	1	1	1	1
24**	119740	ORİNG	1	1	1	1	1	1	1
29▲	222385	KART, tıbbi uyarı (gösterilmemiştir)	1	1	1	1	1	1	1
30	166969	CONTA		1					

Parçalar

Ref.	Parça	Açıklama	Miktar						
			XTR710	XTR711	XTR712	XTR713	XTR714	XTR715	17V677
31	220251	MUHAFAZA, düz meme		1					
32	163531	MEME, düz		1					

--- Satılık değildir.

▲ Yedek Tehlike ve Uyarı levhaları, etiketler ve kartlar ücretsiz temin edilebilir.

* Parçalar ayrı olarak satın alınan 273141 numaralı Onarım Kitine dahildir.

★ Fırdöndüyü çıkarmayın. Fırdöndünün değiştirilmesi gerekiyorsa 248952 numaralı yedek kol kitini sipariş edin.

† Tetik Kiti (16), XTR5 veya XTR7 tabanca için bağlantı elemanlarını içerir.

✓ OneSeal™ XHD010 Onarım Kitine dahildir (pakette her birinden 5 tane bulunur, ayrı olarak satın alınır).

** 248952 ve 17V749 numaralı Kabza Onarım Kitlerine dahildir.

Aksesuarlar

XTR+ Tabanca ve Hortum Kiti

Parça Numarası	Açıklama
*26C962	XTR520, (2) XHD519 memeler, Hortum, Kamçı tipi, 5000psi (350bar)
*273142	XTR520, XHD317, XHD319, Hortum, Kamçı tipi, 5000psi (350bar)
*26C963	XTR720, (2) XHD519 memeler, Hortum, Kamçı tipi, 7250psi (500bar)
*273143	XTR720, XHD317, XHD319, Hortum, Kamçı tipi, 7250psi (500bar)
26C972	Uç kapağıyla 8'li paket 26C962
273144	Uç kapağıyla 8'li paket 273142
26C973	Uç kapağıyla 8'li paket 26C963
273145	Uç kapağıyla 8'li paket 273143
*Xtreme Duty 3/8 inç x 50ft (15m) Hortum ve 1/4inç x 6ft (2m) Kamçı Hortum dahildir	

XTR+ Hacimli Tabanca Paketi

Parça Numarası	Açıklama
26C996	Uç kapağıyla 5'li paket XTR520
26C997	Uç kapağıyla 5'li paket XTR720

XTR+ Tabanca Aksesuarları

Parça Numarası	Açıklama
246294	10 inç (254 mm) Tabanca Uzatması, 7250 psi (500 bar, 50 MPa)
246295	15 inç (380 mm) Tabanca Uzatması, 7250 psi (500 bar, 50 MPa)
246296	18 inç (457 mm) Tabanca Uzatması, 7250 psi (500 bar, 50 MPa)
246297	180° püskürtme nozülü, 7/8-14 UNC-2B, 7250 psi (500 bar, 50 MPa)
24P834	Tabanca firdöndü, 1/2 in f x 3/8 npsm, PTFE salmastra, 6500 psi (448 bar, 44,8 MPa)
273141	Tabanca Tamir Takımı (Conta, İğne ve Yuvasını içerir)
287449	Dört Parmak Yuvarlak Tetik Seti
287450	İki Parmak Tetik Seti
287451	Dört Parmak Oval Yalıtımlı Tetik Seti
287032	Filtre, 60 Meş
287033	Filtre, 100 Meş
287034	Filtre, 60'luk ve 100'lük Kombinasyon
247634	Conta seti, GHD dönüşümü (5'li paket)

Teknik Özellikler

Teknik Özellikler

XTR5+ ve XTR7+, XTR7+ Yüksek Akış ve 17V677		
	ABD	Metrik
Maksimum çalışma basıncı (XTR5+)	5000 psi	35 MPa, 345 bar
Maksimum çalışma basıncı (XTR7+, XTR7+ Yüksek Akış, 17V677)	7250 psi	50 MPa, 500 bar
Maksimum akışkan çalışma sıcaklığı	160°F	71°C
Gürültü (dBa)		
Maksimum ses basıncı	6000 psi'de 84,3 dBa (41 MPa, 414 bar)	
Ses gücü	6000 psi'de 95,7 dBa (41 MPa, 414 bar)	
HD519 meme ve su kullanılarak ölçülen ses basıncı. ISO-9614-2'ye göre test edilen ses gücü.		
Giriş/Çıkış Boyutları		
Akışkan giriş ölçüsü	1/4 npsm (m) veya 3/8 NPT (XTR710 - XTR715, 17V677)	
Akışkan deliği ölçüsü	0.090 inç	2,3 mm
Yapı Malzemeleri		
Tüm modellerde ıslak malzemeler	Alüminyum, paslanmaz çelik, asetal, polietilen, naylon, polipropilen, karbür, poliüretan, solvente dayanıklı oringler	
Notlar		
Tüm ticari markalar veya tescilli ticari markalar ilgili sahiplerine aittir.		

California Proposition 65

CALIFORNIA SAKINLERİ

 **UYARI:** Kanser ve üreme riski – www.P65warnings.ca.gov.

Standart Graco Garantisi

Graco, bu belgede bahsi geçmekte olup Graco tarafından üretilmiş ve Graco adını taşıyan hiçbir ekipmanda, kullanım için orijinal alıcıya satıldığı tarihte malzeme ve işçilik kusurları bulunmayacağını garanti eder. Graco tarafından yayınlanan her türlü özel, genişletilmiş ya da sınırlı garanti hariç olmak üzere Graco, satış tarihinden itibaren on iki ay süreyle Graco tarafından kusurlu olduğu belirlenen tüm ekipman parçalarını onaracak veya değiştirecektir. Bu garanti yalnızca, ekipmanın Graco'nun yazılı tavsiyelerine göre monte edilmiş, çalıştırılmış ve bakımı yapılmış olması durumunda geçerlidir.

Bu garanti genel aşınma ve yıpranmayı veya hatalı kurulum, yanlış uygulama, aşınma, korozyon, yetersiz veya uygun olmayan bakım, ihmal, kaza, tahrip veya Graco'nunkiler haricindeki bileşen parçalarının kullanılması sonucu ortaya çıkan hiçbir arıza, hasar veya yıpranmayı kapsamaz. Graco gerek Graco makinesinin Graco tarafından sağlanmamış yapılar, aksesuarlar, ekipman veya malzemeler ile uyumsuzluğundan gerek Graco tarafından sağlanmamış yapıların, aksesuarların, ekipmanın veya malzemelerin uygunsuz tasarımından, üretiminden, kurulumundan, kullanımından ya da bakımından kaynaklanan arıza, hasar veya yıpranmadan sorumlu olmayacaktır.

Bu garanti, iddia edilen kusurun doğrulanması için kusurlu olduğu iddia edilen ekipmanın nakliye ücreti önceden ödenmiş olarak bir Graco yetkili distribütörüne iade edilmesini şart koşar. Bildirilen arızanın doğrulanması durumunda, Graco tüm arızalı parçaları ücretsiz olarak onarır ya da değiştirir. Nakliye ücreti önceden ödenmiş makine orijinal alıcıya iade edilir. Ekipmanın muayenesi sonucunda malzeme ya da işçilik kusuruna rastlanmazsa onarım işi parça, işçilik ve nakliye maliyetlerini içerebilecek makul bir ücret karşılığında yapılır.

BU GARANTİ MÜNHASIRDIR VE TİCARİ ELVERİŞLİLİK YA DA BELİRLİ BİR AMACA UYGUNLUK GARANTİSİ DAHİL ANCAK BUNLARLA SINIRLI OLMAMAK ÜZERE AÇIKÇA YA DA ZİMNEN BELİRTİLEN DİĞER TÜM GARANTİLERİN YERİNE GEÇER.

Herhangi bir garanti ihlali durumunda Graco'nun yegane yükümlülüğü ve alıcının yegane çözüm hakkı yukarıda belirtilen şekilde olacaktır. Alıcı başka hiçbir tazminatın (arızı ya da sonuç olarak ortaya çıkan kâr kayıpları, satış kayıpları, kişilerin ya da mülkün zarar görmesi veya diğer tüm arızı ya da sonuç olarak ortaya çıkan kayıplar dahil olmak üzere ancak bunlarla sınırlı olmamak kaydıyla) olmadığını kabul eder. Garanti ihlali ile ilgili her türlü işlem, satış tarihinden itibaren iki (2) yıl içinde yapılmalıdır.

GRACO TARAFINDAN SATILAN ANCAK GRACO TARAFINDAN ÜRETİLMİYEN AKSESUARLAR, EKİPMAN, MALZEMELER VEYA BİLEŞENLERLE İLGİLİ OLARAK GRACO HİÇBİR GARANTİ VERMEZ VE HİÇBİR ZİMNİ TİCARİ ELVERİŞLİLİK VE BELİRLİ BİR AMACA UYGUNLUK GARANTİSİNİ KABUL ETMEZ.

Graco tarafından satılan ancak Graco tarafından üretilmeyen bu ürünler (elektrik motorları, anahtarlar, hortumlar vb.) var ise kendi üreticilerinin garantisine tabidir. Graco, alıcıya bu garantilerin ihlali için her türlü talebinde makul bir şekilde yardımcı olacaktır.

Graco hiçbir durumda, gerek sözleşme ihlali, garanti ihlali ya da Graco'nun ihmali gerekse bir başka nedenden dolayı, Graco'nun işbu sözleşme uyarınca makine temin etmesinden ya da bu sözleşme ile satılan herhangi bir ürün ya da diğer malların tedarik edilmesi, performansı ya da kullanımından kaynaklanan dolaylı, arızı, özel ya da sonuç olarak ortaya çıkan zararlardan sorumlu tutulamaz.

Graco Bilgileri

Graco ürünlerine ilişkin en son bilgiler için www.graco.com adresini ziyaret edin.
Patent bilgileri için bkz. www.graco.com/patents.

SİPARİŞ VERMEK İÇİN, Graco distribütörünüzle temasa geçin ya da en yakın distribütörü bulmak için arayın.

Telefon: 612-623-6921 **veya Ücretsiz Hat:** 1-800-328-0211 **Faks:** 612-378-3505

Bu belgede yer alan tüm yazılı ve görsel veriler, basıldığı sırada mevcut olan en son ürün bilgilerini yansıtmaktadır.

Graco önceden haber vermeksizin, herhangi bir zamanda değişiklik yapma hakkını saklı tutar.

Orijinal talimatların çevirisi. This manual contains Turkish. MM 3A7469

Graco Headquarters: Minneapolis
Uluslararası Ofisler: Belgium, China, Japan, Korea

GRACO INC. AND SUBSIDIARIES • P.O. BOX 1441 • MINNEAPOLIS MN 55440-1441 • USA

Telif Hakkı 2020, Graco Inc. Tüm Graco üretim yerleri ISO 9001 tescillidir.

www.graco.com

Revizyon D, Haziran 2022