

Пневмомоторы насоса Dyna-Star®

3A8497A

RU

Для поршневых насосов с пневмомотором Dyna-Star, используемых для перекачивания консистентной смазки. Только для профессионального использования.

**Модель 26A938, Серия А,
7,5-дюймовый пневмомотор**

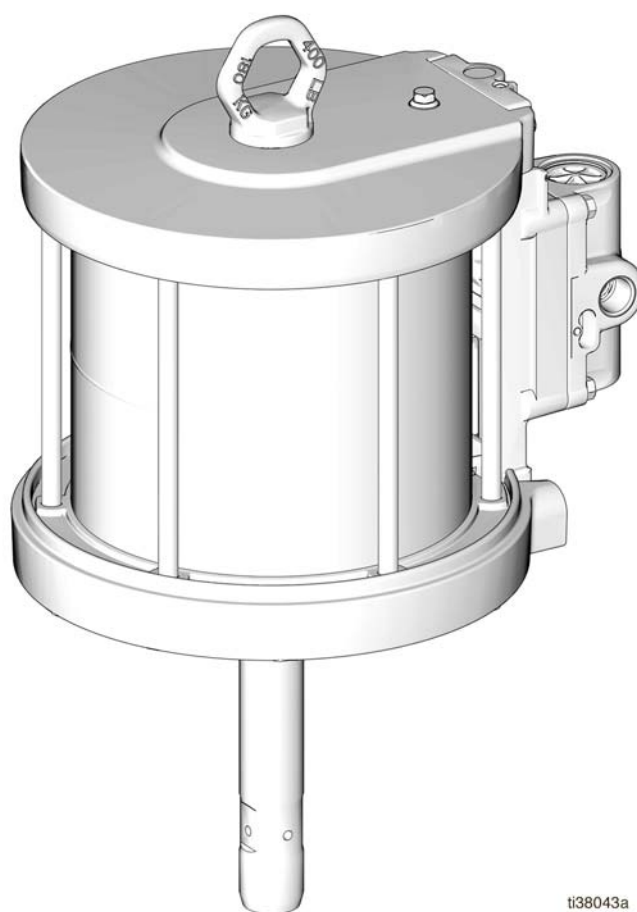
**Модель 26A939, Серия А,
6,0-дюймовый пневмомотор**

См. стр. 3, для информации по моделям, включая максимальное рабочее давление и разрешительные документы.



Важные инструкции по технике безопасности

Перед использованием данного оборудования ознакомьтесь со всеми предупреждениями и инструкциями, представленными в настоящем руководстве и в руководстве по эксплуатации насоса или комплекта. Сохраните все инструкции.



ti38043a

Сопутствующие руководства

Руководство (английский)	Описание
3A7519	Насосы для подачи консистентной смазки Dyna-Star 200:1 и Dyna-Star 120:1

Содержание

Сопутствующие руководства	1
Модели	3
Предупреждения	4
Идентификация компонентов	6
Заземление	7
Переработка и утилизация	8
Конец срока службы	8
Поиск и устранение неисправностей	9
Ремонт	10
График профилактического техобслуживания	10
Процедура сброса давления	10
Ремонт воздушного клапана	10
Полная замена пневматического клапана	10
Замена уплотнений или ремонт пневматического клапана	11
Разборка воздушного клапана	11
Сборка воздушного клапана	12
Замена управляющих клапанов	12
Ремонт пневмомотора	13
Разборка пневмомотора	13
Сборка пневмомотора	13
Примечания:	15
Детали	16
Комплекты	18
Комплекты уплотнений для пневмомотора	18
Детали воздушного клапана	18
Комплекты воздушного клапана	19
Размеры	20
Технические характеристики	21
Законопроект 65 штата Калифорния (США)	21
Стандартная гарантия компании Graco	22

Модели

Проверьте 6-значный номер (ID) указан на идентификационной табличке мотора.

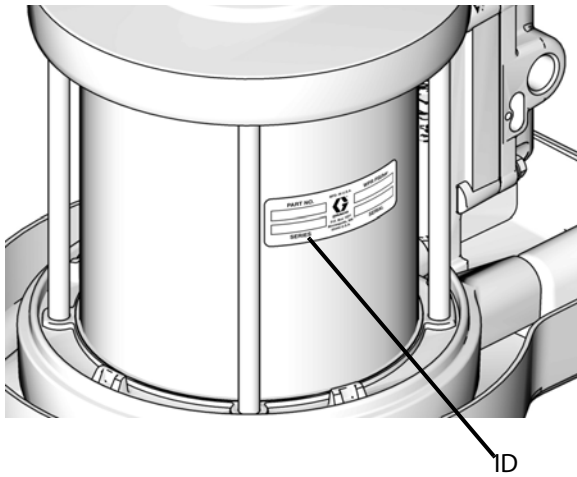



Рис. 1

Артикул пневмомотора	Артикул запасного пневмомотора	Серия	Поршень (дюймы)	Диаметр поршня, дюймы (мм)	Максимальное давление воздуха на входе фунтов/кв. дюйм (МПа, бар)
26A938*	25T843	A	4,75	7,5 (191)	0,7 МПа (7,0 бар, 100 фунтов/кв. дюйм)
26A939*	25T844	A	4,75	152 (6,0)	0,7 МПа (7,0 бар, 100 фунтов/кв. дюйм)

* Артикулы деталей, не подлежащих продаже.

Предупреждения

Указанные далее предупреждения относятся к настройке, эксплуатации, заземлению, техническому обслуживанию и ремонту данного оборудования. Символом восклицательного знака отмечены общие предупреждения, а знаки опасности указывают на риск, связанный с определенной процедурой. Когда в тексте руководства или на предупредительных этикетках встречаются эти символы, см. данные предупреждения. В этом руководстве в соответствующих случаях могут встречаться другие символы опасности и предупреждения, касающиеся определенных изделий и не описанные в этом разделе.

 <h2 style="margin: 0;">ПРЕДУПРЕЖДЕНИЕ</h2>	
 	<p>ОПАСНОСТЬ ТРАВМИРОВАНИЯ ДВИЖУЩИМИСЯ ДЕТАЛЯМИ</p> <p>Движущиеся части могут прищемить, порезать или отсечь пальцы и другие части тела.</p> <ul style="list-style-type: none"> • Держитесь на расстоянии от движущихся частей. • Не используйте оборудование со снятыми защитными щитками и крышками. • Оборудование может включиться без предупреждения. Перед проверкой, перемещением или техническим обслуживанием оборудования выполните Процедура сброса давления и отключите все источники питания.
 	<p>ОПАСНОСТЬ ВОЗНИКНОВЕНИЯ ПОЖАРА И ВЗРЫВА</p> <p>Примите к сведению, что наличие в рабочей зоне легковоспламеняющихся жидкостей, таких как бензин или жидкость стеклоочистителя, может привести к возгоранию или взрыву легковоспламеняющихся паров. Во избежание возгорания и взрыва соблюдайте указанные ниже меры предосторожности.</p> <ul style="list-style-type: none"> • Используйте оборудование только в хорошо проветриваемом помещении. • Удалите все источники воспламенения, такие как сигареты и портативные электрические лампы. • Все оборудование в рабочей зоне должно быть заземлено. • Следите за тем, чтобы на рабочем месте не было мусора, в том числе ветоши, пролитых или открытых емкостей с растворителем и бензином. • Не подключайте и не отключайте шнуры питания, не включайте и не выключайте освещение при наличии легковоспламеняющихся паров жидкости. • Используйте только заземленные шланги. • Немедленно прекратите работу в случае возникновения искры статического разряда или при ощущении разряда электрического тока. Не используйте оборудование до выявления и устранения проблемы. • В рабочей зоне должен находиться исправный огнетушитель.



ПРЕДУПРЕЖДЕНИЕ



ОПАСНОСТЬ ПРИ НЕНАДЛЕЖАЩЕМ ПРИМЕНЕНИИ ОБОРУДОВАНИЯ

Ненадлежащее применение может стать причиной серьезной травмы или смертельного исхода.

- Не работайте с оборудованием в состоянии усталости или алкогольного опьянения, а также под воздействием лекарственных препаратов.
- Не превышайте максимальное рабочее давление или температуру компонента системы с наименьшими номинальными значениями. См. **Технические характеристики** во всех руководствах по эксплуатации оборудования.
- Используйте материалы и растворители, совместимые с деталями оборудования, контактирующие с материалами. См. **Технические характеристики** во всех руководствах по эксплуатации оборудования. Прочтите предупреждения производителя материала и растворителя. Для получения полной информации об используемом материале запросите паспорт безопасности у дистрибьютора или продавца.
- Когда оборудование не используется, выключите его и выполните **Процедура сброса давления**.
- Ежедневно производите проверку оборудования. Сразу же ремонтируйте или заменяйте поврежденные или изношенные детали, используя при этом только оригинальные запасные детали.
- Не изменяйте и не модифицируйте конструкцию оборудования. Модификация или изменение конструкции оборудования может привести к аннулированию официальных разрешений на его использование и возникновению угроз безопасности.
- Убедитесь, что все оборудование рассчитано и одобрено для работы в условиях предполагаемой работы.
- Используйте оборудование только по назначению. Для получения необходимой информации свяжитесь с дистрибьютором.
- Прокладывайте шланги и кабели вне участков движения людей и механизмов, вдали от острых кромок, движущихся частей и горячих поверхностей.
- Не перекручивайте, не сгибайте шланги и не тяните за них, стараясь переместить оборудование.
- Не допускайте детей и животных в рабочую зону.
- Соблюдайте все действующие правила техники безопасности.



СРЕДСТВА ИНДИВИДУАЛЬНОЙ ЗАЩИТЫ

При нахождении в рабочей зоне следует использовать надлежащие средства защиты, предохраняющие от получения серьезных травм, в том числе повреждения органов зрения, потери слуха, вдыхания токсичных газов и ожогов. К защитным средствам относятся, но не ограничиваются ими:

- Защитные очки и средства защиты органов слуха.
- Респираторы, защитная одежда и перчатки, рекомендованные производителем материала и растворителя

Идентификация компонентов

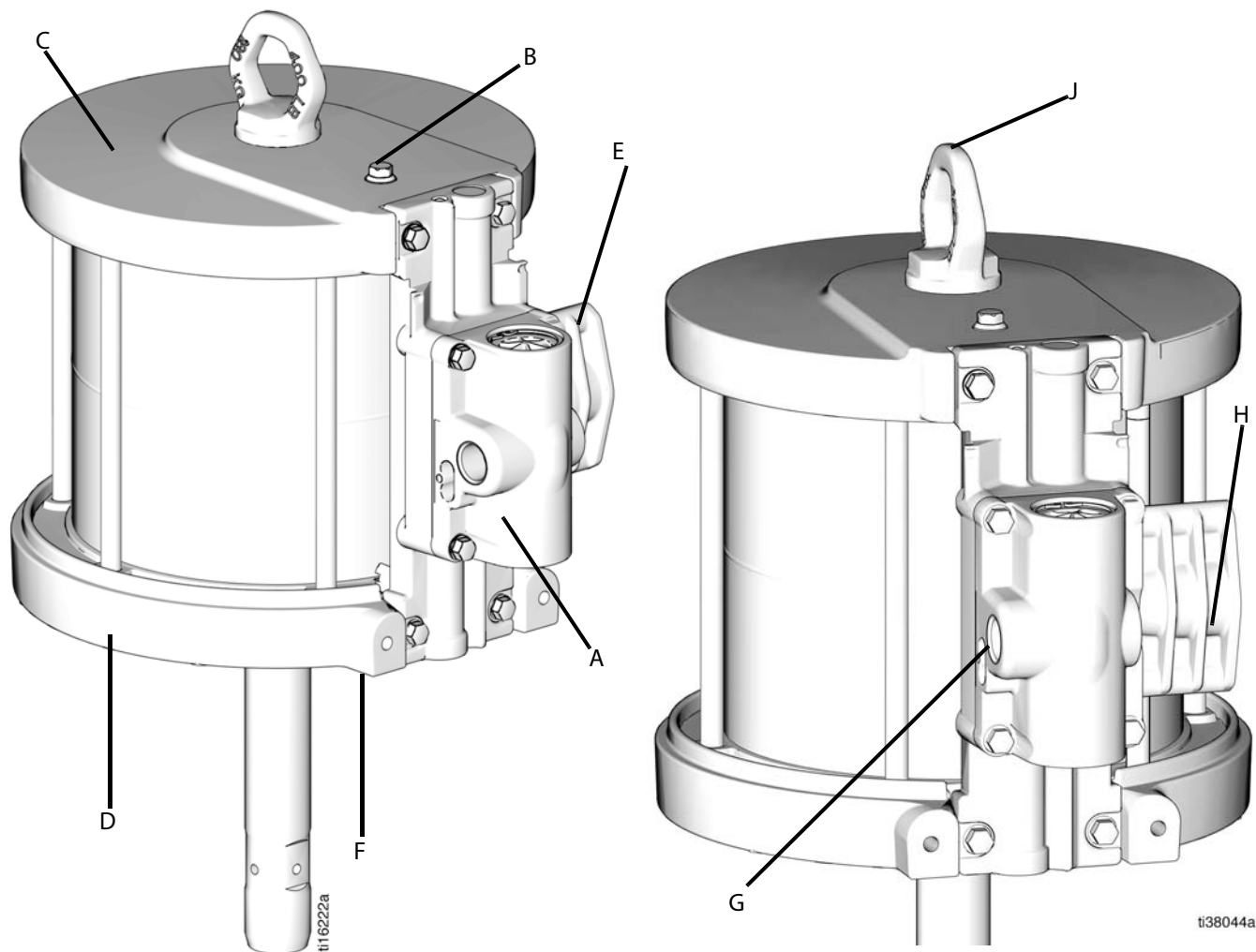


Рис. 2: Стандартный монтаж

Обозначения:

Компоненты комплекта пневмомотора

- A Пневматический клапан
- B Управляющий клапан
(нижний управляющий клапан не виден)
- C Верхняя крышка
- D Нижняя крышка
- E Распределительный блок
- F Винт заземления

Подъемное кольцо, кожухи и фитинги

- G Впускное отверстие для воздуха, 1/2 дюйма npt(f)
- H Выпускное отверстие для воздуха, 3/4 дюйма npt
- J Подъемное кольцо

Заземление



Для снижения риска образования статического разряда оборудование должно быть заземлено. Искры статического разряда могут привести к возгоранию или взрыву паров. Заземление обеспечивается проводом для отвода электрического тока.

Пневмомотор: используйте провод заземления и зажим (Артикул Graco 222011, не входит в комплект поставки), как показано на Рис. 1.

1. Подсоедините провод заземления (Y) к винту заземления (Z), расположенному в нижней части пневмомотора.
2. Подсоедините второй конец провода заземления (Y) к точке фактического заземления.

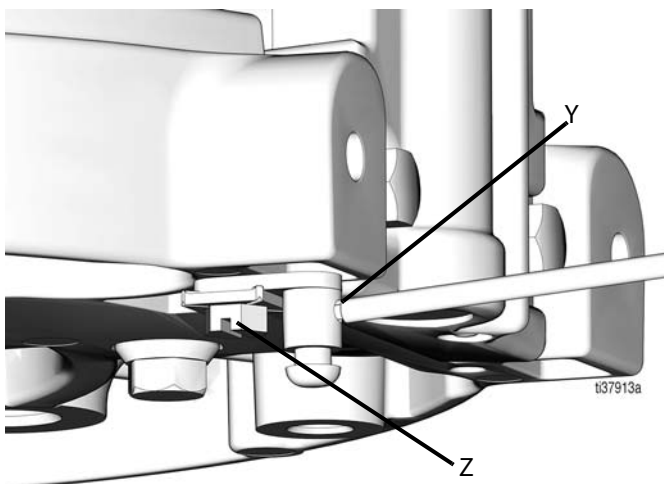


Рис. 3

Переработка и утилизация

Конец срока службы

По истечению срока службы изделия утилизируйте его с соблюдением применимых требований законодательства.

Поиск и устранение неисправностей



1. При отключении системы и перед проверкой или обслуживанием выполняйте сброс давления, руководствуясь процедурой сброса давления для вашей системы.

ПРИМЕЧАНИЕ: Перед разборкой пневмомотора ознакомьтесь с перечнем возможных проблем и причинами их возникновения.

Проблема	Причина	Решение
Пневматический двигатель не запускается.	Поврежден воздушный клапан (17).	Замените или произведите сервисное обслуживание воздушного клапана (17), см. стр. 18.
	Поврежден управляющий клапан (19).	Замените управляющий клапан (19), см. стр. 12.
Из области вокруг поршневого штока пневматического двигателя непрерывно выходит воздух.	Повреждены и-образные уплотнения (3, 33)	Замените и-образные уплотнения (3, 33) штока поршня, см. стр. 13.
Из глушителя непрерывно выходит воздух.	Повреждена пластина (105) или колпачок (112) воздушного клапана	Замените или произведите сервисное обслуживание воздушного клапана (17), см. стр. 10.
	Повреждено уплотнительное кольцо (8) поршня	Замените уплотнения, см. стр. 13.
Пневмомотор «сильно вибрирует» в верхней точке хода поршня.	Поврежден нижний управляющий клапан.	Замените нижний управляющий клапан (19), см. стр. 12.
Пневмомотор «сильно вибрирует» в нижней точке хода поршня.	Поврежден верхний управляющий клапан.	Замените верхний управляющий клапан (19), см. стр. 12.
Обледенение внутри мотора.	Пневмомотор работает в условиях высокого давления или высокой частоты циклов.	Понижьте давление, уменьшите частоту циклов или рабочий цикл мотора. Уменьшите температуру точки росы сжатого воздуха, используя коалесцирующий фильтр.

Ремонт

График профилактического техобслуживания

Периодичность техобслуживания зависит от конкретных условий эксплуатации системы. Составьте график планово-предупредительного технического обслуживания, записав, когда и какой вид технического обслуживания будет необходим, а затем составьте обычный график проверки своей системы.

Процедура сброса давления



- Оставшийся воздух может стать причиной неожиданного срабатывания насоса и получения серьезной травмы в результате движения деталей.
- Процедуру сброса давления необходимо выполнять после остановки насоса, а также перед очисткой, проверкой или техобслуживанием оборудования.
- Не поднимайте и не перемещайте мотор, если система находится под давлением.

1. Отключите подачу воздуха в насос.
2. Закройте главный стравливающий клапан (требуется).
3. Откройте гидравлический шаровой и/или раздаточный клапан, чтобы сбросить давление материала.

Ремонт воздушного клапана

См. **Детали**, на стр. 16 для данного раздела.



Полная замена пневматического клапана

1. Остановите насос в середине хода. Выполните **Процедура сброса давления**, стр. 10.
2. Отсоедините линии подачи воздуха.
3. Удалите винты (18), см. **Детали**, стр. 16.
4. Извлеките воздушный клапан (17) и прокладку (16).
5. Чтобы отремонтировать воздушный клапан, перейдите к разделу **Разборка воздушного клапана**, стр. 11, шаг 1. Чтобы установить новый воздушный клапан, перейдите к шагу 6.
6. Нанесите смазку на прокладку (16) нового воздушного клапана и выровняйте ее относительно распределительного блока.
7. Смажьте пластину воздушного клапана (105), затем присоедините воздушный клапан (17) (затяните с усилием 95 - 105 дюйм-фунтов/ 10,7 - 11,9 Н•м).

Замена уплотнений или ремонт пневматического клапана

ПРИМЕЧАНИЕ:

- Доступны комплекты уплотнений для воздушных клапанов. Для заказа соответствующего комплекта для насоса, см. стр. 19 (детали, отмеченные знаком †).
- Доступны комплекты для ремонта воздушного клапана. Для заказа соответствующего комплекта для насоса, см. стр. 19 (детали, отмеченные знаком ◆).
- Доступны комплекты торцевых крышек для воздушного клапана. Для заказа соответствующего комплекта для насоса, см. стр. 19 (детали, отмеченные знаком ☒).

Разборка воздушного клапана

1. Выполните шаги 1 - 4 раздела **Полная замена пневматического клапана**, стр. 10.
2. Используя 2 мм шестигранный ключ (5/64 дюйма), удалите два винта (109) (Рис. 4).
3. Снимите пластину (105), уплотнение (112) и пружину (111) клапана (Рис. 4).

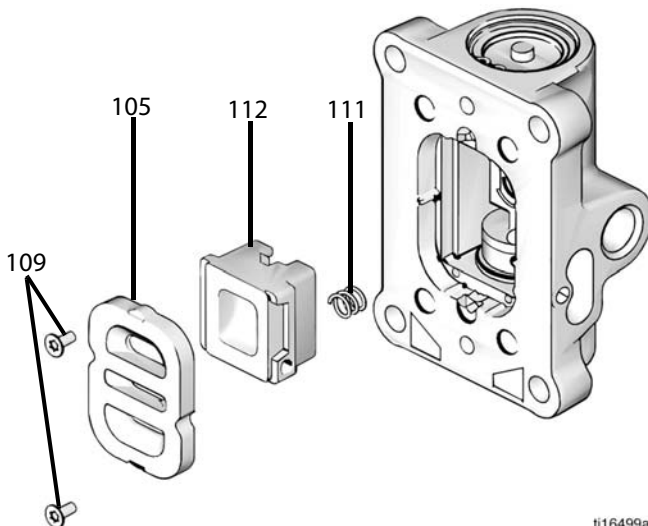


Рис. 4

ti16499a

4. Удалите стопорные кольца (110) с каждого конца (Рис. 5).
5. Используя поршень, снимите с каждого конца торцевые крышки (107) (Рис. 5).
6. Извлеките уплотнительные кольца торцевой крышки (106) (Рис. 5).
7. Удалите поршень (102) (Рис. 5).
8. Удалите u-образные уплотнения (108) с каждого конца (Рис. 5).
9. Извлеките стопорный узел (103) и стопорный кулачок (104) из центральной части (Рис. 5).

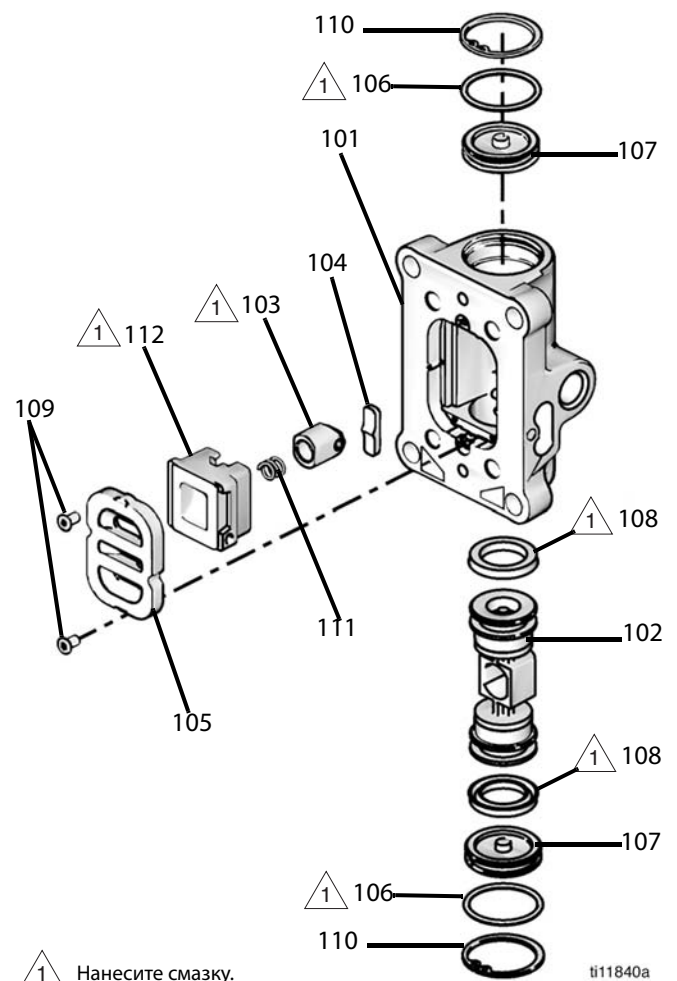


Рис. 5

1 Нанесите смазку.

ti11840a

Сборка воздушного клапана

1. Нанесите смазку на стопорный кулачок (104) и вставьте его в корпус клапана.
2. Смажьте и-образное уплотнение (108) и установите на поршень (103) таким образом, чтобы кромки были направлены к центру поршня.

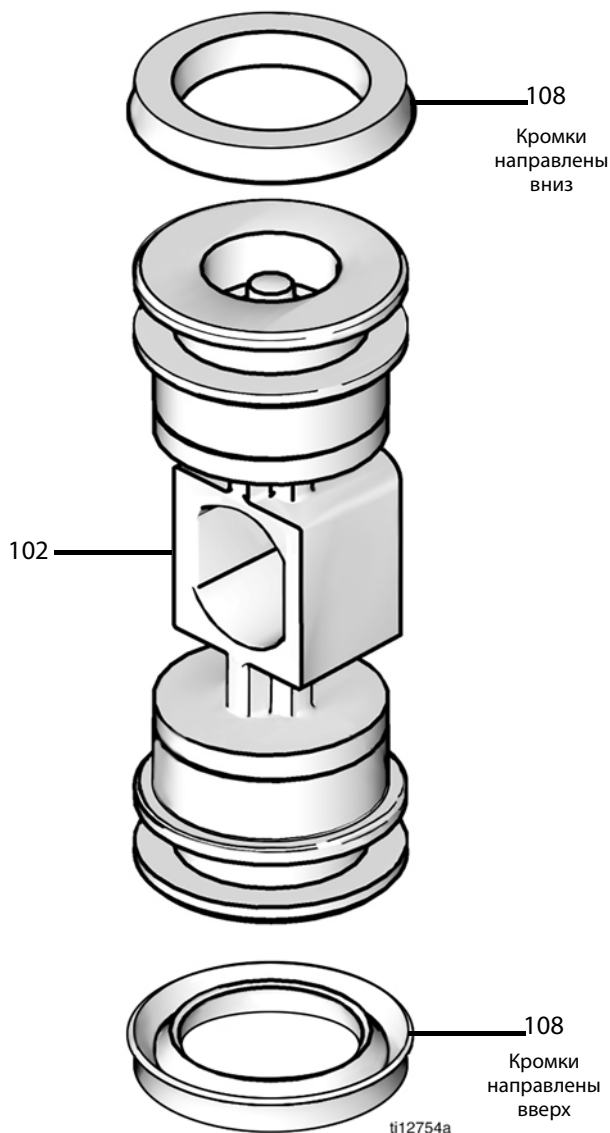


Рис. 6

3. Нанесите смазку на обе стороны поршня (102) и вставьте его в корпус.
4. Нанесите смазку на стопорный узел (103) и вставьте его в поршень.
5. Нанесите смазку на новое уплотнительное кольцо (106) и установите на торцевые крышки (107), а затем вставьте торцевые крышки в корпус.

6. Установите стопорные кольца (110) на каждый конец для фиксации торцевых крышек в заданном положении.

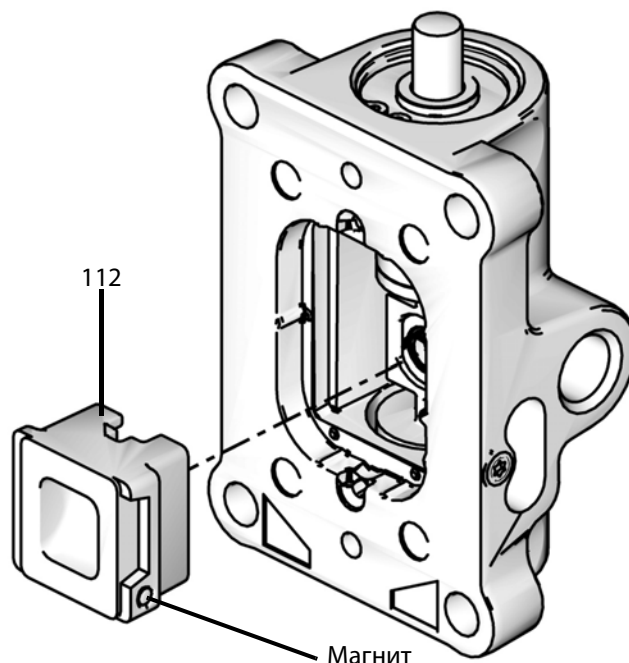


Рис. 7

7. Установите пружину (111).
8. Нанесите смазку на колпачок (112) воздушного клапана и установите его на место.
9. Выровняйте маленький круглый магнит относительно впускного отверстия для воздуха.
10. Установите пластину клапана (105), а затем затяните винты (109) для фиксации в заданном положении

Замена управляющих клапанов

1. Остановите насос в середине хода. Выполните **Процедура сброса давления**, стр. 10.
2. Отсоедините линию подачи воздуха от мотора.
3. Снимите старые управляющие клапаны (19) с верхней и нижней крышек с помощью торцового ключа на 10 мм.
4. Нанесите смазку и установите новые управляющие клапаны (19) (затяните с усилием 95 - 105 дюйм-фунтов/ 10,7 - 11,9 Н•м).

Ремонт пневмомотора

См. **Детали**, на стр. 16 для данного раздела.



ПРИМЕЧАНИЕ: Доступны комплекты уплотнений для пневмомотора. Чтобы заказать соответствующий комплект для используемого насоса, см. стр. 18. Детали, входящие в состав комплекта, отмечены (*). Для достижения наилучших результатов используйте все детали, входящие в состав комплекта.

Разборка пневмомотора

1. Остановите насос в середине хода. Выполните **Процедура сброса давления**, стр. 10.
2. Отсоедините линии подачи воздуха.
3. Используйте 10 мм торцовый гаечный ключ для удаления четырех винтов (18), после чего удалите воздушный клапан (17) и прокладку (16).
4. Открутите четыре винта (18) и удалите распределительный блок (15*) и прокладку (14).
5. Используя 10 мм торцовый ключ, отсоедините управляющие клапаны (19) с верхней и нижней крышек.
6. Удалите подъемное (31) и уплотнительное кольцо (32) с центральной части верхней крышки.
7. Удалите стяжные болты (10).
8. Снимите верхнюю крышку и извлеките уплотнительное кольцо (9).
9. Снимите цилиндр (11).
10. Сдвиньте узел поршня (5) вверх и снимите его с нижней крышки.

ВНИМАНИЕ

Не разбирайте узел поршня (5), поскольку это может привести к его повреждению.

11. Снимите уплотнительное кольцо (8) с поршня.
12. Извлеките из нижней крышки стопорное кольцо (4), U-образные уплотнения (3*, 33*) и уплотнительное кольцо (9).

Сборка пневмомотора

ПРИМЕЧАНИЕ: Используйте консистентную смазку на основе бентонита класса NLGI 1.

Для упрощения сборки пневмомотора вначале следует поставить его на рабочий стол, перевернув верхнюю крышкой (13) вниз, и собрать его в таком положении.

1. Нанесите смазку на уплотнительное кольцо (9) и установите его на верхнюю крышку (13).
2. Смажьте внутреннюю часть цилиндра (11), затем опустите цилиндр (11) на верхнюю крышку (13).
3. Нанесите смазку на уплотнительное кольцо (8) и установите его на узел поршня (5).
4. Сдвиньте узел поршня (5) вниз на цилиндр (11), удостоверившись, что уплотнительное кольцо (9) осталось на месте.
5. Смажьте и установите новое U-образное уплотнение с фланцем (33) в нижней части подшипника, расположенного в нижней крышке (1), удостоверившись, что U-образное уплотнение направлено вверх, а фланец направлен вниз. Затем смажьте и установите новое U-образное уплотнение (3) в верхней части подшипника, удостоверившись, что кромка U-образного уплотнения направлена вверх (Рис. 8).

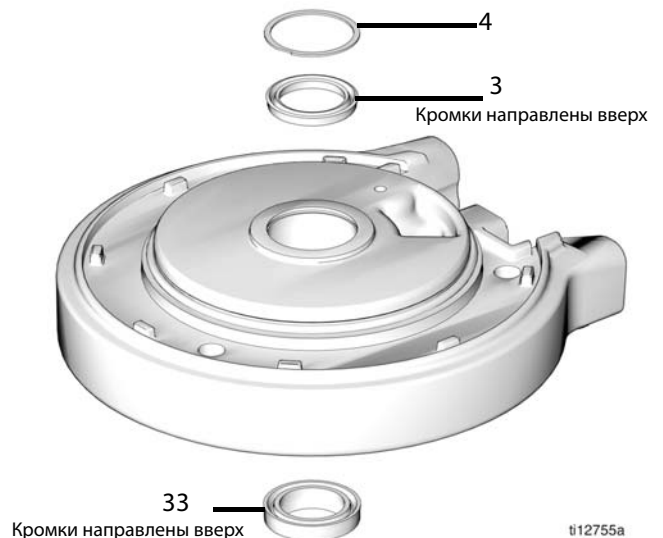
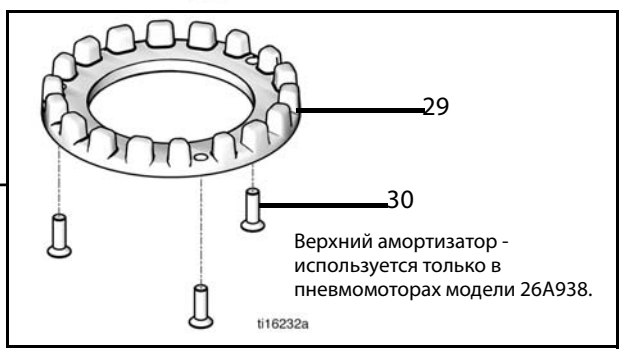
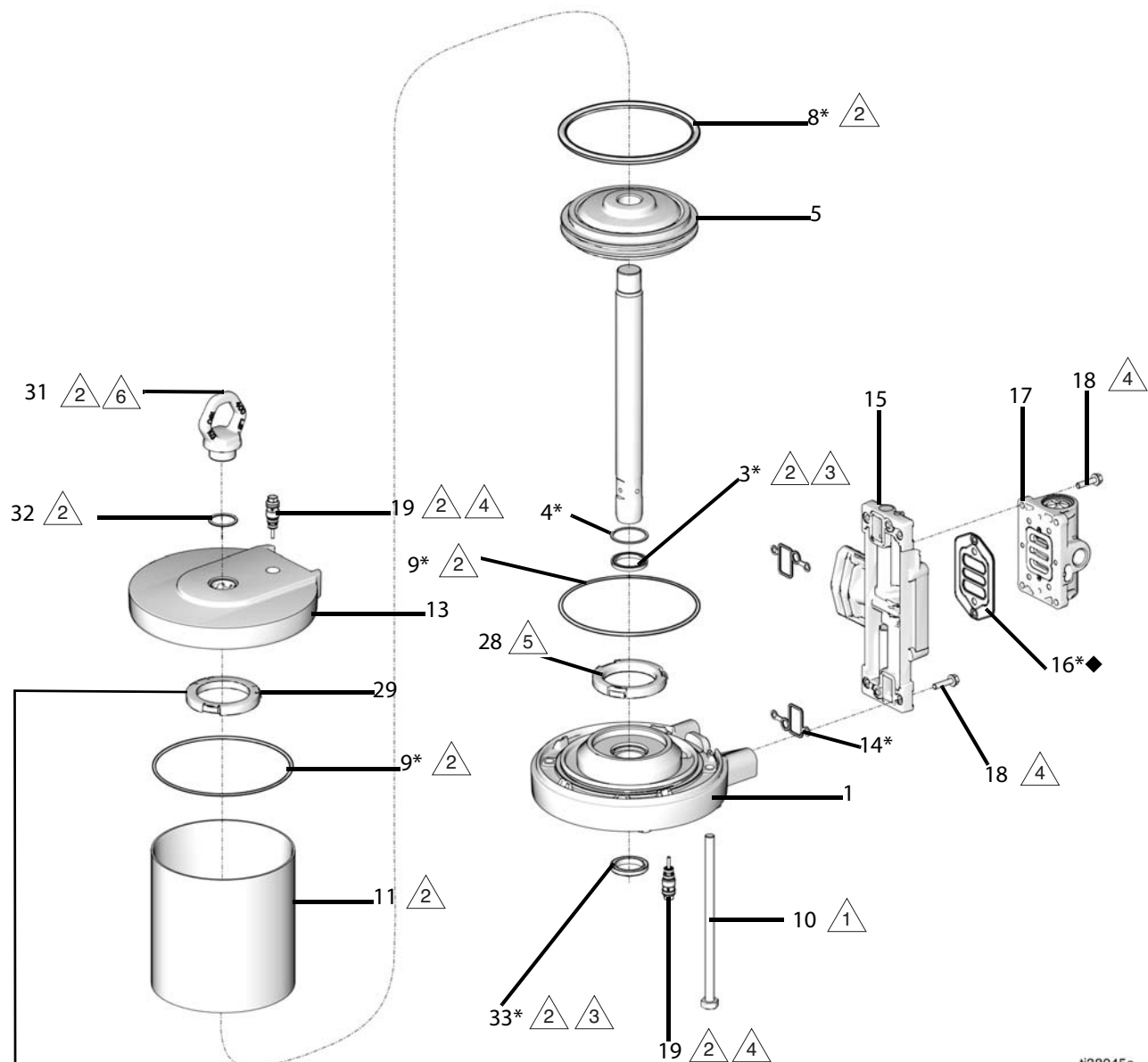


Рис. 8

6. Установите стопорное кольцо (4).
7. Смажьте уплотнительное кольцо (9) и установите его на нижнюю крышку (1).

8. Осторожно установите нижнюю крышку (1) на цилиндр (11), вставив шток в подшипник. Поверхности верхней и нижней крышек распределительного блока должны быть совмещены.
9. Установите стяжные болты (10) и затяните их вручную.
10. Установите на распределительный блок (15) две прокладки (14).
11. Установите распределительный блок (15) (затяните с усилием 95 - 105 дюйм-фунтов/10,7 - 11,9 Н•м).
12. Выровняйте прокладку воздушного клапана (16) на распределительном блоке, а затем установите воздушный клапан.
13. Затяните стяжные болты (10) на пол-оборота. Затягивать болты следует в перекрестной последовательности. Затягивайте болты в перекрестной последовательности с усилием 25 - 30 фут-фунтов/33,9 - 40,7 Н•м).
14. Смажьте и установите управляющие клапаны (19) в верхнюю и нижнюю крышки (затяните с усилием 95 - 105 фут-фунтов/10,7 - 11,9 Н•м).
15. Установите подъемное (31) и уплотнительное кольцо (32) в центральную часть верхней крышки (13). Смажьте уплотнительное кольцо.

Детали



t38045a

- 1 Затяните до 33,9–40,7 Н•м (25–30 фут-фунтов)
- 2 Нанести консистентную смазку на основе бентонита класса NLGI 1.
- 3 Кромки кольцевого u-образного уплотнения направлены вверх. Фланец (только для нижнего уплотнения) направлен вниз. См. Рис. 8, стр. 13.
- 4 Затяните с усилием 95-105 дюйм-фунтов (10,7-11,9 Н•м).
- 5 Нажмите, чтобы зафиксировать.
- 6 Затяните с усилием 30-35 фут-фунтов (40,7-47,5 Н•м).

Детали пневмомоторов - все модели

№	Описание	Кол-во	Модель 26A939	Модель 26A938
1	Крышка, нижняя, в сборе; (включая № 3, 4, 9, 12, 19, 28 и 33)	1	24A549	24A553
3*	U-образное уплотнение	1	Отдельно не продается. См. Комплекты уплотнений для пневмомотора , стр. 18 или нижняя крышка в сборе (№. 1, данная таблица)	
4*	Стопорное кольцо	1	Отдельно не продается. См. Комплекты уплотнений для пневмомотора , стр. 18 или нижняя крышка в сборе (№. 1, данная таблица)	
5	Поршень/Шток, в сборе	1		
8*	Уплотнительное кольцо, поршень	1	Отдельно не продается. См. Комплекты уплотнений для пневмомотора , стр. 18 или нижняя крышка в сборе (№. 1, данная таблица)	
9*	Уплотнительное кольцо, крышка	2	Отдельно не продается. См. Комплекты уплотнений для пневмомотора , стр. 18 или нижняя крышка в сборе (№. 1, данная таблица)	
10	Болт, стяжной, с шестигранной головкой	4 6	15M315	15M315
11	Цилиндр, мотор	1	Отдельно не продается. См. Артикул запасного пневмомотора (Модели) , стр. 3.	
12	Винт, заземление	1	116343	116343
13‡	Крышка, верхняя	1	15M665	15M398
14*	Прокладка, распределительный блок	2	Отдельно не продается. См. Комплекты уплотнений для пневмомотора , стр. 18 или распределительный блок (№ 15, данная таблица)	
15	Распределительный блок, в сборе, включая № 14, 16 и 18 (4 шт.)	1	16G521	16G521
16*◆	Прокладка, воздушный клапан	1	Отдельно не продается. См. Комплекты уплотнений для пневмомотора , стр. 18 или распределительный блок (№ 15, данная таблица)	
17	Клапан, воздушный, в сборе; включая № 16 и 18 (4 шт.)	1	24A352	24X156
18	Винт, М6 × 25	8	Отдельно не продается. См. распределительный блок в сборе (деталь 15 в данной таблице) или воздушный клапан в сборе (деталь 17 в данной таблице).	
19	Клапан, управляющий	2	24A366	24A366
28	Комплект амортизаторов Только нижний амортизатор Нижний амортизатор, верхний амортизатор и винты (3 шт.)	1	24A914	24A915
29	Амортизатор, верхний	1		Отдельно не продается. См. комплект амортизаторов (№ 28, данная таблица)
30	Винт, М5, с плоской головкой	3		
31	Кольцо, подъемное	1	16A795	16A795
32	Уплотнительное кольцо, для переходника	1	110782	110782
33*	Уплотнение, и-образное, с фланцем	1	Отдельно не продается. См. Комплекты уплотнений для пневмомотора , стр. 18 или нижняя крышка в сборе (№. 1, данная таблица)	

* Детали в составе комплекта уплотнений пневмомотора (приобретаются отдельно), см. стр. 18.

◆ В составе комплекта уплотнений пневмомотора (приобретаются отдельно), см. стр. 19.

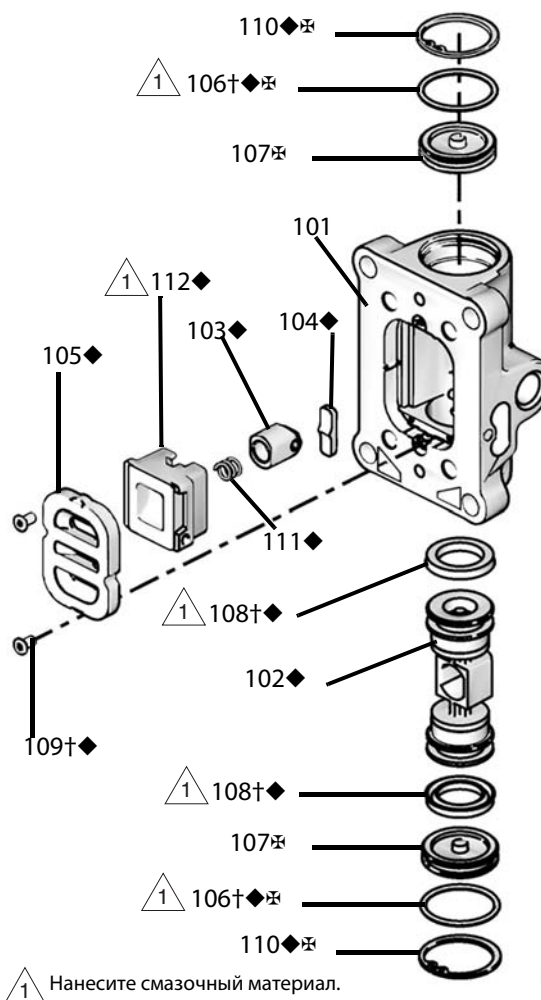
‡ В комплект верхней крышки в сборе входят два уплотнительных кольца для переходника. См. № 32, чтобы узнать, какое уплотнительное кольцо подходит для вашего мотора.

Комплекты

Комплекты уплотнений для пневмомотора

Модель пневмомотора	Комплект уплотнений для пневмомоторов
26A938	24A551
26A939	24A547

Детали воздушного клапана



Комплекты воздушного клапана

ПРИМЕЧАНИЕ: Детали воздушного клапана не продаются отдельно. В таблице ниже перечислены возможные комплекты для каждой детали.

№	Описание	Кол-во	Комплект для ремонта воздушного клапана 24А538	Комплект уплотнений для воздушного клапана 24А536	Пневматический клапан Комплект торцевых крышек 24А361	Прочее
101	КОРПУС	1				
102◆	ПОРШЕНЬ ВОЗДУШНОГО КЛАПАНА	1	✓			
103◆	СТОПОРНЫЙ УЗЕЛ ПОРШНЯ	1	✓			
104◆	СТОПОРНЫЙ КУЛАЧОК	1	✓			
105◆	ПЛАСТИНА воздушного клапана	1	✓			
106†⊕◆	УПЛОТНИТЕЛЬНОЕ КОЛЬЦО	2	✓	✓	✓	
107⊕	КОЛПАЧОК	2			✓	
108†◆	U-ОБРАЗНОЕ УПЛОТНЕНИЕ	2	✓	✓		
109†◆	ВИНТ	2	✓	✓		Комплект винтов 24А359 (Упаковка из 10 штук)
110◆⊕	КОЛЬЦО УПОРНОЕ	2	✓		✓	
111◆	СТОПОРНАЯ ПРУЖИНА	1	✓			
112◆	УПЛОТНЕНИЕ	1	✓			
18	ВИНТ, М6 × 25	4				См. блок коллектора (№ 15, таблица деталей комплекта пневмомотора) или Блок воздушного клапана (№ 17, таблица деталей комплекта пневмомотора)
16*†◆	ПРОКЛАДКА ВОЗДУШНОГО КЛАПАНА	1	✓	✓		См. комплект уплотнений пневмомотора (стр. 18) или блок коллектора (№ 15, таблица деталей комплекта пневмомотора) или Блок воздушного клапана (№ 17, таблица деталей комплекта пневмомотора)

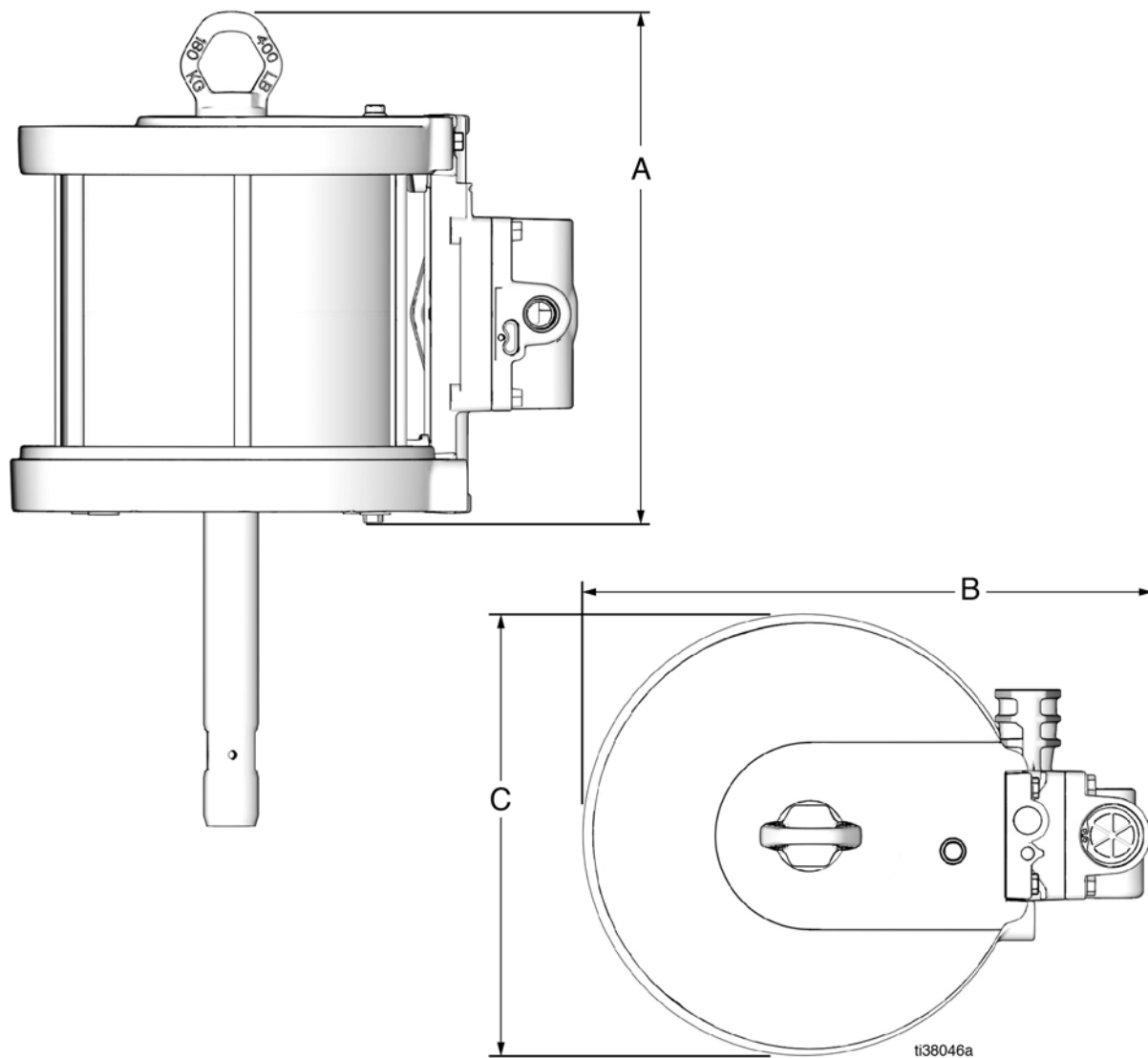
† Входят в состав комплекта уплотнений для воздушного клапана 24А536.

◆ Входят в состав ремонтного комплекта для воздушного клапана 24А538.

⊕ Входят в состав комплекта торцевых крышек для воздушного клапана 24А361.

Размеры

Модель пневмомотора	A дюймы (мм)	B дюймы (мм)	C дюймы (мм)	Масса фунты (кг)
26A939	11,7 (297)	11,4 (290)	8,5 (216)	23,0 (10,4)
26A938	11,7 (297)	12,9 (328)	10,0 (254)	29,0 (13,1)



Технические характеристики

	Американская	Метрическая
Максимальное давление воздуха на входе	100 фунтов/кв. дюйм	0,7 МПа, 7 бар
Длина хода	4,75 дюйма	3810 мм
Размер впускного канала подачи воздуха	1/2 дюйма npt(f)	
Размер канала сброса воздуха	3/4 дюйма npt(f)	
Максимальная скорость мотора	60 циклов в минуту	
Уровень шума, дБа		
26A939		
Звуковая мощность*	77,5 дБа	
Звуковое давление**	70,7 дБа	
26A938 или 26A939		
Звуковая мощность*	77,2 дБа	
Звуковое давление**	70,5 дБа	
* Звуковая мощность в условиях давления 0,48 МПа (4,8 бар, 70 фунтов/кв. дюйм), 20 циклов в минуту. Звуковая мощность измерена по ISO-9614-2.		
** Звуковое давление измерено на расстоянии 3,28 футов (1,0 метр) от оборудования.		

Время хранения	Неограничено при условии замены частей/компонентов в соответствии с инструкциями по хранению, приведенными в руководстве		
Обслуживание при хранении	Уплотнения из кожи и регулятор давления должны заменяться каждые 5 лет		
Срок эксплуатации	Зависит от режима использования, распыляемых материалов, условий хранения и регулярности обслуживания. Минимум 25 лет при соблюдении всех условий.		
Обслуживание в течение эксплуатации	Уплотнения из кожи и регулятор давления должны заменяться каждые 5 лет		
Вывод из эксплуатации и утилизация	При невозможности дальнейшего использования распылитель подлежит утилизации. Индивидуальные части и компоненты должны быть отсортированы в соответствии с материалами изготовления. Материалы основных частей указаны в руководстве. Все электронные компоненты соответствуют требованиям Директивы об Ограничении Использования Опасных Материалов (ROHS) и должны утилизироваться в соответствии с местными требованиями.		
Кодировка даты производства	Месяц (первый символ)	Год (второй и третий символы)	Серия (четвертый символ)
Пример: A16A	A = Январь	16 = 2016	A = серия сборочного чертежа
Пример: L16A	L = Декабрь	16 = 2016	A = серия сборочного чертежа

Законопроект 65 штата Калифорния (США)

РЕЗИДЕНТЫ КАЛИФОРНИИ



ПРЕДУПРЕЖДЕНИЕ. Онкологические заболевания и вред, наносимый репродуктивной системе — www.P65warnings.ca.gov.

Стандартная гарантия компании Graco

Компания Graco гарантирует, что во всем оборудовании, упомянутом в настоящем документе, произведенном компанией Graco и маркированном ее наименованием, на момент его продажи первоначальному покупателю отсутствуют дефекты материала и изготовления. За исключением случаев предоставления каких-либо особых, расширенных или ограниченных гарантий, опубликованных компанией Graco, компания обязуется в течение двенадцати месяцев с момента продажи отремонтировать или заменить любую деталь оборудования, которая будет признана компанией Graco дефектной. Эта гарантия действительна только в том случае, если оборудование устанавливается, эксплуатируется и обслуживается в соответствии с письменными рекомендациями компании Graco.

Ответственность компании Graco и эта гарантия не распространяются на случаи общего износа оборудования, а также на любые неисправности, повреждения или износ, вызванные неправильным монтажом или эксплуатацией, абразивным истиранием или коррозией, недостаточным или неправильным техническим обслуживанием, халатностью, авариями, внесением изменений в оборудование или применением деталей других производителей. Кроме того, компания Graco не несет ответственности за неисправности, повреждения или износ, вызванные несовместимостью оборудования компании Graco с устройствами, вспомогательными принадлежностями, оборудованием или материалами, которые не были поставлены компанией Graco, либо неправильным проектированием, изготовлением, монтажом, эксплуатацией или техническим обслуживанием устройств, вспомогательных принадлежностей, оборудования или материалов, которые не были поставлены компанией Graco.

Эта гарантия имеет силу при условии предварительно оплаченного возврата оборудования, в котором предполагается наличие дефектов, уполномоченному дистрибьютору компании Graco для проверки заявленных дефектов. В случае подтверждения заявленного дефекта компания Graco обязуется бесплатно отремонтировать или заменить все дефектные детали. Оборудование будет возвращено первоначальному покупателю с предварительной оплатой транспортировки. Если в результате проверки оборудования не будет выявлено никаких дефектов материалов или изготовления, ремонт будет проведен за разумную плату, которая может включать стоимость работ, деталей и транспортировки.

НАСТОЯЩАЯ ГАРАНТИЯ ЯВЛЯЕТСЯ ИСКЛЮЧИТЕЛЬНОЙ И ЗАМЕНЯЕТ ВСЕ ПРОЧИЕ ГАРАНТИИ, ЯВНО ВЫРАЖЕННЫЕ ИЛИ ПОДРАЗУМЕВАЕМЫЕ, ВКЛЮЧАЯ, ПОМИМО ПРОЧЕГО, ГАРАНТИЮ ТОВАРНОГО СОСТОЯНИЯ ИЛИ ГАРАНТИЮ ПРИГОДНОСТИ ДЛЯ ОПРЕДЕЛЕННОЙ ЦЕЛИ.

Указанные выше условия определяют рамки обязательств компании Graco и меры судебной защиты покупателя в случае любого нарушения гарантии. Покупатель согласен с тем, что применение других средств судебной защиты (включая, помимо прочего, случайные или косвенные убытки в связи с упущенной выгодой, упущенными сделками, травмами персонала или порчей имущества, а также любые иные случайные или косвенные убытки) невозможно. Все претензии по случаям нарушения гарантии должны быть предъявлены в течение двух (2) лет с момента продажи.

КОМПАНИЯ GRACO НЕ ПРЕДОСТАВЛЯЕТ НИКАКИХ ГАРАНТИЙ, ЯВНЫХ ИЛИ ПОДРАЗУМЕВАЕМЫХ, ОТНОСИТЕЛЬНО ТОВАРНОЙ ПРИГОДНОСТИ ИЛИ СООТВЕТСТВИЯ КАКОЙ-ЛИБО ОПРЕДЕЛЕННОЙ ЦЕЛИ В ОТНОШЕНИИ ВСПОМОГАТЕЛЬНЫХ ПРИНАДЛЕЖНОСТЕЙ, ОБОРУДОВАНИЯ, МАТЕРИАЛОВ ИЛИ КОМПОНЕНТОВ, ПРОДАВАЕМЫХ, НО НЕ ПРОИЗВОДИМЫХ КОМПАНИЕЙ GRACO. На указанные изделия, проданные, но не изготовленные компанией Graco (например, электромоторы, выключатели, шланги и т. д.), распространяется действие гарантий их производителя, если таковые имеются. Компания Graco будет оказывать покупателю надлежащее содействие в предъявлении любых претензий по случаям нарушения таких гарантийных обязательств.

Компания Graco ни в коем случае не берет на себя ответственность за косвенные и случайные убытки, ущерб, определяемый особыми обстоятельствами либо появившийся в связи с поставкой компанией Graco оборудования согласно данному документу, или за урон вследствие снабжения, использования каких-либо продуктов или других товаров, проданных по условиям настоящего документа, будь то в связи с нарушением договора, нарушением гарантии, небрежностью со стороны компании Graco или в каком-либо ином случае.

Информация о компании Graco

Самую актуальную информацию о продукции компании Graco, см. на веб-сайте www.graco.com.

Информация о патентах представлена на веб-сайте www.graco.com/patents.

ЧТОБЫ РАЗМЕСТИТЬ ЗАКАЗ, обратитесь к своему дистрибьютору фирмы Graco или позвоните по указанному ниже телефону, чтобы узнать координаты ближайшего дистрибьютора.

Телефон: 612-623-6928 **или номер для бесплатных звонков:** 1-800-533-9655, **Факс:** 612-378-3590

Все письменные и визуальные данные, содержащиеся в настоящем документе, отражают самую свежую информацию об изделии, имеющуюся на момент публикации. Компания Graco оставляет за собой право в любой момент вносить изменения без уведомления.

Перевод оригинальных инструкций. This manual contains Russian. MM 3A7718

Главный офис компании Graco: Minneapolis

Международные представительства: Бельгия, Китай, Япония, Корея

GRACO INC. AND SUBSIDIARIES • P.O. BOX 1441 • MINNEAPOLIS MN 55440-1441 • USA

© Graco Inc., 2008. Все производственные объекты компании Graco зарегистрированы согласно стандарту ISO 9001.

www.graco.com

Редакция А, Март 2021