

에어 구동식 분배 밸브

3A8715L
KO

ProMix® 이액형 장비로 이액형 유체 및 솔벤트 분배 전문가만 이 장비를 사용할 수 있습니다.

부품 번호 15X303, 26A355

고압 분배 밸브

3000 psi (21 MPa, 207 bar) 최대 유체 작동 압력

100psi (0.7MPa, 7bar) 최대 공기 작동 압력

부품 번호 24T785

산성 촉매성 재료용 고압 분배 밸브

3000 psi (21 MPa, 207 bar) 최대 유체 작동 압력

100psi (0.7MPa, 7bar) 최대 공기 작동 압력

부품 번호 26A313

산성 촉매성 재료용 고압 덤프 밸브

3000 psi (21 MPa, 207 bar) 최대 유체 작동 압력

100psi (0.7MPa, 7bar) 최대 공기 작동 압력

부품 번호 15X304, 26B108

저압 분배 밸브

300 psi (2.1 MPa, 21.0 bar) 최대 유체 작동 압력

100psi (0.7MPa, 7bar) 최대 공기 작동 압력



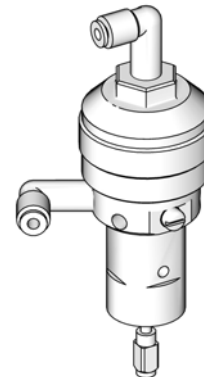
중요 안전 지침

장비 사용 전에 이 설명서와 프로포셔널 시스템 사용 설명서에 있는 경고 및 지침을 모두 읽으십시오. 모든 지침서를 잘 보관하십시오.

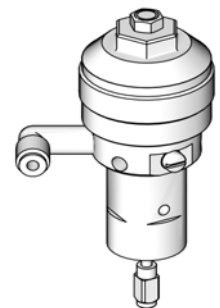
고압 밸브

15X303, 24T785 및
26A355

26A313



T11581A

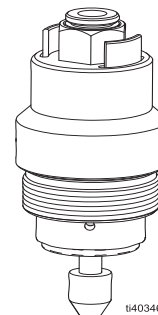


ti30189a

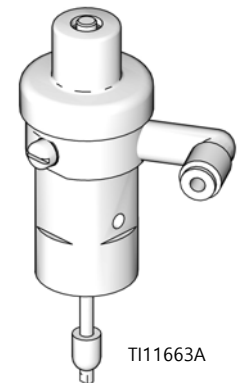
저압 밸브

26B108

15X304



ti40346a



T11663A

목차

- 관련 설명서** 2
- 설치** 3
 - 공기 라인 연결 3
 - 유체 라인 연결 3
 - 액세서리 3
 - 접지 3
 - 구성품 4
 - 일반 설치 5
 - 시스템 공압 회로도(ProMix 2KS와 함께 사용됨) 6
- 작동** 7
 - 설정 및 조정 7
 - 감압 절차 7
- 유지보수** 7
 - 매일 분배 밸브 청소 7
 - 세척 7
- 문제 해결** 8
- 수리** 9
 - 분해 9
 - 재조립 10
- 부품** 11
 - 15X303 및 26A355 고압 밸브 11
 - 24T785 산성 촉매성 재료용 고압 덤프 밸브 12
 - 산성 촉매성 재료용 고압 덤프 밸브 13
 - 15X304 저압 밸브 14
 - 26B108 IniFlex 저압 밸브 14
- 기술 사양** 15
- Graco 표준 보증** 16

관련 설명서

분배 밸브에 대한 추가 정보는 다음 설명서를 참조하십시오.

수동	설명
312775	ProMix® 2KS 수동 시스템 설치
312776	ProMix 2KS 수동 시스템 작동
312777	ProMix 2KS 수동 시스템 수리 부품
312778	ProMix 2KS 자동 시스템 설치
312779	ProMix 2KS 자동 시스템 작동
312780	ProMix 2KS 자동 시스템 수리 부품
332457	ProMix PD2K 고급 디스플레이 모듈이 있는 수동 시스템 설치
332562	ProMix PD2K 고급 디스플레이 모듈이 있는 수동 시스템 작동
3A2800	ProMix PD2K 고급 디스플레이 모듈이 있는 수동 시스템 수리 부품
332339	ProMix PD2K 도징 펌프
312781	유체 혼합 다기관
312783	컬러 및 경화제 변경 밸브 스택
312786	ProMix 2KS 덤프 밸브 및 3차 퍼지 밸브 키트
312787	ProMix 2KS 또는 ProMix 3KS 전자식 이액형 장비용 컬러 체인지 모듈 키트
332455	ProMix PD2K 전자식 이액형 장비용 컬러 체인지 키트
3A8637	IniFlex™, 지침 - 부품

설치

그림 2의 상단 설치는 전자식 2액형 프로포셔닝에 설치되어 있는 분배 밸브를 보여줍니다. 이 예에서는 분배 밸브가 성분 A 및 B(DVA, DVB)용 도징 밸브, 에어 퍼지 밸브(APV) 및 솔벤트 퍼지 밸브(SPV)에 사용됩니다.

그림 2의 하단 설치는 전자식 2액형 프로포셔닝에 설치되어 있는 IniFlex 밸브를 보여줍니다. 이 예에서는 밸브가 컬러 체인지 밸브(CCV), 세척 밸브 A 및 B(FVA, FVB), 에어 퍼지 밸브(APV) 및 솔벤트 퍼지 밸브(SPV)로 사용됩니다.

그림 3은 분배 밸브가 A 및 B 덤프 밸브 및 컬러 체인지 밸브로도 사용되는 전체 2액형 프로포셔닝 시스템의 공압 회로도를 보여줍니다.

참고: 분배 밸브를 ProMix® PD2K 전자식 용적형 프로포셔닝 시스템에 설치하는 방법에 대한 지침은 설명서 332339를 참조하십시오.

공기 라인 연결

모든 라인과 오물, 버 등의 연결부를 청소하고 이들을 다시 시스템에 연결하기 전에 깨끗한 공기로 불어냅니다. 공기 공급 라인은 압축 공기에서 발생하는 해로운 오물과 습기를 제거하는 에어 필터가 포함되어 있어야 합니다.

분배 밸브 제어에는 정상 단함 4 웨이 에어 솔레노이드 밸브를 사용합니다. 4 웨이 밸브의 5/32 in. (4 mm) OD 에어 공급 라인을 분배 밸브의 에어 흡입구에 연결합니다.

유체 라인 연결

프로포셔너 또는 미터의 접지된 유체 라인을 분배 밸브 어댑터의 1/4 npt(f) 유체 흡입구에 연결합니다. IniFlex 구성에서의 연결은 IniFlex 설명서를 참조하십시오.

유체가 펌프에 의해 공급되는 경우 분배 밸브의 유체 압력 조절기 업스트림을 설치합니다. 유체 조절기를 사용하면 펌프로 흐르는 에어 압력을 제어하는 것보다 더욱 정밀하게 유체 압력을 제어할 수 있습니다.

노즐 막을 수 있는 입자 및 침전물을 제거하기 위해 유체 필터를 설치하십시오.

액세서리




 경고				
				
유체가 눈 또는 피부에 튀거나 펌프를 조정 또는 수리할 때 구동 부품으로 인한 부상 등을 포함하여 심각한 부상 위험을 방지할 수 있도록 시스템에 블리드형 마스터 공기 밸브와 유체 드레인 밸브를 장착합니다.				

시스템에는 블리드형 마스터 에어 밸브 및 유체 드레인 밸브 등 두 개의 액세서리가 필요합니다.

블리드형 마스터 에어 밸브는 에어 구동식 펌프에만 필요합니다. 리는 에어 레귤레이터가 차단된 후에 밸브와 펌프 사이에 갇힌 공기를 방출합니다. 갇힌 공기가 예기치 않게 펌프를 작동시킬 수 있습니다. 펌프에 근접한 밸브를 찾으십시오.

유체 드레인 밸브는 하부 펌프, 호스 및 분배 밸브의 유압을 완화하는 데 도움이 되며; 감압을 위해 밸브를 트러거하는 것은 충분하지 않을 수 있습니다.

접지

 경고				
				
이 장비는 정전기 스파크의 위험을 줄이도록 접지되어야 합니다. 정전기 스파크는 연기를 발생시켜 점화되거나 폭발할 수 있습니다. 접지는 전류에 대한 탈출 경로를 제공합니다.				

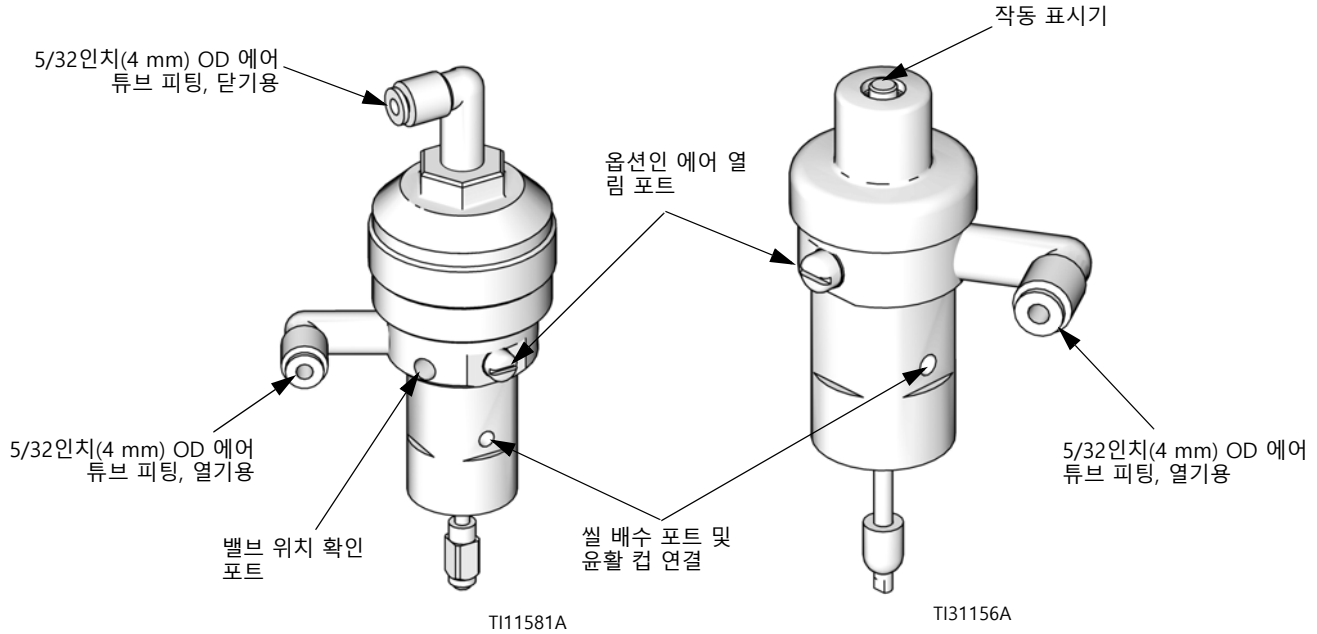
방출 구역에서 사용되거나 방출 구역에 있는 펌프 및 모든 다른 구성품을 접지하십시오. 해당 구역과 장비 유형에 대한 상세한 접지 지침에 대해서는 현지의 전기 규정을 참조하고 이러한 구성품 모두를 접지하십시오.

- 유체 호스: 접지 연속성을 보장하기 위해 최대 결합 호스 길이가 500 feet (150 m)인 전기적으로 전도성 있는 호스만을 사용하십시오.
- 분배 밸브 적절하게 접지된 유체 호스 및 펌프와의 연결을 통해 접지하십시오.

구성품

15X303, 24T785 및 26A355 고압 분배 밸브

15X304 저압 분배 밸브



26A313 고압 덤프 밸브

26B108 저압 Iniflex 밸브

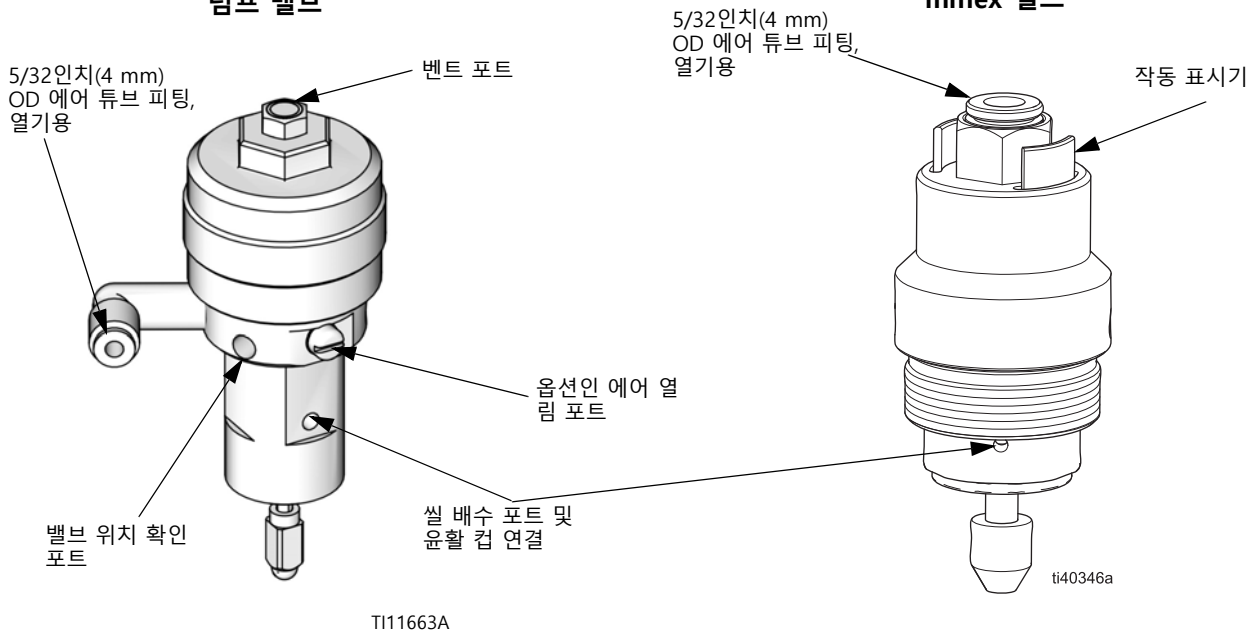
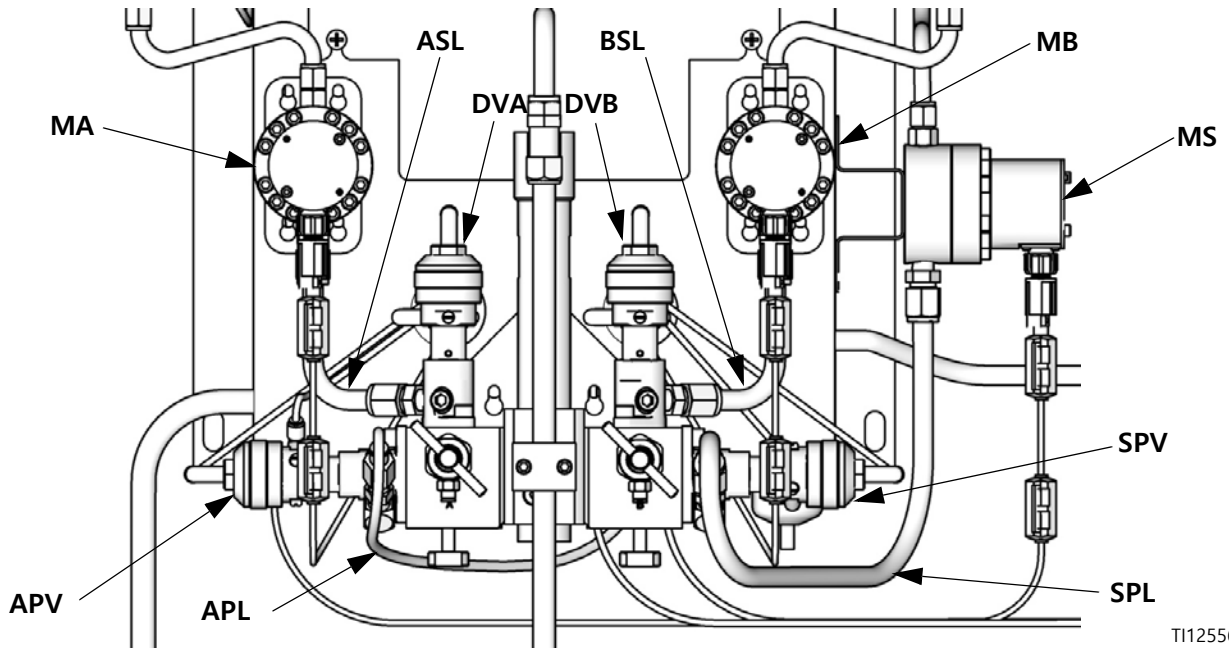
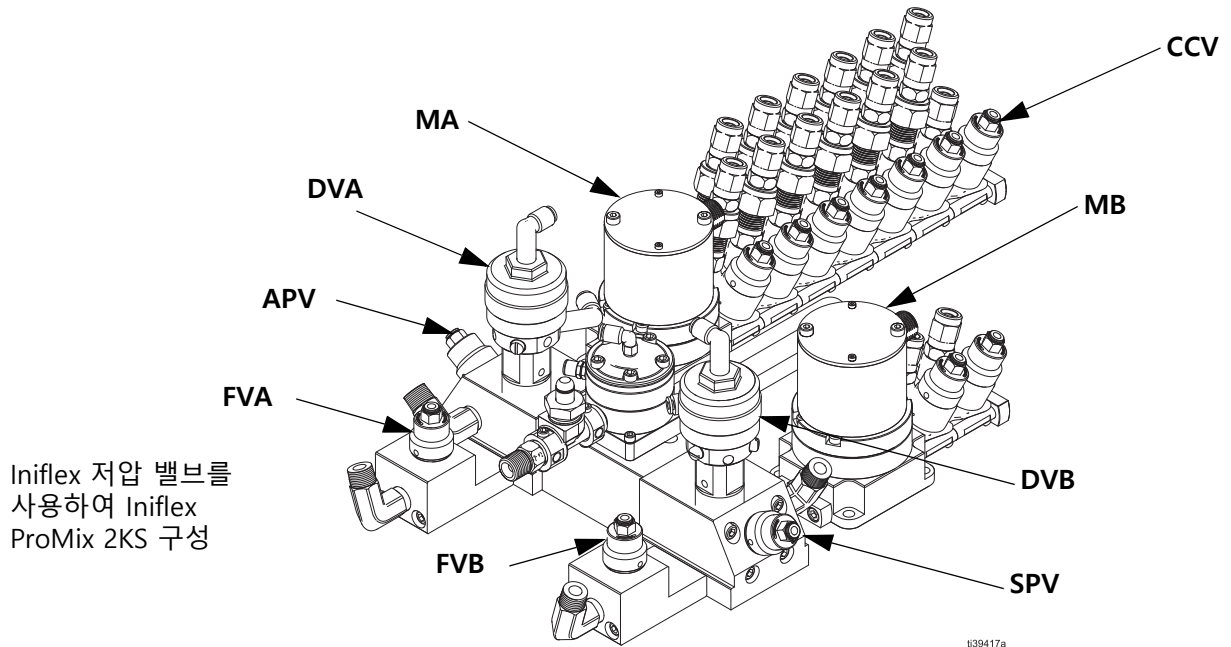


그림 1. 밸브 에어 포트

일반 설치



T112556a



Iniflex 저압 밸브를 사용하여 Iniflex ProMix 2KS 구성

t39417a

그림 2: 일반 설치

- MA 성분 A 유량계
- DVA 성분 A 도징 밸브
- MB 성분 B 유량계
- DVB 성분 B 도징 밸브
- MS 솔벤트 유량계
- SPV 솔벤트 퍼지 밸브
- APV 공기 퍼지 밸브

- ASL 구성 요소 A 공급관
- BSL 구성 요소 B 공급관
- APL 에어 퍼지 라인
- SPL 솔벤트 퍼지 라인
- FVA 세척 밸브 A
- FVB 세척 밸브 B
- CCV 칼라 체인지 밸브

시스템 공압 회로도(ProMix 2KS와 함께 사용됨)

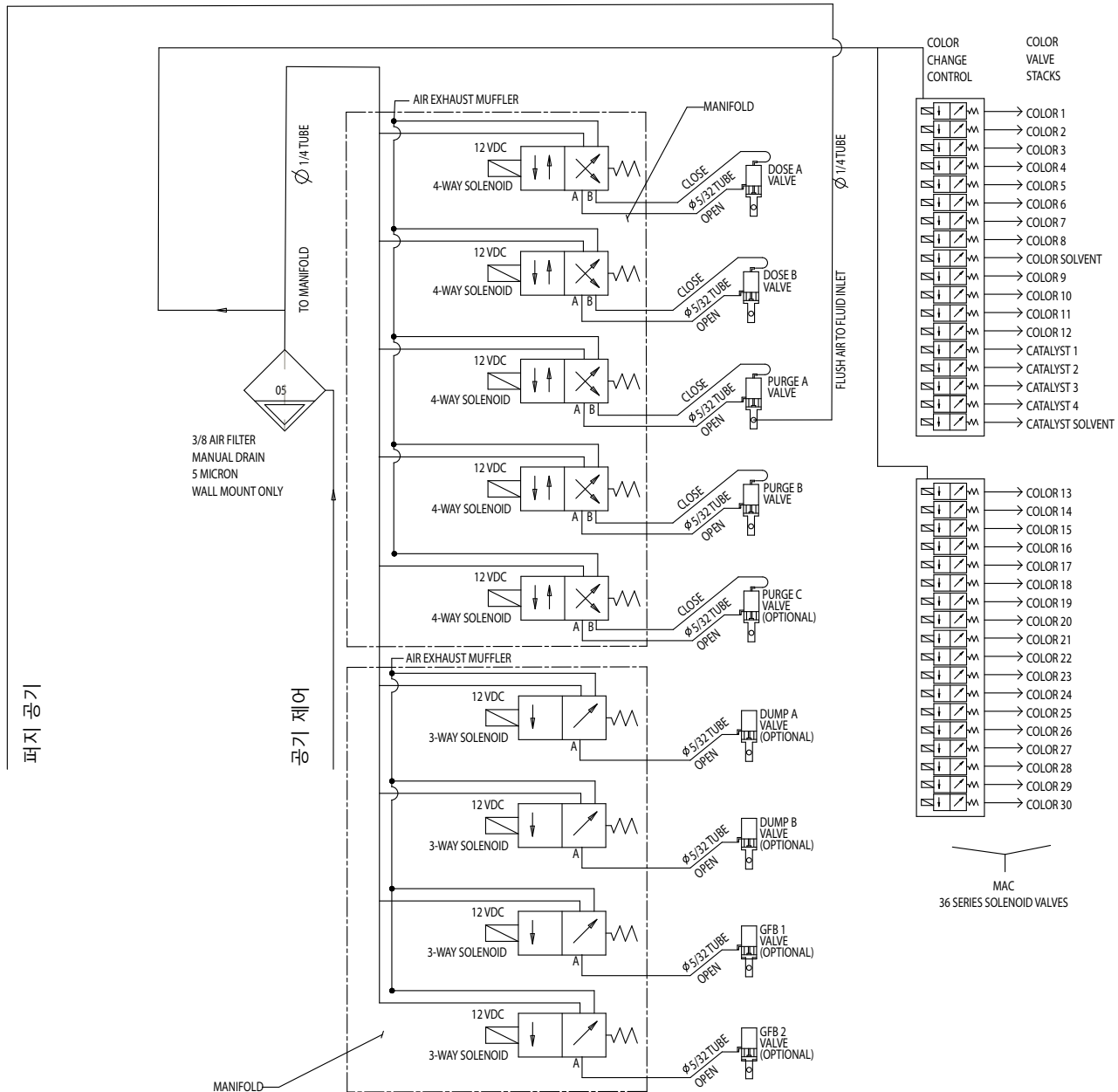


그림 3. 시스템 공압 회로도

작동

설정 및 조정

작동 에어를 적어도 75 psi (0.52 MPa, 5.2 bar)로 설정하고 펌프를 시동하십시오. 원하는 유량을 얻으려면 펌프 속도 및 압력을 조정하십시오. 항상 원하는 결과를 얻기 위해 필요한 가장 낮은 펌프 속도를 사용하십시오.

니들 이동을 줄이려면 캡(11; 11, 12, 14페이지 참조)을 시계 방향으로 돌리고; 늘리려면 시계 반대 방향으로 돌리십시오. 이 밸브는 출하 시 1회전 열림으로 설정되어 있습니다. **최대 설정은 4회전 열림입니다.**

감압 절차



이 기호가 나타날 때마다 감압 절차를 실시하십시오.

경고			
수동으로 감압할 때까지 이 장비는 계속 가압 상태를 유지합니다. 피부 손상 및 튀는 유체와 같이 가압된 유체로 인한 심각한 부상을 방지하려면 적절한 보호 장비를 착용하고 스프레이를 중지할 때 및 장비를 청소, 점검 또는 정비하기 전에 이액형 장비의 감압 절차를 따르십시오.			

작동된 분배 밸브에서 감압하려면 ProMix 이액형 장비 작동 설명서의 감압 절차를 따르십시오.

유지보수

매일 분배 밸브 청소

참고: 밸브 유체 통로가 막히는 것을 방지하기 위해 사용된 솔벤트가 분배되는 유체와 호환되는지 확인하십시오.

자동 분배 밸브의 관리 및 유지보수에서 중요한 부분은 적절한 세척입니다. 적합한 용제를 사용하여 유체의 모든 흔적이 밸브 통로에서 제거될 때까지 밸브를 매일 세척하십시오. 세척 전 **세척 절차**(7페이지)를 따르십시오.

적합한 용제로 적신 부드러운 천으로 밸브의 바깥쪽 표면을 청소하십시오.

주의
솔벤트에 분배 밸브 전체를 담그지 마십시오. 솔벤트에 담그면 윤활유가 제거되어 O-링이 손상될 수 있습니다.

세척

경고				
화재 및 폭발을 방지하려면 항상 장비 및 폐기물 용기를 접지하십시오. 정전기 불꽃이 일어나 부상당하는 사고를 피하려면 항상 가능한 최저 압력에서 세척하고 적합한 보호 장비를 착용하십시오.				

세척하기 전에 전체 시스템과 모든 세척용 페일이 제대로 접지되어 있는지 확인합니다. **접지**(3페이지)를 참조하십시오. 7페이지의 **감압 절차**를 따르십시오. 항상 가능한 가장 낮은 유체 압력을 사용하고 세척 도중 분배 밸브와 페일 사이의 금속과 금속 접점을 단단하게 유지하십시오.

이액형 장비를 시작하고 이액형 장비의 지침에 설명되어 있는 바대로 적합한 용제를 사용하여 시스템을 세척하십시오. 가압 상태에서 시스템에 누출이 있는지 확인하고; 누출이 발견된 경우 **감압 절차**(7페이지)를 따르고 누출을 수리하십시오. 시스템을 다시 가압하고 누출이 중단되었는지 확인하십시오.

문제 해결

경고

피부 주입 위험
 호스 누출 또는 파열된 구성품에서 나온 고압 유체가 피부를 관통할 수 있습니다. 이는 단순한 외상으로 보일 수도 있지만 절단을 초래할 수 있는 심각한 부상입니다. **즉시 병원에 가서 치료를 받아야 합니다.** 중상을 방지하려면: 유체 배출구 위에 손을 놓지 마십시오. 또는 누출되는 유체를 정지시키거나 막으려고 시도하지 마십시오. **감압 절차(7페이지)**를 따르십시오. 분배 작업을 중단하거나 장비를 청소, 점검 또는 정비 전에는; 모든 연결부를 단단히 조이고; 호스와 커플링은 매일 점검하고 필요시 즉시 교체하십시오.

개인 보호 장비
 작업 구역에서는 눈 부상, 청력 손실, 독성 연기의 흡입 및 화학적 화상을 포함한 중상을 방지할 수 있도록 적절한 보호 장비를 착용하십시오.

밸브를 정비하거나 수리하기 전에 **감압 절차(7페이지)**를 수행하십시오.

참고: 분해하기 전에 발생할 수 있는 모든 원인과 해결 방법을 확인합니다.

참고: 26B108 밸브는 정비가 불가능합니다.

문제	원인	해결방안
밸브가 닫히지 않습니다.	유체 니들이 걸려 있습니다.	청소, 수리하십시오.
	피스톤 O링이 걸려 있습니다.	수리하십시오.
	니들 또는 시트가 마모되거나 걸렸습니다.	청소 또는 교체하십시오.
밸브가 열리지 않습니다.	유체 니들이 걸려 있습니다.	청소 또는 수리하십시오.
	피스톤 O링이 걸려 있습니다.	수리하십시오.
	트리거 또는 작동 압력이 없습니다.	모든 라인을 확인하고 청소하십시오.
	피스톤 O-링이 마모되거나 건조합니다.	교체하십시오.
밸브가 분배하지 않습니다.	유체 공급원이 작동하지 않습니다.	유체 공급원을 확인하십시오.
	유체 라인이 막혔습니다.	막힌 부분을 뚫으십시오.
	유체 밸브가 닫혀 있습니다.	열어주십시오.
	오리피스 또는 니들 시트가 막혔습니다.	청소하십시오.

수리

경고

피부 주입 위험
 호스 누출 또는 파열된 구성품에서 나온 고압 유체가 피부를 관통할 수 있습니다. 이는 단순한 외상으로 보일 수도 있지만 절단을 초래할 수 있는 심각한 부상입니다. **즉시 병원에 가서 치료를 받아야 합니다.** 중상을 방지하려면: 유체 배출구 위에 손을 놓지 마십시오. 또는 누출되는 유체를 정지시키거나 막으려고 시도하지 마십시오. **감압 절차(7페이지)**를 따르십시오. 분배 작업을 중단하거나 장비를 청소, 점검 또는 정비 전에는; 모든 연결부를 단단히 조이고; 호스와 커플링은 매일 점검하고 필요시 즉시 교체하십시오.

개인 보호 장비
 작업 구역에서는 눈 부상, 청력 손실, 독성 연기의 흡입 및 화학적 화상을 포함한 중상을 방지할 수 있도록 적절한 보호 장비를 착용하십시오.

참고: 26B108 밸브는 정비가 불가능합니다.

참고: PD2K 시스템의 분해 지침은 도징 펌프 설명서(332339)를 참조하십시오.

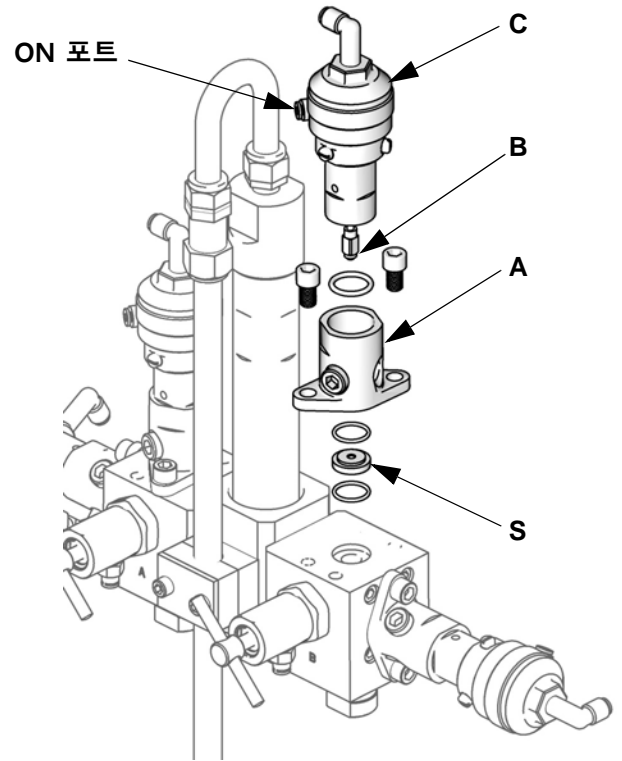
분해

1. 7페이지의 **감압 절차**를 따르십시오.
2. 호환이 되는 솔벤트를 사용하여 **세척 절차(7페이지)**를 따르십시오.
3. 유체 및 에어 호스를 세척한 다음에는 **감압 절차(7페이지)**를 따르십시오.
4. 밸브에서 스프링 압력을 제거하려면 캡(C)을 푸십시오.

참고: 시트에서 밸브 니들을 들어 올리기 위해 스프링 압력을 제거하는 또 다른 방법은 ON 포트에 공기를 가하는 것입니다.

5. 어댑터(A)에서 분배 밸브를 풀어 빼내십시오. 니들 볼(B)을 검사하십시오. 어댑터의 시트(S) 역시 손상되었는지 점검하십시오. 시트는 뒤집을 수 있습니다. 그림 4를 참조하십시오.

참고: 시트 교환 지침 및 부품 번호는 시트 혼합 매니폴드 설명서 312781을 참조하십시오.



T112822A

그림 4. 밸브 어댑터 및 시트

참고: 페이지 11-14의 부품도를 참조하십시오.

6. 밸브 캡(11)을 푸십시오. 스프링(12)을 제거하십시오.
7. 니들의 편평한 부분을 렌치로 고정하여 돌아가지 않도록 하십시오. 피스톤(9, 고압 밸브) 또는 리테이너(10, 저압 밸브)를 니들에서 푸십시오.
8. 피스톤(9)에서 O 링(7, 8)을 제거합니다.
9. 니들(22)을 유체 본체(3) 하단에서 당기면서 상단에서 누르십시오.

참고: 니들은 제거하기가 어려울 수 있습니다.

10. 니들 볼 어셈블리(23)를 니들(22)에서 푸십시오.
11. 유체 본체(3)를 에어 본체(6)에서 푸십시오. 패킹(19), 베어링(5) 및 u-컵(4)을 유체 본체에서 제거하십시오.

- 12. 고압 밸브에서 O-링(17)을 에어 본체(6)로부터 제거하십시오.
- 13. 청소하고 검사한 후 필요시 부품을 교체하십시오.

재조립

참고: 실 키트 15U933(고압 분배 밸브 15X303 및 26A355용), 24T817(산성 촉매성 밸브 24T785 및 26A313용) 및 15W621(저압 분배 밸브 15X304용)은 실 교환에 사용할 수 있습니다. 키트에 포함된 부품에는 별표(예: 4*)가 표시되어 있습니다. 최상의 결과를 위해서는 키트에 있는 모든 부품을 사용하십시오.

참고: 262028 설치 공구(ProMix 2KS와 함께 제공됨)를 사용하여 u컵(4)의 올바른 설치를 보장하십시오.

- 1. 262028 설치 공구를 사용하여 립이 아래로 향하도록 u컵(4*)을 유체 본체(3)에 설치하십시오. 베어링(5*)과 패킹(19*)을 설치하십시오.
- 2. 니들(22*)을 유체 본체(3)에 **위에서** 아래로 패킹(19), 베어링(5) 및 u컵(4)을 통해 밀어 넣으십시오.
- 3. 나사 실란트를 바르고 니들 볼 어셈블리(23*)를 니들(22*)에 끼우십시오.
- 4. 나사산 실란트를 바르고 유체 본체(3)을 에어 본체(6)에 끼우십시오.
- 5. 고압 밸브에서 O-링(17*)을 에어 본체(6)에 설치하십시오.
- 6. 피스톤(9)에 O 링(7*, 8*)을 설치하십시오. O-링을 윤활하십시오.

- 7. 피스톤(9)을 다시 설치하십시오.
 - a. 고압 밸브에서 나사 실란트를 니들(22*)의 상단 스레드에 바르십시오. 니들(22)의 평평한 부분을 안정적으로 잡고 피스톤(9)을 니들(22*)에 끼우십시오.
 - b. 저압 밸브에서 피스톤(9)을 니들(22*)로 미십시오. 나사산 밀봉제를 니들의 맨 위 나사산에 바릅니다. 니들(22)의 평평한 부분을 안정적으로 잡고 리테이너(10)를 니들에 끼우십시오.
- 8. 9단계를 실시하기 전에 분배 밸브를 어댑터에 (A, 그림 4)에 단단히 끼우십시오.
- 9. 스프링(12)과 밸브 캡(11)을 설치합니다.

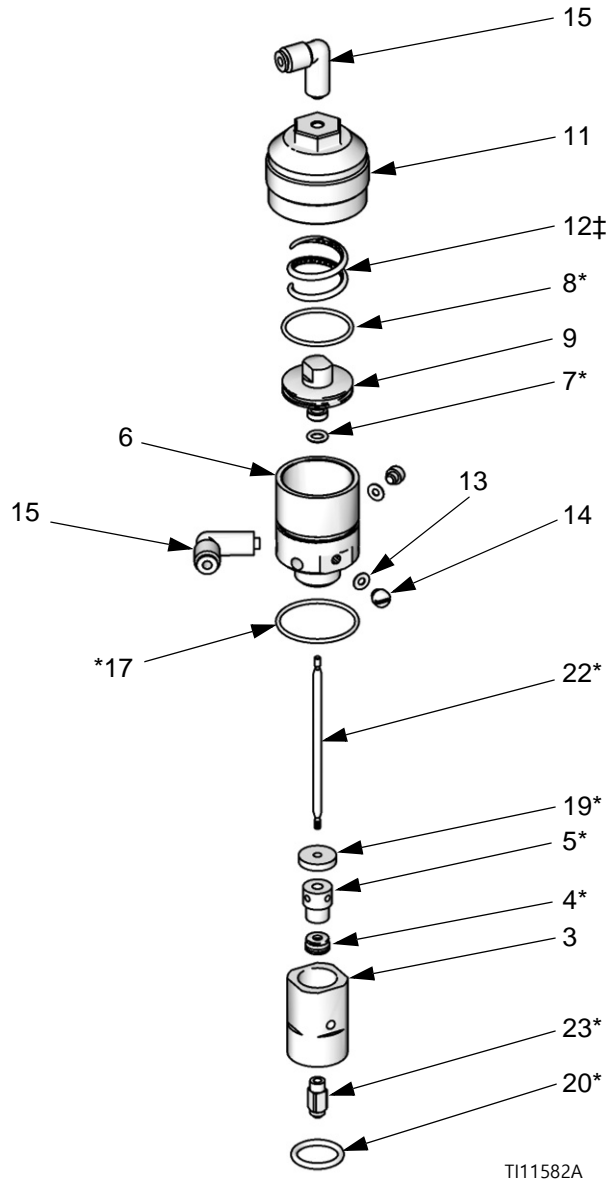
참고: 고압 밸브에서 밸브 캡(11)을 에어 본체(6)에 캡이 O-링(17*)에 닿을 때 약한 저항이 느껴질 때까지 끼우십시오. **이때는 밸브 캡(11)을 조이지 마십시오.**

- 10. 밸브 캡(11)을 추가적인 저항감이 느껴지고 캡이 본체에 단단히 고정될 때까지 아래쪽 에어 본체(6)로 끼우십시오.
- 11. 밸브 캡(11)을 출하 시 니들 설정을 위해 한 바퀴 완전히 돌려 풀거나 수리 전 설정으로 캡을 푸십시오.

참고: 니들 이동을 줄이려면 캡(11)을 시계 방향으로 돌리고; 늘리려면 시계 반대 방향으로 돌리십시오. 이 밸브는 출하 시 1회전 열림으로 설정되어 있습니다. **최대 설정은 4회전 열림입니다.**

부품

15X303 및 26A355 고압 밸브



참조 번호	부품 번호	설명	수량
11	---	캡, 밸브	1
12‡	17B969	스프링, 압축(모델 15X303)	1
	15T454	스프링, 압축(모델 26A355)	1
13	104640	개스킷; 부나-N	2
14	104644	플러그, 스크류	2
15	109193	엘보, 튜브; 10/-32 npt(m) x 5/32 in. (4 mm) 외경 튜브(모델 15X303)	2
	110460	엘보, 튜브; 10/-32 npt(m) x 5/32 in. (4 mm) 외경 튜브; 니켈 도금 황동 (모델 26A355)	2
17*	---	O-링, 본체, 에어; 부나-N	1
19	---	패킹; UHMWPE	1
20*	---	O-링; ptfе	1
22*	---	샤프트, 니들	1
23*	---	볼 어셈블리, 니들	1
24	15V818	벤트, 브리더; 표시되지 않음; 밸브가 덤프 밸브 또는 컬러 체인지 밸브로 사용될 때는 (15)를 제거하고 브리더 벤트를 (11)에 설치합니다.	1
25‡	17B969	스프링, 압축(표시되지 않음)	1

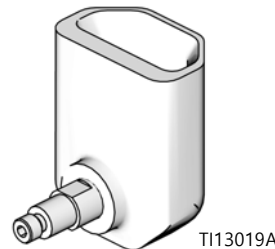
* 재수리 키트 15U933(별도 구매)에 포함된 부품.

--- 이러한 부품은 별도로 판매되지 않습니다.

‡ 밸브가 덤프 밸브 또는 컬러 체인지 밸브로 사용될 때는 (12)를 제거하고 이 스프링(검정색 스테인으로 표시됨)으로 교체합니다.

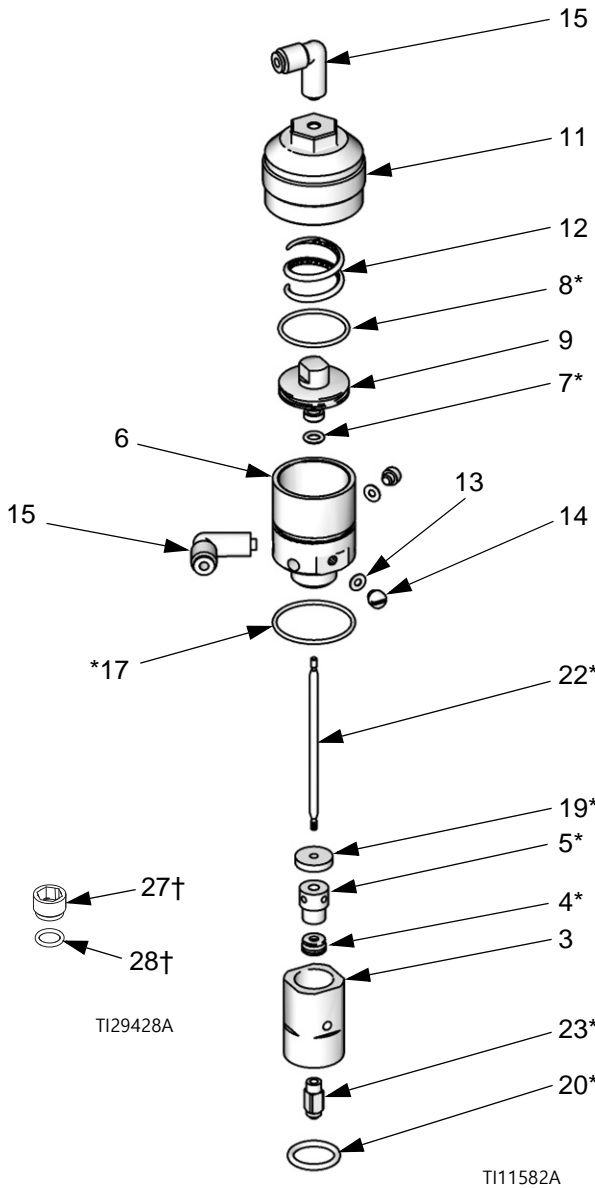
15V737 밸브 루브리케이터 컵(옵션)

씰(4)를 설치하기 위해 유체 본체(3)에 설치합니다.



참조 번호	부품 번호	설명	수량
3	---	매니폴드, 유체	1
4*	---	씰, u-컵, 스프링 적용; uhmwpe	1
5*	---	베어링, 니들	1
6	---	본체, 에어	1
7*	---	O-링, 샤프트, 피스톤; 부나-N	1
8*	---	O-링, 본체, 피스톤; 부나-N	1
9	15T413	피스톤	1

24T785 산성 촉매성 재료용 고압 덤프 밸브



참조 번호	부품 번호	설명	수량
14	104644	플러그, 스크류	2
15	109193	엘보, 튜브; 10/-32 npt(m) x 5/32 in. (4 mm) 외경 튜브	2
17*	---	O-링, 본체, 에어; 부나-N	1
19	---	패킹; UHMWPE	1
20*	---	O-링; ptfе	1
22*	---	샤프트, 니들	1
23*	---	볼 어셈블리, 니들	1
27†	---	시트, 밸브, 리테이너	1
28†	---	O-링, ptfе	1

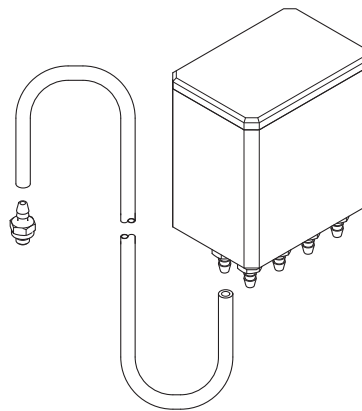
* 싯 키트 24T817 및 25N725(별도 구매)에 포함된 부품. 재수리 키트 24T817에는 PEEK 시트 리테이너가 포함되어 있습니다. 재수리 키트 25N725에는 17-4 PH 스테인리스강 시트 리테이너가 포함되어 있습니다.

--- 이러한 부품은 별도로 판매되지 않습니다.

† PD2K 시스템의 경우: 24T785 분배 밸브를 교환할 때는 새로운 밸브 시트 리테이너(27) 및 O-링(28)을 매니폴드 또는 어댑터에 설치합니다.

24T302 TSL 컵(옵션)

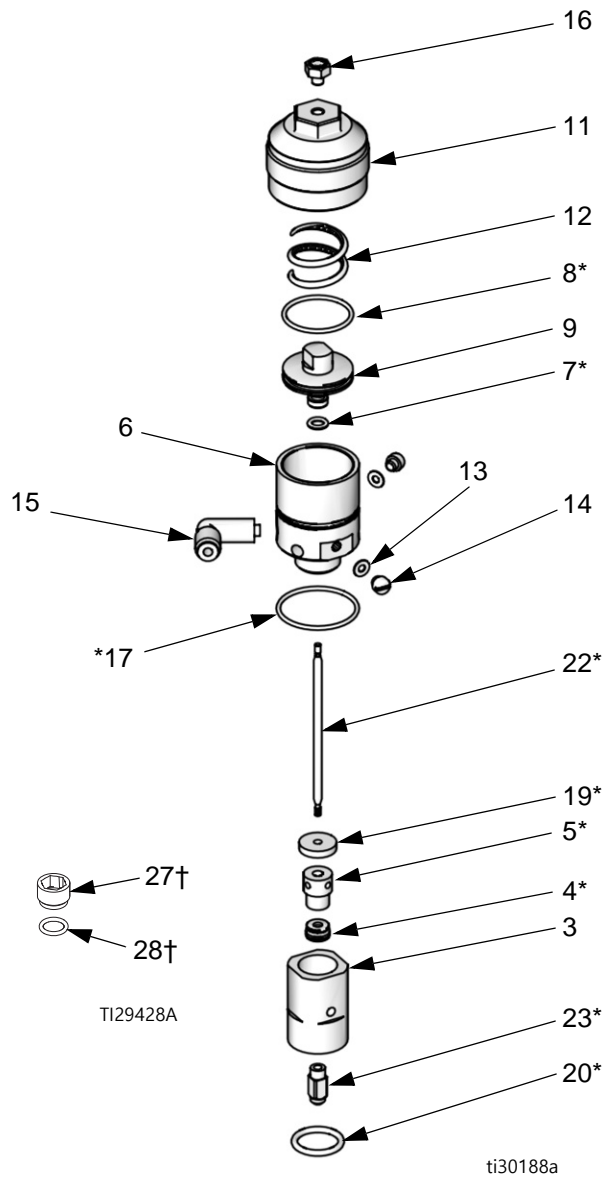
컵을 설치하고 싯(4)을 운항하기 위해 튜브 하나를 유체 본체(3)에 연결합니다. 지침은 ProMix PD2K 설명서를 참조하십시오.



TI29426A

참조 번호	부품 번호	설명	수량
3	---	매니폴드, 유체	1
4*	---	싯, u-컵, 스프링 적용; uhmwpe	1
5*	---	베어링, 니들	1
6	---	본체, 에어	1
7*	---	O-링, 샤프트, 피스톤; 부나-N	1
8*	---	O-링, 본체, 피스톤; 부나-N	1
9	15T413	피스톤	1
11	---	캡, 밸브	1
12	15T454	스프링, 압축	1
13	104640	개스킷; 부나-N	2

산성 촉매성 재료용 고압 덤프 밸브



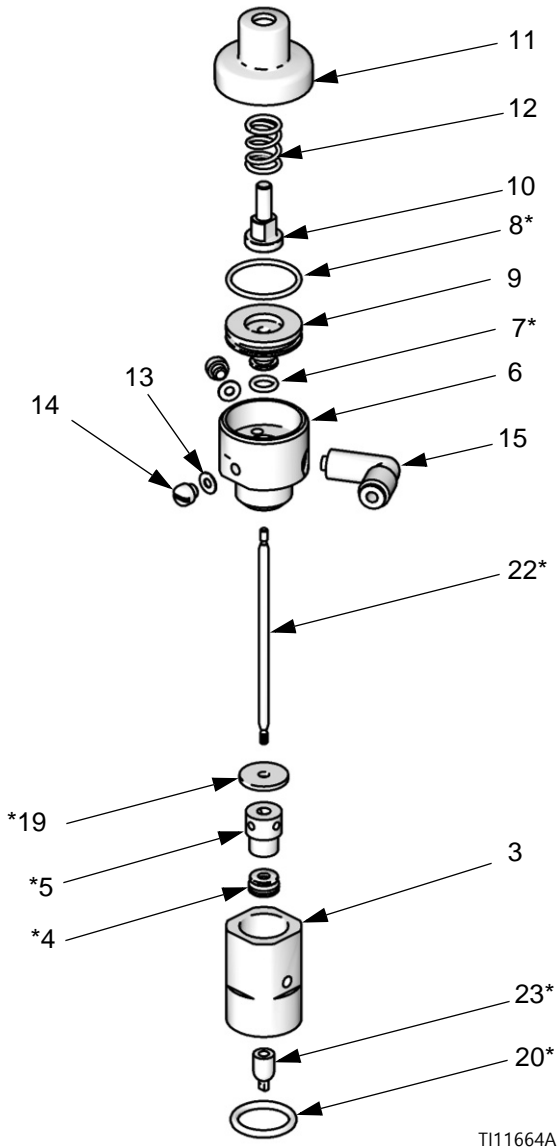
참조 번호	부품 번호	설명	수량
3	---	매니폴드, 유체	1
4*	---	씰, u-컵, 스프링 적용; uhmwpe	1
5*	---	베어링, 니들	1
6	---	본체, 에어	1
7*	---	O-링, 샤프트, 피스톤; 부나-N	1
8*	---	O-링, 본체, 피스톤; 부나-N	1
9	15T413	피스톤	1
11	---	캡, 밸브	1
12	17B969	스프링, 압축	1
13	104640	개스킷; 부나-N	2
14	104644	플러그, 스크류	2
15	109193	엘보, 튜브; 10/-32 npt(m) x 5/32 in. (4 mm) 외경 튜브	1
16	15V818	벤트, 브리더	1
17*	---	O-링, 본체, 에어; 부나-N	1
19	---	패킹; UHMWPE	1
20*	---	O-링; ptfe	1
22*	---	샤프트, 니들	1
23*	---	볼 어셈블리, 니들	1
27†	---	시트, 밸브, 리테이너	1
28†	---	O-링, ptfe	1

* 씰 키트 24T817 및 25N725(별도 구매)에 포함된 부품. 재수리 키트 24T817에는 PEEK 시트 리테이너가 포함되어 있습니다. 재수리 키트 25N725에는 17-4 PH 스테인리스강 시트 리테이너가 포함되어 있습니다.

--- 이러한 부품은 별도로 판매되지 않습니다.

† 26A313 덤프 밸브를 교환할 때는 새로운 밸브 시트 리테이너(27) 및 O-링(28)을 매니폴드 또는 어댑터에 설치합니다.

15X304 저압 밸브



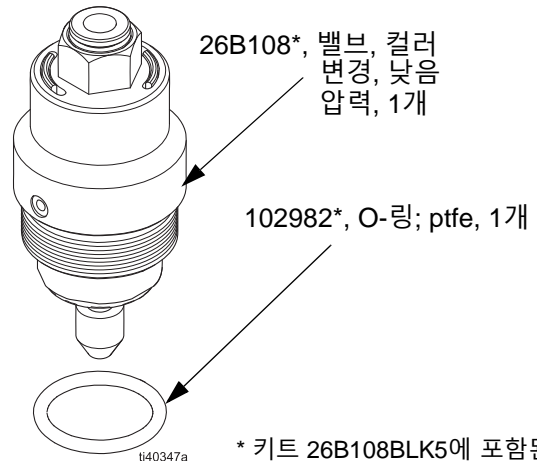
참조 번호	부품 번호	설명	수량
3	---	매니폴드, 유체	1
4*	---	스프링, u-컵, 스프링 적용; uhmwpe	1
5*	---	베어링, 니들	1
6	---	본체, 에어	1
7*	---	O-링, 샤프트, 피스톤; 부나-N	1
8*	---	O-링, 본체, 피스톤; 부나-N	1
9	180538	피스톤	1
10	15T452	리테이너, 피스톤	1
11	180612	캡, 밸브	1
12	108017	스프링, 압축	1
13	104640	개스킷; 부나-N	2
14	104644	플러그, 스크류	2
15	109193	엘보, 튜브; 10/-32 npt(m) x 5/32 in. (4 mm) 외경 튜브	1
19*	---	패킹; UHMWPE	1
20*	---	O-링; ptfе	1
22*	---	샤프트, 니들	1
23*	---	볼 어셈블리, 니들	1

* 재수리 키트 15W621(별도 구매)에 포함된 부품.

--- 이러한 부품은 별도로 판매되지 않습니다.

26B108 IniFlex 저압 밸브

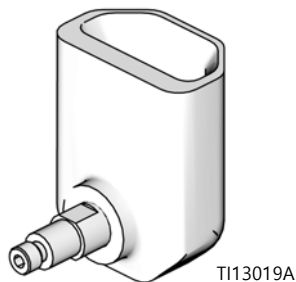
26B108은 정비가 불가능합니다.



* 키트 26B108BLK5에 포함된 부품 각기 5개

15V737 밸브 루브리케이터 컵(옵션)

씰(4)을 설치하기 위해 유체 본체(3)에 설치합니다.



기술 사양

에어 구동식 분배 밸브		
	미국	미터식
최대 공기 입력 압력	100 psi	0.7 MPa, 7 bar
최소 에어 압력		
모델 26B108	70 psi	0.48 MPa, 4.8 bar
26B108을 제외한 모든 모델	75 psi	0.52 MPa, 5.2 bar
최대 유체 작동 압력		
모델 15X304, 26B108	300 psi	2.1 MPa, 21 bar
모델 15X303, 26A355, 24T785, 26A313	3000 psi	21 MPa, 207 bar
흡입구/배출구 크기		
에어 흡입구 피팅 크기	5/32인치(4 mm) 외경 튜브 피팅	
구성 재료		
습식 재료(모든 모델)	303 SST, 316 SST, 17-4 SST, 텅스텐 카바이드, PTFE, PEEK	
습식 제품(24T785, 26A313)	316 SST, 17-4 SST, 텅스텐 카바이드(니켈 바인더 포함), UHMWPE	
습식 제품(26B108)	301 SST, 17-4 PH SST, UHMW	
무게(모델)		
26B108	0.1 lb.	0.04 kg
15X304	0.3 lb.	0.14 kg
15X303, 26A355, 24T785, 26A313	0.5 lb.	0.23 kg
참고		
모든 상표 또는 등록 상표는 각 상표 소유자의 자산입니다.		

캘리포니아 제안 65

캘리포니아 거주자

⚠ 경고: 암 및 생식 기능에 유해 - www.P65warnings.ca.gov.

Graco 표준 보증

Graco는 본 설명서에 언급된 모든 Graco 제조 장비와 모든 Graco 브랜드 장비에 대해, 사용할 목적으로 구매한 원래 구매자에게 판매한 날짜를 기준으로 재료 및 제조 기술상에 결함이 없음을 보증합니다. Graco가 특수하거나 확장되거나 제한된 보증을 발표한 경우 외에는 Graco는 판매 일로부터 12개월 동안 Graco가 결함으로 판단하는 모든 부품을 수리 또는 교체할 것을 보증합니다. 단, 이러한 보증은 Graco에서 제공하는 권장사항에 따라 장비를 설치, 작동 및 유지 보수할 때만 적용됩니다.

장비 사용에 따른 일반적인 마모 뿐 아니라 잘못된 설치, 오용, 마모, 부식, 부적절한 유지보수, 부주의, 사고, 개조 또는 Graco 구성품이 아닌 부품을 교체해서 발생하는 고장이나 파손, 마모에는 본 보증이 적용되지 않으며 Graco는 이에 대한 책임을 지지 않습니다. 또한 Graco가 공급하지 않는 구성품, 액세서리, 장비 또는 자재의 사용에 따른 비호환성 문제나 Graco가 공급하지 않는 구성품, 액세서리, 장비 또는 자재 등의 부적절한 설계, 제조, 설치, 작동 또는 유지보수로 인해 야기되는 고장, 파손 또는 마모에 대해 Graco는 책임지지 않습니다.

본 보증은 결함이 있다고 하는 장비를 공인 Graco 대리점으로 선납 반품하여 언급한 결함이 확인된 경우에만 적용됩니다. 장비의 결함이 입증되면 Graco가 결함이 있는 부품을 무상으로 수리 또는 교체합니다. 해당 장비는 배송비를 선납한 상태로 원래 구매자에게 반송됩니다. 장비 검사 중 재료나 제조 기술상의 결함이 발견되지 않으면 합리적인 비용으로 수리가 진행되며, 그 비용에는 부품비, 인건비, 배송비가 포함될 수 있습니다.

본 제한적 보증은 상품성에 대한 보증 또는 특정 목적의 적합성에 대한 보증을 포함하나 이에 국한되지 않으며 기타 모든 명시적 혹은 암시적 보증을 대신합니다.

보증 위반에 대한 Graco의 유일한 책임과 구매자의 유일한 구제책은 상기에 명시된 대로 이루어집니다. 구매자는 다른 구제책(이윤 손실, 매출 손실, 인적 부상, 재산 피해에 따른 부수적 혹은 간접적 손해, 또는 기타 부수적 또는 간접적 손해를 포함하나 이에 국한되지 않음)이 제공되지 않음을 동의합니다. 보증 위반에 대한 조치는 판매일로부터 2년 이내에 이루어져야 합니다.

Graco는 판매되었으나 Graco가 제조하지 않은 액세서리, 장비, 재료 또는 구성품과 관련하여 어떠한 보증도 하지 않으며 상품성 및 특정 목적의 적합성을 명시적으로 보증하지 않습니다. 판매되었으나 Graco가 제조하지 않은 품목(예: 전기 모터, 스위치, 호스 등)에는 해당 제조업체에서 보증을 제공할 경우 해당 보증이 적용됩니다. Graco는 구매자가 이러한 보증 위반에 대한 청구 시 합리적으로 지원해 드립니다.

Graco의 계약 위반이나 보증 위반, 부주의 혹은 그 외의 이유에 의한 것인지 여부에 관계없이, Graco는 어떠한 경우에도 본 계약에 따라 Graco가 공급하는 장비 때문에 혹은 판매된 제품의 제공, 성능 또는 사용으로 인해 발생하는 간접적, 부수적, 파생적 또는 특별한 피해에 대하여 책임을 지지 않습니다.

Graco 정보

Graco 제품에 대한 최신 정보는 www.graco.com에서 확인하십시오.

특허 정보는 www.graco.com/patents를 참조하십시오.

제품을 주문하려면 Graco 대리점으로 문의하거나 가장 가까운 대리점을 확인하여 연락하십시오.

전화: 612-623-6921 또는 수신자 부담 전화: 1-800-328-0211, Fax: 612-378-3505

본 설명서에 포함된 모든 문서상 도면상의 내용은 이 설명서 발행 당시의 가능한 가장 최근의 제품 정보를 반영한 것입니다. Graco는 언제든지 통보 없이 제품을 변경할 수 있는 권리를 보유하고 있습니다.

원본 설명서의 번역본. This manual contains Korean. MM 312782

Graco 본사: Minneapolis

해외 영업소: 벨기에, 중국, 일본, 한국

GRACO INC. AND SUBSIDIARIES • P.O. BOX 1441 • MINNEAPOLIS MN 55440-1441 • USA
Copyright 2021, Graco Inc. 모든 Graco 제조 사업장은 ISO 9001에 등록되어 있습니다.

www.graco.com
개정 L판, 9 2021