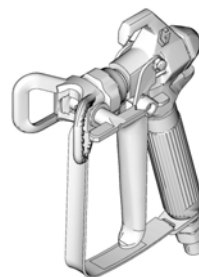


# Pistolas de pulverização SG2, SG3



Modelos: 243011, 243012, 246506, 243238, 243382, 243382, 289843, 257359, 16W431, 16X214, 17J910, 25R553, CAN011, CAN012

312839M  
PT



ti11562a



## INSTRUÇÕES DE SEGURANÇA IMPORTANTES.

Consulte o manual de instruções do pulverizador para obter instruções de descompressão, escorvamento e pulverização. Guarde estas instruções.

Pressão máxima de trabalho: 3600 psi (248 bar, 24,8 MPa)

## - Para aplicação à pistola em pinturas e demãos arquitectónicas -

Seguem-se advertências relativamente à instalação, utilização, ligação à terra, manutenção e reparação deste equipamento com segurança. O ponto de exclamação alerta para uma advertência geral e os símbolos de perigo referem-se aos riscos específicos dos procedimentos. Consulte estas advertências. Existem também advertências específicas de produtos, que podem ser encontradas ao longo deste manual, onde aplicável.



## ADVERTÊNCIAS



### PERIGO DE INJEÇÃO ATRAVÉS DA PELE

O produto a alta pressão proveniente da pistola, fugas nos tubos flexíveis ou componentes danificados poderá provocar lesões na pele. As lesões podem ter o aspecto de um simples corte, porém, constituem ferimentos graves capazes de conduzir à amputação.

#### Obtenha tratamento médico imediatamente.

- Não aponte a pistola a ninguém nem a nenhuma parte do corpo.
- Não coloque as mãos sobre o bico.
- Não tente interromper ou desviar fugas com a mão, o corpo, uma luva ou um pano.
- Não comece a pintar sem que o protector do bico e o dispositivo de segurança do gatilho estejam instalados.
- Engate o fecho do gatilho quando não estiver a pintar.
- Siga o **Procedimento de descompressão** descrito neste manual quando parar de pintar e antes de dar início aos procedimentos de limpeza, verificação ou manutenção.



### PERIGO DE INCÊNDIO E EXPLOÇÃO

Os vapores inflamáveis na **área de trabalho**, tais como os provenientes de solventes e tintas, podem inflamar-se ou explodir. Para ajudar a evitar incêndio e explosão:

- Utilize o equipamento apenas em áreas bem ventiladas.
- Elimine todas as fontes de ignição como, por exemplo, luzes piloto, cigarros, luzes eléctricas portáteis e plásticos de protecção (potencial arco estático).
- Mantenha a área de trabalho sem detritos, incluindo solvente, panos e gasolina.
- Não ligue nem desligue cabos de alimentação ou interruptores na presença de vapores inflamáveis.
- Ligue à terra todo o equipamento na área de trabalho. Consulte as **instruções de ligação à terra**.
- Utilize apenas tubos flexíveis com ligação à terra.
- Segure a pistola firmemente apoiando-a na parede do balde em contacto com a terra, quando estiver a descarregar para dentro do mesmo.
- Se ocorrerem faíscas de estática ou se sentir um choque eléctrico, **interrompa a utilização imediatamente**. Não utilize o equipamento até identificar e eliminar o problema.
- Tenha sempre um extintor operacional na área de trabalho.



## PERIGO DE MÁ UTILIZAÇÃO DO EQUIPAMENTO

A utilização incorrecta do equipamento poderá resultar em ferimentos graves ou morte.

- Não utilize a unidade se estiver cansado ou sob a influência de drogas ou de álcool.
- Não exceda a pressão máxima de trabalho ou o nível de temperatura do componente do sistema com a classificação mais baixa. Consulte os **Dados técnicos** em todos os manuais do equipamento.
- Utilize produtos e solventes compatíveis com as peças do equipamento em contacto com o produto. Consulte os **Dados técnicos** em todos os manuais do equipamento. Leia as advertências dos fabricantes do produto e do solvente. Para obter informações completas relativas ao material que utiliza, solicite as fichas de dados de segurança do material ao distribuidor ou ao revendedor.
- Verifique diariamente o equipamento. As peças danificadas ou com desgaste devem ser imediatamente reparadas ou substituídas por peças Graco genuínas.
- Não altere nem modifique este equipamento.
- Utilize o equipamento apenas para o fim a que se destina. Solicite informações ao seu distribuidor.
- Afaste os tubos flexíveis e cabos de áreas com movimento, pontas afiadas, peças em movimento e superfícies quentes.
- Não dê nós nem dobre os tubos flexíveis, nem os utilize para puxar o equipamento.
- Mantenha crianças e animais afastados da área de trabalho.
- Cumpra todas as normas de segurança aplicáveis.



## PERIGO DE PEÇAS DE ALUMÍNIO PRESSURIZADO

Não utilize 1,1,1-tricloroetano, cloreto de metileno, outros solventes de hidrocarboneto halogenado ou produtos que contenham os solventes referidos em equipamento de alumínio pressurizado. A utilização dos produtos referidos pode provocar reacções químicas violentas, avaria do equipamento e resultar em morte, lesões graves e danos materiais.



## EQUIPAMENTO DE PROTECÇÃO PESSOAL

Deve utilizar equipamento de protecção adequado ao operar, reparar ou na área de operação do equipamento para auxiliar a protegê-lo de lesão séria. Este equipamento inclui, mas não é limitado a:

- protecção para os olhos;
- vestuário protector e máscara, como recomendado pelo fabricante do produto e solvente;
- luvas;
- protecção para os ouvidos.



## Procedimento de descompressão



### ADVERTÊNCIA



Siga este **Procedimento de descompressão** sempre que lhe seja indicado para aliviar a pressão, parar de aplicar o produto, fazer a inspecção ou manutenção do equipamento e instalar ou limpar o bico.

1. Desligue a energia e coloque o regulador da pressão do equipamento no nível mais baixo.
2. Encoste a pistola a um balde de lavagem. Accione a pistola para um balde para efectuar a descompressão.

Se pensar que o bico ou o tubo flexível de pulverização estão entupidos ou que a pressão não foi totalmente aliviada depois de seguir os passos acima, solte a porca retentora da protecção do bico ou a união da extremidade do tubo **MUITO LENTAMENTE** para aliviar a pressão gradualmente, e só depois solte totalmente. Limpe a obstrução no bico ou no tubo flexível.

## Fecho do gatilho da pistola

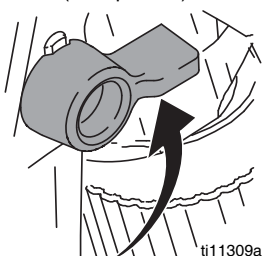


### ADVERTÊNCIA



Para evitar ferimentos quando a pistola não está a ser utilizada, bloqueie o fecho do gatilho sempre que a unidade estiver prestes a ser desligada ou se não ficar ninguém junto da mesma.

Gatilho bloqueado  
(sem pintura)



Gatilho desbloqueado  
(pintura)



## Instalação



### ADVERTÊNCIA

Assegure-se de que o pulverizador esteja desligado e o fio tenha sido retirado da fonte de energia. Consulte o manual de instruções do pulverizador para obter instruções de escorvamento e pulverização.

### Ligação da pistola ao equipamento

1. Ligue o tubo flexível de alimentação à saída de produto do equipamento.
2. Ligue a outra extremidade do tubo flexível de alimentação ao tornel da pistola (5). Utilize duas chaves fixas (uma no tornel (5) e a outra no tubo) para apertar bem todas as ligações.
3. Consulte o manual de instruções do equipamento para obter instruções relativas ao escorvamento.

## Instalação do bico (26) e do protector (25) na pistola



### ADVERTÊNCIA



1. Se o equipamento tiver sido utilizado recentemente, **efectue a descompressão**. Aplique o fecho do gatilho.
2. Usando um lápis ou um objecto semelhante, insira o vedante (24) na parte de trás do protector (25).
3. Instale o protector (25) sobre a extremidade da pistola (1).
4. Instale o bico (26) no respectivo protector (25). Aperte a porca de retenção.

## Funcionamento

### Pintar

1. Desbloqueie o fecho do gatilho.
2. Certifique-se de que o bico em forma de seta (26) está virado para a frente (pintura).
3. Segure a pistola na perpendicular e aproximadamente a 12 polegadas (30 cm) da superfície. Mova a pistola primeiro e depois prima o gatilho (3) para pulverizar como teste.
4. Aumente a pressão da pistola lentamente até que a cobertura fique uniforme e sem irregularidades (consulte o manual de instruções do equipamento para obter informações adicionais).

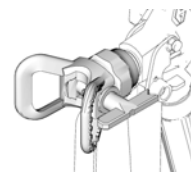
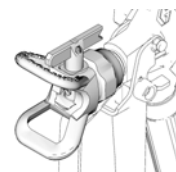
### Alinhamento da pintura



### ADVERTÊNCIA



1. **Elimine a pressão**. Aplique o fecho do gatilho.
2. Desaperte a porca de retenção do protector. (3) Horizontal (4) Vertical
3. Alinhe o protector (25) na horizontal para aplicar um leque horizontal.
4. Alinhe o protector (25) na vertical para aplicar um leque vertical.



### Desobstruções



### ADVERTÊNCIA

1. **Elimine a pressão**. Aplique o fecho do gatilho.
2. Gire a ponta (26) 180°. Desbloqueie o fecho do gatilho. Accione a pistola para o balde ou para o chão, para remover a obstrução.
3. Aplique o fecho do gatilho. Gire a ponta (26) 180° para retornar para a posição de pulverização.

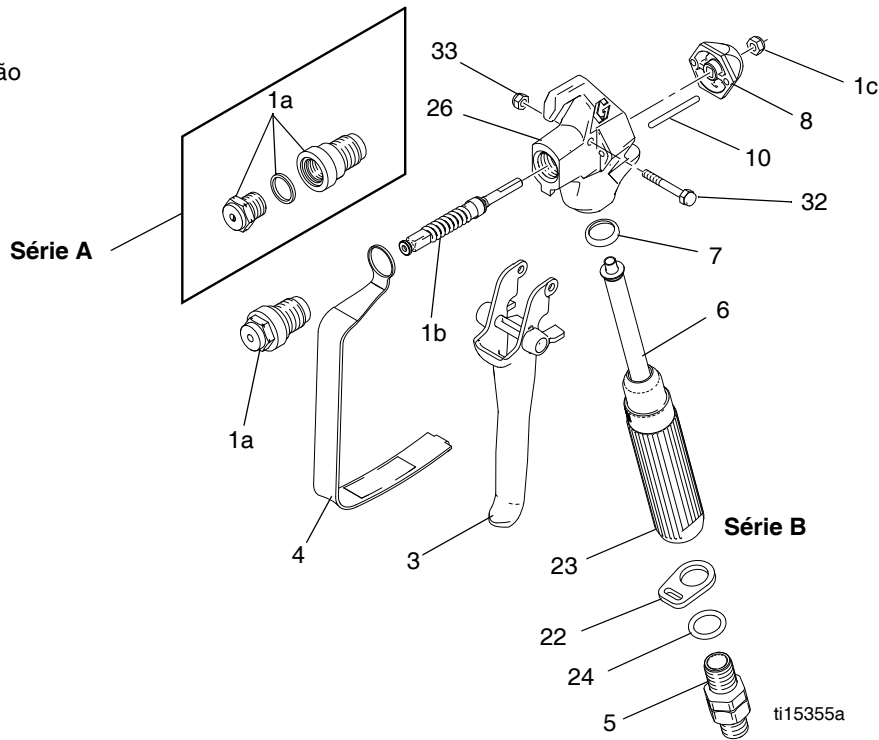
## Limpeza

Lave a pistola após cada turno de trabalho e guarde-a num local seco. Não deixe a pistola ou quaisquer peças na água ou solventes de limpeza.

# Peças

\*Kit 288817 para reparação das pistolas série A e B.

1a substitui estes três componentes da série A.

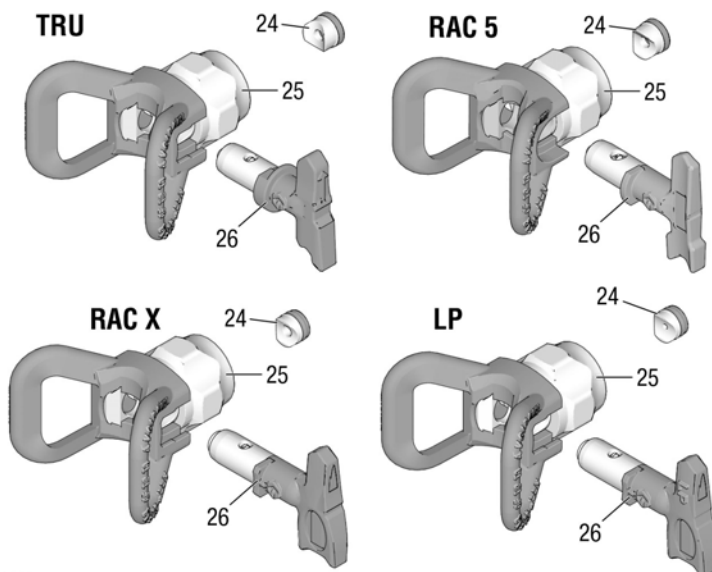


Ref. <sup>a</sup>	Peça	Descrição	Qtd.
1	288817	KIT, reparação, pistola (inclui 1a, 1b, 1c)	1
1a		SEDE, válvula	1
1b		AGULHA, pistola	1
1c	131477	CONTRAPORCA	1
3	243639	GATILHO, kit de reparação inclui 10, 32, 33	1
4	195495	PROTECTOR, gatilho	1
5	238817	KIT, tornel	1
6 ✓	195384	ADAPTADOR, entrada da pistola (SG2)	1
7 ✓	288749	FILTRO, pistola	1
8 ✓	CASN085	FILTRO, pistola	1
10 ✓	179733	VEDANTE, de deslize	1
	195395	TAMPA, extremidade	1
	115484	PINO, accionador	2

Ref. <sup>a</sup>	Peça	Descrição	Qtd.
22	113409	PROTECTOR, retentor	1
23	195393	PUNHO, pistola (SG2)	1
	195788	PUNHO, pistola (SG3, SG3-E)	1
	195920	PUNHO, pistola (SG3-A)	1
24	115485	O-RING	1
26	17R014	COMPARTIMENTO, produto	1
32	177538	PERNO, gatilho	1
33	131476	CONTRAPORCA, hexagonal	1

▲ *Encontram-se disponíveis gratuitamente etiquetas, rótulos e cartões de advertência sobressalentes.*

✓ *Mantenha estas peças sobressalentes à mão para minimizar o tempo de paragem*



Ref. Peça	Descrição	Qtd.
24	243004 Selo Único TRU	1
	CAN004 Selo Único TRU	1
	243281 OneSeal™, RAC 5 (embalagem com 5)	1
	246453 OneSeal™, RAC X (embalagem com 5)	1
	17P501 KIT, junta, FFLP, LP (embalagem com 5)	1
25	237859 PROTECTOR, TRU	1
	CAN001 PROTECTOR, TRU	1
	243161 PROTECTOR, RAC 5	1
	246215 PROTECTOR, RAC X / LP	2
26	TRU515 PONTA, pulverizador 515, TRU	1
	CAN515 PONTA, pulverizador 515, TRU	1
	286515 PONTA, pulverizador 515, RAC 5	1
	LTX515 PONTA, pulverizador 515, RAC X	1
	TRU517 PONTA, pulverizador 517, TRU	1
	CAN517 PONTA, pulverizador 517, TRU	1
	262515 PONTA, pulverizador 515, RAC 5	1
	LP519 PONTA, pulverizador 519, LP	1

ti37675b

# Manutenção



## ADVERTÊNCIA

Antes de efectuar qualquer serviço de manutenção na pistola, leia todas as advertências que constam da capa deste manual e **efectue a descompressão**.

### Limpeza/substituição do filtro (6)



1. **Elimine a pressão.** Aplique o fecho do gatilho

2. Desligue o tubo flexível de produto da pistola no tornel (5).

- Desencaixe o protector do gatilho (4) do retentor do protector (22).
- Desaperte o punho (23) da pistola (1).
- Remova o filtro (6) pelo topo do punho (23).
- Limpe o filtro (6). Use uma escova macia para soltar e remover o excesso de detritos.
- Insira o filtro limpo (6) no punho (23).
- Volte a colocar o punho (23) na pistola (1). Aperte firmemente.
- Volte a colocar o protector do gatilho (4) no retentor do protector (22).

### Manuais traduzidos

Francês - 312831	Estónio - 312845
Espanhol - 312832	Letão - 312846
Holandês - 312833	Lituânio - 312847
Alemão - 312834	Polaco - 312848
Italiano - 312835	Húngaro - 312849
Turco - 312836	Checo - 312850
Grego - 312837	Eslovaco - 312851
Croata - 312838	Esloveno - 312852
Português - 312839	Romeno - 312853
Dinamarquês - 312840	Búlgaro - 312854
Finlandês - 312841	Chinês - 312855
Sueco - 312842	Japonês - 312856
Norueguês - 312843	Coreano - 312857
Russo - 312844	

Os manuais traduzidos podem ser solicitados num distribuidor ou em [www.graco.com](http://www.graco.com).

## Ficha Técnica

Pressão máxima de trabalho	3600 psi (248 bar, 24,8 MPa)
Tamanho do orifício do produto	3,18 mm (0,125 pol.)
Peso (com bico e protector)	630 g (22 onças)
Entrada	
Temperatura máxima do material	49 C (120 F)
Peças em contacto com o produto	Aço inoxidável, poliuretano, nylon, alumínio, carboneto de tungsténio, latão
*Nível de ruído: Potência sonora	87 dBa
Pressão do som	78 dBa
* Calculado a 1 m (3,1 pés) durante a pintura com tinta à base de água – gravidade específica 1,36 através de um bico 517 a 3000 psi (207 bar, 20,7 MPa) em conformidade com a ISO 3744	

Para obter informações completas relativas à garantia, contacte o seu distribuidor local da Graco. Ligue para o serviço de atendimento ao cliente da Graco: 1-800-690-2894 ou visite o nosso site: [www.graco.com](http://www.graco.com).

Todas as informações apresentadas no texto e nas imagens contidas neste documento correspondem às informações acerca do produto mais recentes disponíveis no momento da publicação. A Graco reserva-se o direito de efectuar alterações a qualquer momento sem aviso prévio.

Para obter informações sobre patentes, consulte [www.graco.com/patents](http://www.graco.com/patents).

Tradução das instruções originais. This manual contains Portuguese. MM 312830

Sede da Graco: Minneapolis

Escritórios Internacionais: Bélgica, China, Japão, Coreia

GRACO INC. AND SUBSIDIARIES • P.O. BOX 1441 • MINNEAPOLIS MN 55440-1441 • USA

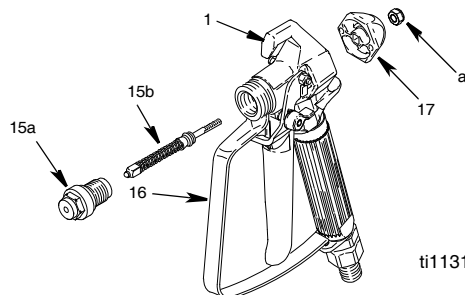
Copyright 2008, Graco Inc. All Graco manufacturing locations are registered to ISO 9001.

[www.graco.com](http://www.graco.com)

Revisto em M, Agosto 2020

# Reparação

## Substituição da agulha



ti11311b



## ADVERTÊNCIA

- Elimine a pressão.** Aplique o fecho do gatilho.
- Remova o bico (26) e o protector (25) da pistola (1).
- Desligue o tubo flexível de produto da pistola no tornel (5).
- Aperte o gatilho enquanto desaperta o difusor.
- Retire a contraporca e a tampa da extremidade.
- Bata de leve para fazer sair a agulha.
- Use uma escova macia para limpar as passagens internas da pistola.
- Lubrifique os O-rings da nova agulha, utilizando uma massa lubrificante sem silicone.
- Insira a nova agulha (15b) pela parte da frente da pistola.
- Instale, folgadoamente, a tampa da extremidade e a contraporca.
- No compartimento da agulha (15a), aplique vedante roscado de força média (azul) às roscas.
- Aperte o gatilho enquanto instala o compartimento da agulha. Aplique um torque de 35-43 N•m).
- Segure a pistola com o injector virado para cima.
- Aplique o fecho do gatilho.
- Rode a contraporca (a) no sentido dos ponteiros do relógio até ver e sentir o gatilho (3) a subir ligeiramente.
- Rode a contraporca (a) 3/4 de volta no sentido contrário ao dos ponteiros do relógio.  
**NOTA:** se a agulha estiver correctamente ajustada, o gatilho movimentar-se-á folgadoamente.
- Desligue o tubo flexível de produto. Instale o bico (26) e o respectivo protector (25).
- Escorva a bomba. Consulte o manual de instruções do pulverizador.
- Accione a pistola para um balde até sair produto.
- Solte o gatilho (3). A circulação do produto deve ser imediatamente interrompida.
- Aplique o fecho do gatilho.
- Aponte a pistola para dentro do balde. Accione a pistola. Não deve sair produto.
- Se a pistola não passar no teste, execute as etapas 19 e/ou 21, elimine a pressão e desligue o tubo flexível. Ajuste novamente a agulha. Repita os testes.