

ExactaBlend™ AGP 고급 글레이징 이액형 장비 부속품 키트

332559B

K0

두 가지 성분 실리콘과 다황화물 재료 처리용 .
전문가 전용 .

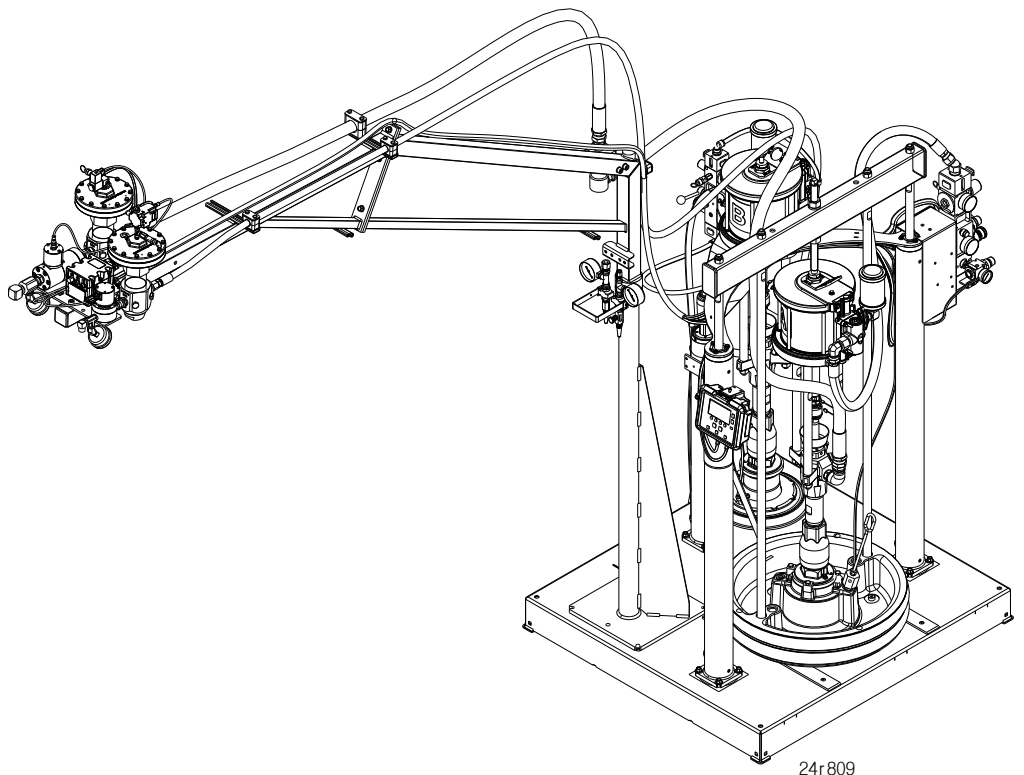
폭발 위험이 있는 환경 또는 유해한 장소에서 사용이 금지되어 있습니다 .

최대 작동 압력과 모델 정보는 ExactaBlend AGP 고급 글레이징 이액형 장비 , 설정 - 작동 설명서를 참조하십시오 .



중요 안전 정보

이 설명서와 ExactaBlend AGP 고급 글레이징 이액형 장비 , 설정-작동 설명서의 모든 경고 및 지침을 읽으십시오 . 모든 지침서를 잘 보관하십시오 .



관련 설명서

전체 관련 설명서 목록은 ExactaBlend AGP 고급 글레이징 이액형 장비, 설정 - 작동 설명서를 참조하십시오.

목차

| | |
|-----------------------------------|----|
| 관련 설명서 | 2 |
| 목차 | 2 |
| 설치 | 3 |
| 라이트 타워, 24R824 | 3 |
| 저 레벨 센서, 24R935 | 4 |
| 보정 확인 어셈블리, 24R777 | 6 |
| USB 키트, 24R936 | 7 |
| 캐스터 키트, 24T091 | 8 |
| 작동 | 9 |
| USB 키트, 24R936 | 9 |
| 문제 해결 | 10 |
| 부품 | 12 |
| 라이트 타워, 24R824 | 12 |
| 저 레벨 센서, 24R935 | 13 |
| 보정 확인 모듈 | 15 |
| USB 키트, 24R936 | 16 |
| 캐스터 키트, 24T091 | 17 |
| Graco Standard Warranty | 18 |
| Graco Information | 18 |

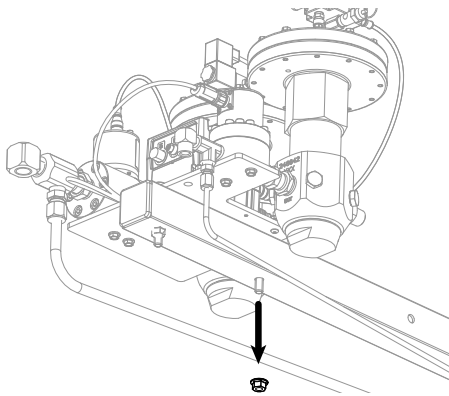
설치

라이트 타워 , 24R824

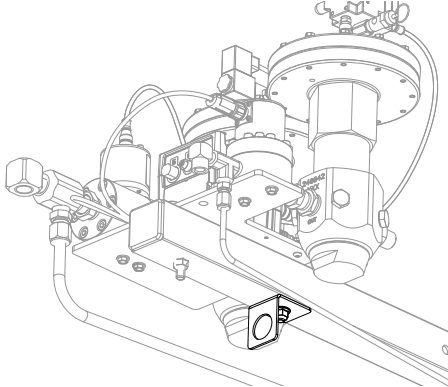
1. ExactaBlend AGP 고급 글레이징 이액형 장비 , 설정 - 작동 설명서의 **종료** 절차를 수행하십시오 .
2. 유체 플레이트를 고정하는 후면 너트를 제거합니다 .

주의

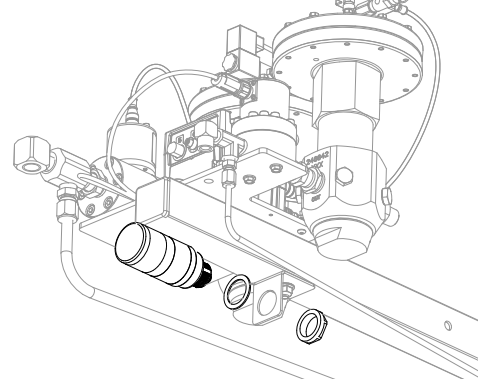
기계 손상이나 부상을 방지하려면 볼트 두 개를 모두 제거하지 마십시오 .



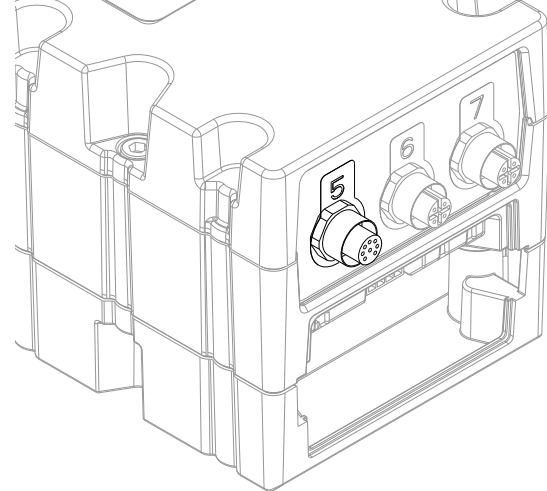
3. 라이트 타워 브래킷을 붐 어셈블리에 조입니다 . 너트를 24ft-lb(33N•m) 토크로 조입니다 .



4. 라이트 타워를 브래킷에 장착합니다 . 라이트 타워 너트를 손으로 조입니다 .



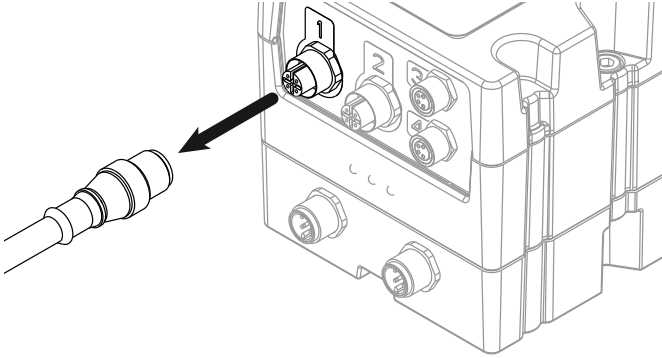
5. 라이트 타워에서 유체 제어 모듈 (FCM) 에 있는 포트 5 까지 케이블을 연결합니다 .



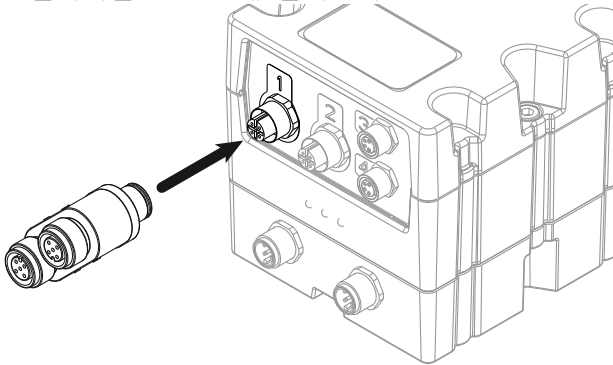
저 레벨 센서 , 24R935

1. ExactaBlend AGP 고급 글레이징 이액형 장비 , 설정 - 작동 설명서의 **중요** 절차를 수행하십시오 .

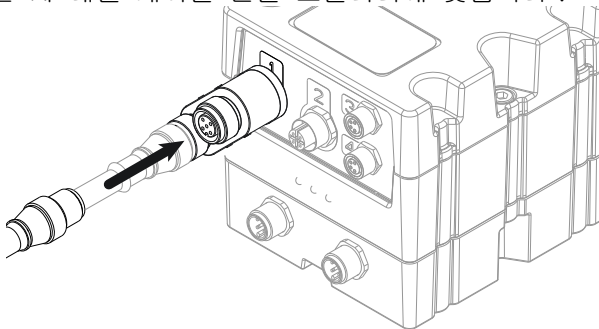
2. 유체 제어 모듈 (FCM) 에 있는 포트 1에서 공기 차단 밸브 케이블을 제거합니다 .



3. 스플리터를 포트 1에 설치합니다 .

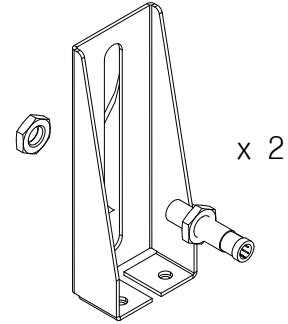


4. 공기 차단 밸브 케이블과 “J1B” 레이블이 표시된 저 레벨 케이블 끝을 스플리터에 꽂습니다 .

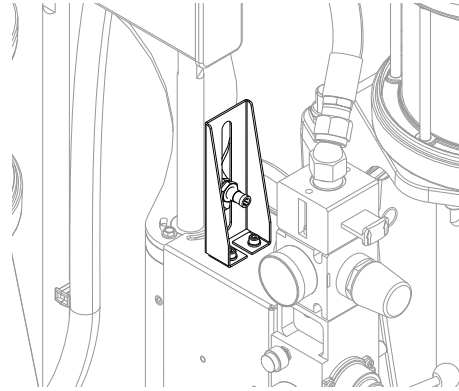


5. 붐을 따라 저 레벨 케이블을 배치합니다 . 설치된 공기 호스 및 전기 라인을 따라 갑니다 .

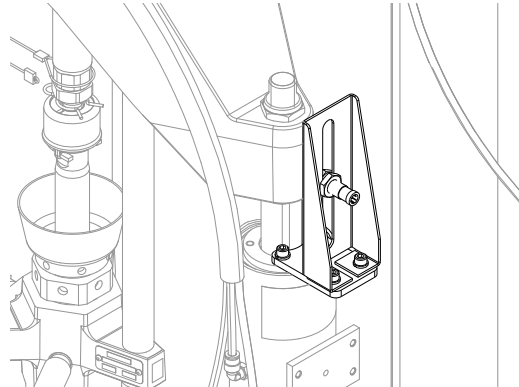
6. 센서를 브래킷에 장착합니다 .



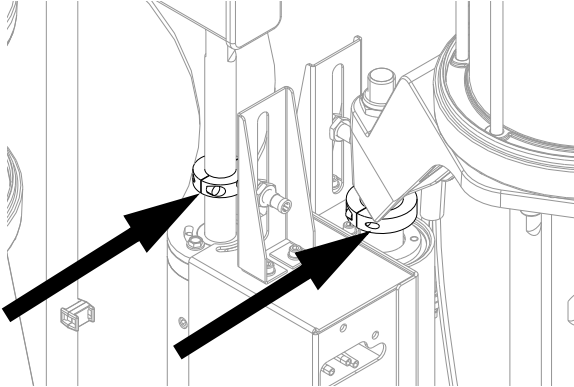
7. 브래킷을 베이스 램용 전기 인클로저에 부착합니다 . 볼트를 5.1ft-lb(6.9N•m) 토크로 조입니다 .



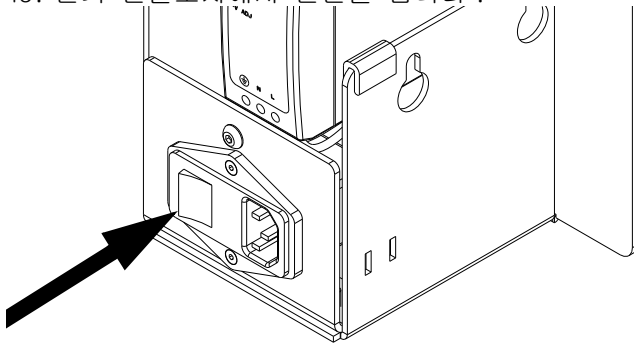
8. 브래킷을 촉매 램용 펌프 마스트에 부착합니다 . 볼트를 5.1ft-lb(6.9N•m) 토크로 조입니다 .



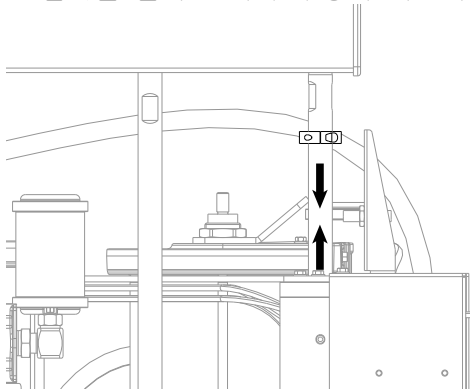
9. 두 화학물질 램 모두에 대한 마스트 샤프트에 칼라를 설치합니다 .



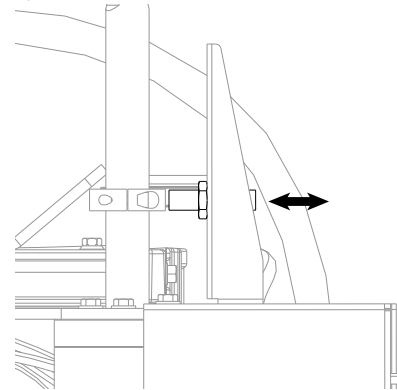
10. “J1BA” 레이블이 표시된 케이블 끝을 베이스 센서에 연결합니다 .
11. “J1BB” 레이블이 표시된 케이블 끝을 촉매 센서에 연결합니다 .
12. 정상적인 기계 작동 중 손상되지 않도록 액세스 케이블을 배치하고 고정하십시오 .
13. 전기 인클로저에서 전원을 켭니다 .



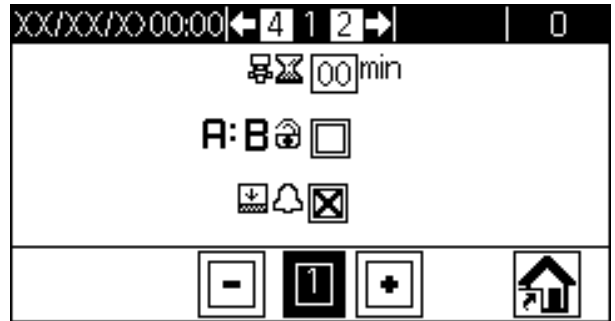
14. 칼라를 밀어 센서와 수평이 되도록 합니다 .



15. 칼라를 감지할 때까지 센서를 조정합니다 . 센서에 점등되어 센서가 활성화되었음을 시각적으로 나타냅니다 .



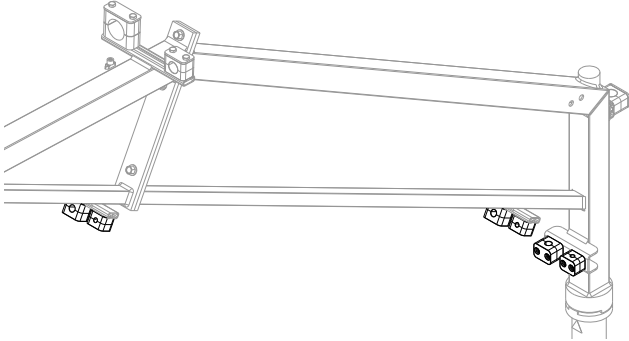
16. 센서를 현재 위치까지 조입니다 .
17. 샤프트의 칼라를 원하는 높이까지 조정하고 조입니다. 기계가 빈 드럼을 인식할 때 칼라의 위치가 판별됩니다 .
18. 기타 화학물질 센서에 대해 14 ~ 17 단계를 반복합니다 .
19. 디스플레이 모듈 (DM) 의 설정 화면 1 로 이동하고 저 레벨 센서 옵션을 활성화합니다 .



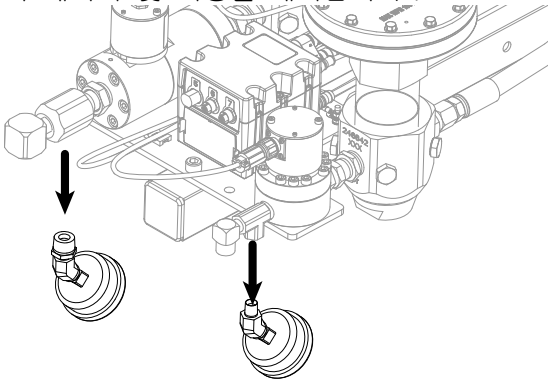
보정 확인 어셈블리 , 24R777

1. ExactaBlend AGP 고급 글레이징 이액형 장비 ,
설정 - 작동 설명서의 **중요** 절차를 수행하십시오 .
2. 호스 클램프를 붐 어셈블리 위에 설치합니다 .
모든 호스 클램프를 손으로 조입니다 .

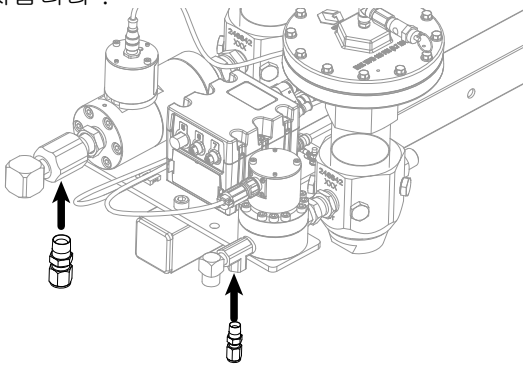
참고 : 베이스 재료 튜브의 직경은 0.5 인치 (1.3cm)
입니다 . 호스 클램프가 붐 어셈블리의 올바른 쪽에
설치되었는지 확인하십시오 .



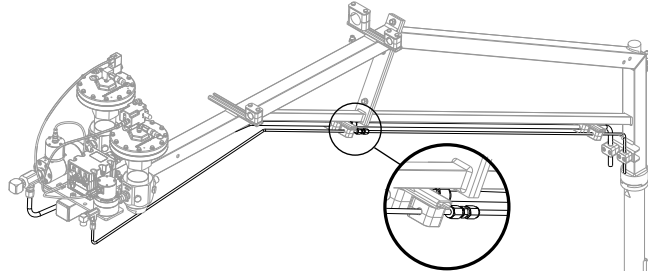
3. 압력 게이지 및 피팅을 제거합니다 .



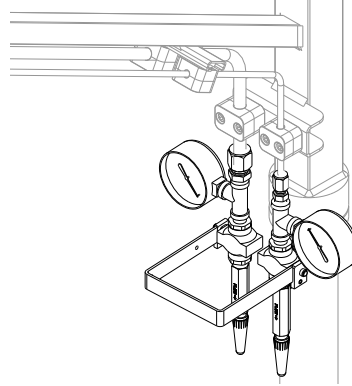
4. 튜브 피팅을 설치합니다 . 피팅을 조여 누출을
방지합니다 .



5. 재료 튜브 라인을 붐 어셈블리 위에 설치합니다 .
모든 피팅을 조여 누출을 방지합니다 .

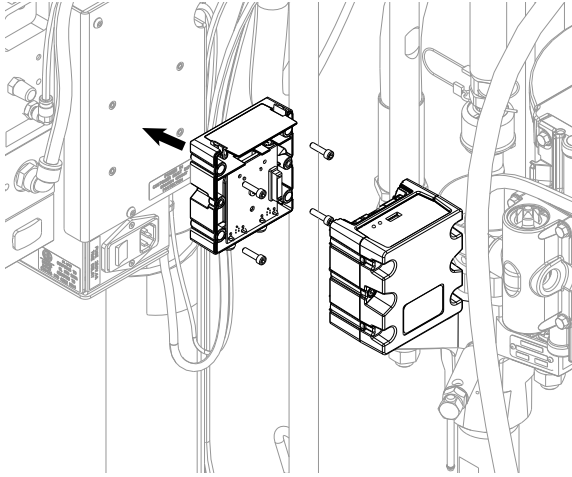


6. 체크 밸브 어셈블리를 튜브 라인에 설치합니다 .
모든 피팅을 조여 누출을 방지합니다 .

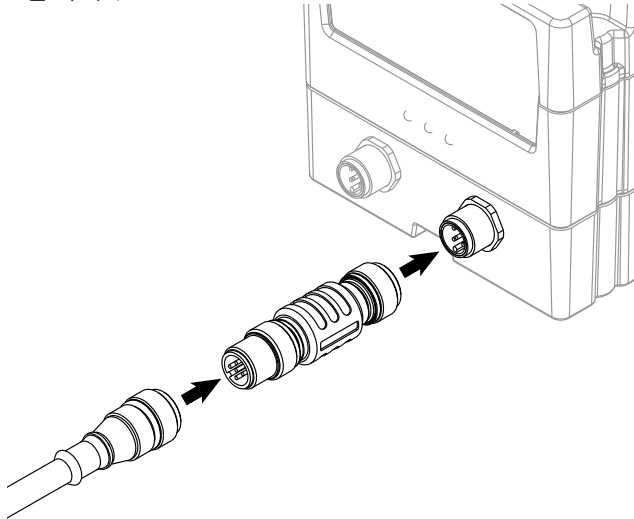


USB 키트 , 24R936

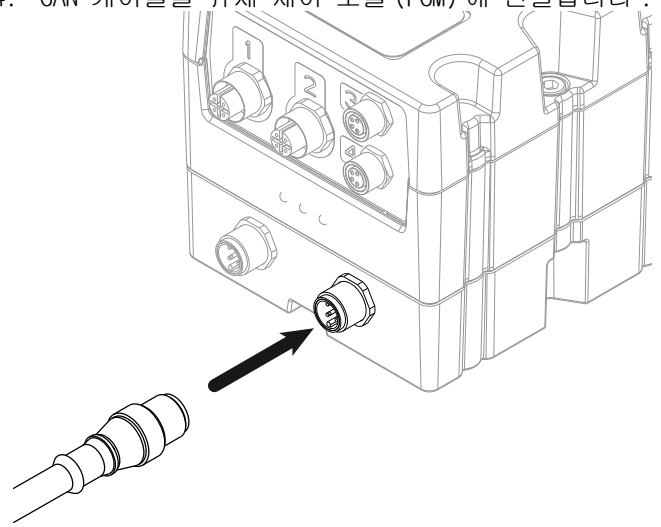
1. ExactaBlend AGP 고급 글레이징 이액형 장비 , 설정 - 작동 설명서의 **종료** 절차를 수행하십시오 .
2. USB 모듈을 전기 인클로저의 측면에 장착합니다 . 볼트를 2.6ft-1b(3.5N•m) 토크로 조입니다 .



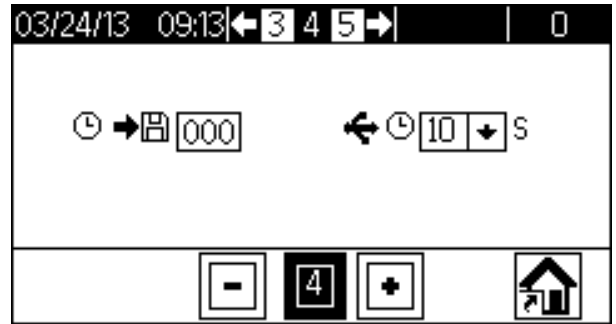
3. 어댑터를 USB 모듈에 연결합니다 . CAN 케이블을 어댑터에 연결합니다 . 붐을 따라 CAN 케이블을 배치합니다 . 설치된 공기 호스 및 전기 회선을 따라 갑니다 .



4. CAN 케이블을 유체 제어 모듈 (FCM) 에 연결합니다 .

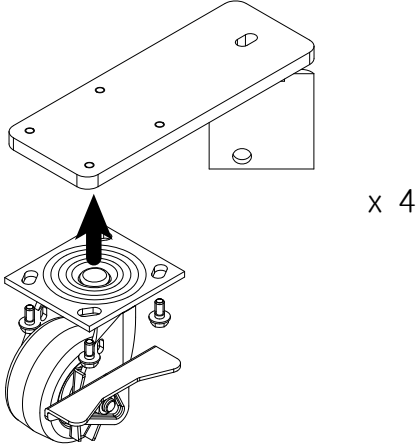


5. 화면에 대한 자세한 내용은 ExactaBlend AGP 고급 글레이징 이액형 장비 , 설정 - 작동 설명서를 참조하십시오 .



캐스터 키트 , 24T091

1. 캐스터를 브래킷에 장착합니다 . 나사산에는 중간 강도의 나사산 라커를 바릅니다 . 패스너를 21ft-lb(29N•m) 토크로 조입니다 .

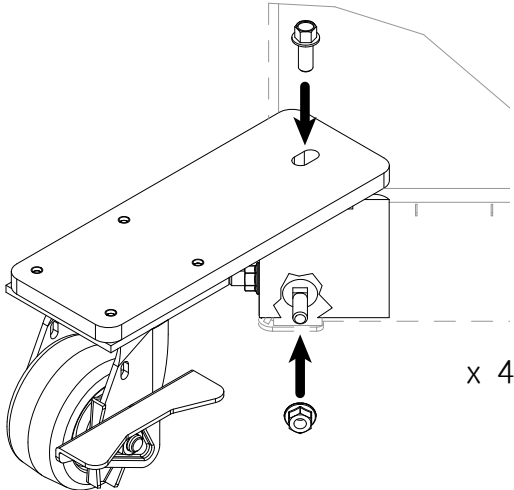


2. 지면 위로 3인치 (8cm) 까지 기계를 들어 올립니다 .

주의

기계를 들고 떨어지지 않도록 고정시키지 않으면 부상이 발생할 수 있습니다 . 캐스터 키트를 설치하는 동안 기계를 스탠드나 블록에 고정하십시오 .

3. 브래킷을 베이스 프레임에 고정시키십시오 . 나사산에는 중간 강도의 나사산 라커를 바릅니다 . 볼트를 30ft-lb(40N•m) 토크로 조입니다 .



4. 기계를 내립니다 .

작동

USB 키트 , 24R936

USB 메모리 장치를 USB 모듈에 삽입하면 DM 화면에 상태 아이콘이 나타납니다. 다운로드가 완료되면 아이콘이 표시된 대로 나타납니다.



데이터

오류 코드

이 파일은 날짜, 시간, 오류 / 이벤트 코드 및 코드 상태를 나타냅니다. 코드 정보는 ExactaBlend AGP 고급 글레이징 이액형 장비, 설정 - 작동 설명서 내 DM 오류 코드를 참조하십시오.

참고 : 코드는 상태 열에 대해 다음 값을 가집니다.

- “0” - 오류 / 이벤트가 생성되었습니다.
 - “1” - 기계가 오류 / 이벤트를 확인했습니다.
- 사용자 확인이 필요 없습니다.
- “2” - 사용자가 오류 / 이벤트를 확인했습니다.

| | A | B | C | D |
|----|-----------------------------|----------|-------------|----|
| 1 | Error_Log | | | |
| 2 | S/N:FFFFFFFF | | | |
| 3 | Software_Part_Number:15W201 | | | |
| 4 | Software_Version:1.10.001 | | | |
| 5 | 6/4/2013 13:18 | | | |
| 6 | | | | |
| 7 | Date | Time | Error/Event | -- |
| 8 | 6/4/2013 | 11:26:29 | EMM0 | 2 |
| 9 | 6/4/2013 | 11:26:46 | ELM0 | 2 |
| 10 | 6/4/2013 | 11:26:46 | EBDX | 2 |
| 11 | 6/4/2013 | 11:26:46 | E9D0 | 2 |
| 12 | 6/4/2013 | 11:27:12 | EGC6 | 2 |
| 13 | 6/4/2013 | 11:27:13 | EGB9 | 2 |
| 14 | 6/4/2013 | 11:27:13 | EGA9 | 2 |
| 15 | 6/4/2013 | 11:27:15 | EGAA | 2 |
| 16 | 6/4/2013 | 11:27:16 | EGBA | 2 |
| 17 | 6/4/2013 | 11:27:20 | EGA9 | 2 |

작동 데이터

이 파일은 날짜, 시간, 목표 비율, 실제 비율, 평균 유량 및 펌프 A와 펌프 B 모두의 화학물질 분배를 나타냅니다. 모든 화학물질 분배값은 킬로그램(kg)으로 표시됩니다. 정보는 5 초 간격으로 기록됩니다.

참고 : 데이터는 시스템이 "OK"(확인) 상태에 있을 때와 정상적인 작동 모듈 분배 중에만 기록됩니다.

| | B | C | D | E | F | G |
|-------------------|--------------|--------------|-------------------|-------------------------|-------------------------|---|
| ver:15W201 | | | | | | |
| io.001 | | | | | | |
| 4/2013 13:18 | | | | | | |
| Time | Target_Ratio | Actual_Ratio | Average Flow Rate | PUMP_A:_Total_Dispensed | PUMP_B:_Total_Dispensed | |
| 6/4/2013 11:32:20 | 13.3 | 0 | 0 | 2908 | 364.25 | |
| 6/4/2013 11:32:25 | 13.3 | 0 | 949 | 2909.5 | 364.75 | |
| 6/4/2013 11:32:30 | 13.3 | 0 | 889 | 2911 | 364.75 | |
| 6/4/2013 11:32:35 | 13.3 | 0 | 996 | 2912.75 | 365 | |
| 6/4/2013 11:32:40 | 13.3 | 0 | 0 | 2913.75 | 365 | |
| 6/4/2013 11:32:45 | 13.3 | 0 | 0 | 2913.75 | 365 | |
| 6/4/2013 11:32:50 | 13.3 | 0 | 0 | 2913.75 | 365 | |
| 6/4/2013 11:33:18 | 13.3 | 0 | 0 | 2913.75 | 365 | |

소프트웨어 데이터

이 파일은 기계에 현재 설치된 소프트웨어 버전과 날짜, 시간, 부품 번호를 나타냅니다.

참고 : 이 파일은 다운로드 깊이가 “0”으로 설정될 때만 정보를 표시합니다.

| | A | B | C | D |
|----|-----------------------------|---------|--------|-------------------|
| 1 | Software | | | |
| 2 | S/N:FFFFFFFF | | | |
| 3 | Software_Part_Number:15W201 | | | |
| 4 | Software_Version:1.10.001 | | | |
| 5 | 6/4/2013 13:18 | | | |
| 6 | | | | |
| 7 | Date | Time | Node: | Software_Version: |
| 8 | 00/00/2000 | 0:00:00 | 16U599 | 1.02.186 |
| 9 | 00/00/2000 | 0:00:00 | 16U275 | 1.02.189 |
| 10 | 00/00/2000 | 0:00:02 | 16V205 | 1.01.012 |

문제 해결



1. 건을 점검 또는 수리하기 전에 ExactaBlend AGP 고급 그레이징 이액형 장비, 설정 - 작동 설명서의 **감압 절차**를 참조하십시오 .
2. 건을 분해하기 전에 발생할 수 있는 모든 문제와 원인을 확인하십시오 .

| 문제점 | 원인 | 해결 방안 |
|---|---------------------------------|--|
| 라이트 타워 | | |
| 기계를 처음 켜면 표시등이 녹색, 빨간색, 꺼짐이 순차적으로 깜박이지 않습니다 . | 잘못된 연결 또는 케이블 . | 케이블이 연결되었는지 확인하거나 케이블을 교체하십시오 . |
| | 라이트 스택 불량입니다 . | 라이트 스택을 교체하십시오 . |
| 저 레벨 센서 | | |
| 센서가 활성화되지 않습니다 . | 저 레벨 센서 옵션이 DM 에서 활성화되지 않았습니다 . | 화면 1 로 이동하고 저 레벨 센서 옵션을 활성화하십시오 . |
| | 센서가 올바르게 장착되지 않았습니다 . | 칼라가 센서를 활성화할 때까지 센서를 조정하십시오 . |
| | 칼라가 샤프트의 너무 높은 곳에 설치되었습니다 . | 센서가 활성화될 때까지 칼라를 낮추십시오 . |
| | 잘못된 연결 또는 케이블 . | 케이블이 연결되었는지 확인하거나 케이블을 교체하십시오 . |
| | 센서 불량 . | 센서를 교체하십시오 . |
| USB 키트 | | |
| 화면 4 에 USB 옵션이 나타나지 않습니다 . | 잘못된 연결 또는 케이블 . | 케이블이 연결되었는지 확인하거나 케이블을 교체하십시오 . |
| | GCA 구성품 불량입니다 . | GCA 구성품을 교체하십시오 . |

부품

라이트 타워 , 24R824

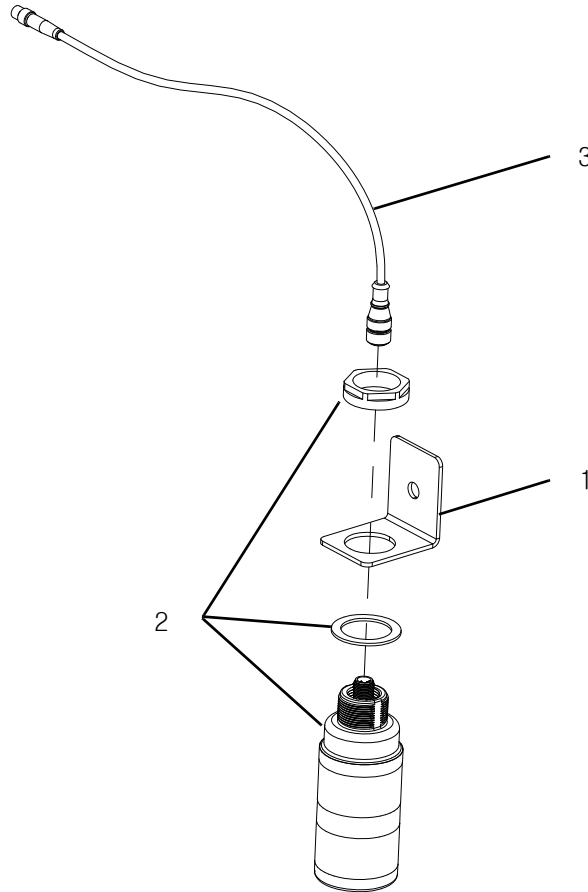


그림 1: 라이트 타워

| 참조 | 부품 | 설명 | 수량 |
|----|--------|---|----|
| 1 | --- | BRACKET, tower, light, 30mm | 1 |
| 2 | 127187 | LIGHT, tower, 30mm, red / green / alarm | 1 |
| 3 | 127184 | HARNESS, m12xm12 | 1 |

--- 개별 판매용으로 사용할 수 없습니다.

저 레벨 센서 , 24R935

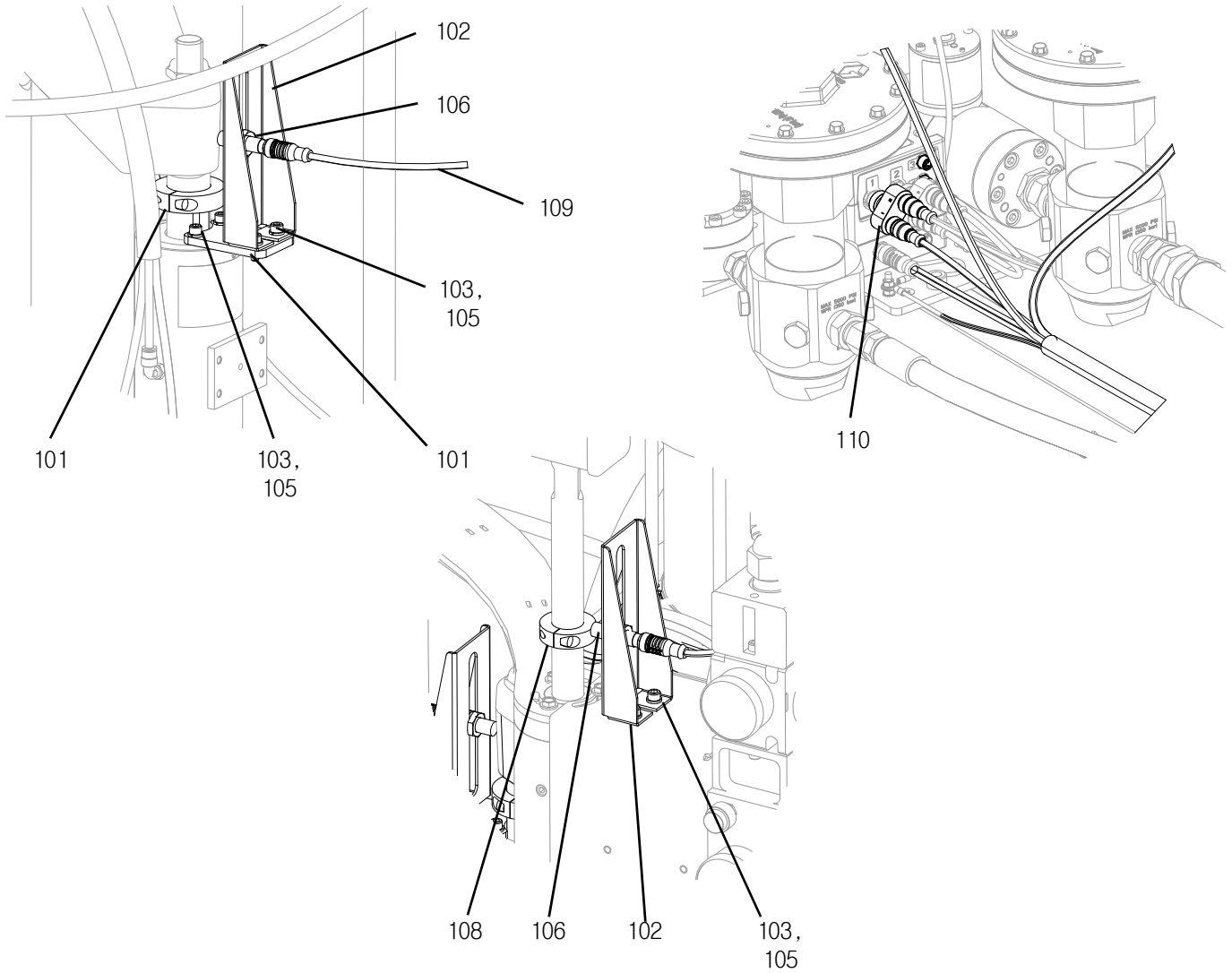


그림 2: 저 레벨 센서

| 참조 | 부품 | 설명 | 수량 |
|-----|--------|-------------------------------------|----|
| 101 | --- | BRACKET, sensor, level, catalyst | 1 |
| 102 | --- | BRACKET, sensor, low/empty | 2 |
| 103 | --- | WASHER, lock, 1/4 | 6 |
| 104 | --- | SCREW, cap, socket head, 1/4-20x5/8 | 2 |
| 105 | --- | SCREW, socket head, M6-1x16mm | 4 |
| 106 | 122716 | SENSOR, inductive, m12 | 2 |
| 107 | 127140 | COLLAR, clamp, 1-3/8 id, 2piece | 1 |
| 108 | 127141 | COLLAR, clamp, 1 id, 2piece | 1 |
| 109 | 127137 | HARNESS, splitter, m12, 5pin | 1 |
| 110 | 126520 | CONNECTOR, splitter, m12 | 1 |

--- 개별 판매용으로 사용할 수 없습니다.

보정 확인 어셈블리 , 24R777

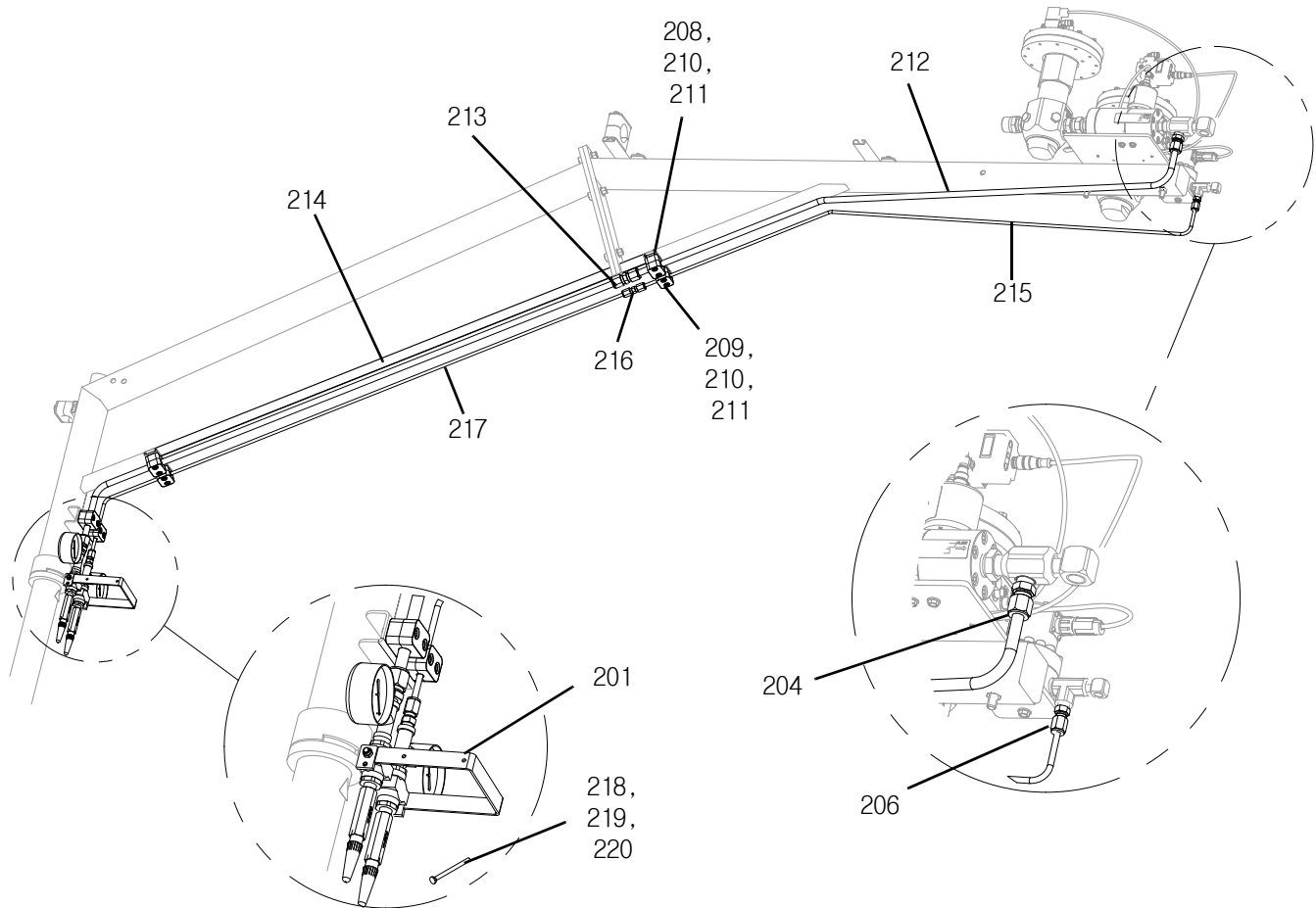
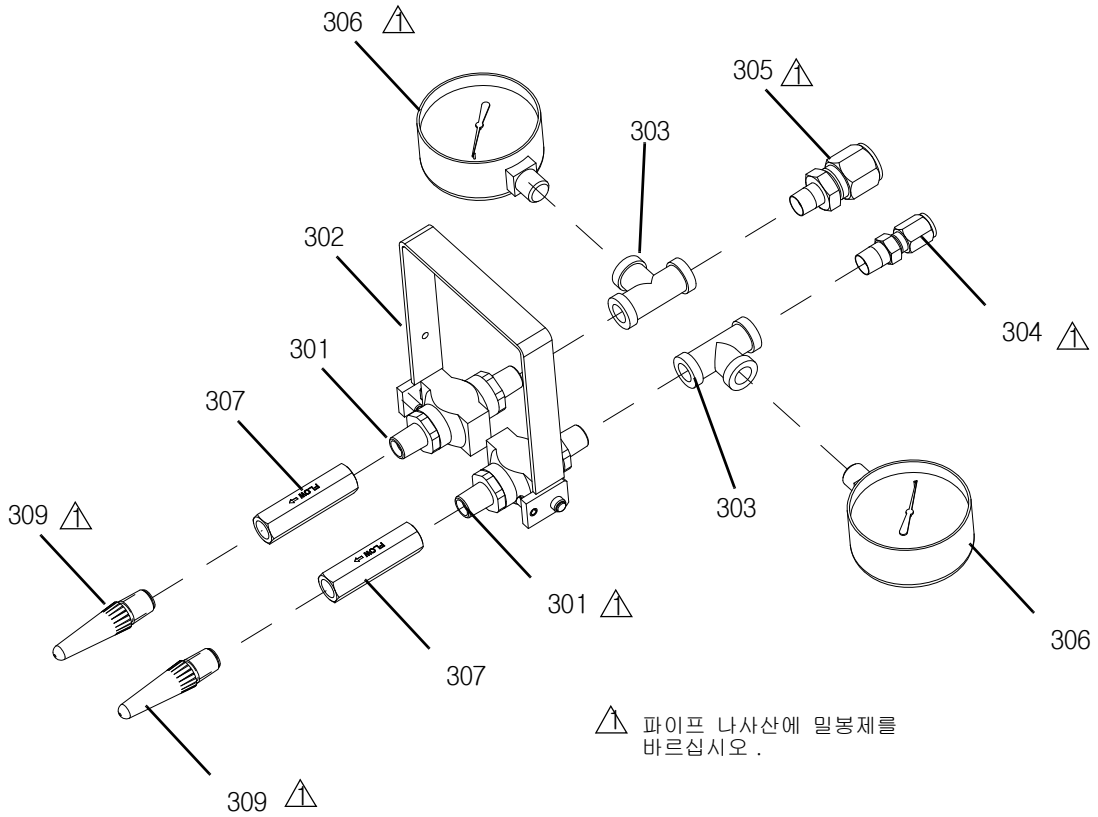


그림 3: 보정 확인 어셈블리

| 참조 | 부품 | 설명 | 수량 |
|-----|--------|---|----|
| 201 | --- | MODULE, ratio check, | 1 |
| 204 | 127071 | FITTING, flareless, 1/2 npt x 1/2 tube | 1 |
| 206 | 127070 | FITTING, flareless, 1/4 npt x 1/4 tube | 1 |
| 208 | 126691 | CLAMP, 1/2 in. od hose | 3 |
| 209 | 126682 | CLAMP, 1/4 in. od hose | 3 |
| 210 | --- | SCREW, cap, socket head, 1/4-20x3/4 | 12 |
| 211 | 122643 | NUT, rail | 12 |
| 212 | 16V586 | TUBE, ratio, base, inlet | 1 |
| 213 | 127102 | FITTING, flareless, 1/2 tube x 1/2 tube | 1 |
| 214 | 16V587 | TUBE, ratio, base, outlet, 1/2 | 1 |
| 215 | 16V588 | TUBE, ratio, catalyst, inlet, 1/4 | 1 |
| 216 | 127103 | FITTING, flareless, 1/4 tube x 1/4 tube | 1 |
| 217 | 16V589 | TUBE, ratio, outlet, 1/4 | 1 |
| 218 | 16V356 | PIN, restrictor, #1, 0.094 in. | 1 |
| 219 | 16V357 | PIN, restrictor, #3, 0.102 in. | 1 |
| 220 | 16V359 | PIN, restrictor, #2, 0.098 in. | 1 |

--- 개별 판매용으로 사용할 수 없습니다.

보정 확인 모듈



⚠ 파이프 나사산에 밀봉제를 바르십시오.

그림 4: 보정 확인 모듈

| 참조 | 부품 | 설명 | 수량 |
|-----|--------|--|----|
| 301 | 215622 | VALVE, ball | 2 |
| 302 | 217562 | LEVER, valve | 1 |
| 303 | 104984 | FITTING, tee, pipe | 2 |
| 304 | 127070 | FITTING, flareless, 1/4 npt x 1/4 tube | 1 |
| 305 | 127051 | FITTING, flareless, 1/4 npt x 1/2 tube | 1 |
| 306 | 112941 | GAUGE, pressure, fluid | 2 |
| 307 | 16V360 | HOUSING, restrictor, 1/4 npt | 2 |
| 309 | 512135 | NOZZLE, extrusion | 2 |

USB 키트, 24R936

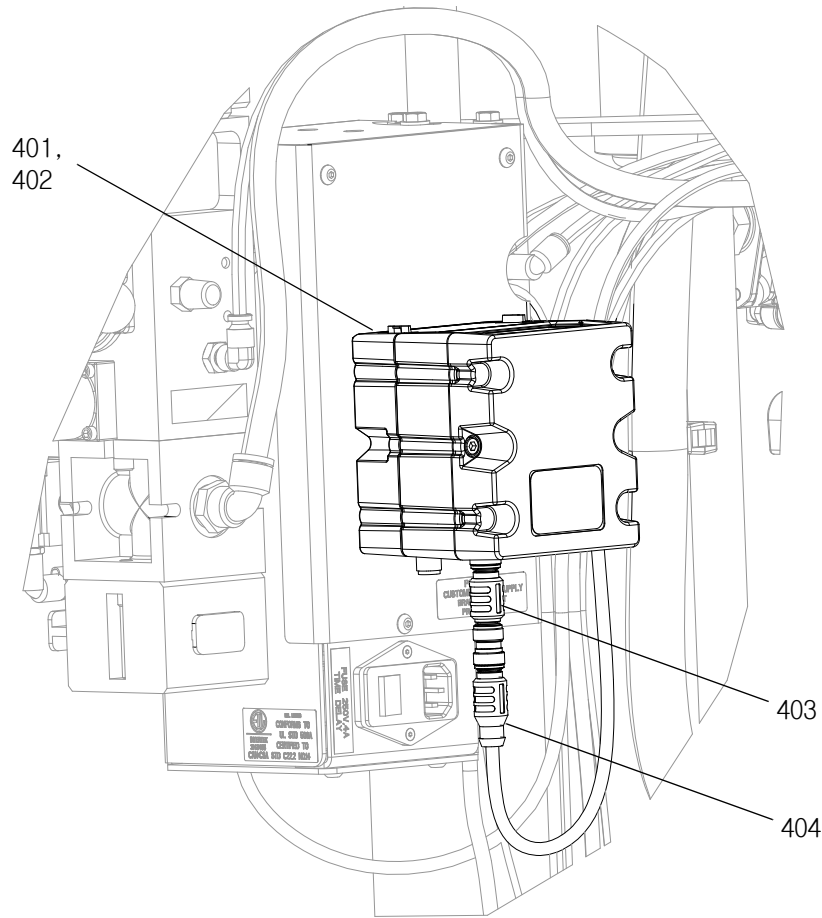


그림 5: USB 키트

| 참조 | 부품 | 설명 | 수량 |
|-----|--------|---------------------------------------|----|
| 401 | 24T005 | MODULE, GCA, cube | 1 |
| 402 | --- | SCREW, socket head, 10-32x0.75 | 4 |
| 403 | 16T072 | ADAPTER, cable, CAN, IS to non IS | 1 |
| 404 | 120952 | CABLE, CAN, female / female 4.0 meter | 1 |
| 405 | 16V853 | SOFTWARE, GCA | 1 |

캐스터 키트, 24T091

- △ 나사산에는 중간 강도의 나사산 접착제를 바릅니다 .
- △ 30ft-lb(40N•m) 토크로 조이십시오 .
- △ 21ft-lb(29N•m) 토크로 조이십시오 .

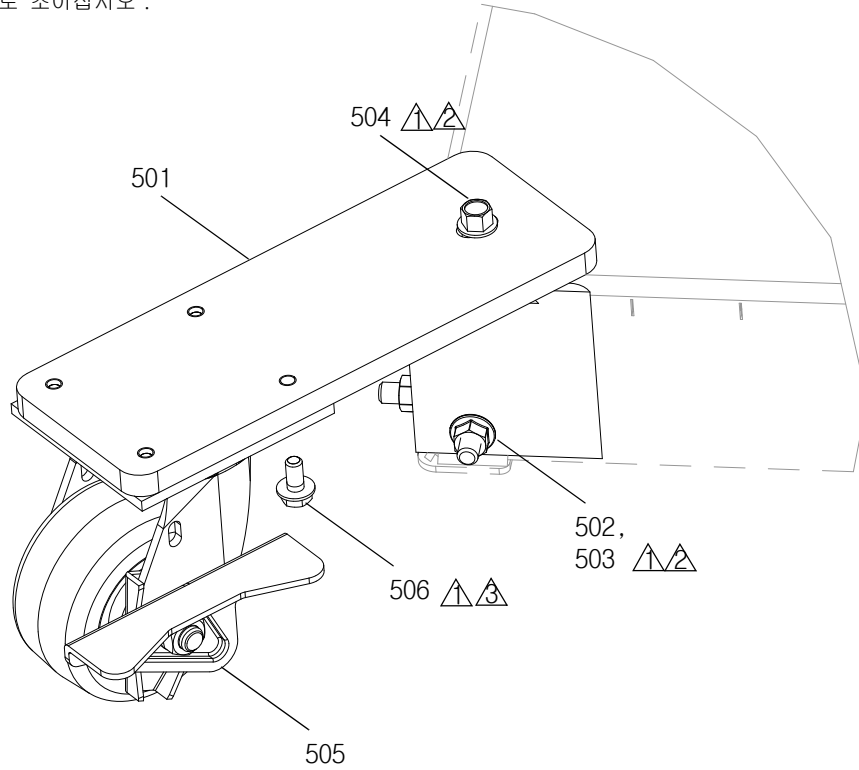


그림 6: 캐스터 키트

| 참조 | 부품 | 설명 | 수량 |
|-----|-----|-------------------------------------|----|
| 501 | --- | BRACKET, caster | 4 |
| 502 | --- | BOLT, carriage, M10-1.5x30mm | 8 |
| 503 | --- | NUT, hex, flange, serrated, M10-1.5 | 8 |
| 504 | --- | SCREW, machine, hex, M10-1.5x25mm | 4 |
| 505 | --- | CASTER, swivel, brake | 4 |
| 506 | --- | SCREW, cap, hex head, M8-1.25x16mm | 16 |

--- 개별 판매용으로 사용할 수 없습니다 .

Graco Standard Warranty

Graco warrants all equipment referenced in this document which is manufactured by Graco and bearing its name to be free from defects in material and workmanship on the date of sale to the original purchaser for use. With the exception of any special, extended, or limited warranty published by Graco, Graco will, for a period of twelve months from the date of sale, repair or replace any part of the equipment determined by Graco to be defective. This warranty applies only when the equipment is installed, operated and maintained in accordance with Graco's written recommendations.

This warranty does not cover, and Graco shall not be liable for general wear and tear, or any malfunction, damage or wear caused by faulty installation, misapplication, abrasion, corrosion, inadequate or improper maintenance, negligence, accident, tampering, or substitution of non-Graco component parts. Nor shall Graco be liable for malfunction, damage or wear caused by the incompatibility of Graco equipment with structures, accessories, equipment or materials not supplied by Graco, or the improper design, manufacture, installation, operation or maintenance of structures, accessories, equipment or materials not supplied by Graco.

This warranty is conditioned upon the prepaid return of the equipment claimed to be defective to an authorized Graco distributor for verification of the claimed defect. If the claimed defect is verified, Graco will repair or replace free of charge any defective parts. The equipment will be returned to the original purchaser transportation prepaid. If inspection of the equipment does not disclose any defect in material or workmanship, repairs will be made at a reasonable charge, which charges may include the costs of parts, labor, and transportation.

THIS WARRANTY IS EXCLUSIVE, AND IS IN LIEU OF ANY OTHER WARRANTIES, EXPRESS OR IMPLIED, INCLUDING BUT NOT LIMITED TO WARRANTY OF MERCHANTABILITY OR WARRANTY OF FITNESS FOR A PARTICULAR PURPOSE.

Graco's sole obligation and buyer's sole remedy for any breach of warranty shall be as set forth above. The buyer agrees that no other remedy (including, but not limited to, incidental or consequential damages for lost profits, lost sales, injury to person or property, or any other incidental or consequential loss) shall be available. Any action for breach of warranty must be brought within two (2) years of the date of sale.

GRACO MAKES NO WARRANTY, AND DISCLAIMS ALL IMPLIED WARRANTIES OF MERCHANTABILITY AND FITNESS FOR A PARTICULAR PURPOSE, IN CONNECTION WITH ACCESSORIES, EQUIPMENT, MATERIALS OR COMPONENTS SOLD BUT NOT MANUFACTURED BY GRACO. These items sold, but not manufactured by Graco (such as electric motors, switches, hose, etc.), are subject to the warranty, if any, of their manufacturer. Graco will provide purchaser with reasonable assistance in making any claim for breach of these warranties.

In no event will Graco be liable for indirect, incidental, special or consequential damages resulting from Graco supplying equipment hereunder, or the furnishing, performance, or use of any products or other goods sold hereto, whether due to a breach of contract, breach of warranty, the negligence of Graco, or otherwise.

Graco Information

For the latest information about Graco products, visit www.graco.com.

TO PLACE AN ORDER, contact your Graco distributor or call to identify the nearest distributor.

Phone: 612-623-6921 or **Toll Free:** 1-800-746-1334 **Fax:** 330-966-3006

All written and visual data contained in this document reflects the latest product information available at the time of publication. Graco reserves the right to make changes at any time without notice.

For patent information, see www.graco.com/patents.

원래 지침의 번역. This manual contains Korean. MM 332453

Graco Headquarters: Minneapolis

International Offices: Belgium, China, Japan, Korea

GRACO INC. AND SUBSIDIARIES • P.O. BOX 1441 • MINNEAPOLIS MN 55440-1441 • USA

Copyright 2013, Graco Inc. All Graco manufacturing locations are registered to ISO 9001.

www.graco.com
Revised June 2013