

Πιστόλι βαφής G40 με βοήθεια αέρα

333189C

EL

Για την εφαρμογή αρχιτεκτονικών χρωμάτων και επιχρισμάτων. Για επαγγελματική χρήση μόνο.

Μοντέλο: 262929, 262932

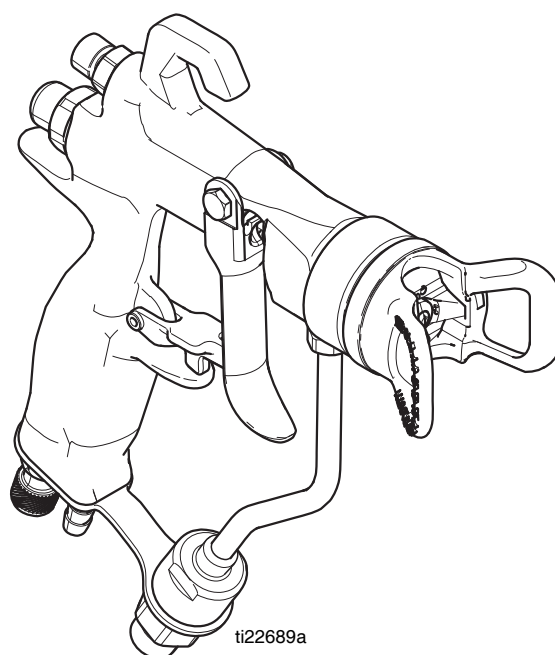
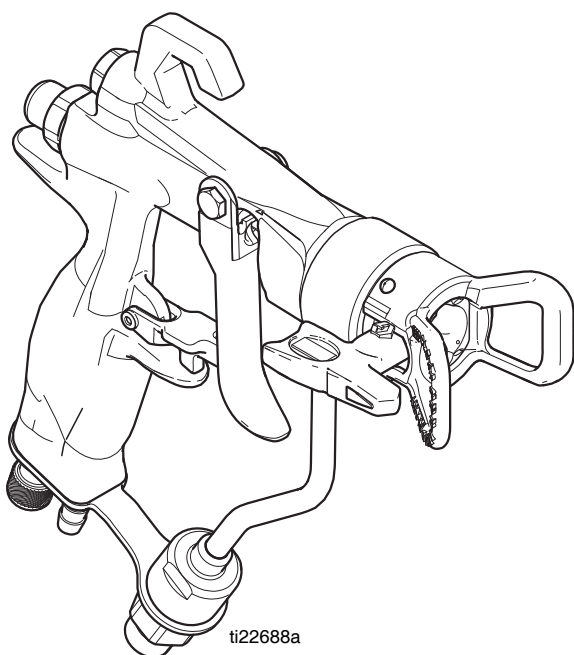
Μέγιστη πίεση λειτουργίας: 4000 psi (280 bar, 28 MPa)

Μέγιστη πίεση λειτουργίας αέρα: 100 psi (7 bar, 0,7 MPa)











ΣΗΜΑΝΤΙΚΕΣ ΟΔΗΓΙΕΣ ΓΙΑ ΤΗΝ ΑΣΦΑΛΕΙΑ

Ανατρέξτε στο εγχειρίδιο οδηγιών του μηχανήματος βαφής σας για οδηγίες σχετικά με την εκτόνωση πίεσης, την προέγχυση και τον ψεκασμό. Φυλάξτε αυτές τις οδηγίες.







Προειδοποιήσεις

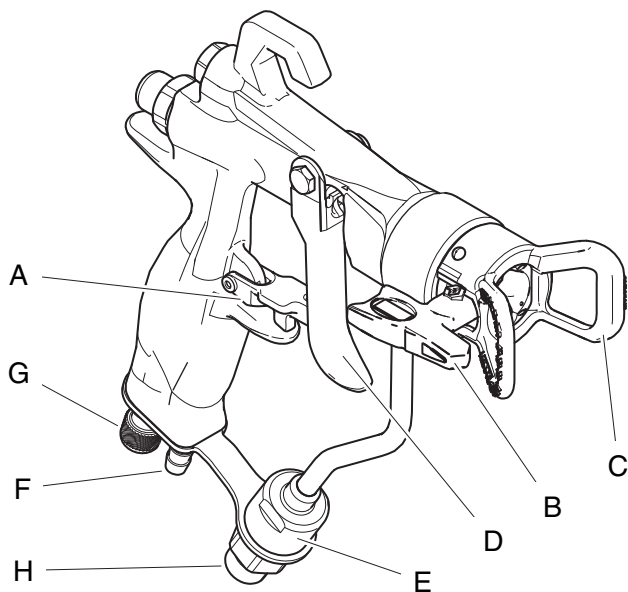
Οι ακόλουθες προειδοποιήσεις αφορούν τη ρύθμιση, χρήση, γείωση, συντήρηση και επισκευή του παρόντος εξοπλισμού. Το θαυμαστικό αφορά μια γενική προειδοποίηση και τα σύμβολα κινδύνου αναφέρονται στους κινδύνους που αφορούν τις διαδικασίες. Όταν αυτά τα σύμβολα εμφανίζονται στο κυρίως κείμενο του παρόντος εγχειριδίου ή σε επικείμενες προειδοποιήσεις, παραπέμπουν σε αυτές τις Προειδοποιήσεις. Τα σύμβολα κινδύνου και οι προειδοποιήσεις συγκεκριμένων προϊόντων που δεν καλύπτονται στην παρούσα ενότητα μπορεί να εμφανιστούν μέσα στο κείμενο αυτού του εγχειριδίου, όπου βρίσκουν εφαρμογή.

 ΠΡΟΕΙΔΟΠΟΙΗΣΗ	
  	<p>ΚΙΝΔΥΝΟΣ ΤΡΑΥΜΑΤΙΣΜΟΥ ΤΟΥ ΔΕΡΜΑΤΟΣ ΑΠΟ ΕΓΧΥΣΗ</p> <p>Το υγρό υψηλής πίεσης από το πιστόλι, οι διαρροές από τον εύκαμπτο σωλήνα ή τα σπασμένα εξαρτήματα διαπερνούν το δέρμα. Το τραύμα μπορεί να μοιάζει με απλό κόψιμο, αλλά πρόκειται για σοβαρό τραυματισμό, ο οποίος ενδέχεται να καταλήξει σε ακρωτηριασμό. Αναζητήστε άμεση χειρουργική αντιμετώπιση.</p> <ul style="list-style-type: none"> Μην ψεκάζετε χωρίς να έχετε τοποθετήσει τον προφυλακτήρα μπεκ και τον προφυλακτήρα σκανδάλης. Ασφαλίζετε πάντα τη σκανδάλη όταν δεν χρησιμοποιείτε τον ψεκαστήρα. Μην σημαδεύετε ποτέ με το πιστόλι βαφής άτομα ή μέρη του σώματος. Μην βάζετε τα χέρια μπροστά από το μπεκ ψεκασμού. Μην χρησιμοποιείτε τα χέρια, το σώμα, τα γάντια σας ή κάποιο ύφασμα για τη διακοπή ή την εκτροπή τυχόν διαρροής. Όταν διακόπτετε τον ψεκασμό και πριν από τον καθαρισμό, τον έλεγχο ή τη συντήρηση του εξοπλισμού, ακολουθήστε τη διαδικασία εκτόνωσης πίεσης. Προτού να προβείτε σε λειτουργία του εξοπλισμού, σφίξτε όλες τις συνδέσεις των σωλήνων παροχής υγρού. Ελέγχετε τους ελαστικούς σωλήνες και τις ζεύξεις καθημερινά. Φροντίζετε για την άμεση αντικατάσταση των εξαρτημάτων που φέρουν φθορές ή βλάβες.
   	<p>ΚΙΝΔΥΝΟΣ ΠΥΡΚΑΓΙΑΣ ΚΑΙ ΕΚΡΗΞΗΣ</p> <p>Οι εύφλεκτες αναθυμιάσεις, όπως οι αναθυμιάσεις διαλυτών και χρωμάτων, στον χώρο εργασίας μπορεί να αναφλεγούν ή να προκαλέσουν έκρηξη. Για να αποτρέψετε το ενδεχόμενο φωτιάς ή έκρηξης:</p> <ul style="list-style-type: none"> Χρησιμοποιείτε τον εξοπλισμό μόνο σε καλά αεριζόμενο χώρο. Εξουδετερώνετε όλες τις πηγές ανάφλεξης, όπως λυχνίες καθοδήγησης, τσιγάρα, φορητούς ηλεκτρικούς λαμπτήρες και πλαστικά υφάσματα (ενδεχόμενο δημιουργίας στατικού ηλεκτρισμού). Απομακρύνετε από το χώρο εργασίας όλα τα υπολείμματα, συμπεριλαμβανομένων των υπολειμμάτων διαλύτη, υφασμάτων και βενζίνης. Μην συνδέετε ή μην αποσυνδέετε τα καλώδια ισχύος και μην ανοιγοκλείνετε διακόπτες τροφοδοσίας ή φωτός όταν υπάρχουν εύφλεκτοι καπνοί. Γειώνετε όλες τις συσκευές στον χώρο εργασίας. Βλέπε οδηγίες Γείωσης. Χρησιμοποιείτε μόνο γειωμένους ελαστικούς σωλήνες. Όταν πιέζετε τη σκανδάλη μέσα στο δοχείο, κρατάτε το πιστόλι σταθερά στο πλάι του γειωμένου δοχείου. Μην χρησιμοποιείτε σακούλες δοχείων που δεν είναι αντιστατικές ή αγώγιμες. Σταματήστε αμέσως τη λειτουργία εάν προκληθεί σπίθα από στατικό ηλεκτρισμό ή νιώσετε να σας διαπερνά ηλεκτρικό ρεύμα. Μην χρησιμοποιείτε τον εξοπλισμό έως ότου εντοπίσετε και αποκαταστήσετε το πρόβλημα. Στο χώρο εργασίας πρέπει να υπάρχει πυροσβεστήρας που να είναι σε καλή κατάσταση λειτουργίας.

ΠΡΟΕΙΔΟΠΟΙΗΣΗ

 	<p>ΚΙΝΔΥΝΟΣ ΑΠΟ ΕΣΦΑΛΜΕΝΟ ΧΕΙΡΙΣΜΟ ΤΟΥ ΕΞΟΠΛΙΣΜΟΥ</p> <p>Τυχόν εσφαλμένος χειρισμός του εξοπλισμού μπορεί να προκαλέσει θάνατο ή σοβαρό τραυματισμό.</p> <ul style="list-style-type: none"> • Μην χρησιμοποιείτε τη συσκευή όταν είστε κουρασμένοι ή όταν βρίσκεστε υπό την επήρεια φαρμάκων ή αλκοόλ. • Μην υπερβαίνετε τη μέγιστη πίεση λειτουργίας ή την ονομαστική θερμοκρασία του εξαρτήματος με τη χαμηλότερη ονομαστική τιμή. Βλέπε Τεχνικά στοιχεία σε όλα τα εγχειρίδια εξοπλισμού. • Χρησιμοποιείτε υγρά και διαλύτες συμβατά με τα διαβρεχόμενα εξαρτήματα του εξοπλισμού. Βλέπε Τεχνικά στοιχεία σε όλα τα εγχειρίδια εξοπλισμού. Διαβάστε τις προειδοποιήσεις των κατασκευαστών του ρευστού και του διαλύτη. Για αναλυτικές πληροφορίες σχετικά με το υλικό που έχετε στη διάθεσή σας, ζητήστε τα δελτία MSDS (Δελτίο Στοιχείων Ασφαλείας Υλικών) από τον διανομέα ή το κατάστημα πώλησης του υλικού. • Μην απομακρύνετε από την περιοχή εργασίας όταν ο εξοπλισμός είναι ενεργοποιημένος ή βρίσκεται υπό πίεση. • Όταν δεν χρησιμοποιείτε τη συσκευή, απενεργοποιήστε όλο τον εξοπλισμό και ακολουθήστε τη διαδικασία εκτόνωσης πίεσης. • Ελέγχετε τον εξοπλισμό καθημερινά. Φροντίζετε για την άμεση επισκευή ή αντικατάσταση των εξαρτημάτων που φέρουν φθορές ή βλάβες, χρησιμοποιώντας μόνο γνήσια ανταλλακτικά του κατασκευαστή. • Μην επιφέρετε μετατροπές ή τροποποιήσεις στον εξοπλισμό. Τυχόν τροποποιήσεις ή μετατροπές στον εξοπλισμό μπορεί να καταστήσουν άκυρες τις εγκρίσεις των αντιπροσωπειών και να προκαλέσουν κινδύνους για την ασφάλεια. • Βεβαιωθείτε ότι όλος ο εξοπλισμός είναι κατάλληλος και εγκεκριμένος για το περιβάλλον στο οποίο τον χρησιμοποιείτε. • Χρησιμοποιείτε τον εξοπλισμό μόνο για τη χρήση για την οποία προορίζεται. Για περισσότερες πληροφορίες, απευθυνθείτε στο διανομέα. • Φροντίστε ώστε οι ελαστικοί σωλήνες και τα καλώδια να μην διέρχονται από περιοχές κίνησης και να μην έρχονται σε επαφή με αιχμηρές άκρες, κινούμενα μέρη και θερμές επιφάνειες. • Μην συστρέφετε και μην λυγίζετε πολύ τους ελαστικούς σωλήνες, και μην χρησιμοποιείτε τους ελαστικούς σωλήνες για να σύρετε τον εξοπλισμό. • Κρατήστε τα παιδιά και τα ζώα μακριά από τον χώρο εργασίας. • Τηρείτε όλους τους ισχύοντες κανονισμούς ασφαλείας.
	<p>ΚΙΝΔΥΝΟΣ ΑΠΟ ΕΞΑΡΤΗΜΑΤΑ ΑΛΟΥΜΙΝΙΟΥ ΠΟΥ ΒΡΙΣΚΟΝΤΑΙ ΥΠΟ ΠΙΕΣΗ</p> <p>Η χρήση υγρών που δεν είναι συμβατά με αλουμίνιο σε εξοπλισμό υπό πίεση μπορεί να προκαλέσει σοβαρή χημική αντίδραση και διάρρηξη του εξοπλισμού. Η μη συμμόρφωση με αυτή την προειδοποίηση ενδέχεται να προκαλέσει θάνατο, σοβαρές σωματικές βλάβες ή υλικές ζημιές.</p> <ul style="list-style-type: none"> • Μην χρησιμοποιείτε 1,1,1-τριχλωροαιθάνιο, χλωριούχο μεθυλένιο, άλλους διαλύτες αλογονωμένου υδρογονάνθρακα ή υγρά που περιέχουν τέτοιους διαλύτες. • Πολλά άλλα υγρά μπορεί να περιέχουν χημικές ουσίες που αντιδρούν με το αλουμίνιο. Για πληροφορίες σχετικά με τη συμβατότητα, επικοινωνήστε με τον προμηθευτή των υλικών σας.
	<p>ΑΤΟΜΙΚΟΣ ΠΡΟΣΤΑΤΕΥΤΙΚΟΣ ΕΞΟΠΛΙΣΜΟΣ</p> <p>Φοράτε τον κατάλληλο προστατευτικό εξοπλισμό όταν βρίσκεστε στο χώρο εργασίας, προκειμένου να αποφύγετε σοβαρούς τραυματισμούς, για παράδειγμα βλάβες όρασης, απώλεια ακοής, εισπνοή τοξικών αναθυμιάσεων και εγκαύματα. Στον προστατευτικό εξοπλισμό, μεταξύ άλλων, περιλαμβάνονται:</p> <ul style="list-style-type: none"> • Προστατευτικά γυαλιά και προστατευτικά ακοής. • Αναπνευστήρες, προστατευτικές στολές και γάντια σύμφωνα με τις συστάσεις του κατασκευαστή υγρού και διαλύτη.

Αναγνώριση εξαρτημάτων



Αναφ.	Περιγραφή
A	Ασφάλεια σκανδάλης
B	Μπεκ ψεκασμού
C	Προφυλακτήρας RAC, ασφαλείας
D	Σκανδάλη
E	Φίλτρο/περίβλημα φίλτρου
F	Σύνδεση εύκαμπτου σωλήνα αέρα
G	Βαλβίδα ρύθμισης αέρα
H	Σύνδεση εύκαμπτου σωλήνα υγρού

Διαδικασία Εκτόνωσης Πίεσης



Κάθε φορά που εμφανίζεται αυτό το σύμβολο πρέπει να εκτελείτε τη Διαδικασία εκτόνωσης πίεσης.



Ο εξοπλισμός παραμένει υπό πίεση μέχρι να εκτελέσετε εκτόνωση πίεσης χειροκίνητα. Για να αποτρέψετε σοβαρό τραυματισμό από το υγρό που βρίσκεται υπό πίεση, όπως έγχυση στο δέρμα, διασκορπισμός υγρού και τραυματισμός από κινητά μέρη της συσκευής, ακολουθήστε τη διαδικασία εκτόνωσης πίεσης όταν σταματήσετε τον ψεκασμό και πριν από τον καθαρισμό, τον έλεγχο ή τη συντήρηση του εξοπλισμού.

1. Ασφάλιση της σκανδάλης. Θέστε τον διακόπτη τροφοδοσίας στη θέση OFF και στρέψτε τη διάταξη ελέγχου της πίεσης στη χαμηλότερη πίεση.
2. Απασφάλιση της σκανδάλης. Κρατήστε το πιστόλι στο πλάι του δοχείου πλυσίματος. Πιέστε τη σκανδάλη του πιστολιού μέσα στο δοχείο για να εκτονώσετε την πίεση.

Εάν υποψιάζεστε ότι το μπεκ βαφής ή ο ελαστικός σωλήνας είναι φραγμένα, ή ότι η πίεση δεν έχει εκτονωθεί πλήρως μετά την εκτέλεση της ανωτέρω διαδικασίας, χαλαρώστε **ΠΟΛΥ ΑΡΓΑ** το περικόχλιο συγκράτησης του προφυλακτήρα του μπεκ ή τη ζεύξη στο άκρο του ελαστικού σωλήνα για να εκτονώσετε την πίεση σταδιακά. Καθαρίστε τον ελαστικό σωλήνα ή αποφράξτε το μπεκ.

Ασφάλεια Σκανδάλης Πιστολιού



Για να αποφύγετε την πρόκληση τραυματισμού όταν δεν χρησιμοποιείτε το πιστόλι, ασφαλίστε πάντα τη σκανδάλη, εάν απενεργοποιείτε ή αφήνετε αφύλαχτη τη μονάδα.

Σκανδάλη ασφαλισμένη (δε μπορεί να εκτελεστεί βαφή)



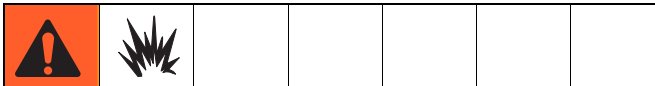
ti6581a

Σκανδάλη απασφαλισμένη (βαφή)



ti6582a

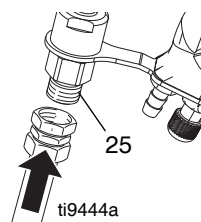
Διάταξη



Βεβαιωθείτε ότι το μηχανήμα βαφής είναι κλειστό και αποσυνδεδεμένο από την τροφοδοσία και ότι η ασφάλεια της σκανδάλης είναι ασφαλισμένη. Ανατρέξτε στο εγχειρίδιο οδηγιών του μηχανήματος βαφής σας για οδηγίες σχετικά με την προέγχιση και τη βαφή.

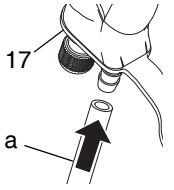
Συνδέστε το πιστόλι στο μηχανήμα βαφής

1. Συνδέστε τον εύκαμπτο σωλήνα υγρού στο προσάρτημα εισροής (25) στο πιστόλι.



ti9444a

2. **ΣΗΜΕΙΩΣΗ:** Την πρώτη φορά που θα ρυθμίσετε το πιστόλι για ψεκασμό, θα χρειαστεί να κόψετε τον διάφανο κόκκινο εύκαμπτο σωλήνα αέρα στο επιθυμητό μήκος. Για ψεκασμό με υποβοήθηση αέρα, συνδέστε τον εύκαμπτο σωλήνα παροχής αέρα (a) στο προσάρτημα εισροής αέρα του πιστολιού (17).

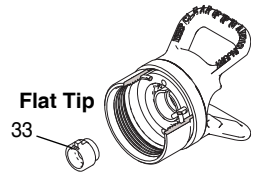
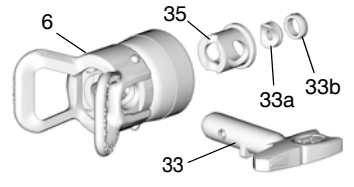


3. Συνδέστε τα άλλα άκρα των εύκαμπτων σωλήνων αέρα και υγρού στον ψεκαστήρα. Χρησιμοποιήστε δύο κλειδιά για να σφίξετε καλά όλες τις συνδέσεις (βλ. οδηγίες ρύθμισης ψεκαστήρα στο εγχειρίδιο λειτουργίας ψεκαστήρα).

Εγκατάσταση Μπεκ (33) και Προφυλακτήρα (6) στο Πιστόλι



1. Εάν έχετε χρησιμοποιήσει πρόσφατα τον εξοπλισμό, **εκτονώστε την πίεση**.
2. Εισάγετε το περίβλημα εδράνου (35) στον προφυλακτήρα (6).
3. Τοποθετήστε το μπεκ SwitchTip (33).
4. Εισάγετε το στεγανοποιητικό δακτύλιο (33β) πάνω από το έδρανο (35a) και τοποθετήστε το στο περίβλημα εδράνου (25). Χρησιμοποιήστε το μαύρο στεγανοποιητικό δακτύλιο για υλικά με βάση το νερό και τον πορτοκαλί για υλικά με βάση διαλύτη και λάδι.
5. Εγκαταστήστε τον προφυλακτήρα (6) πάνω από το άκρο του πιστολιού και σφίξτε με το χέρι.



Flat Tip 33

Εάν διαπιστώσετε διαρροή ρευστού από το μπροστινό μέρος του πιστολιού, αντικαταστήστε το έδρανο (33a) και/ή σφίξτε ξανά το περικόχλιο του προφυλακτήρα.

Λειτουργία

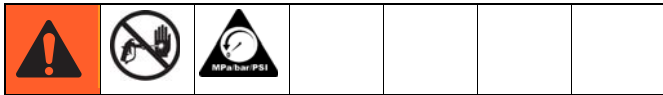
Σημείωση: Οι ακόλουθες οδηγίες αφορούν πιστόλια που χρησιμοποιούνται με τα μηχανήματα βαφής FinishPro της Graco. Βλ. το εγχειρίδιο οδηγιών για τον ψεκαστήρα. Εάν χρησιμοποιείτε διαφορετικό μηχανήμα βαφής, ανατρέξτε στο εγχειρίδιο οδηγιών του εξοπλισμού σας.

Όταν χρησιμοποιείτε το μοντέλο ψεκαστήρα FinishPro II 295, η ρύθμιση του αέρα είναι δυνατή μόνο στο πιστόλι. Τα μοντέλα ψεκαστήρα FinishPro II 395 και 595 παρέχουν πρόσθετη ρύθμιση αέρα στον ψεκαστήρα.



1. Απασφαλίστε τη σκανδάλη (1a).
2. Βεβαιωθείτε ότι το μπεκ σχήματος βέλους (33) είναι στραμμένο προς τα μπρος (βαφή).
3. Κρατήστε το πιστόλι σε κατακόρυφη θέση και σε απόσταση περίπου 12 ιντσών (304 mm) από την επιφάνεια. Κινήστε πρώτα το πιστόλι και, στη συνέχεια, πιέστε τη σκανδάλη (3) για να ψεκάσετε μια δοκιμαστική δέσμη βαφής.
4. Κρατάτε πάντα το πιστόλι στη σωστή γωνία σε σχέση με την επιφάνεια. Μην σχηματίζετε τόξο με το πιστόλι, διότι θα προκληθεί ανομοιόμορφο στρώμα ρευστού. Για να επιτύχετε ομοιόμορφο τελείωμα, χρησιμοποιήστε ομαλές, ομοιόμορφες στρώσεις στο αντικείμενο, με επικάλυψη 50% μεταξύ τους.

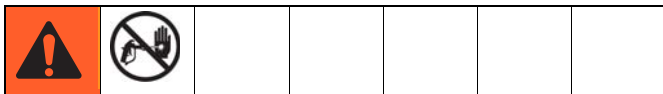
Καθαρισμός Απόφραξης



1. **Εκτονώστε την πίεση.** Ασφαλίστε τη σκανδάλη (1a).
2. **Μόνο επίπεδο μπεκ:** Αφαιρέστε και καθαρίστε τον προφυλακτήρα και το μπεκ.
3. Περιστρέψτε το μπεκ (33) 180°. Απασφαλίστε τη σκανδάλη (1a). Πιέστε τη σκανδάλη σηματοδοτώντας μέσα σε ένα δοχείο ή στο έδαφος για να αφαιρέσετε τα υπολείμματα.
4. Ασφαλίστε τη σκανδάλη (1a). Περιστρέψτε το μπεκ (33) 180° προς τα πίσω, στη θέση βαφής.

Βαφή

Ανατρέξτε στο εγχειρίδιο οδηγιών του μηχανήματος βαφής σας. Οι ακόλουθες οδηγίες αφορούν πιστόλια που χρησιμοποιούνται με τα μηχανήματα βαφής FinishPro της Graco.



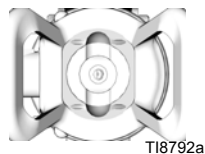
Ψεκασμός με τη Βοήθεια Αέρα

1. Θέστε τον διακόπτη επιλογής λειτουργίας του μηχανήματος βαφής στη θέση βαφής **ΧΩΡΙΣ ΑΕΡΑ**.
2. Ανοίξτε πλήρως τον ρυθμιστή πίεσης αέρα πιστολιού.
3. Εκτελέστε προέγχυση της αντλίας σύμφωνα με τις οδηγίες που παρέχονται στο εγχειρίδιο λειτουργίας του ψεκαστήρα.
4. Στρέψτε τη διάταξη ελέγχου πίεσης ρευστού του μηχανήματος βαφής στην υψηλότερη ρύθμιση.
5. Απασφαλίστε τη σκανδάλη (1a). Ενώ πιέζετε τη σκανδάλη του πιστολιού, μειώστε την πίεση ρευστού του μηχανήματος βαφής, μέχρι να διαπιστώσετε το σχηματισμό «ουρών» στη δέσμη βαφής.
6. Σταματήστε να πιέζετε τη σκανδάλη του πιστολιού.
7. Θέστε το διακόπτη εναλλαγής στη βαφή **AA (με βοήθεια αέρα)**.
8. Πιέστε τη σκανδάλη του πιστολιού. Ενώ βάφετε, αυξήστε την τιμή του ρυθμιστή πίεσης αέρα του πιστολιού μέχρι να εξαφανιστούν οι «ουρές».
9. Χρησιμοποιήστε τον ρυθμιστή αέρα πιστολιού για ρυθμίσετε με ακρίβεια τη δέσμη βαφής.

Βαφή Χωρίς Αέρα

1. Θέστε τον διακόπτη επιλογής λειτουργίας του μηχανήματος βαφής στη θέση βαφής **ΧΩΡΙΣ ΑΕΡΑ**.
2. Εκτελέστε προέγχυση της αντλίας σύμφωνα με τις οδηγίες που παρέχονται στο εγχειρίδιο λειτουργίας του ψεκαστήρα.
3. Ξεκινήστε αφού ρυθμίσετε την πίεση του μηχανήματος βαφής στη χαμηλότερη τιμή.
4. Ψεκάστε μια δοκιμαστική δέσμη. Αυξήστε σταδιακά την πίεση του μηχανήματος βαφής μέχρι να επιτύχετε ομοιόμορφη δέσμη βαφής χωρίς να δημιουργούνται παχιές στρώσεις στις άκρες της επιφάνειας. Εάν με τη ρύθμιση της πίεσης και μόνο δεν αποτρέπεται η δημιουργία παχών στρωμάτων βαφής, τότε χρησιμοποιήστε μπεκ μικρότερου μεγέθους.

Σημείωση: Εάν διαπιστώσετε ακανόνιστη δέσμη βαφής, καθαρίστε τις οπές αέρα με διαλύτη και μαλακή βούρτσα ή οδοντογλυφίδα. Μην χρησιμοποιείτε μεταλλικά εργαλεία για να καθαρίσετε τις οπές πώματος αέρα διότι μπορεί να χαραχθούν. Οι αμυχές μπορούν να παραμορφώσουν τη δέσμη βαφής.



T18792a

Συντήρηση



Πριν να εκτελέσετε οποιαδήποτε συντήρηση στο πιστόλι, διαβάστε όλες τις προειδοποιήσεις στο εξώφυλλο του παρόντος εγχειριδίου και **εκτονώστε την πίεση**, σελίδα 5.

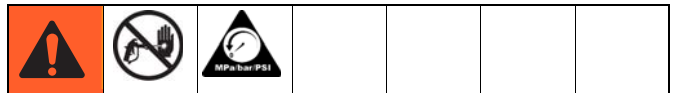
Καθημερινή Συντήρηση

Πραγματοποιείτε έκπλυση του πιστολιού μετά από κάθε εργασία και αποθηκεύτέ το σε στεγνό χώρο.

Μη βυθίζετε το πιστόλι ή οποιαδήποτε εξαρτήματά του στο νερό ή σε διαλύτες καθαρισμού.

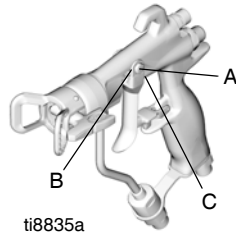
- Μην στρέφετε το πιστόλι προς τα πάνω ενόσω το καθαρίζετε.
- Μην σκουπίζετε το πιστόλι με πανί εμποτισμένο με διαλύτη, αν δεν έχετε πρώτα στύψει το πανί.
- Τυχόν υπολείμματα διαλύτη στις διόδους αέρα του πιστολιού θα μπορούσαν να μειώσουν την ποιότητα του αποτελέσματος της βαφής. Αποφεύγετε τις μεθόδους καθαρισμού που ενδέχεται να επιτρέψουν την είσοδο διαλύτη στις διόδους αέρα του πιστολιού.

Έκπλυση και Καθαρισμός

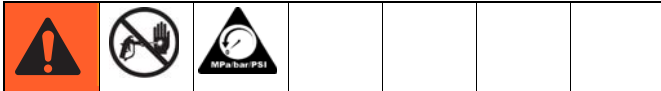


- Ξεπλένετε το πιστόλι πριν από την αλλαγή χρώματος, πριν από την αποθήκευση και πριν από την επισκευή του.
 - Ξεπλένετε με τη χαμηλότερη δυνατή πίεση. Ελέγχετε τους συνδετήρες για διαρροές και σφίγγετέ τους, όπως απαιτείται.
 - Ξεπλένετε με ρευστό συμβατό με το ρευστό που ψεκάζεται και τα διαβρεχόμενα εξαρτήματα του εξοπλισμού.
1. **Εκτονώστε την πίεση**, σελίδα 5. Αποσυνδέστε το μηχανήμα βαφής από την πρίζα.
 2. Απομακρύνετε το μπεκ (33) και τον προφυλακτήρα (6).
 3. Αποσυνδέστε το μαύρο ελαστικό σωλήνα παροχής αέρα από το πιστόλι.
 4. Αφαιρέστε το σετ σωλήνα αναρρόφησης του μηχανήματος βαφής από το χρώμα και τοποθετήστε τον σε ρευστό έκπλυσης. Ανατρέξτε στις οδηγίες καθαρισμού του εγχειριδίου λειτουργίας μηχανήματος βαφής 311905.
 5. Συνδέστε το μηχανήμα βαφής στην πρίζα. Θέστε τον διακόπτη επιλογής λειτουργίας του μηχανήματος βαφής στο **ΧΩΡΙΣ ΑΕΡΑ**.
 6. Αυξήστε αργά την πίεση. Σημαδεύστε με το πιστόλι προς τα κάτω, μέσα σε ένα γειωμένο μεταλλικό δοχείο. Πιέστε τη σκανδάλη του πιστολιού και πλύνετε το πιστόλι με διαλύτη έως ότου εκλείψει κάθε ίχνος ρευστού από τις διόδους του πιστολιού.
 7. Θέστε τον διακόπτη επιλογής λειτουργίας του μηχανήματος βαφής στη θέση OFF.
 8. **Εκτονώστε την πίεση**, σελίδα 5.
 9. Αποσυνδέστε τον ελαστικό σωλήνα παροχής ρευστού από το πιστόλι.
 10. Εάν απαιτείται αφαίρεση του εκτοξευτήρα (5) για τον καθαρισμό του, πατήστε τη σκανδάλη του πιστολιού ενώ αφαιρείτε τον εκτοξευτήρα με το εργαλείο πιστολιού (30).
 11. Βυθίστε τη μαλακή άκρη μιας μαλακής βούρτσας σε ένα συμβατό διαλύτη. **Μην εμποτίζετε διαρκώς τη βούρτσα με διαλύτη και μην χρησιμοποιείτε συρμάτινη βούρτσα.**
 12. Με το πιστόλι στραμμένο προς τα κάτω, καθαρίστε το μπροστινό μέρος του πιστολιού με τη χρήση της μαλακής βούρτσας και του διαλύτη.
 13. Τρίψτε το μπεκ (33) και τον προφυλακτήρα (6) με τη μαλακή βούρτσα. Για να καθαρίσετε τις οπές πώματος αέρα, χρησιμοποιήστε ένα μαλακό εργαλείο, όπως μια οδοντογλυφίδα, για να αποφύγετε να προκαλέσετε ζημιά σε σημαντικές επιφάνειες. Εμφυσηστε αέρα μέσα από το μπεκ βαφής για να βεβαιωθείτε ότι η οπή του είναι καθαρή.

- Εάν έχει αφαιρεθεί ο εκτοξευτήρας (5), πιέστε τη σκανδάλη του πιστολιού, ενώ εγκαθιστάτε ξανά τον εκτοξευτήρα με το εργαλείο πιστολιού (30). Σφίξτε καλά τον εκτοξευτήρα για να επιτύχετε καλή στεγανοποίηση. Στρέψτε με ροπή 155-165 in-lb (18-19 N.m). Με την κατάλληλη σύσφιξη, η φλάντζα πρέπει να προεξέχει από το πιστόλι.
- Τοποθετήστε το μπεκ (33) και τον προφυλακτήρα (6) στο πιστόλι, σελίδα 5.
- Χρησιμοποιώντας ένα μαλακό πανί ποτισμένο με διαλύτη, σκουπίστε το εξωτερικό του πιστολιού.
- Μετά τον καθαρισμό του πιστολιού, λιπαίνετε τα ακόλουθα εξαρτήματα με το λιπαντικό 111265 κάθε εβδομάδα.
 - Περιστρεφόμενος πείρος σκανδάλης (A)
 - Και τις δυο πλευρές του πιστολιού όπου η σκανδάλη έρχεται σε επαφή με το πιστόλι (B)
 - Άξονας βελόνας ρευστού, πίσω από τη σκανδάλη (Γ)

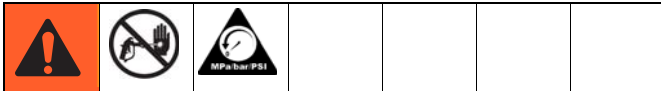


Καθαρισμός/Αντικατάσταση του Φίλτρου (24)



- Εκτονώστε την πίεση**, σελίδα 5. Ασφαλίστε τη σκανδάλη (1a).
- Ξεβιδώστε το εξάρτημα εισόδου ρευστού (25).
- Αφαιρέστε το εσωτερικό φίλτρο της γραμμής ρευστού (24).
- Καθαρίστε το φίλτρο με μαλακή βούρτσα και συμβατό διαλύτη. Επιθεωρήστε το φίλτρο και, εάν διαπιστώσετε φθορές, αντικαταστήστε το.
- Εγκαταστήστε το εσωτερικό φίλτρο της γραμμής ρευστού (24) στη βάση του σωλήνα ρευστού (16).
- Βιδώστε το εξάρτημα εισόδου ρευστού (25) στη βάση του σωλήνα. Στρέψτε με ροπή 175-185 in-lb (20-21 N*m).

Επισκευή



Επισκευή εδράνου

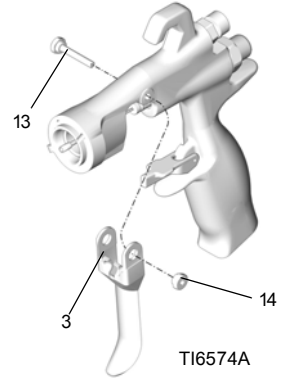
Χρησιμοποιήστε το κιτ επισκευής εδράνου καρβιδίου - 249456. Για βέλτιστα αποτελέσματα, χρησιμοποιήστε όλα τα νέα εξαρτήματα που παρέχονται στο κιτ.

- Εκτονώστε την πίεση**, σελίδα 5. Αφαιρέστε τους ελαστικούς σωλήνες ρευστού και αέρα από το πιστόλι.
- Αφαιρέστε τον προφυλακτήρα (6) και το μπεκ βαφής (33).
- Πατήστε τη σκανδάλη του πιστολιού ώστε να μετατοπιστεί το περίβλημα της βελόνας από το έδρανο ενώ ξεβιδώνετε τον εκτοξευτήρα (5) από τον κορμό του πιστολιού (1), με το ειδικό εργαλείο (30).
- Επιθεωρήστε τους δακτύλιους O (5ε, 5στ και 6α) στη θέση τους. Αφαιρέστε προσεκτικά τους δακτύλιους O από το περίβλημα εκτοξευτήρα (5α) και αντικαταστήστε, εάν χρειάζεται.
- Αφαιρέστε το περικόχλιο εδράνου (5δ), το έδρανο (5γ) και το στεγανοποιητικό παρέμβυσμα εδράνου (5β) χρησιμοποιώντας εξαγωνικό κλειδί 5/32 ιντσ.
- Ελέγξτε το έδρανο (5γ) και το στεγανοποιητικό παρέμβυσμα εδράνου (5β) και αντικαταστήστε, εάν χρειάζεται.
- Τοποθετήστε ξανά το στεγανοποιητικό παρέμβυσμα εδράνου (5β), το έδρανο (5γ) και το περικόχλιο εδράνου (5δ). Στρέψτε με ροπή 45-50 in-lb (5,0-5,6 N*m). Φροντίστε να μη σφίξετε υπερβολικά το περικόχλιο.

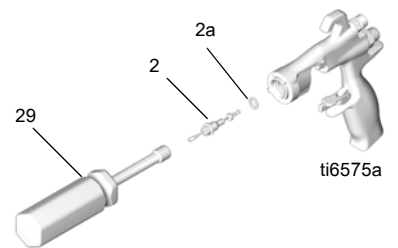
- Όταν τοποθετείτε ξανά το έδρανο καρβιδίου (5γ), το λεπτυσμένο άκρο του εδράνου πρέπει να είναι στραμμένο προς το μπεκ του πιστολιού.

Επισκευή Βελόνας (2)

- Εκτονώστε την πίεση**, σελίδα 5. Αφαιρέστε τον εκτοξευτήρα (5), ανατρέξτε στην Επισκευή εδράνου, σελίδα 7.
- Αφαιρέστε το περικόχλιο του περιστρεφόμενου πείρου σκανδάλης (14), τον περιστρεφόμενο πείρο (13) και τη σκανδάλη (3) με το εργαλείο πιστολιού (30) και κλειδί για παξιμάδια (29).

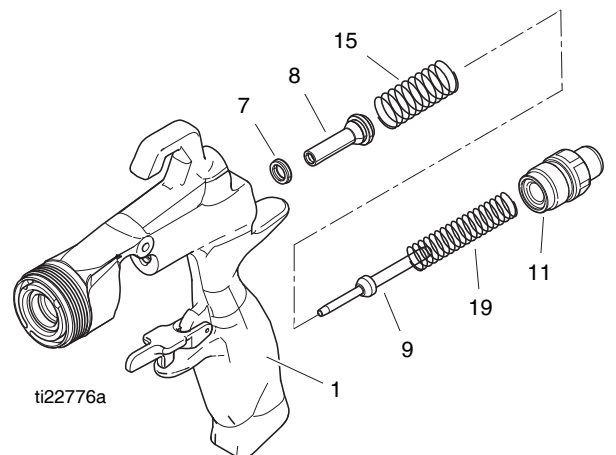


- Αφαιρέστε το συγκρότημα βελόνας ρευστού (2) από το μπροστινό μέρος του πιστολιού χρησιμοποιώντας το κλειδί για παξιμάδια (29). Εάν η βελόνα έχει λυγίσει ή έχει φθορές, ή εάν το στεγανοποιητικό φέρει φθορές ή παρουσιάζει διαρροή, αντικαταστήστε ολόκληρο το συγκρότημα της βελόνας. Εάν χρειάζεται αντικατάσταση, φροντίστε να αφαιρέσετε τον δακτύλιο O (2α), διότι μπορεί να κολλήσει στο εσωτερικό του κορμού του πιστολιού.



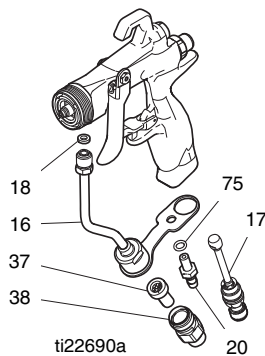
Επισκευή Βαλβίδας Αέρα (8)

- Ξεβιδώστε το πάμα ελατηρίου (11) από το πίσω μέρος του κορμού πιστολιού (1) με το εργαλείο πιστολιού (30). Αφαιρέστε τα δυο ελατήρια (15 και 19), τον άξονα (9) και το έδρανο (10).
- Πιέστε το συγκρότημα βαλβίδας αέρα (8) έξω από το πίσω μέρος του πιστολιού.
- Ελέγξτε το περιαυχέριο υ (7) στον κορμό πιστολιού (1). Εάν το περιαυχέριο υ φέρει φθορές ή παρουσιάζει διαρροή, αφαιρέστε το προσεκτικά από το μπροστινό μέρος του πιστολιού, με έναν εξωστήρα.



Αντικατάσταση Σωλήνα Ρευστού (16)

1. Αφαιρέστε το συνδετικό της εισόδου αέρα (17) χρησιμοποιώντας το εργαλείο πιστολιού (30) και αφαιρέστε τη βίδα (20) με εξαγωνικό κλειδί 3/16 ιντσ.
2. Ξεβιδώστε το συνδετικό της εισόδου ρευστού (25). Αφαιρέστε και καθαρίστε ή αντικαταστήστε το εσωτερικό φίλτρο της γραμμής ρευστού (24).
3. Ξεβιδώστε το συνδετήρα του σωλήνα ρευστού (16a) από την είσοδο ρευστού. Αφαιρέστε προσεκτικά το στεγανοποιητικό παρέμβυσμα (22).

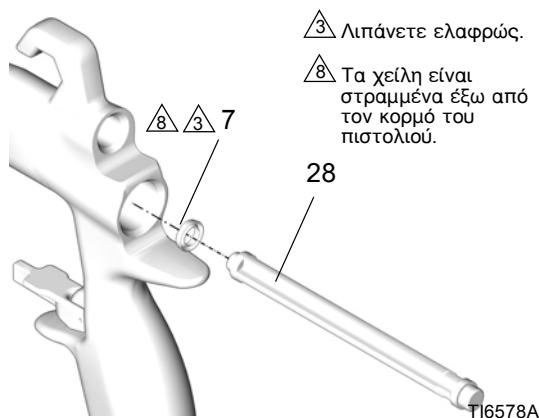


Κιτ Μετατροπής Επίπεδου Μπεκ (Προαιρετικό)

Το Κιτ μετατροπής επίπεδου μπεκ επιτρέπει τη χρήση επίπεδων μπεκ AAM με αυτό το πιστόλι. Παραγγείλετε τον αριθμό εξαρτήματος 288514.

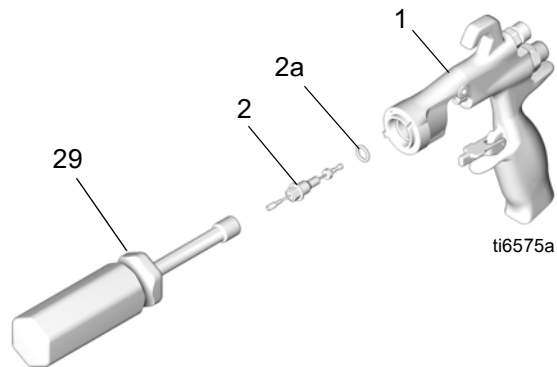
Επανασυναρμολόγηση

1. Τοποθετήστε το στεγανοποιητικό παρέμβυσμα σωλήνα (22) στο πιστόλι. Σφίξτε με το χέρι το συνδετήρα σωλήνα ρευστού (16a) στην είσοδο ρευστού πιστολιού. Σφίξτε με το χέρι το συνδετικό εισόδου αέρα (17) και τη βίδα (20). Στρέψτε το συνδετήρα σωλήνα ρευστού με ροπή 150-160 in-lb (17-18 N•m). Στρέψτε το εξάρτημα εισόδου αέρα με ροπή 175-185 in-lb (20-21 N•m). Στρέψτε τη βίδα του στηρίγματος σωλήνα ρευστού με ροπή 50-60 in-lb (6-7 N•m).
2. Τοποθετήστε το εσωτερικό φίλτρο της γραμμής ρευστού (24) στη βάση του σωλήνα ρευστού (16). Βιδώστε το συνδετικό εισόδου ρευστού (25) στη βάση του σωλήνα. Στρέψτε με ροπή 175-185 in-lb (20-21 N•m).
3. Τοποθετήστε το νέο δακτύλιο u (7) στο εργαλείο εγκατάστασης στεγανοποιητικών (28), με τα χείλη του δακτυλίου u στραμμένα προς το εργαλείο. Σπρώξτε το δακτύλιο u μέσα στο πιστόλι από το πίσω μέρος του έως ότου αισθανθείτε να ασφαρίζει οριστικά στη θέση του.



4. Λιπάνετε το μπροστινό άκρο του συγκροτήματος βαλβίδας αέρα (8). Ολισθήστε προσεκτικά το συγκρότημα βαλβίδας αέρα στο πίσω μέρος του πιστολιού, περνώντας το μέσα από το δακτύλιο u (7), όσο περισσότερο γίνεται. Προσέξτε να μην προκαλέσετε ζημιά στο δακτύλιο u.
5. Ολισθήστε το έδρανο (10) πάνω στον άξονα (9). Φροντίστε η λεπτυσμένη άκρη του εδράνου να είναι στραμμένη προς το παχύτερο άκρο του άξονα. Εισάγετε προσεκτικά τον άξονα (9) και το έδρανο (10) στη βαλβίδα αέρα (8).
6. Εγκαταστήστε τα δύο ελατήρια (15 και 19). Βιδώστε το ελατηριωτό πώμα (11) στο πίσω μέρος του κορμού του πιστολιού. Στρέψτε με ροπή 175-185 in-lb (20-21 N•m).

7. Λιπάνετε ελαφρώς τους δακτύλιους O του συγκροτήματος βελόνας και τον άξονα, στα σημεία όπου το στεγανοποιητικό ολισθαίνει. Βεβαιωθείτε ότι ο δακτύλιος O (2a) βρίσκεται στη θέση του στον κορμό του πιστολιού (1).
8. Εισάγετε το συγκρότημα της βελόνας παροχής ρευστού (2) στο πρόσθιο μέρος του πιστολιού. Χρησιμοποιήστε το κλειδί για παξιμάδια (29) για να βιδώσετε το συγκρότημα βελόνας παροχής ρευστού στον κορμό του πιστολιού (1) και στρέψτε με ροπή 50-60 in-lb (6-7 N•m).



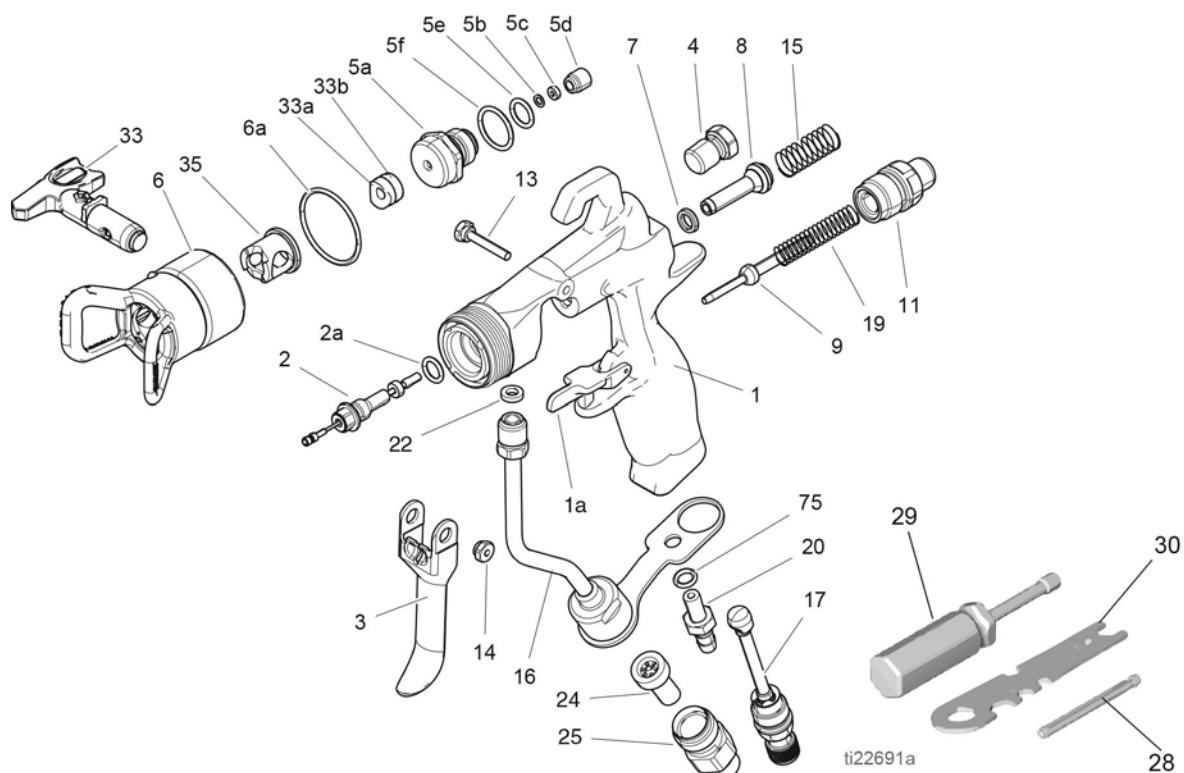
9. Τοποθετήστε τη σκανδάλη (3), τον περιστρεφόμενο πείρο (13) και το περικόχλιο (14). Χρησιμοποιήστε κόλλα στερέωσης μεσαίας ισχύος και βεβαιωθείτε ότι το μπρούτζινο τμήμα του συγκροτήματος βελόνας παροχής ρευστού (2) βρίσκεται πίσω από τη βελόνα. Λιπάνετε και τις δυο πλευρές του περιστρεφόμενου πείρου, στα σημεία όπου η σκανδάλη έρχεται σε επαφή με τον πείρο και λιπάνετε την πλήμνη και στις δυο πλευρές του πιστολιού, στα σημεία όπου η σκανδάλη έρχεται σε επαφή με τον κορμό του πιστολιού. Στρέψτε το περικόχλιο με ροπή 20-30 in-lb (2-3 N•m).
10. Πατήστε τη σκανδάλη για να τραβηχτεί προς τα πίσω η βελόνα ενόσω βιδώνετε το συγκρότημα του εκτοξευτήρα (5) στον κορμό του πιστολιού (1), με το εργαλείο πιστολιού (30). Στρέψτε με ροπή 155-165 in-lb (18-19 N•m). Με την κατάλληλη σύσφιξη, η φλάντζα πρέπει να προεξέχει από το πιστόλι.
11. Συνδέστε τον προφυλακτήρα (6) και το μπεκ βαφής (33), σελίδα 5.

Μεταφρασμένα εγχειρίδια

Ισπανικά - 333183	Εσθονικά - 333195
Γαλλικά - 333184	Λετονικά - 333196
Ολλανδικά - 333185	Λιθουανικά - 333197
Γερμανικά - 333186	Πολωνικά - 333198
Ιταλικά - 333187	Ουγγρικά - 333199
Τουρκικά - 333188	Τσεχικά - 333200
Ελληνικά - 333189	Σλοβακικά - 333201
Κροατικά - 333190	Πορτογαλικά - 333202
Δανικά - 333191	Φινλανδικά - 333203
Κινεζικά - 333192	Σουηδικά - 333204
Ιαπωνικά - 333193	Νορβηγικά - 333206
Κορεατικά - 333194	Ρωσικά - 333207

Για μεταφρασμένα εγχειρίδια απευθυνθείτε στο διανομέα ή ανατρέξτε στην τοποθεσία www.graco.com.

Εξαρτήματα (262929)



Αναφ.	Εξάρτημα	Περιγραφή	Ποσ.	Αναφ.	Εξάρτημα	Περιγραφή	Ποσ.
1		ΣΩΜΑ, πιστόλι, διάταξη	1	31▲	222385	ΚΑΡΤΑ, προειδοποίησης (δεν απεικονίζεται)	1
1a	249423	ΑΣΦΑΛΕΙΑ, σκανδάλη	1	32▲	172479	ΕΤΙΚΕΤΑ, προειδοποίησης (δεν απεικονίζεται)	1
2◆		ΒΕΛΟΝΑ, διάταξη, μπίλια καρβιδίου 3/32, περιλαμβάνει το στοιχείο 2a	1	33	FFT210	ΜΠΕΚ ΨΕΚΑΣΜΟΥ	1
2a*	110004	ΣΤΕΓΑΝΟΠΟΙΗΤΙΚΟ, δακτύλιος σχήματος O, ΡΤΦΕ	1	33a**		ΕΔΡΑΝΟ, παρέμβυσμα	1
3	249585	ΚΙΤ, σκανδάλη, επισκευή, περιλαμβάνει τα στοιχεία 13 και 14	1	33b**		ΣΤΕΓΑΝΩΤΙΚΟ	1
4	15G713	ΠΑΞΙΜΑΔΙ, βύσμα αέρα	1	35†	15J770	ΠΕΡΙΒΛΗΜΑ, κύλινδρος	1
5	249877	ΔΙΑΧΥΤΗΣ, διάταξη, RAC	1	75	156454	ΔΑΚΤΥΛΙΟΣ σχήματος O	1
5a		ΔΙΑΧΥΤΗΣ, περίβλημα	1				
5b◆		ΠΑΡΕΜΒΥΣΜΑ, έδρανο, νάιλον	1				
5c◆		ΕΔΡΑΝΟ, καρβιδίου	1				
5d◆		ΠΑΞΙΜΑΔΙ, έδρανο	1				
5e*	111457	ΣΤΕΓΑΝΟΠΟΙΗΤΙΚΟ, δακτύλιος σχήματος O, έδρανο, ΡΤΦΕ	1				
5f*	109450	ΣΤΕΓΑΝΟΠΟΙΗΤΙΚΟ, δακτύλιος σχήματος O, ΡΤΦΕ	1				
6	288839	ΠΡΟΦΥΛΑΚΤΗΡΑΣ, RAC	1				
6a*	109213	ΣΤΕΓΑΝΟΠΟΙΗΤΙΚΟ, δακτύλιος σχήματος O, ΡΤΦΕ	1				
7*	188493	ΣΤΕΓΑΝΟΠΟΙΗΤΙΚΟ, κύπελλο U, πιστόλι, UHMWPE	1				
8*		ΒΑΛΒΙΔΑ, αέρα, διάταξη	1				
9	16A529	ΑΞΟΝΑΣ, υδραυλικό ελατήριο	1				
11	15F195	ΚΑΠΑΚΙ, ελατήριο	1				
13	15F739	ΠΕΙΡΟΣ, στροφέας	1				
14	15F740	ΠΕΙΡΟΣ, στροφέας, παξιμάδι	1				
15	114069	ΕΛΑΤΗΡΙΟ, συμπίεσης	1				
16	249136	ΣΩΛΗΝΑΣ, διάταξη	1				
17	24U606	ΒΑΛΒΙΔΑ, διάταξη, αέρας εισόδου	1				
19	115141	ΕΛΑΤΗΡΙΟ, συμπίεσης	1				
20	16X404	ΠΡΟΣΑΡΤΗΜΑ, με ακίδες	1				
22*	115133	ΠΑΡΕΜΒΥΣΜΑ, σωλήνας, ακετάλη	1				
24	224453	ΦΙΛΤΡΟ	1				
24a‡	162863	ΠΑΡΕΜΒΥΣΜΑ, μη μεταλλικό (πωλείται χωριστά)	1				
25	15F186	ΠΡΟΣΑΡΤΗΜΑ, είσοδος υγρού	1				
28*		ΕΡΓΑΛΕΙΟ, τοποθέτηση, στεγανωτικό	1				
29	117642	ΕΡΓΑΛΕΙΟ, κατασβίδι για παξιμάδι	1				
30	15F446	ΕΡΓΑΛΕΙΟ, πιστόλι	1				

▲ Εφεδρικές ετικέτες, σηματάκια και κάρτες κινδύνου και προειδοποίησης διατίθενται δωρεάν.

◆ Περιλαμβάνεται στο kit επιδιόρθωσης βελόνας/εδράνου 255160 (πωλείται χωριστά)

† Περιλαμβάνεται στο kit προφυλακτήρα RAC 288839

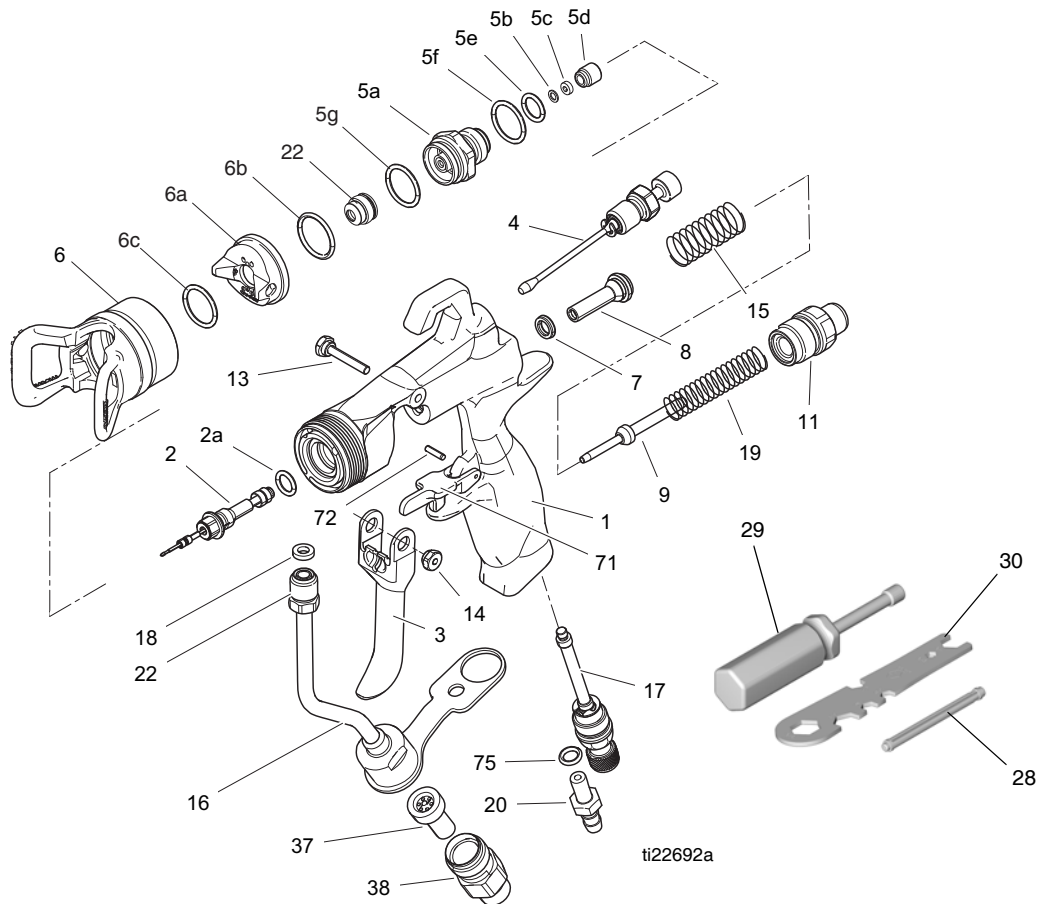
* Περιλαμβάνεται στο kit επισκευής στεγανοποίησης 249422 (πωλείται χωριστά)

‡ Εάν θέλετε να αφαιρέσετε το φίλτρο, παραγγείλετε το εξάρτημα 162863 για να το χρησιμοποιήσετε ως στεγανοποιητικό στη θέση του φίλτρου.

** Περιλαμβάνεται στο kit στεγανοποίησης 246453 RAC X One (βασικός εξοπλισμός)

** Περιλαμβάνεται στο kit στεγανοποίησης 248936 RAC X One (διαλύτης)

Εξαρτήματα (262932)



Αναφ.	Εξάρτημα	Περιγραφή	Ποσ.	Αναφ.	Εξάρτημα	Περιγραφή	Ποσ.
1		ΣΩΜΑ, πιστόλι	1	31▲	222385	ΕΤΙΚΕΤΑ, προειδοποίησης (δεν απεικονίζεται)	1
2◆		ΒΕΛΟΝΑ, διάταξη, μπίλια καρβιδίου 3/32	1	32▲	172479	ΕΤΙΚΕΤΑ, προειδοποίησης (δεν απεικονίζεται)	1
2a	110004	ΔΑΚΤΥΛΙΟΣ σχήματος O	1				
3	249585	ΣΚΑΝΔΑΛΗ, (περιλαμβάνει τα στοιχεία 13, 14)	1	37	224453	ΦΙΛΤΡΟ, μπεκ	1
4	249135	ΒΑΛΒΙΔΑ, διάταξη ελέγχου ανεμιστήρα	1	38	15F186	ΠΡΟΣΑΡΤΗΜΑ, εύκαμπτος σωλήνας	1
5	288192	ΔΙΑΧΥΤΗΣ, διάταξη, υψηλή πίεση	1	50	017480	ΣΥΓΚΟΛΛΗΤΙΚΟ, ασφάλιση σπείρας	1
5a		ΔΙΑΧΥΤΗΣ, περίβλημα	1	70	15F185	ΕΝΘΕΤΟ, υγρό	1
5b◆		ΝΑΪΛΟΝ, παρέμβυσμα	1	71	249423	ΑΝΑΣΤΟΛΕΑΣ, σκανδάλη, ανάγλυφος	1
5c◆		ΚΑΡΒΙΔΙΟ, έδρανο	1	72		ΠΕΙΡΟΣ, εντοπισμού	2
5d◆		ΠΑΞΙΜΑΔΙ, έδρανο	1	73	117517	ΔΑΚΤΥΛΙΟΣ σχήματος O	1
5e*	111457	ΔΑΚΤΥΛΙΟΣ σχήματος O, PTFE	1	74	15U104	ΠΙΝΑΚΙΔΑ, σημαντικό-σφίζτε το μπεκ (δεν απεικονίζεται)	1
5f*	109450	ΔΑΚΤΥΛΙΟΣ σχήματος O, PTFE	1	75	156454	ΠΑΡΕΜΒΥΣΜΑ, δακτύλιος σχήματος O	1
5g*	111116	ΔΑΚΤΥΛΙΟΣ σχήματος O	1				
6	249256	ασφαλείας	1				
6a	249180	ΑΚΡΟΦΥΣΙΟ, διάταξη	1				
6b	109213	ΠΑΡΕΜΒΥΣΜΑ, δακτύλιος σχήματος O	1				
6c	15G320	ΡΟΔΕΛΑ, PTFE, εξωτερική διάμετρος 1.2	1				
7	188493	ΣΤΕΓΑΝΟΠΟΙΗΤΙΚΟ, κύπελλο U, πιστόλι	1				
8*		ΒΑΛΒΙΔΑ, αέρα, διάταξη	1				
9	16A529	ΑΞΟΝΑΣ, υδραυλικό ελατήριο	1				
11	15F195	ΚΑΠΑΚΙ, ελατήριο	1				
13	15F739	ΠΕΙΡΟΣ, στροφέας	1				
14	15F740	ΠΕΙΡΟΣ, στροφέας, παξιμάδι	1				
15	114069	ΕΛΑΤΗΡΙΟ, συμπίεσης	1				
16	249136	ΣΩΛΗΝΑΣ, διάταξη	1				
17	24U606	ΒΑΛΒΙΔΑ, διάταξη, αέρας εισόδου	1				
18	115133	ΠΑΡΕΜΒΥΣΜΑ, σωλήνας	1				
19	115141	ΕΛΑΤΗΡΙΟ, συμπίεσης	1				
20	16X404	ΠΡΟΣΑΡΤΗΜΑ, με ακίδες	1				
22	AAM309	ΜΠΕΚ, G15, G40	1				
28	192282	ΕΡΓΑΛΕΙΟ, τοποθέτηση, στεγανωτικό	1				
29	117642	ΕΡΓΑΛΕΙΟ, κατασβίδι για παξιμάδι	1				
30	15F446	ΕΡΓΑΛΕΙΟ, πιστόλι	1				

▲ Εφεδρικές ετικέτες, σηματάκια και κάρτες κινδύνου και προειδοποίησης διατίθενται δωρεάν.

◆ Περιλαμβάνεται στο κιτ επιδιόρθωσης βελόνας/εδράνου 255160 (πωλείται χωριστά)

* Περιλαμβάνεται στο κιτ επισκευής στεγανοποίησης 249422 (πωλείται χωριστά)

Τεχνικά Στοιχεία

Πιστόλι βαφής G40 με βοήθεια αέρα		
	US	Metric
Μέγιστη πίεση ρευστού κατά τη λειτουργία	4 000 psi	28 MPa, 280 bars
Μέγιστη πίεση αέρα κατά τη λειτουργία	100 psi	0,7 MPa, 7 bars
Μέγιστη θερμοκρασία ρευστού κατά τη λειτουργία	110°F	43°C
Είσοδος ρευστού	1/4–18 ηpsm	
Είσοδος αέρα	1/4-18 ηpsm	
Βάρος Πιστολιού	16 oz	450 γραμμάρια
Ηχητική πίεση*: 20 psi (140 kPa, 1.4 bar)	66,9 dB(A)	
Ηχητική πίεση*: 100 psi (0.7 kPa, 7 bar)	80,0 dB(A)	
Ισχύς ήχου*: 20 psi (140 kPa, 1.4 bar)	76,8 dB(A)	
Ισχύς ήχου*: 100 psi (0.7 kPa, 7 bar)	89,9 dB(A)	
Διαβρεχόμενα εξαρτήματα	Ανοξειδωτος χάλυβας, καρβίδιο, πολυαιθυλένιο πολύ υψηλού μοριακού βάρους, ακετάλη, PTFE, νάιλον, φθοροελαστομερές	

*Όλες οι ενδείξεις ελήφθησαν με τη βαλβίδα ανεμιστήρα πλήρως κλειστή, (πλήρες μέγεθος ανεμιστήρα) στα 20 psi (140 kPa, 1,4 bar) και 100 psi (0,7 kPa, 7 bar) και στην θεωρητική θέση του χειριστή. Η ισχύς ήχου ελέγχθηκε βάσει του προτύπου ISO 9614-2.

Βασική εγγύηση Graco

Η Graco εγγυάται ότι ολος ο εξοπλισμός που αναφέρεται στο παρόν έγγραφο, ο οποίος κατασκευάζεται από την Graco και φέρει το όνομά της, είναι απαλλαγμένος από ατέλειες στο υλικό και στην καταργασία κατά την ημερομηνία πώλησης στον αρχικό αγοραστή για χρήση. Με εξαίρεση οποιασδήποτε πρόσθετης, διευρυμένης ή περιορισμένης εγγύησης που δημοσιεύεται από την Graco, η Graco, για μια περίοδο δώδεκα μηνών από την ημερομηνία πώλησης, θα επισκευάζει ή θα αντικαθιστά οποιοδήποτε μέρος του εξοπλισμού που καθορίζεται από την Graco ότι είναι ελαττωματικό. Η παρούσα εγγύηση ισχύει μόνο όταν ο εξοπλισμός είναι εγκατεστημένος, χρησιμοποιείται και συντηρείται σύμφωνα με τις γραπτές συστάσεις της Graco.

Η παρούσα εγγύηση δεν καλύπτει ελαττωματική εγκατάσταση, κακή εφαρμογή, εκτριβή, διάβρωση, ανεπαρκή ή ανάρμοστη συντήρηση, αμέλεια, ατύχημα, παραποίηση ή αντικατάσταση εξαρτημάτων τρίτων κατασκευαστών και η Graco δεν θα φέρει την ευθύνη για γενική φθορά λόγω χρήσης, ή οποιαδήποτε δυσλειτουργία, ζημία ή φθορά που προκαλούνται από τα ανωτέρω. Επίσης, η Graco δεν θα είναι υπεύθυνη για δυσλειτουργία, ζημία ή φθορά που προκαλούνται από ασυμβατότητα του εξοπλισμού της Graco με δομές, εξαρτήματα, εξοπλισμό ή υλικά που δεν παρέχονται από την Graco, ή από ακατάλληλο σχεδιασμό, κατασκευή, λειτουργία ή συντήρηση των δομών, εξαρτημάτων, εξοπλισμού ή υλικών που δεν παρέχονται από την Graco.

Η παρούσα εγγύηση ισχύει με την προϋπόθεση της προπληρωμένης επιστροφής του εξοπλισμού που θεωρείται ότι είναι ελαττωματικός σε εξουσιοδοτημένο διανομέα της Graco για επαλήθευση της αναφερομένης βλάβης. Εάν η αναφερομένη βλάβη επιβεβαιωθεί, η Graco θα επισκευάσει ή θα αντικαταστήσει δωρεάν οποιαδήποτε ελαττωματικά εξαρτήματα. Ο εξοπλισμός θα επιστραφεί στον αρχικό αγοραστή, ο οποίος έχει προκαταβάλει τα έξοδα επιστροφής. Εάν η επιθεώρηση του εξοπλισμού δεν αποκαλύψει οποιαδήποτε βλάβη στο υλικό ή στην κατασκευή, οι επισκευές θα γίνουν με λογική δαπάνη, η οποία μπορεί να περιλαμβάνει τα έξοδα των εξαρτημάτων, της εργασίας και της μεταφοράς.

Η ΠΑΡΟΥΣΑ ΕΓΓΥΗΣΗ ΙΣΧΥΕΙ ΑΠΟΚΛΕΙΣΤΙΚΑ ΕΝΑΝΤΙ ΟΠΟΙΩΝΔΗΠΟΤΕ ΑΛΛΩΝ ΕΓΓΥΗΣΕΩΝ, ΡΗΤΩΝ Ή ΣΙΩΠΗΡΩΝ ΣΥΜΠΕΡΙΛΑΜΒΑΝΟΜΕΝΗΣ, ΕΝΔΕΙΚΤΙΚΑ, ΤΗΣ ΕΓΓΥΗΣΗΣ ΕΜΠΟΡΕΥΣΙΜΟΤΗΤΑΣ Ή ΤΗΣ ΕΓΓΥΗΣΗΣ ΚΑΤΑΛΛΗΛΟΤΗΤΑΣ ΓΙΑ ΣΥΓΚΕΚΡΙΜΕΝΟ ΣΚΟΠΟ.

Η μόνη υποχρέωση της Graco και η μόνη αποζημίωση του αγοραστή για οποιαδήποτε παραβίαση της εγγύησης θα είναι όπως εκτίθεται ανωτέρω. Ο αγοραστής συμφωνεί ότι καμία άλλη αποζημίωση (συμπεριλαμβανομένων, ενδεικτικά, θετικών ή αποθετικών ζημιών για χαμένα κέρδη, απολεσθείσες πωλήσεις, προσωπικό τραυματισμό ή βλάβη επί της περιουσίας, ή οποιαδήποτε άλλη απρόβλεπτη ή επακόλουθη απώλεια) δεν θα είναι διαθέσιμη. Οποιαδήποτε αγωγή για την παραβίαση της εγγύησης πρέπει να υποβληθεί μέσα σε δύο (2) έτη από την ημερομηνία πώλησης.

Η GRACO ΔΕΝ ΕΓΓΥΑΤΑΙ ΚΑΙ ΑΠΟΠΟΙΕΙΤΑΙ ΟΛΕΣ ΤΙΣ ΣΙΩΠΗΡΕΣ ΕΓΓΥΗΣΕΙΣ ΕΜΠΟΡΕΥΣΙΜΟΤΗΤΑΣ ΚΑΙ ΚΑΤΑΛΛΗΛΟΤΗΤΑΣ ΓΙΑ ΣΥΓΚΕΚΡΙΜΕΝΟ ΣΚΟΠΟ ΓΙΑ ΤΑ ΕΞΑΡΤΗΜΑΤΑ, ΤΟΝ ΕΞΟΠΛΙΣΜΟ, ΤΑ ΥΛΙΚΑ Ή ΤΑ ΣΤΟΙΧΕΙΑ ΠΟΥ ΠΩΛΟΥΝΤΑΙ ΑΠΟ ΤΗΝ GRACO ΑΛΛΑ ΔΕΝ ΚΑΤΑΣΚΕΥΑΖΟΝΤΑΙ ΑΠΟ ΑΥΤΗ. Αυτά τα είδη που πωλούνται, αλλά δεν κατασκευάζονται, από την Graco (όπως οι ηλεκτρικοί κινητήρες, οι διακόπτες, ο σωλήνας, κ.λπ.), υπόκεινται στην εγγύηση του κατασκευαστή τους, αν υπάρχει. Η Graco θα παράσχει στον αγοραστή λογική βοήθεια για την έγερση οποιασδήποτε αξίωσης όσον αφορά την παραβίαση αυτών των εγγυήσεων.

Σε καμία περίπτωση η Graco δεν θα θεωρείται υπεύθυνη για έμμεσες, άμεσες, ειδικές ή αποθετικές ζημιές ως αποτέλεσμα της κάτωθι παροχής εξοπλισμού από την Graco, ή τον εφοδιασμό, την απόδοση ή τη χρήση οποιωνδήποτε προϊόντων ή άλλων αγαθών που πωλούνται στο παρόν, λόγω παραβίασης της σύμβασης, παραβίασης της εγγύησης ή αμέλειας της Graco, ή άλλως.

Πληροφορίες Graco

Για τις πλέον πρόσφατες πληροφορίες σχετικά με τα προϊόντα της Graco, ανατρέξτε στη διεύθυνση www.graco.com.

Για πληροφορίες σχετικά με διπλώματα ευρεσιτεχνίας, ανατρέξτε στην τοποθεσία www.graco.com/patents.

ΓΙΑ ΠΑΡΑΓΓΕΛΙΕΣ, επικοινωνήστε με το διανομέα της Graco ή καλέστε στο 1-800-690-2894 για να εντοπίσετε τον πλησιέστερο διανομέα.

Το σύνολο των στοιχείων που περιέχονται στο παρόν έγγραφο υπό μορφή κειμένου και εικόνων αποτελούν τις πλέον πρόσφατες πληροφορίες σχετικά με τα προϊόντα μας κατά τη χρονική στιγμή της έκδοσης.

Η Graco επιφυλάσσεται του δικαιώματος να προβαίνει σε αλλαγές ανά πάσα στιγμή, χωρίς προειδοποίηση.

Μετάφραση των αρχικών οδηγιών. This manual contains Greek. MM 333182

Κεντρικά γραφεία Graco: Minneapolis
Διεθνή γραφεία: Belgium, China, Japan, Korea

GRACO INC. AND SUBSIDIARIES • P.O. BOX 1441 • MINNEAPOLIS MN 55440-1441 • USA

Πνευματικά δικαιώματα 2014, Graco Inc. Όλες οι τοποθεσίες κατασκευής της Graco εφαρμόζουν το πρότυπο ISO 9001.

www.graco.com

Revision C, May 2018